

DCE : Remplacement de certaines menuiseries des circulations intérieures horizontales - mise en conformité PMR_janvier 2025_ind1

CAHIER DES CLAUSES TECHNIQUES PARTICULIERES (C.C.T.P.) Lot 01 Menuiseries bois

Maîtrise d'ouvrage
Maîtrise d'oeuvre
Adresse du projet
Référence fichier
Date_indice document
Phase de projet

ENSAM
SEBASTIEN MUTEBA ARCHITECTURE
8 Bd Louis XIV, 59000 Lille
AEM_DCE_Mise en conformité PMR.vwx
11/24_indice 1
PC

Atelier Sébastien Muteba Architecture, SARL
4 bis, rue Blanche - 59 000 Lille
s-muteba@orange.fr +33 (0)6 08 03 49 44
Ordre des Architectes numéro national 075062

CAHIER DES CLAUSES TECHNIQUES PARTICULIÈRES (C.C.T.P.)

Lot 01 Menuiseries bois

SOMMAIRE

1. PRESCRIPTIONS GENERALES DU LOT MENUISERIES BOIS	3
1.1. CONNAISSANCE DU DESCRIPTIF:	3
1.2. CONSISTANCE DES TRAVAUX:	3
1.3. MISE EN ŒUVRE ET PROTECTIONS:	4
1.4. PREPARATIONS :	4
1.5. TEXTES DE RÉFÉRENCES	4
1.5.1. GENERALITES:	4
1.5.2. DÉCRETS ET RÈGLEMENTS:	5
1.5.3. NORMES - D.T.U. - RÈGLEMENTS:	5
1.6. RESPECT ISOLATION THERMIQUE ET ACOUSTIQUE:	5
1.7. QUALITÉ DES BOIS	5
1.7.1. Essence des bois	6
1.7.2. Résistance aux insectes et aux champignons	6
1.7.3. Colles , produits de rebouchage et mastics de calfeutrement	7
1.7.4. Comportement au feu et protection	7
1.7.5. Reprise d'humidité	7
1.8. PROTECTION ET TRAITEMENT DES BOIS	7
1.9. VITRERIE	8
1.9.1. Obligations de l'entrepreneur	8
1.9.2. Règles générales de mise en oeuvre	8
1.9.3. Prescriptions diverses	8
1.9.4. Choix des épaisseurs	8
1.10. ETUDES ET PLANS D'ATELIER :	9
1.11. RÉCEPTION DES SUPPORTS	10
1.12. FIXATIONS - SCELLEMENTS	10
1.13. RÉGLAGES ET FINITIONS	11
1.14. QUINCAILLERIE	11
1.15. ACCESSOIRES DE MANOEUVRE CLES COMBINAISONS	11
1.15.1. Accessoires de manoeuvre	11
1.15.2. Combinaison de serrures	12
1.16. RÉSISTANCE AU FEU	12
1.17. NETTOYAGE DES OUVRAGES FINIS	12
2. DESCRIPTION DES OUVRAGES	13
2.1. PORTES	13
2.1.1. PORTES TYPE A	13
2.1.2. PORTES TYPE B	14
2.1.3. PORTES TYPE C	14
2.1.4. PORTES TYPE D	15
2.1.5. PORTES TYPE E	15
2.1.6. PORTES TYPE F	16
2.1.7. PORTES TYPE G	16
2.2. ORGANIGRAMME	17

1. PRESCRIPTIONS GENERALES DU LOT MENUISERIES BOIS

1.1.CONNAISSANCE DU DESCRIPTIF:

- L'entrepreneur titulaire du présent lot doit prendre connaissance du descriptif tous corps d'états dans sa totalité
- Outre les prescriptions particulières à son lot, il devra se conformer au chapitre observation générales applicables à tous les corps d'états.
- Le présent CCTP a pour objet la description et la définition des travaux du Lot Menuiseries bois – Serrurerie, à réaliser et de permettre aux entreprises d'établir leur proposition sans aucune restriction, ni réserve.

1.2.CONSISTANCE DES TRAVAUX:

Les travaux consistent en le remplacement des menuiseries extérieures et intérieures d'un bâtiment inscrit Monument Historique (MH) partiellement, tout en préservant l'impote existante, et en remplaçant à l'identique les profils bois existants. L'objectif est de maintenir le caractère historique du bâtiment tout en assurant son étanchéité, sa sécurité et son confort, conformément aux règles de l'art et aux exigences liées à l'inscription MH.

Les travaux consistent essentiellement :

Dépose et évacuation des portes existantes repérées sur le dossier de plans avec maintien en place de certaines impostes existantes

Fourniture et pose de porte à recouvrement en bois exotique rouge lamellé collés aboutés Ép : 58 mm.

Parcloses intérieures, panneau plate bande.

Compris:

— Peinture de finition identique aux 2 faces suivant gamme RAL

Vitrage :

- Simple vitrage SF510

Fenêtres bois 21.

coinpris:

— compriband + Joint d'étanchéité en tableaux entre menuiseries et maçonneries.

— Ébrasements, moulures de finition en médium hydro peint.

- Nettoyage de chantier.

Quincaillerie:

- Serrure 5 points maco ZTF.

- Béquille double.

- Ferme porte TS93.

- Crémone pompier

Non compris:

- Remplacement des impostes.

- Bandeau ventouse.

- Gâche électrique.

- Bâton de tirage.

- Barre anti-panique.

- Reprise peinture.

- Remise en peinture des impostes non remplacée.

- Le présent document a pour objet de définir l'ensemble des études, fournitures et travaux du présent lot en complément des dispositions prévues aux autres pièces du marché énoncées au C.C.A.P., et notamment :
 - C.C.A.G. (Cahier des Clauses Administratives Générales)

- C.C.T.G. (Cahier des Clauses Techniques Générales), et C.P.C. (Cahier des Prescriptions Communes)
- C.C.A.P. (Cahier des Clauses Administratives Particulières).
- R.C. (Règlement de la Consultation).
- A.E. (Acte d'Engagement).
- Le C.C.T.P. du présent lot se décompose en deux documents :
 - Le C.C.T.P. avec les prescriptions générales et la description des ouvrages
 - Le C.P.T.C. et ses annexes (Cahier des Prescriptions Techniques Communes tous les lots) qui fait partie intégrante du C.C.T.P.

1.3.MISE EN ŒUVRE ET PROTECTIONS:

- L'entrepreneur devra prévoir pour tous ses ouvrages :
 - Les fournitures, transport, coltinages, manutentions
 - Façonnage, pose, percement, scellements et raccords nécessaire au parfait achèvement
 - La Main d'œuvre et le matériel de mise en œuvre nécessaire
- D'une manière générale, tous les travaux nécessaires à la parfaite exécution des ouvrages conformément aux règles de l'art et aux pièces du marché, même si ceux-ci ne sont pas expressément décrits au présent cahier des prestations techniques.
- Sécurité des personnes contre les chutes : Le prix du marché du présent lot comprendra toutes les dispositions à prendre et ouvrages à réaliser pour assurer dans tous les cas la protection contre les chutes du personnel amené à travailler, conformément à l'annexe II du D.T.U. n° 43.14 et du Décret 65-48 du 8 janvier 1965.
- Le titulaire du présent lot devra assurer la protection de ses ouvrages tant au niveau du stockage qu'après leur installation et pendant toute la durée du chantier
- Jusqu'à la réception des ouvrages, l'entrepreneur restera seul responsable de la qualité des matériaux et leur conformité aux prescriptions du marché

1.4.PREPARATIONS :

- L'Entrepreneur, avant la remise de son offre, se sera rendu sur place afin de juger des difficultés et sujétions nécessaires à la réalisation des travaux ; avant toute intervention, il aura repéré les zones concernées et les ouvrages et réseaux existants s'il y a lieu et fait le nécessaire auprès des services publics compétents (eau, PTT, Gaz, EDF...).
- Avant le début des travaux, l'Entreprise aura protégé les ouvrages alentours le nécessitant par mise en œuvre de tout moyen approprié ; toutes les précautions nécessaires seront prises quant à la tenue des ouvrages pendant les travaux : étalements, échafaudages, renforts provisoires, confortation...

1.5.TEXTES DE RÉFÉRENCES

1.5.1.GENERALITES:

- L'Entrepreneur du présent lot est tenu de respecter les lois, décrets, arrêtés et règlements administratifs qui s'appliquent à cette réalisation ainsi qu'aux normes et documents qui régissent techniquement les travaux objet du présent C.C.T.P.
- En cas de discordance entre ces différents documents, celui de date la plus récente fait foi. La liste des documents rappelée ci-dessous n'est pas limitative. Tous les documents en vigueur à la date de remise de l'offre sont réputés connus de l'Entrepreneur.

1.5.2.DÉCRETS ET RÈGLEMENTS:

- Code du travail

- Règles de mitoyenneté.
- Arrêté du 21 Septembre 1982 concernant les logements accessibles aux handicapés physiques
- Cette liste n'est pas limitative

1.5.3.NORMES - D.T.U. - RÈGLEMENTS:

- Les travaux du présent lot seront exécutés conformément aux normes, règlements en vigueur et règles de l'art suivant liste ci dessous ci-dessous non limitative:
- D.T.U. 36-1: Menuiseries bois.
- NFP 23: Caractéristiques des portes intérieures, palières, fenêtres, portes-fenêtres et châssis fixes.
- NFB 50: Nomenclature - vocabulaire du bois - directives et spécifications
- NFB 51: Caractéristiques des bois
- NFB 52: Règles d'utilisation
- NFB 53: Classement des bois
- NFP 26: Quincaillerie
- NFX 40: Présentation et protection des bois
- Et d'une manière générale, l'ensemble des textes, normes et D.T.U. applicables aux ouvrages concernés par le présent document
- Vitrerie :
 - NF B 32-002 - Verre étiré - Généralités
 - NF B 32-003 - Glace non colorée - Généralités
 - NF B 32-500 - Verres de sécurité pour vitrages - Généralités
 - NF P 78-101 - Garnitures d'étanchéité et produits annexes - Vocabulaire
 - NF P 78-102 - Verre dans la construction - Définitions et propriétés générales
 - NF P 78-301 à NF P 78-305 - Verre - Glace - Verre feuilleté - Verre trempé - Verre armé plan
 - NF P 85-102 - Mastics à base d'élastomères - Vocabulaire et classification
 - NF P 85-304 - Mastics du type élastomères ou du type plastique ou mastics préformés
 - NF P 85-305 - Produits pour joints - Mastics utilisés pour le calfeutrement des joints – Spécifications
 - NF EN 12543 - Verre dans la construction – verre feuilleté et verre feuilleté de sécurité
 - et toutes les autres normes énumérées à l'Annexe D-2 du D.T.U. n° 39.

1.6.RESPECT ISOLATION THERMIQUE ET ACOUSTIQUE:

- L'Entrepreneur du présent lot doit se conformer aux réglementations acoustique et thermique en vigueur.
- En conséquence, les matériaux, matériels et procédés de construction doivent permettre de ne pas dépasser les niveaux de pression acoustique réglementaires à l'intérieur des locaux en tenant compte de la nature, de la fonction et des bruits engendrés par les locaux contigus ou espaces extérieurs.

1.7.QUALITÉ DES BOIS

Tous les bois utilisés seront de première qualité suivant Norme NF B.53.502, catégorie "menuiserie" classe B, essence suivant Descriptif.

Ils devront être parfaitement sains et ne présenter aucun nœud vicieux, aucune fente, gerçure, pourriture, maladie ou tout autre défaut pouvant être nuisible à l'exécution, à la résistance et à la bonne tenue des menuiseries dans le temps.

Les essences, les choix d'aspect, les qualités technologiques, physiques et mécaniques des bois et matériaux dérivés du bois doivent répondre aux spécifications prévues par les normes françaises.

Les essences sont définies selon la norme NF B 50-001. Les bois massifs tant importés qu'indigènes, utilisés pour la fabrication des menuiseries, doivent répondre aux spécifications de la norme NF B 53-510 "Bois de menuiseries"

La qualité d'aspect des bois aboutés ou lamellés est à apprécier selon les prescriptions de cette même norme NF B 53-510 sans prendre en considération les joints d'aboutage et de lamellation.

Dans le cadre des directives gouvernementales en matière de développement durable, le bois utilisé devra être des bois "éco certifiés". L'entreprise devra fournir un certificat ayant le label FSC (Forest Stewardschip Council) ou équivalent. L'entreprise s'engage en cours d'exécution du marché et pendant toute la période de garantie des prestations réalisées, à apporter la preuve, sur demande expresse de la Maîtrise d'Ouvrage.

Conformément à la circulaire du 5 avril 2005 portant sur les moyens à mettre en oeuvre dans les marchés publics de bois et produits dérivés pour promouvoir la gestion durable des forêts l'entreprise devra fournir une attestation délivrée par un organisme de contrôle indépendant (label PEFC ou équivalent).

L'entrepreneur devra prendre en compte tous les éléments nécessaires pour la fabrication des menuiseries et notamment : la région, la situation de la construction, la hauteur de la fenêtre au-dessus du sol et la présence ou l'absence d'une protection contre le vent. La perméabilité à l'air, l'étanchéité à l'eau, la résistance au vent et la protection contre l'effraction et le vandalisme des menuiseries (ensembles menuisés et vitrage) seront conformes à l'usage des locaux.

1.7.1.Essence des bois

Sauf spécifications contraires, tous les éléments bois seront en chêne 1er choix ou en bois exotique rouge lamellé collés aboutés.

Les bois utilisés devront être sains, exempts de défauts, de même nature, de même grain et de même hygrométrie que les bois existants sur le site.

Est interdite, l'utilisation d'essences de bois recensées dans :

- * Les annexes I, II et III de la Convention sur le Commerce Internationale des Espèces de faunes et de flore sauvage menacées d'Extinction (CITES) ;
- * La liste rouge de l'Union Internationale pour la conservation de la Nature.

En outre, dans le cas d'utilisation de bois exotique, l'entreprise proposera du bois certifié répondant aux exigences du label FSC (Forest Stewardschip Council) ou équivalent. L'entreprise retenue devra apporter la preuve que les produits utilisés répondent aux spécifications portant sur la gestion durable des forêts et notamment :

- * Les informations relatives à l'essence (nom scientifique et appellation commerciale)
- * Le pays d'origine ;
- * L'impact de l'exploitation forestière sur l'environnement et le développement des populations locales ainsi que le cycle de vie du produit.

Ces informations doivent être certifiées par un organisme indépendant du fournisseur et de l'exploitant. Les épaisseurs des bois massifs entrant dans les ouvrages de menuiseries sont des épaisseurs finies.

1.7.2.Résistance aux insectes et aux champignons

Résistances aux insectes :

Les bois utilisés doivent résister aux attaques des vrillettes, lyctus et capricornes. En cas de doute, la résistance naturelle des essences pourra être mesurée avec les mêmes méthodes que celles utilisées pour l'efficacité des traitements. Le traitement préventif est efficace lorsque le produit est appliqué sur toute la surface du bois (trempage). La nature des produits sera conforme aux normes NF X 41-528, NF X 41-535 et NF X 41-525. Les produits employés devront être sans inconvénient pour les éventuels décors peints et agréés par le Laboratoire de Recherche des Monuments Historiques.

Résistances aux champignons :

Ne doivent présenter une résistance aux champignons que les bois que l'ambiance à laquelle ils sont soumis risque de maintenir à une humidité supérieure à 20 %. Ne sont donc concernées que les menuiseries intérieures en milieu humide confiné (risques de condensation) et les menuiseries extérieures, sièges de pénétration d'eau liquide par condensation et capillarité surtout dans les bois de bout. L'efficacité des produits utilisés est vérifiée selon la norme NF X 41-552. Les risques présentés pour les autres menuiseries extérieures (fermetures, revêtements, etc.) varient selon la conception des ouvrages (risque lié aux capillarités, lame d'air derrière les revêtements) et leur entretien. Lorsqu'il y a risque d'attaques par les champignons, les bois utilisés doivent y résister. En cas de doute sur la résistance, celle-ci est mesurée avec les mêmes méthodes que celles utilisées pour l'efficacité des traitements.

1.7.3.Colles , produits de rebouchage et mastics de calfeutrement

Tous les types courants de colles de menuiseries peuvent être utilisés pour les ouvrages dont les bois ne risquent pas d'être portés à une humidité supérieure à 15 %. Les autres ouvrages, notamment les ouvrages intérieurs en milieu humide et les ouvrages extérieurs, nécessitent l'emploi de colles destinées aux usages extérieurs. Les colles seront de préférence des colles animales (réversibles) additionnées d'un produit fongicide (nitrate d'econazole ou vitalub) agréé par le Laboratoire de Recherche des Monuments Historiques.

Produits de rebouchage : Pour les petits défauts du bois des menuiseries intérieures des mastics répondant aux spécifications suivantes : * mastics à l'huile de lin (norme NF B 78-331) ; * mastics oléoplastiques (annexe 1 du cahier des charges du DTU n° 39.4).

Pour les petits défauts du bois des menuiseries extérieures sont employés aussi des produits spéciaux à base de résine époxy, polyester, polyuréthane, de formulation adaptée.

Mastics de calfeutrement : Le calfeutrement entre le gros-œuvre et le dormant peut être réalisé à l'aide de mastics à base d'élastomères ou de mastics du type plastique dont les qualités sont appréciées sur la base des normes d'essais :

* NF B 85-501 à 506 ; * NF B 85-511 à 515.

L'adhérence et la compatibilité avec le support doivent être justifiées.

1.7.4.Comportement au feu et protection

Réaction au feu :

La protection ignifuge ne s'impose que dans le cas où la réglementation en vigueur prescrit un classement de réaction au feu amélioré par rapport au classement initial ou si les documents particuliers du marché le prescrivent.

Au moment de son choix et de son utilisation, le produit ou le matériau ignifugé doit faire l'objet d'un procès-verbal de classement en cours de validité délivré par un laboratoire agréé.

Résistance au feu : Les degrés de résistance au feu exigés par la réglementation doivent être justifiés par la production d'un procès-verbal d'essai de résistance au feu ou d'une appréciation sur plan émanant d'un laboratoire agréé.

1.7.5.Reprise d'humidité

Les ouvrages de menuiserie intérieure livrés avant mises hors d'eau et pose des vitrages, placés dans des pièces humides, ainsi que les ouvrages de menuiserie extérieure doivent être protégés contre les reprises d'humidité. La nature de cette protection (impression ou hydrofuge) doit être compatible avec les finitions usuelles ou, tout au moins, avec les finitions prévues dans les documents particuliers du marché ainsi qu'avec les produits de préservation éventuellement appliqués antérieurement. Cette protection doit intéresser toutes les faces, rives et abouts des éléments de menuiseries et, en particulier, les feuillures et les parclofes.

La protection des menuiseries extérieures doit être appliquée en atelier. La protection des ouvrages intérieurs doit être appliquée au plus tard à l'arrivée des menuiseries sur le chantier. La protection provisoire contre les reprises d'humidité est apportée par une impression qui est conçue en fonction du système complet de finition prévu.

1.8.PROTECTION ET TRAITEMENT DES BOIS

Tous les bois utilisés auront été traités contre les moisissures et les insectes au moyen de produits insecticides et fongicides homologués et appliqués suivant les prescriptions du Centre Technique du Bois Français (C.T.B.F...) Ces travaux seront à la charge du présent lot en coordination avec l'Entreprise de peinture et de manière à assurer la compatibilité avec les produits employés pour les finitions.

1.9.VITRERIE

1.9.1.Obligations de l'entrepreneur

L'entrepreneur est contractuellement réputé avoir avant la remise de son offre, contrôlé la conformité aux Documents techniques contractuels visés ci-avant, des ouvrages prescrits ci-après au présent C.C.T.P., en ce qui concerne :

➤ Les épaisseurs des vitrages en fonction de leurs dimensions, de l'exposition des façades, du site, et des autres critères à prendre en compte,

- Les modes de mises en œuvre, en fonction de la nature et du type de menuiserie, du type et de la nature du vitrage, des performances à obtenir, etc.
- Les vitrages seront munis d'intercalaire noir.

Dans le cas où apparaîtrait un manque de conformité, il incombe à l'entrepreneur de le rectifier, étant bien spécifié que le montant de son offre devra correspondre à des ouvrages totalement conformes aux prescriptions des Documents techniques contractuels applicables au présent Lot, visés ci-avant. Les vitrages des portes et parties fixes attenantes devront être réalisés en produits de sécurité sur les deux faces et comportent un marquage à hauteur de vue. Des dispositions complémentaires seront à prévoir dans les espaces recevant des jeunes enfants (tous vitrages de sécurité, marquage complémentaire requis en partie basse).

1.9.2.Règles générales de mise en oeuvre

Il est rappelé ici les règles générales de mise en œuvre à respecter par l'entrepreneur, dans le cadre des conditions et prescriptions des Documents techniques contractuels visés ci-avant.

Calage des vitrages

Il est rappelé ici l'obligation de calage des vitrages.

Les calages d'assise, périphériques et latéraux devront répondre aux spécifications des Documents techniques.

Jeux des vitrages

Les jeux, tant périphériques que latéraux, devront être conformes aux prescriptions des Documents

Fixations des vitrages

Les fixations doivent assurer le maintien du vitrage dans la feuillure, indépendamment des garnitures d'étanchéité.

Etanchéité des vitrages

L'étanchéité des vitrages devra être parfaite.

A cet effet, en fonction du système d'étanchéité préconisé, la mise en œuvre desdits matériaux sera exécutée conformément aux spécifications des Documents techniques.

Dispositions particulières à certains types de vitrages

Les dispositions complémentaires particulières à certains types de vitrages tels que vitrages isolants thermiques et vitrages feuilletés seront celles définies aux articles correspondants des Documents techniques.

1.9.3.Prescriptions diverses

L'entrepreneur du présent Lot restera responsable de ses ouvrages jusqu'à la réception. Une dérogation à cette prescription pourra toutefois être apportée après accord du Maître d'œuvre pour porter au compte prorata les frais de remplacement des vitrages brisés, dont le responsable n'aura pu être déterminé.

1.9.4.Choix des épaisseurs

L'épaisseur et la qualité des vitrages doivent être calculées en fonction des pressions déterminées par la Région, l'exposition et les dimensions des ouvrages et en fonction des exigences attendues du P.C. concernant la sécurité incendie.

NOTA : Les épaisseurs et natures des composants des types de vitrage décrits sont données à titre indicatif, les entreprises doivent les mettre en conformité en fonction des dimensions réelles des volumes verriers mis en œuvre ; de l'affaiblissement acoustique par rapport au classement acoustique du site, de l'isolation thermique et du parti architectural recherchés.

1.10.ETUDES ET PLANS D'ATELIER :

Les études de conception suivant performances demandées et de dimensionnement les différents ouvrages concernant ce lot sont à la charge de l'Entreprise.

Avant fabrication, les plans d'atelier et de détails seront fournis au Maître d'Oeuvre et à l'organisme de contrôle pour approbation. Les plans figureront les détails de fixations et éventuellement d'étanchéité des ouvrages.

Les plans d'exécution seront soumis à l'approbation de l'architecte des bâtiments de France et le maître d'ouvrage et/ou le maître d'œuvre d'exécution auront la charge de communiquer tous plans et détails à L'ABF.

Les études se feront en coordination avec les autres lots par exemple pour déterminer des largeurs de feuillures, positionnement et découpes s'il y a lieu. L'Entreprise communiquera dans les 15 jours suivant la notification de son marché toutes les indications nécessaires aux autres corps d'état : réservations, appuis, profils pour seuils.

Les sections et dimensions des éléments constitutifs devront être déterminées par l'entrepreneur.

Les sections et dimensions sont à déterminer pour chaque ouvrage en fonction :

- Des dimensions de l'ouvrage
- Des sollicitations
- Des efforts à subir du fait de la fonction de l'ouvrage et des équipements

L'entreprise titulaire du marché réaliser un dossier d'exécution qui comprendra les points repris ci-après :

Dossier d'exécution

Ce dossier technique comprendra :

Descriptif des menuiseries extérieures proposées

Ce descriptif donnera tous renseignements utiles concernant les différents ouvrages, notamment :

- Le type et le modèle des profilés utilisés et la désignation de leur fabricant
- Les largeurs des montants et traverses
- La description détaillée des ouvrages particuliers rencontrés le cas échéant
- La description et définition précise de tous les dispositifs d'étanchéité, le modèle et la provenance des joints d'étanchéité prévus, etc...
- Les principes et dispositifs de fixation des ouvrages
- Et tous autres renseignements et précisions nécessaires à l'appréciation de la qualité des menuiseries proposées.

Articles de ferrage et quincaillerie

- Le nombre et la disposition des dispositifs de rotation, ou de translation dans le cas de menuiseries coulissantes
- Le ou les systèmes de manœuvre, de fermeture et de condamnation
- La description, la nature du matériau et le type de finition de tous les articles de ferrage et de quincaillerie.

Avis techniques et autres

- Copies des Avis techniques pour tous les ouvrages qui y sont soumis
- Copie du compte rendu d'essais à l'air, à l'eau et au vent avec le classement A.E.V.

Copies des Labels ou Certifications de qualité

- Certificats CERFF
- Labels EWAA - QUALICOAT et ECCA
- Labels SNJF pour les joints utilisés

Autres documents

- Procès-verbal de classement au feu
- Attestation du fabricant de profilés concernant le suivi de fabrication

Vitrages

- Descriptifs et types de vitrages isolants prévus

➤ Certifications CEKAL correspondantes

Les menuiseries avec leur vitrage posé en usine ou atelier devront obtenir le Label « ACOTHERM » voir « Bases contractuelles ».

Les plans d'exécution des ouvrages ainsi que l'établissement des plans de fabrication et de mise en œuvre sur chantier.

Ces plans et dessins devront faire apparaître tous les détails de l'exécution, notamment :

- Les formes et profils des éléments constitutifs,
- L'emplacement, le nombre et la référence des articles de quincaillerie
- Les principes et détails de fixation
- Le mode de calfeutrement
- Les détails des habillages et couvre-joints,
- Et tous autres renseignements utiles en fonction des particularités des ouvrages.

1.11. RÉCEPTION DES SUPPORTS

La fabrication des ouvrages en atelier se fera après relevés et vérifications des cotes, des niveaux, des aplombs et des états de surface. La pose des menuiseries constituant une acceptation et une réception des supports.

1.12. FIXATIONS - SCHELLEMENTS

L'entrepreneur du présent lot garde une liaison constante avec les autres entrepreneurs.

L'entreprise aura à sa charge toutes les prestations nécessaires à la fixation des ouvrages :

L'entrepreneur s'assurera que :

- Les efforts sont transmis aux structures existantes et correspondent à leurs hypothèses de calcul
- Les plans et croquis des réservations des autres corps d'états lui sont transmis
- Les pièces métalliques de fixation telles que platines, tiges à scellement, etc...seront adaptées au liaisonnement avec les existants.

En ce qui concerne la fixation des ouvrages, l'entrepreneur devra :

- Le calage de tous ses ouvrages avant scellement et fixation
- Les scellements des accessoires
- La fourniture et mise en place de tous les ferments nécessaires, y compris tous trous de scellements le cas échéant
- Toutes autres sujétions de fixation nécessaires pour assurer la tenue des ouvrages dans les conditions fixées par la réglementation en vigueur.

1.13. RÉGLAGES ET FINITIONS

Les mises en jeu de toutes les menuiseries, calages, calfeutrement, réglages, fonds de joint et joints souples d'étanchéité à la pose, et joints complémentaires à la pompe du mastic élastomère 1^{re} catégorie ; joints et calfeutrement spéciaux pour ensemble coupe feu ; tout raccord et reprise de menuiserie après finition des travaux de peinture et de sol seront à la charge de l'Entreprise de menuiserie.

Le joint vif entre l'hubriserie et la maçonnerie devra être dissimulé soit par un couvre-joint plat à la charge du présent lot, soit par un profil d'hubriserie bois "en recouvrement" sur la cloison considérée

1.14.QUINCAILLERIE

Sauf prescriptions contraires, tous les éléments de quincaillerie seront de première qualité et devront porter le label N.F.Q. ou S.N.F.Q.

Il devra être prévu tous les éléments nécessaires au bon fonctionnement et à la bonne finition des ouvrages et notamment :

- pattes à scellements, paumelles...
- poignées et commandes suivant ouvrants.
- serrure et jeux de clés.
- béquilles, boutons, rosettes.
- butoirs caoutchouc chevillés.

Une gamme complète des éléments de quincaillerie sera présentée avant travaux au Maître d'Oeuvre pour accord avant commande et mise en œuvre. Les pièces métalliques recevront deux couches de peinture anti-corrosion au minium de plomb ou un traitement équivalent après préparation (dégraissage, brossage...)

Les articles de ferrage et de quincaillerie s'entendent fournis et posés, compris :

- Les trous nécessaires pour scellement,
- La fourniture et pose des vis et autres pièces de fixation,
- Les scellements pour les pièces à sceller
- Et tous autres accessoires éventuellement nécessaires.

Les dimensions et la force des articles de ferrage et de quincaillerie devront toujours être adaptées aux dimensions et poids des ouvrages considérés, ainsi qu'à leur usage.

Toutes les serrures, batteuses, verrous et autres articles à gâcher, comprendront toujours la ou les gâches correspondantes.

Système d'ouverture anti-panique

Le système anti panique sera à fermeture trois points et comprendra côté intérieur une barre de manœuvre horizontale et 2 boîtiers, et côté extérieur une plaque d'entrée de serrure, l'ensemble traité anticorrosion.

Autres ferrages

Les fermes portes seront avec bras à coulisses et forces de fermeture réglable EN 1-4, avec vitesse de fermeture et à-coup final hydrauliques réglables de type TS 3000 V de chez GEZE (modèles à glissière d'une autre marque possible pour les portes coupe-feu selon le PV).

1.15.ACCESSOIRES DE MANOEUVRE CLES COMBINAISONS

1.15.1.Accessoires de manoeuvre

L'entrepreneur du présent Lot aura à livrer au Maître de l'Ouvrage tous les accessoires de manœuvre nécessaires pour l'utilisation normale des menuiseries.

1.15.2.Combinaison de serrures

L'entrepreneur devra se rattacher à un organigramme dressé par le maître d'ouvrage.

1.16.RÉSISTANCE AU FEU

Les ouvrages prévus avec un degré de résistance au feu (coupe-feu ou pare-flammes) exigés par la réglementation sont représentatifs d'un modèle ou d'un procédé ayant subi des essais en laboratoire.

La mise en œuvre de ces ouvrages doit être justifiée par la production d'un procès-verbal d'essais fourni par l'Entrepreneur du présent lot sur simple demande du Maître d'Œuvre.

1.17.NETTOYAGE DES OUVRAGES FINIS

Les nettoyages seront aux frais du présent Lot : ils comprendront le nettoyage aux 2 faces de tous les ouvrages et de leurs accessoires, l'enlèvement de tous les déchets en provenance de ces nettoyages.

Ces nettoyages devront faire disparaître toutes les traces, projections et taches de mortier, de peinture, etc.

2. DESCRIPTION DES OUVRAGES

Résumé des prescriptions applicables à chaque porte :

- Dépose et évacuation des portes existantes repérées sur le dossier de plans avec maintien en place de certaines impostes existantes
- Fourniture et pose de porte à recouvrement en bois exotique rouge lamellé collés aboutés Ép : 58 mm. pièces d'appuis en bois dur avec tapées
- Peinture de finition identique aux 2 faces suivant gamme RAL
- Vitrages : simple vitrage avec vitrage anti-effraction de type Sécurité de type SF510 .
- compris Ébrasements, moulures de finition en médium hydro peint.
- Menuiserie portant le label NF CTB en bois de chêne ou en bois rouge exotique lamellé collés aboutés à grain fin et fil régulier.
- Quincaillerie de 1ère catégorie, estampillés NF.SNFQ.
- compris l'ensemble des calfeutrements à l'air et à l'eau nécessaires au parfait achèvement des travaux.
- Les efforts pour l'ouverture de la porte devront être conformes avec la réglementation PMR et ne devront pas dépasser 50N.

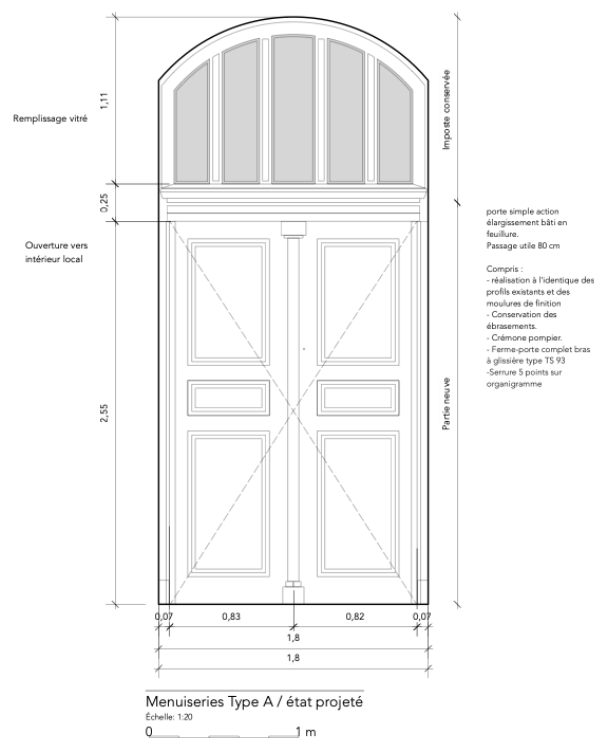
2.1.PORTES

2.1.1.PORTES TYPE A

Description :

- Porte pleine 2 vantaux ouverture à la française.
- Dim à titre indicatif : ht: 2800 x larg: 1800 mm.
- compris:
 - - Serrure 5 points maco ZTF.
 - - Plinthe auto.
 - - Ferme porte TS93.
 - - Crémone pompier.
 - - Moulures de finition en médium hydro peint.
 - - Conservation des ébrasements.
 - Poignée similaire à l'existant sur validation du maître d'ouvrage
- Non compris:
 - - Remplacement de l'imposte.
 - - Remise en peinture de l'imposte.

Localisation: Suivant plans architecte, suivant nomenclature des menuiseries.

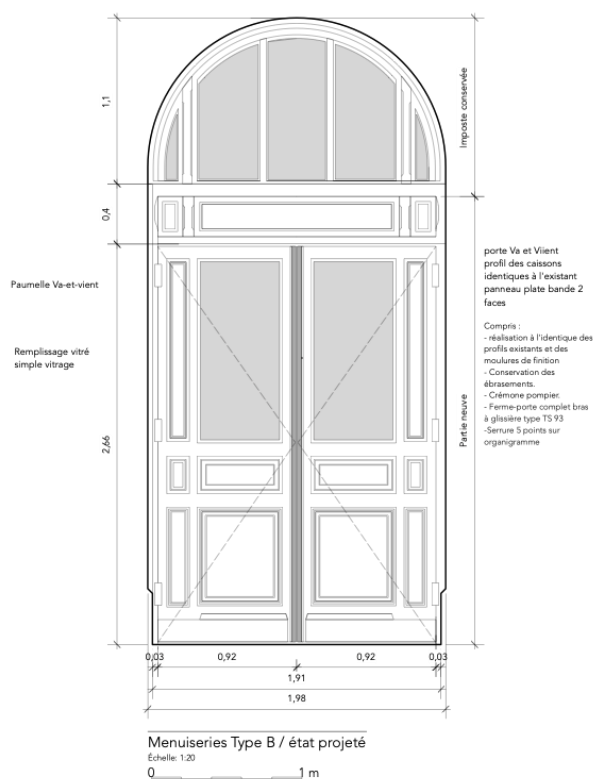


2.1.2.PORTES TYPE B

Description :

- Ensemble comprenant 1 porte semi-vitrée 2 vantaux ouverture va et vient et 1 imposte fixe pleine à
- Dim indicatives : ht: 3060 x larg: 1980 mm.
- Compris:
 - - Paumelles.
 - - Ferme porte ITS.
 - - Moulures de finition en médium hydro peint.
 - - Conservation des ébrasements.
 - Poignée similaire à l'existant sur validation du maître d'ouvrage
- Non compris:
 - - Remplacement de l'imposte dans sa partie vitrée
 - - Remise en peinture de l'imposte.

Localisation: Suivant plans architecte, suivant nomenclature des menuiseries.

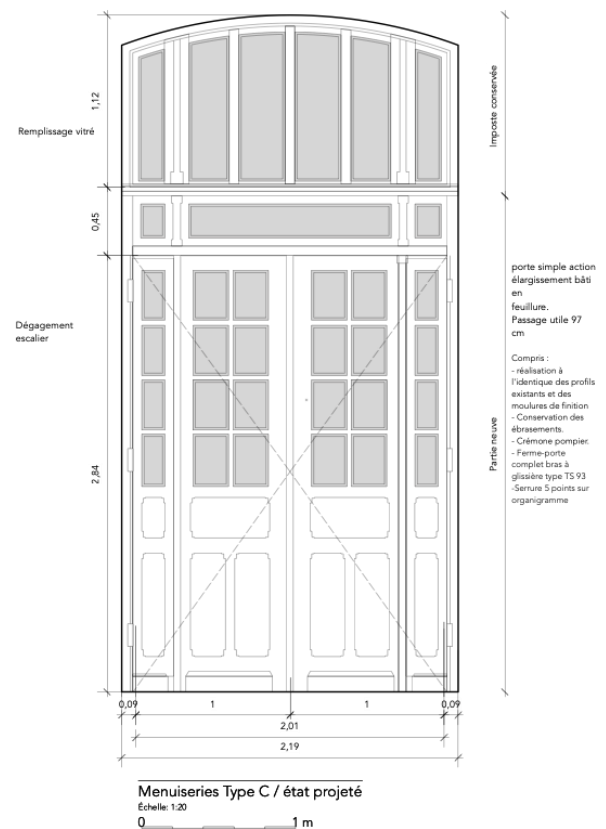


2.1.3.PORTES TYPE C

Description :

- Ensemble comprenant 1 porte semi-vitrée 2 vantaux ouverture va et vient et 1 imposte fixe vitrée.
- Dim indicatives : ht: 3290 x larg: 2190 mm.
- Compris:
 - - Paumelles.
 - - Ferme porte ITS.
 - - Moulures de finition en médium hydro peint.
 - - Conservation des ébrasements.
 - Poignée de tirage similaire à l'existant sur validation du maître d'ouvrage
- Non compris:
 - - Remplacement de l'imposte dans sa partie supérieure vitrée
 - - Remise en peinture de l'imposte.

Localisation: Suivant plans architecte, suivant nomenclature des menuiseries.

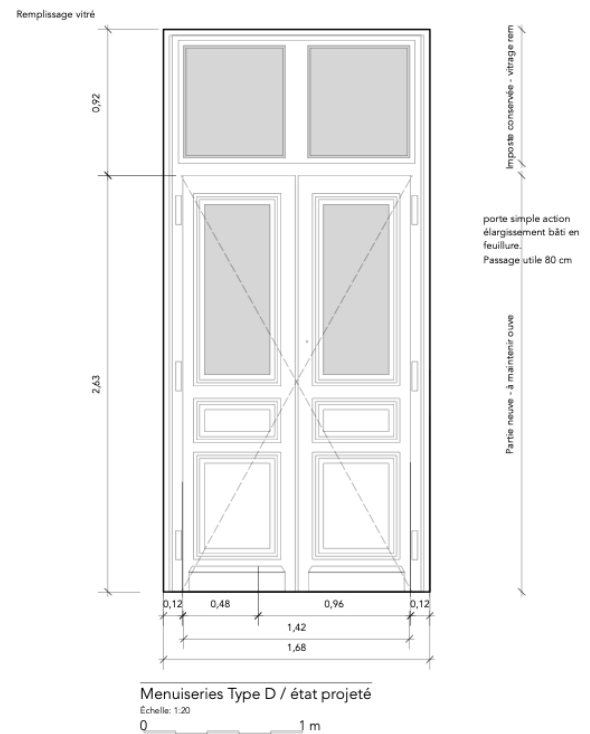


2.1.4.PORTES TYPE D

Description :

- Ensemble comprenant 1 porte semi-vitrée 2 vantaux ouverture va et vient et 1 imposte fixe
- Dim indicatives : ht: 3600 x larg: 1680 mm.
- compris:
 - - Serrure 5 points maco ZTF.
 - - Plinthe auto.
 - - Ferme porte TS93.
 - - Crémone pompier.
 - - Moulures de finition en médium hydro peint.
 - - Conservation des ébrasements.
 - Poignée similaire à l'existant sur validation du maître d'ouvrage
- Non compris:
 - - Remplacement de l'imposte.
 - - Remise en peinture de l'imposte.

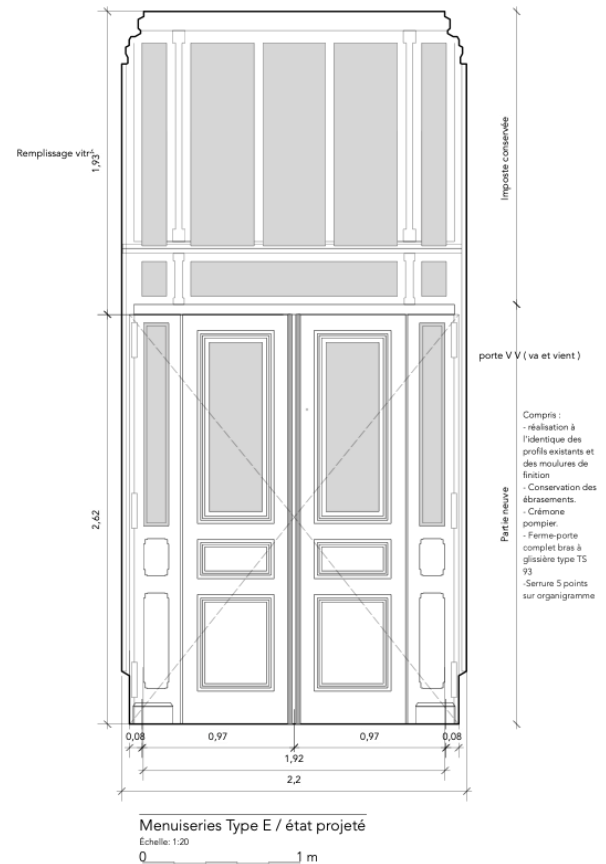
Localisation: Suivant plans architecte, suivant nomenclature des menuiseries.



2.1.5.PORTES TYPE E

Description :

- Ensemble comprenant 1 porte semi-vitrée 2 vantaux ouverture va et vient et 1 imposte fixe vitrée.
- Dim indicatives : ht: 3070 x larg: 2200 mm.
- Compris :
 - - Paumelles.
 - - Ferme porte ITS.
 - - Moulures de finition en médium hydro peint.
 - - Conservation des ébrasements.
 - Poignée de tirage similaire à l'existant sur validation du maître d'ouvrage
- Non compris:
 - - Remplacement de l'imposte dans sa partie supérieure vitrée
 - - Remise en peinture de l'imposte.

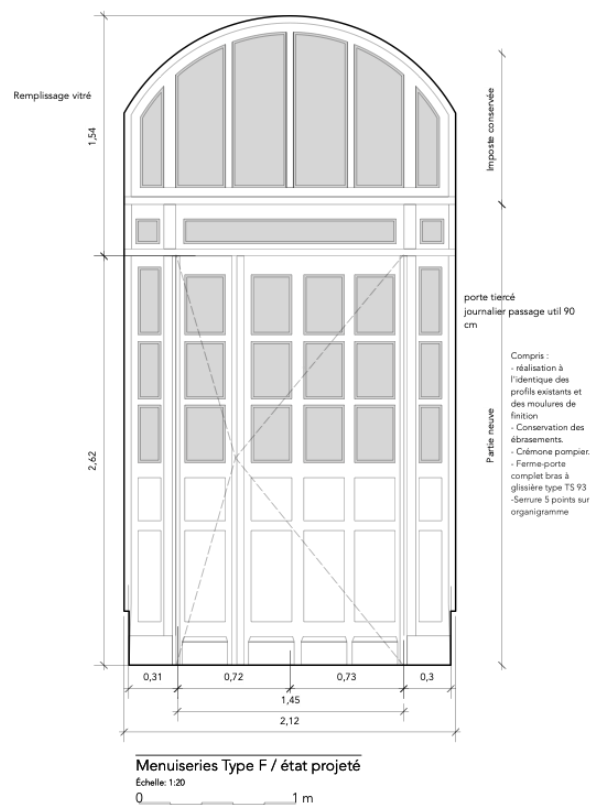


Localisation: Suivant plans architecte, suivant nomenclature des menuiseries.

2.1.6.PORTES TYPE F

Description :

- Ensemble comprenant 1 porte semi-vitrée 2 vantaux ouverture à la française et 2 parties fixes latérales et 1 imposte fixe vitrée.
- Dim indicatives : ht: 2620 x larg: 2120 mm.
 - compris:
 - - Serrure 5 points maco ZTF.
 - - Plinthe auto.
 - - Ferme porte TS93.
 - - Crémone pompier.
 - - Moulures de finition en médium hydro peint.
 - - Conservation des ébrasements.
 - Poignée similaire à l'existant sur validation du maître d'ouvrage
 - Non compris:
 - - Remplacement de l'imposte.
 - - Remise en peinture de l'imposte.

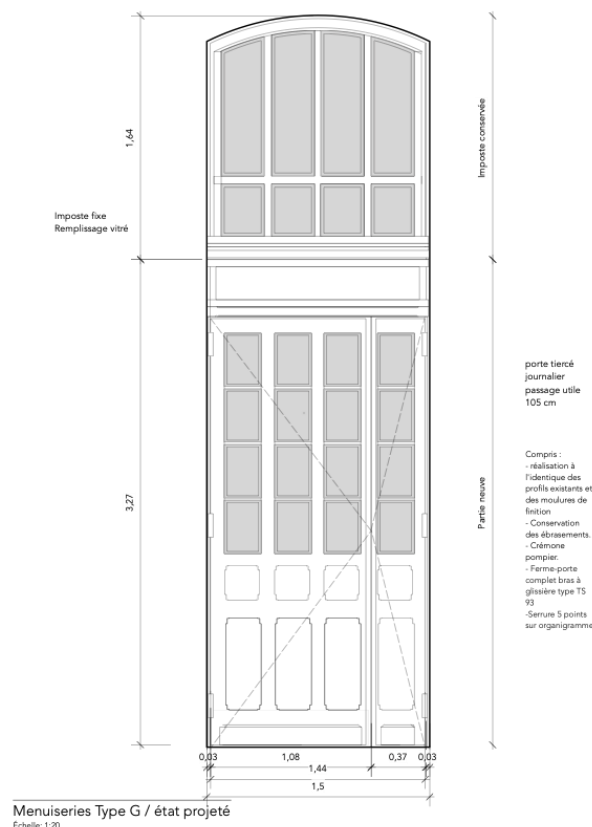


Localisation: Suivant plans architecte, suivant nomenclature des menuiseries.

2.1.7.PORTES TYPE G

Description :

- Ensemble comprenant 1 porte tiercée semi-vitrée , 2 vantaux ouverture à la française et 1 imposte fixe pleine.
- Dim indicatives : ht: 3200 x larg: 1500 mm.
 - compris:
 - - Serrure 5 points maco ZTF.
 - - Plinthe auto.
 - - Ferme porte TS93.
 - - Crémone pompier.
 - - Moulures de finition en médium hydro peint.
 - - Conservation des ébrasements.
 - Poignée similaire à l'existant sur validation du maître d'ouvrage
 - Non compris:
 - - Remplacement de l'imposte.
 - - Remise en peinture de l'imposte.



Localisation: Suivant plans architecte, suivant nomenclature des menuiseries.

2.2.ORGANIGRAMME

Description :

- A charge de la présente entreprise les démarches afin de faire une extension de canons sur l'organigramme existant.
- L'organigramme est à soumettre au maître d'ouvrage pour approbation avant réalisation.

Sujétions :

- L'entrepreneur titulaire du présent lot remettra 3 exemplaires de clef par serrures pour l'ensemble des portes créées.

Localisation :

- Sur l'ensemble des serrures de portes créées suivant plans.