



## MARCHES PUBLICS DE FOURNITURES COURANTES ET SERVICES

### CAHIER DES CLAUSES TECHNIQUES PARTICULIERES (C.C.T.P)

Etabli en application de l'Ordonnance n° 2018-1074 du 26 novembre 2018 portant partie législative et du Décret n° 2018-1075 du 3 décembre 2018 portant partie réglementaire du code de la commande publique

Pouvoir adjudicateur :  
CENTRE HOSPITALIER UNIVERSITAIRE DE MONTPELLIER  
ETABLISSEMENT SUPPORT DU GHT EST HERAULT SUD AVEYRON

CENTRE ADMINISTRATIF A. BENECH  
191, av. du Doyen Gaston Giraud  
34295 MONTPELLIER CEDEX 5

N° AFFAIRE : 24A0226

---

#### Objet de la consultation :

Fourniture de vêtements de travail, vêtements de patients et articles divers de blanchisserie pour le CHU de Montpellier,  
établissement support du GHT de l'Est-Hérault et du Sud-Aveyron

---

La procédure de consultation utilisée est la suivante :  
Appel d'offres ouvert européen en application des articles L. 2124-2, R. 2131-16 à 18, R. 2124-2 et R. 2161-2 à 5 du code de la commande publique

**ARTICLE PREMIER – ETENDUE ET OBJET DE LA CONSULTATION ..... 3**

1.1 - OBJET .....	3
1.2 – DECOMPOSITION DU MARCHE PUBLIC.....	3

**ARTICLE 2 – NORMES ET LOGISTIQUE..... 4**

2.1 NORMES – DISPOSITIONS GENERALES .....	4
2.2 AUTRES DISPOSITIONS.....	5
2.3 CONDITIONNEMENT .....	5
2.4 DELAIS DE LIVRAISON / JOURS / HEURES DE LIVRAISON .....	6
2.5 CLAUSE DE DEVELOPPEMENT DURABLE ET DE FIN DE VIE DES ARTICLES.....	ERREUR ! SIGNET NON DEFINI.

**ARTICLE 3 – DESCRIPTIF TECHNIQUE..... 6**

● LOT 1 : TENUES PROFESSIONNELLES DE BLOC (PANTALON/MARINIÈRE) ET TENUES MULTIRISQUES	6
Sous lot 1.1 : pantalon de bloc vert clair ou bleu ciel réversible .....	7
Sous lot 1.2 : marinière de bloc vert clair ou bleu ciel réversible xx.....	8
Sous lot 1.3 - Veste multirisques : .....	9
Sous lot 1.4 - Pantalon multirisques : .....	9
● LOT 2 : VESTE ANTI-FROID MANCHES LONGUES	10
● LOT 3 : PARKA UNISEXE	10
● LOT 4 : SACS A LINGE AVEC LOGO IMPRIME 100 L ET FILETS DE LAVAGE	11
Sous lot 4.1 : Sacs à linge couleur blanc .....	11
Sous lot 4.2 : Sacs à linge couleur bleu.....	11
Sous lot 4.3 : Sacs à linge couleur gris .....	11
Sous lot 4.4 : Sacs à linge couleur jaune.....	11
Sous lot 4.5 : Sacs à linge couleur rose.....	11
Sous lot 4.6 : Sacs à linge couleur vert .....	11
Sous lot 4.7 : Sacs à linge couleur orange .....	11
Sous lot 4.8 : Sacs à linge couleur rouge .....	12
Sous lot 4.10 : Sacs à linge couleur moutarde.....	12
Sous lot 4.11 : Filets de lavage .....	12
● LOT 5 : PEIGNOIR ET PANTALON AMBULATOIRE	12
Sous lot 5.1 : Peignoir ambulatoire .....	12
Sous lot 5.2 : Pantalon ambulatoire .....	14
● LOT 6 : COUVERTURE POLAIRE (ADULTE / ENFANT / BERCEAU)	15
Sous lot 6.1 : Couverture adulte.....	15
Sous lot 6.2 : Couverture enfant .....	15
Sous lot 6.3 : Couverture berceau .....	15
● LOT 7 : COUETTES DE BLOC	15
● LOT 8 : CHAMPS OPERATOIRES	15
● LOT 9 : TORCHONS	16

## Article premier – Etendue et objet de la consultation

### 1.1 - Objet

Afin de leur permettre de mettre en place une stratégie de prise en charge publique commune et graduée du patient dans le but d'assurer une égalité d'accès à des soins sécurisés et de qualité, les établissements parties se constituent en un groupement Hospitalier de territoire.

En application de l'article L 6132-3-3° du code la santé publique (CSP), une convention constitutive a été signée le 30 juin 2016. Elle désigne le Centre Hospitalier universitaire de Montpellier comme établissement support du Groupement Hospitalier de Territoire (GHT) « Est Hérault et Sud Aveyron ».

Ce GHT est composé des 10 établissements suivants :

- CHU de Montpellier,
- Hôpitaux du bassin de Thau,
- CH de Clermont l'Hérault,
- CH Paul Coste-Floret de Lamalou-les-Bains,
- CH de Lodève,
- CH de Lunel,
- CH de Millau,
- EHPAD les Terrasses des Causses de Millau
- CH Emile Borel de Saint Affrique,
- CH Maurice Fenaille de Séverac d'Aveyron.

Ainsi, cette convention confie au CHU de Montpellier la fonction d'assurer pour le compte des autres membres la passation du marché ainsi que certaines missions liées à l'exécution (décision de reconduction, décision de révision des prix, conclusion de modifications de marché public, décision de résiliation). Les spécificités de chaque établissement membre sont précisées dans les pièces de marché.

Toutes les autres missions de la phase d'exécution des marchés relèvent de chaque établissement partie au GHT. L'exécution du marché couvre son régime financier (le recours, le cas échéant, à la sous-traitance, la gestion et l'émission des commandes passées au titre des marchés, la vérification du service fait, le règlement, le versement d'avances et d'acomptes, la liquidation et le mandatement des factures...).

De ce fait, dans cette consultation, le terme CHU de Montpellier désigne l'établissement support du Groupement Hospitalier de Territoire (GHT) « Est Hérault et Sud Aveyron ».

Les stipulations du présent Cahier des Clauses Techniques Particulières concernent les prestations ci-dessous désignées :

### **Fourniture de vêtements de travail, vêtements de patients et articles divers de blanchisserie pour le CHU de Montpellier, établissement support du GHT « Est-Hérault et Sud-Aveyron »**

Le marché porte sur les fournitures des établissements suivants :

- CHU de Montpellier,
- CH de Millau,
- CH Maurice Fenaille de Séverac d'Aveyron.

### 1.2 – Décomposition du marché public

**Le candidat fournira le catalogue et indiquera au BPU de chaque lot  
le pourcentage de remise sur catalogue.**

Le marché est décomposé de 10 lots comme suit :

N° lot	Désignation
1	Tenues professionnelles de bloc (pantalon/marinière) et Veste et pantalon « non feu » (multirisques)
2	Veste polaire
3	Parka (Hors SAMU)
4	Sac à linge et Filets de lavage
5	Peignoir et pantalon ambulatoire
6	Couvertures polaires (adulte / enfant / berceau)
7	Couettes de bloc
8	Champs matelasse
9	Torchons
10	Draps de contention

## Article 2 – Normes et Logistique

### 2.1 Normes – Dispositions générales

Toutes les fournitures proposées par les candidats sont réputées être conformes aux textes, règlements et usages en vigueur :

- Les décisions ou spécifications du Groupement Permanent d'Etude des Marchés (G.P.E.M.), pour les articles relevant des dispositions contenues dans ces documents.
- Les usages professionnels publiés sous forme de codes des usages et guide de bonne pratique publiés par des instances professionnelles et approuvées par les administrations concernées.
- Les directives européennes et textes qui les transposent en droit français, notamment la directive 2002/61/EC du 19 juillet 2002.
- Les restrictions applicables à la fabrication, à la mise sur le marché et à l'utilisation de certaines substances et préparations dangereuses et de certains articles dangereux prévues par le règlement (CE) 1907/2006 concernant l'enregistrement, l'évaluation et l'autorisation des substances chimiques ainsi que les restrictions applicables à ces substances (REACH) entrent en vigueur le **1<sup>er</sup> juin 2009**.

**Les produits proposés seront respectueux de l'environnement dans leur fabrication afin de minimiser les rejets de matière polluante et répondre aux exigences des textes réglementaires sur les effluents.**

Ainsi les établissements du GHT procéderont à des tests sur l'ensemble des produits hôteliers et vêtements professionnels en laboratoire au hasard et en cours de marché pour vérifier la conformité des produits proposés.

Pour chaque fourniture proposée, le candidat devra fournir dans son offre une fiche technique et / ou tout autre document reprenant a minima les éléments suivants :

1. Identité et lieu des sites de fabrication de tous les éléments d'origine
2. Identité et lieu des unités de fabrication impliquées aux étapes de fabrication
3. Charte de bonne conduite applicable aux ateliers de production (droits et conditions de travail, conditions salariales, horaires réglementaires, prise en compte de la durée de scolarité obligatoire selon les pays etc.)
4. Un certificat sur l'honneur que les produits proposés ne contiennent pas de substances dangereuse (en l'occurrence Nonylphénol, phtalate, colorant azoïque etc...)
5. Un certificat Oekotex classe 1 ; ou à défaut un rapport d'essais réalisé par un laboratoire indépendant (IFTH, etc.....), ce dernier étant capable d'effectuer les mesures suivantes en appliquant des normes citées :

➤ Pour les tissus référencés blanc :

- Détermination du PH de l'extrait aqueux, méthode de contrôle EN ISO 3071 ou équivalent
- Dosage du pentachlorophénol et autres phénols, méthode de contrôle LFGB – 35 – B82 .02 – 8 ou équivalent
- Dosage des pesticides, méthode de contrôle EPA M 8270C – 3545 ou équivalent
- Absence de chloroforme, méthode de contrôle EN ISO 11423-1 (donc blanchiment à l'eau oxygénée) ou équivalent

➤ Pour les tissus référencés couleur :

- Recherche de colorants azoïques, méthode de contrôle EN 14362-1 et 2
- Recherche de colorants allergènes, méthode de contrôle DIN 54 231
- Dosage du formaldéhyde-part 1, méthode de contrôle EN ISO 14184 – 1
- Recherche de PH talâtes norme NF EN ISO 14389

➤ Pour le pouvoir Adiathermique (couvertures) :

- Déterminer le pouvoir adiathermique et thermique – norme NF G07 107 en ISO 2060 ou équivalent

Les textiles proposés permettront de respecter les contraintes de rejet imposés par la réglementation RSDE régies par l'arrêté ministériel RSDE (rejets/réduction de substances dangereuses dans l'eau) du 24 août 2017 a été publié au JO n° 0234 du 06 octobre 2017, entré en vigueur au 1er janvier 2018.

## 2.2 Autres dispositions

- ✓ Les fournitures proposées doivent être exemptes de toute malfaçon ou de tout défaut de fabrication qui pourrait avoir une influence négative sur l'apparence et l'utilisation de l'article pendant la durée de vie de celui-ci.
- ✓ La traçabilité des lots sera faite via une étiquette prise dans la couture latérale pour l'ensemble des articles
- ✓ L'ensemble des articles sont lavés à une température de 60°minimum

## 2.3 Conditionnement

Il est attendu que les articles soient conditionnés dans des cartons sur palettes. En aucun cas un conditionnement en vrac ne sera accepté.

## 2.4 Délais de livraison / jours / heures de livraison

### DELAIS DE LIVRAISON

Le titulaire devra IMPERATIVEMENT indiquer les délais de livraison en jours sur le BPU. Le titulaire s'engage sur ces délais pour chaque article. Dans le cas contraire il se verra appliquer des pénalités de retard comme indiqué à l'article 17 du C.C.A.P du présent marché.

Spécificités de livraison pour le CHU de Montpellier : voir annexe 2 du présent CCAP « Fiche Logistique CHU Montpellier »

### Article 3 – DESCRIPTIF TECHNIQUE

- **LOT 1 : Tenues professionnelles de bloc (pantalon/marinière) et veste et pantalon « non feu » (Multirisques)**

#### Pour les sous-lots 1.1 et 1.2 :

Les produits proposés devront répondre aux caractéristiques suivantes :

- Barrière bactérienne efficace au niveau du tissu, des coutures, des fermetures... Afin d'assurer la fonction d'isolement entre l'opérateur, le patient et la plaie opératoire
- Une durée de vie adaptée à son utilisation (être résistant à l'usure, à la déchirure, à l'effilochage...)
- Une toxicité nulle
- L'imperméabilité aux liquides, le non émissivité de particules,
- Un confort au porter : un tissu perméable à l'air et à la vapeur d'eau qui favorise le maintien de la chaleur du corps.
- L'indentification des tailles sera faite par un repère couleur pour l'ensemble des vêtements et comme suit :
  - Un biais intérieur de couleur placé au niveau de l'encolure pour les vêtements sans col,
  - Une demi-lune en tissu de couleur pour les vêtements avec un col tailleur
  - Un rectangle de couleur à cheval sur la ceinture milieu dos, largeur 7 cm pour les pantalons avec passant, ou élastiqués
- Le tissu retenu pour l'identification des tailles est le superbond master ou équivalent dont la solidité des coloris a fait ses preuves :

○Taille 0	Blanc
○Taille 1	Vert foncé
○Taille 2	Bleu Ciel
○Taille 3	Bleu Marine
○Taille 4	Jaune
○Taille 5	Orange
○Taille 6	Rouge

Les logos seront fournis par chaque établissement. Leur position et leurs dimensions seront indiquées lors des passations de commandes ; ces dernières seront accompagnées d'un plan.

Aucune autre étiquette ne sera positionnée à l'encolure des marinières. La traçabilité des lots sera faite via une étiquette prise dans la couture latérale.

**Pour les sous-lot 1.3 et 1.4 :**

Les produits proposés pour ce lot sont destinés aux équipes pluridisciplinaires du GHT EHSA (exemple : électriciens-plombiers) ; ils devront être dans un tissu souple, respirant et prendre en compte impérativement les normes suivantes :

- IEC 61482-2 – 2018 APC1 (protection contre les dangers thermiques d'un arc électrique)
- EN ISO 11612 – 2015 (Vêtements de protection contre la chaleur et les flammes ne doit pas continuer à brûler)
- EN ISO 11611 – 2015 (Vêtements de protection utilisés pendant le soudage et les techniques connexes ayant des risques comparables) ou équivalent
- EN 13034 – 2005+A1 : 2009 Mars 2010 (Vêtements de protection contre les produits chimiques liquides) ou équivalent
- EN 1149-5 – 2018 (protection à dissipation électrostatique) ou équivalent
- EN ISO 13688 – 2013 (spécifie des exigences générales de performance relatives à l'ergonomie) ou équivalent
- respecter les normes 11612 et 11482-2 1073-2 (résistance à la flamme / ne doit pas continuer à brûler)
- Les produits proposés doivent pouvoir être portés en permanence durant toutes les saisons et dans toutes les conditions météorologiques
- Les produits proposés doivent pouvoir supporter l'entretien industriel à 60° avec une perte minimale de spécificités techniques et d'intégrité (forme, dimension, élasticité et aspect)
- Les produits proposés doivent pouvoir supporter un nettoyage des tenues en milieu industriel (lavage 60° - tunnel de finition 160° - robot de pliage industriel)
- Être de couleur grise

Les logos seront fournis par chaque établissement. Leur position et leurs dimensions seront indiquées lors des passations de commandes ; ces dernières seront accompagnées d'un plan.

**Sous lot 1.1 : pantalon de bloc vert clair ou bleu ciel réversible**

- ✓ Couleur du tissu : vert clair ou Bleu Ciel
- ✓ Composition du tissu : il est demandé au candidat de proposer un tissu en sergé 210 gr/m<sup>2</sup> avec une tolérance de +/- 3%

- ✓ 65/35 pol/coton
- ✓ Pantalon mixte droit réversible, taille haute élastiquée, sans poche, sans braguette
- ✓ Le bas des jambes sera terminé par un ourlet.
- ✓ Coutures thermo fixées.
- ✓ Repère couleur différent suivant la taille et devra être placé à la ceinture pour les pantalons (largeur 7 cm pour les pantalons avec passant, ou élastiqués). Voir ci-dessous les couleurs.
- ✓ Pose puce radiofréquence au niveau de la ceinture du pantalon. Pour le chu de Montpellier, ces puces seront fournies par l'établissement au titulaire.
- ✓ Ourlet : prévoir un vêtement fini avec une standardisation de la largeur à 2 cm.

**Tableau de mesures des tenues professionnelles de bloc après 10 lavages (en cm)**

Taille mesures	T0 38	T1 42	T2 46	T3 50	T4 54	T5 58	T6 62	T7 66	Tolérance %
1/2 tour taille	49	52,5	56,5	61,5	67	72	78	84	$\pm 1$
1/2 tour de bas- sin	49	52,5	56,5	61,5	67	72	78	84	$\pm 1$
Hauteur jambe côté	110,5	111,5	112,5	113,5	115	116	117	118	$\pm 1$
Entrejambe	85	85	85	85	85	85	85	85	$\pm 1$
1/2 tour de cuisse	34	36	38	40,5	43,5	46,5	49,5	52,5	$\pm 1$
1/2 tour bas de jambe	20,5	21	21,5	22	22	23	23,5	24	$\pm 1$

**Sous lot 1.2 : marinière de bloc vert clair ou bleu ciel réversible**

- ✓ Couleur du tissu : vert clair ou bleu ciel.
- ✓ Composition du tissu : il est demandé au candidat de proposer deux types de tissus tout en restant sur du sergé 210 gr/m<sup>2</sup> avec une tolérance de +/- 3%
- ✓ 65/35 pol/coton
- ✓ Marinière mixte réversible, manches courtes kimono, encolure en v, fente sur les côtés de 12 cm avec point d'arrêt
- ✓ 1 poche ventrale de 28 cm sur 18 cm maxi avec couture centrale arrondie sur les côtés
- ✓ Coutures thermo fixées
- ✓ Repère couleur différent suivant la taille et au col (un biais intérieur de couleur placé au niveau de l'encolure)



- ✓ Pose de puce dans couture poche ventrale. Pour le CHU de Montpellier, ces puces seront fournies par l'établissement au titulaire. Pose logo pour l'établissement CHU Montpellier.
- ✓ Aucune étiquette ne sera positionnée à l'encolure

**TABLEAU DE MESURES ARTICLE APRES 10 LAVAGES (en cm)**

TAILLE MESURES	T0 38	T1 42	T2 46	T3 50	T4 54	T5 58	T6 62	T7 66	Tolérance %
1/2 Tour poitrine	51	55	59	64	70	76	82	88	+ 1
1/2 Tour de bas	53	57	61	66	72	78	84	90	+ 1
Longueur dos	78	78	78	78	78	78	78	78	+ 1
Long. dessus de manche	31,5	33	34	36	38,5	41	43,5	46	+ 1
Largeur bas de manche	19,5	20,5	21,5	22,5	23,5	24,5	25,5	26,5	+ 1

**Sous lot 1.3 - Veste multirisques :**

- ✓ fermeture à glissière sous rabat à bouton-pression cachés
- ✓ poches poitrines plaquées avec rabat fermé
- ✓ poches obliques plaquées avec rabat fermé
- ✓ Bandes retro-réfléchissantes segmentées horizontale sous poitrine + de l'épaule au coude.
- ✓ Ceinture avec couvre reins
- ✓ Soufflets dos
- ✓ Poignets réglables par pressions cachées semi élastiqués.
- ✓ avec pose puce cousue devant dans la poche et pose logo thermocollé à 204° 15 secondes et 5 bars. Pour le CHU de Montpellier, ces puces seront fournies par l'établissement au titulaire.
- ✓ Avec double étiquetage centré au niveau du col de la veste.
- ✓ Tissus irrétrécissable et résistant au boulochage

**Sous lot 1.4 - Pantalon multirisques :**

- ✓ Ceinture élastiquée au côté fermée par un bouton plastique caché
- ✓ 6 larges passants
- ✓ Braguette à fermeture à glissière plastique résistante aux hautes températures.
- ✓ Poches italiennes zippées avec FG cachées avec sac de poche en tissu de fond
- ✓ poche arrière avec rabat fermé par bouton pression caché
- ✓ poche plaquée sur la cuisse avec rabat fermée par bouton pression cachée
- ✓ Poche de genou permettant d'ajouter des protections

- ✓ avec pose puce cousue devant dans la ceinture. Pour le CHU de Montpellier, ces puces seront fournies par l'établissement au titulaire.
- ✓ Avec double étiquetage centré au niveau de la ceinture côté intérieur dos.
- ✓ Tissus irrétrécissable et résistant au boulochage

Pour l'ensemble des articles, un double étiquetage des tailles est demandé :

Veste multirisque

- Taille S / Taille 0
- Taille M / Taille 1
- Taille L / Taille 2
- Taille XL / Taille 3
- Taille XXL / Taille 4
- Taille 3XL / Taille 5
- Taille 4XL / Taille 6
- Taille 5XL / Taille 7

Pantalon multirisque :

- Taille 38 / Taille 0
- Taille 40 / Taille 1
- Taille 42 / Taille 2
- Taille 44 / Taille 3
- Taille 46 / Taille 4
- Taille 48 / Taille 5
- Taille 50 / Taille 6
- Taille 52 / Taille 7
- Taille 54 / Taille 8
- Taille 56 / Taille 9

• LOT 2 : Veste polaire

- ✓ Extérieur en POLYMOL ou équivalent Blanc ou bleu marine
- ✓ Poids au m2 : 225gr minimum avec une tolérance de +/- 3%
- ✓ Intérieur polaire blanc ou bleu 100% polyester
- ✓ Poids au m2 : 350gr minimum avec une tolérance de +/- 3%
- ✓ Col cheminée transformable fermé par 2 pressions
- ✓ Fermeture par 6 pressions
- ✓ Poignets jersey bas de manche
- ✓ Hauteur dos 77cm
- ✓ Elastique sur le coté
- ✓ Pose de puce et logos
- ✓ Attention le tissu doit accepter un thermocollage (Température 204°)
- ✓ Taille de 1 à 5

• LOT 3 : Parka (hors SAMU)

- ✓ Unisexe
- ✓ Vêtements de travail risques intempéries
- ✓ Parka ignifugée et antistatique

Affaire n°24A026 : Fourniture de vêtements de travail, vêtements de patients et articles divers de blanchisserie pour le CHU de Montpellier, établissement support du GHT « Est-Hérault et Sud-Aveyron »

- ✓ Avec 2 poches basses plaquées et une poche intérieure
- ✓ Avec capuche
- ✓ Fermeture à glissière sous patte
- ✓ Col droit fermé jusqu'en haut
- ✓ Doublure matelassée non amovible
- ✓ Inscription dos rétro-réfléchissante « CHU MONTPELLIER »
- ✓ Bandes rétro-réfléchissantes de 5cm de large, au niveau des bras et du torse.
- ✓ Coloris : BLEU MARINE
- ✓ Taille S, M, L, XL, XXL, 3XL et 4XL
- ✓ Attention le tissu doit accepter un thermocollage à 204°

• **Lot 4 : Sacs à linge et Filets de lavage**

Pour les sous lots 4.1, 4.2, 4.3, 4.4, 4.5, 4.6, 4.7, 4.8, 4.9, 4.10 :

Sac à linge de composition 100 % polyester haute résistance à l'usure composé comme suit :

- ✓ Avec poignée de fond solide et une poignée latérale
- ✓ Fond rond
- ✓ Capacité 100 - 110 litres
- ✓ Fermeture plastique de type « FEROUFAC » ou équivalent
- ✓ Avec et / ou sans logo imprimé logo d'établissements membre du GHT (pour le CHU de Montpellier par exemple en bleu sur sac blanc et blanc sur les autres couleurs de sacs)



- ✓ Tableau de mesures article après 10 lavages :

MESURES	environ	Tolérance (%)
Hauteur (cm)	80	5
Largeur à plat (cm)	70	5

Sous lot 4.1 : Sacs à linge couleur blanc

Sous lot 4.2 : Sacs à linge couleur bleu

Sous lot 4.3 : Sacs à linge couleur gris

Sous lot 4.4 : Sacs à linge couleur jaune

Sous lot 4.5 : Sacs à linge couleur rose

Sous lot 4.6 : Sacs à linge couleur vert

Sous lot 4.7 : Sacs à linge couleur orange

**Sous lot 4.8 : Sacs à linge** couleur rouge

**Sous lot 4.9 : Sacs à linge** couleur violet

**Sous lot 4.10 : Sacs à linge** couleur moutarde

**Sous lot 4.11 : Filets de lavage**

Les filets de lavage en forme de sac terminés par une collerette autour de l'ourlet supérieur qui devront être en 100 % polyester haute ténacité, résistance à tous les cycles de lavage, mailles 8-9 mm et devront notamment :

- ✓ Avoir une sangle en polyester anti glissement de 40 – 45 mm posée
- ✓ Carré de marquage blanc de 10x15
- ✓ Fermeture plastique type « FEROUFAC » ou équivalent
- ✓ Tableau de mesures article après 10 lavages :
- ✓ Coloris : blanc

MESURES		Tolérance (%)
Hauteur (cm)	90	5
Largeur	60	5

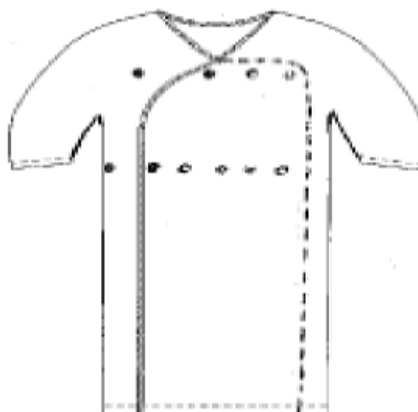
- **Lot 5 : Peignoir et pantalon ambulatoire**

Ces articles sont préconisés pour permettre au patient une intimité préservée tout au long de son parcours hospitalier. Pour les établissements du GHT EHSA, les articles devront présenter les caractéristiques suivantes :

**Sous lot 5.1 : Peignoir ambulatoire**

Les logos seront fournis par chaque établissement. Leur position et leurs dimensions seront indiquées lors des passations de commandes ; ces dernières seront accompagnées d'un plan.

#### SCHEMA



- ✓ Sergé polyester/coton 65/35
- ✓ 210 gr/m<sup>2</sup> avec une tolérance de +/- 3%
- ✓ Hauteur 120 cm milieu dos
- ✓ Manche Kimono ¾
- ✓ Encolure en V bordée biais
- ✓ Fermeture latérale devant par pression plastique impérativement et comme suit :
  - 3 jeux de pression calottée à l'encolure
  - 5 jeux de pression calottée à la poitrine
  - 1 pression mâle sur devant droit proche encolure
  - 1 pression mâle sur devant droit proche coté
  - Les pressions calottées plastiques blanches sauf les 2 premières proches biais en noir
- ✓ Sans poche
- ✓ Demi-lune volante
- ✓ Thermo fixation logo établissement membre du GHT température 204° temps 15 secondes 5 bars
- ✓ Pose de puces RFID au niveau des pressions poitrine, fournies par l'établissement pour le CHU de Montpellier
- ✓ Coloris : parme

		TABLEAU DE MESURES ARTICLE FINI (en cm)	
MESURES	TAILLES	TAILLE UNIQUE	Tolérance %
½ tour de poitrine		75	± 1
½ tour de base		79	± 1
longueur dos		120	± 1

longueur dessus de manche	48	± 1
largeur bas de manche	23	± 1

### Sous lot 5.2 : Pantalon ambulatoire

- ✓ Sergé polyester/coton 65/35
- ✓ 210 gr/m<sup>2</sup> avec une tolérance de +/- 3%
- ✓ Pantalon mixte droit, taille haute élastiquée, sans poche, sans braguette
- ✓ Le bas des jambes sera terminé par un ourlet.
- ✓ Coutures thermo fixées.
- ✓ Repère couleur différent suivant la taille et devra être placé à la ceinture pour les pantalons (largeur 7 cm pour les pantalons avec passant, ou élastiqués). Voir ci-dessous les couleurs.
- ✓ Ourlet : prévoir un vêtement fini avec une standardisation de la largeur à 2 cm.
- ✓ Pose de puces RFID dans la ceinture, fournies par l'établissement pour le CHU de Montpellier.
- ✓ Coloris PARME

TAILLE MESURES	T0 38	T1 42	T2 46	T3 50	T4 54	T5 58	T6 62	T7 66	Tolérance %
1/2 Tour taille	49	52,5	56,5	61,5	67	72	78	84	± 1
1/2 Tour de bassin	49	52,5	56,5	61,5	67	72	78	84	± 1
Hauteur jambe côté	110,5	111,5	112,5	113,5	115	116	117	118	± 1
Entrejambe	85	85	85	85	85	85	85	85	± 1
1/2 Tour de cuisse	34	36	38	40,5	43,5	46,5	49,5	52,5	± 1
1/2 Tour bas de jambe	20,5	21	21,5	22	22	23	23,5	24	± 1

Le tissu retenu pour l'identification des tailles est le Superband master ou équivalent dont la solidité des coloris a fait ses preuves.

- Taille 00      rose référence Cherry Red
- Taille 0      gris référence Pale Grey
- Taille 1      rouge référence New Empire Red
- Taille 2      jaune référence Primrose
- Taille 3      vert clair référence Aqua
- Taille 4      marron référence Khaki

- o Taille 5                bleu ciel référence Petrol blue
- o Taille 6                vert foncé référence Kelly green
- o Taille 7 et plus    rose référence Cherry Red

- **LOT 6 : Couverture polaire (adulte / enfant / berceau)**

**Dispositions pour l'ensemble des sous-lots :**

- ✓ Couverture avec marquage personnalisé dans la masse « CHU MONTPELLIER »
- ✓ 100 % Polyester maille polaire **non feu norme NF EN ISO 2010** : 12952-1 et 2
- ✓ Poids au m<sup>2</sup> : 280 gr avec une tolérance de +/- 3%
- ✓ Ourlets de chaque coté
- ✓ Coloris Bleu, marquage Orange

**Taux de retrait : + ou – 3%**

**Pouvoir adiathermique** : la fiche technique devra impérativement préciser les propriétés adiathermiques avec **un minimum de 40**

**Tout au long du marché des tests aléatoires seront effectués**

**Sous lot 6.1 : Couverture adulte**

- Dimensions : 180 x 220 cm

**Sous lot 6.2 : Couverture enfant**

- Dimensions : 130 x 150 cm

**Sous lot 6.3 : Couverture berceau**

- Dimensions : 75 x 100 cm

- **LOT 7 : Couettes de bloc**

- ✓ 1 face imperméable, 1 face microfibre
- ✓ Garnissage par soudure U/S une face sans perforation
- ✓ Poids au m<sup>2</sup> : 450 à 500 gr avec une tolérance de +/- 3%
- ✓ D'une dimension de +/- 5%
- ✓ Longueur 180 / 190 cm – Largeur 160 / 170 cm
- ✓ Couleur : Vert et/ou Bleu

- **LOT 8 : Champs matelassé**

- ✓ Les champs seront confectionnés en 3 épaisseurs, surpiqûres de maintien en diagonale minimum

- ✓ Toile polyester/coton 50/50
- ✓ Poids au m<sup>2</sup> : 170 à 190 gr avec une tolérance de +/- 3%
- ✓ Tissu garanti à l'épreuve de l'autoclave 134 °
- ✓ Flambage des deux faces
- ✓ D'une dimension de +/- 5%
- ✓ Longueur 150 / 160 cm – Largeur 100 / 110 cm
- ✓ Couleur : Vert garanti grand teint

- **LOT 9 : Torchons**

- ✓ 100 % coton gratté
- ✓ Nombre de fils en cm : 20 fils en chaîne et 15 fils
- ✓ 200 à 220 g/m<sup>2</sup> avec une tolérance de +/- 3%
- ✓ D'une dimension de +/- 5% -(en chaîne et en trame)
- ✓ Longueur 80 – Largeur 60
- ✓ Inscriptions tissées sur deux côtés "HOPITAUX DE FRANCE" (lettres d'environ 1,5 cm de couleur rouge impérativement), grand teint
- ✓ Couleur : Blanchi décati

- **LOT 10 : Draps de contention**

La formation du personnel des différents établissements par service, doit être faite par le titulaire du marché qui mettra à disposition sans supplément un formateur. Le candidat précisera dans son offre (dans son BPU) la durée de formation, en heure, qu'il envisage pour lors de la livraison des équipements.

Les actions de formation seront dispensées autant que nécessaire sur l'ensemble des établissements inscrits sur cette consultation.

Dispositif de contention : Drap ou sac de couchage destiné à prévenir les chutes nocturnes des patients agités.

DM Classe1 – Marquage CE selon le règlement MDR 2017/745/UE.

- ✓ Imperméable aux fuites tout en permettant la respirabilité
- ✓ Matériaux conforme aux normes incendie en vigueur
- ✓ Présence d'une culotte intérieure pour le maintien pelvien du patient et pour éviter tout glissement
- ✓ Adaptabilité à différents types de matelas hospitaliers
- ✓ Conforme aux normes en vigueur en matière d'hygiène hospitalière (EN 13795 ou équivalent)
- ✓ Texture non irritante
- ✓ Système de fixation par sangle ajustable sur cadre de lit médicalisé
- ✓ Fermeture sécurisée par glissière
- ✓ Compatible avec l'utilisation de barrière de lit
- ✓ Facilité d'ouverture pour accès aux soins
- ✓ Notice des conditions d'utilisation claire et précise
- ✓ Modèle avec manche
- ✓ L'article doit être pourvu d'un étiquetage détaillé et indélébile des règles de sécurité et du mode d'emploi