



Cofinancé par
l'Union européenne



**PLAN STRATÉGIQUE NATIONAL 2023-2027
PROJETS COFINANCÉS PAR L'UNION EUROPÉENNE**

MARCHES DE L'OFFICE NATIONAL DES FORÊTS

**MARCHE DE TRAVAUX
DÉMANTÈLEMENT ET MAINTENANCE D'OUVRAGES DFCI DANS LES HAUTS-
SOUS-LE-VENT
FORET DEPARTEMENTO-DOMANIALE DES HAUTS-SOUS-LE-VENT**

**LOT N° 2
TRAVAUX DE PLOMBERIE
SUR LES CITERNES DFCI
DES HAUTS SOUS LE VENT**

MARCHÉ N° 2025-7300-001

CAHIER DES CLAUSES TECHNIQUES PARTICULIÈRES (CCTP)

MARCHÉ A PROCÉDURE ADAPTÉE

(En application du code de la commande publique 2019 passé le 05 décembre 2018 au journal officiel de la République française)



MAÎTRE D'OUVRAGE & MAÎTRE D'OEUVRE :
OFFICE NATIONAL DES FORÊTS
Direction Régionale de La Réunion
Boulevard de la Providence
CS 71072 SAINT DENIS Cedex
Téléphone : 02 62 90 48 00
Mél : dr.reunion@onf.fr

Table des matières

| | |
|---|-----------|
| I. DISPOSITIONS GENERALES..... | 5 |
| 1.1 OBJET DU MARCHÉ – CONSISTANCE DES TRAVAUX | 5 |
| 1.2 LOCALISATION DES OUVRAGES..... | 5 |
| 1.3 DOCUMENTS GENERAUX APPLICABLES | 6 |
| 1-4 DECOMPOSITION EN TRANCHES ET EN LOTS..... | 6 |
| 1-5 CONSISTANCE DES TRAVAUX | 6 |
| 1-5.1 Généralités..... | 6 |
| 1-5.2 Travaux de plomberie communs aux cinq citernes | 7 |
| 1-5.3 Travaux de plomberie par citerne..... | 10 |
| 1-5.3.1 – Citerne de la ravine Bernica | 10 |
| 1-5.3.2 – Citerne de la Grande Ravine..... | 13 |
| 1-5.3.3 – Citerne de la ravine Fontaine | 15 |
| 1-5.3.4 – Citerne de la ravine du Trou..... | 17 |
| 1-5.3.5 – Citerne du Camps DENNEMONT | 18 |
| 1-6 CONNAISSANCE DES LIEUX..... | 21 |
| 1-7 RECHERCHE DE RESEAUX | 21 |
| 1-8 MESURES ENVIRONNEMENTALES..... | 21 |
| 1.8.1 Carburants, lubrifiants et autres substances | 22 |
| 1.8.2 Protection des sources et cours d'eau | 22 |
| 1.8.3 Gestion des déchets | 23 |
| 1.8.4 Protection des espaces naturels contre les incendies | 23 |
| 1.8.5 Protection des espèces protégées à proximité du chantier..... | 23 |
| 1.8.6 Travaux à proximité des racines : coupes et protections..... | 23 |
| 1.8.7 Précautions travaux réalisés en période de stress hydrique élevé et risque d'incendie élevé | 23 |
| 1-9 MODIFICATIONS SUSCEPTIBLES D'INTERVENIR EN COURS DE CHANTIER..... | 23 |
| 1.9.1 Variantes..... | 24 |
| 1.9.2 Prestations Supplémentaires Eventuelles (PSE)..... | 24 |
| II. MODE D'EXECUTION DES TRAVAUX | 25 |
| 3.1 PRESCRIPTIONS GENERALES..... | 25 |
| 3.2. PERSONNEL DE L'ENTREPRISE | 26 |
| 3-3 PREPARATION CHANTIER | 26 |
| 3.3.1 Dispositions générales..... | 26 |
| 3.3.2 Mémoire technique et programme d'exécution des travaux..... | 26 |
| 3.3.3 Signalisation et protection du chantier..... | 26 |
| 3.3.4 Aménagement des accès..... | 27 |

| | |
|---|-----------|
| 3.3.5 Système de transport et lieu de stockage | 27 |
| 3-4 RECEPTION ET REPLI DU CHANTIER | 27 |
| 3-5 POINTS D'ARRET | 27 |
| III. Mode d'évaluation des travaux | 28 |
| 4.1 GENERALITES | 28 |
| 4.2 TRAVAUX NON PREVUS | 28 |
| IV. Conditions particulières | 29 |
| 5.1 PHASAGE DES TRAVAUX | 29 |
| 5.2 ORDRE D'EXECUTION DES TRAVAUX | 29 |
| 5.3 CONTRAINTES PARTICULIERES | 29 |
| 5.4 MODIFICATIONS DE DETAIL DES TRAVAUX A EXECUTER | 29 |
| 5.5 OUVERTURE DE VOIES D'ACCES | 29 |
| 5.6 ASSURANCES | 29 |
| V. Annexes | 30 |
| Annexe 1.1 : Carte de localisation et emplacement des des travaux | 30 |

I. DISPOSITIONS GENERALES

1.1 OBJET DU MARCHÉ – CONSISTANCE DES TRAVAUX

Le présent document fixe dans le cadre du Cahier des Clauses Techniques Générales (CCTG) les conditions particulières d'exécution des travaux de Démantèlement de 3 (trois) tour de guet et maintenance de 5 (cinq) citernes DFCI (Défense des Forêts Contre l'Incendie) dans les Hauts-Sous-Le-Vent.

Le présent CCTP concerne le lot n°2 du marché général de Démantèlement et maintenance d'ouvrages DFCI dans les Hauts-Sous-Le-Vent.

- Lot n°1 – Démantèlement de tours de guet DFCI (Voir CCTP Lot n°1)

- Lot n°2 – Travaux de plomberie sur CINQ citernes DFCI

Les travaux concernant le lot n°2, situés en forêt départemento-domaniale des Hauts-Sous-Le-Vent concernent des travaux de plomberie sur les citernes DFCI, afin d'en améliorer l'utilisation par les véhicules de lutte contre l'incendie des pompiers et de l'ONF.

1.2 LOCALISATION DES OUVRAGES

Pour la suite du document, on se référera à la carte des travaux fournie en **annexe 1**.

Carte IGN au 1/25 000 N° 4404 RT (ST LEU ÎLE DE LA RÉUNION)

Les cinq citernes DFCI sont situées comme suit :

- 1- Citerne Ravine Bernica : Commune de St Paul (**repère n°1** sur la carte en annexe)
- 2- Citerne Grande Ravine : Commune de Trois-Bassins (**repère n°2** sur la carte en annexe)
- 3- Citerne Ravine Fontaine : Commune de Trois-Bassins (**repère n°3** sur la carte en annexe)
- 4- Citerne Ravine du Trou : Commune de Trois-Bassins (**repère n°4** sur la carte en annexe)
- 5- Citerne Camp Dennemont : Commune de St Paul (**repère n°5** sur la carte en annexe)

Ils sont réalisés sous maîtrise d'ouvrage de l'Office National des Forêts.

- ⇒ Accès à la zone de travaux : Voir carte de localisation en **annexe 1**.
- ⇒ Avant tout déplacement sur les lieux et afin de convenir des modalités de la visite des lieux, il est impératif de contacter :

Les agents forestiers :

- M. Ludovic SIALA-CHAMBA, agent forestier sur la commune de Trois-Bassins (tours de guet 1 & 2)
ludovic.siala-chamba@onf.fr ou 06 92 34 51 68 ou
- M. Yoann LEGRAND, agent forestier sur la commune de St Paul (Tour de guet n°3 du Maïdo)
yoann.legrand@onf.fr ou 06 92 34 52 52

Les responsables du marché :

- M. Rubens MANCEAU, conducteur de travaux au pôle INFRA à rubens.manceau@onf.fr au 06 92 25 22 45 ou
- M. Pascal FOURTET, resp. du pôle INFRA à pascal.fourtet@onf.fr au 06 92 34 52 86

1.3 DOCUMENTS GENERAUX APPLICABLES

Les travaux prévus au présent CCTP doivent être effectués selon toutes les règles de l'art même si elles n'ont pas été expressément rappelées. L'entrepreneur se référera aux documents généraux suivants :

- Cahier des clauses techniques générales (CCTG) applicables aux marchés publics de travaux ;
- Code Forestier.
- Arrêté préfectoral en date du 9 décembre 2010 relatif à l'emploi du feu ;
- Règlement national des travaux et services forestiers ;
- CNPEF version B et CGA prestations d'exploitation forestière version D ;

1-4 DECOMPOSITION EN TRANCHES ET EN LOTS

Le marché du présent dossier de consultation fait l'objet de deux lots. Le présent lot n°2 est composé d'une tranche ferme unique :

- Lot n°1 – Démantèlement de tours de guet DFCI (voir CCTP Lot n°1)
- **Lot n°2 – Travaux de plomberie sur les citernes DFCI.**

1-5 CONSISTANCE DES TRAVAUX

Le marché de travaux comprend en particulier les opérations suivantes :

1-5.1 Généralités

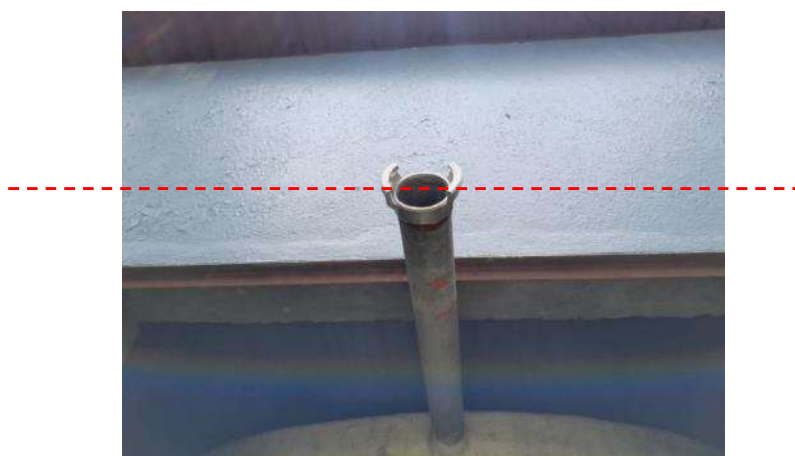
- La phase de préparation et d'installation du chantier affectée au titulaire, qui comprend :
 - Les demandes d'autorisations administratives ;
 - La demande des accords de principe avec les propriétaires ou locataires des fonds traversés par l'Entrepreneur pour accéder aux lieux des travaux ;
 - La signalisation du chantier ;
 - L'aménagement des installations de chantier, des places de stockage du matériel et des protections du sol contre le risque de déversement de tout liquide polluant ;
 - L'amenée des engins et du matériel par voie terrestre.
- Le repli du chantier et la remise en état du site comprenant l'enlèvement et l'évacuation des déchets végétaux (le cas échéant) ainsi que ses propres déchets.

1-5.2 Travaux de plomberie communs aux cinq citernes

- 1- Les prises pompiers d'aspiration (en partie basse) sont munies de prise Ø 65. Les ergots de ces prises doivent être Verticales (Voir la photo ci-dessous).



- 2- Les tuyaux remplissage (en partie haute) en acier galvanisé Ø65 doivent être munis de prises pompier Ø65 dont les ergots sont placés en position Horizontale (Voir photo ci-dessous).



- 3- Un dispositif de contrôle du niveau d'eau de la citerne sera proposé en **PSE (Prestation Supplémentaire Eventuelle)**. Le système préconisé consiste en un tube en acier galvanisé DN 25 ou 32, prolongé par un tube transparent rigide d'un mètre environ à l'intérieur duquel flotte une sphère en liège ou en plastique de couleur claire. Ce tube sera raccordé sur la vanne de vidange en Ø20 et fixé en partie haute sur le tuyau de trop plein. Si nécessaire un ou deux points intermédiaires de fixation seront posés, et collés à la cuve. L'entreprise proposera un système à faire valider au préalable par la MOE.

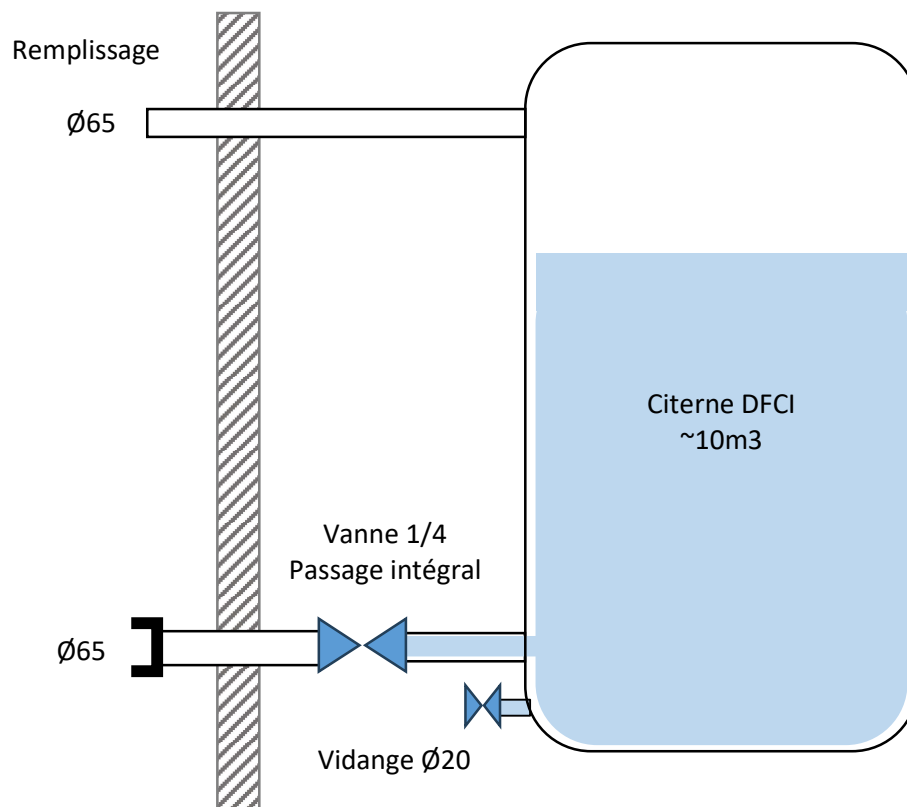
⇒ **Une variante** de ce dispositif **est autorisée**. Le candidat devra décrire le système choisi dans le mémoire technique, remis avec son offre.

- 4- De plus, l'entreprise titulaire devra la reprise des points de rouille par grattage et peinture antirouille, ainsi que le changement des poignées de vannes rouillées.

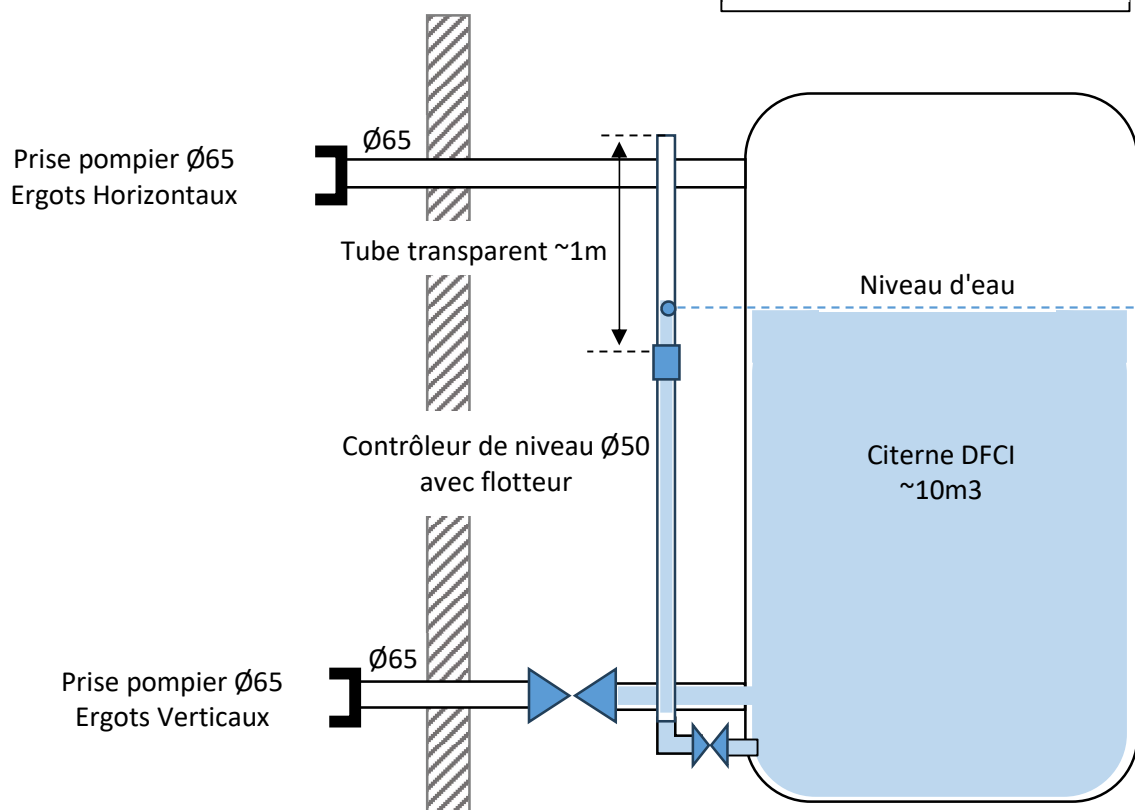
A noter que quatre des cinq citernes sur lesquelles doivent être réalisés les travaux se trouvent au bord de la route forestière des Tamarins, la 5ème est au bord de la RF du Maïdo. Elles bénéficient donc toutes d'un accès routier proche.

Les prestations notées ci-dessous sont illustrées dans le schéma ci-après :

ETAT ACTUEL



TRAVAUX A EFFECTUER



1-5.3 Travaux de plomberie par citerne

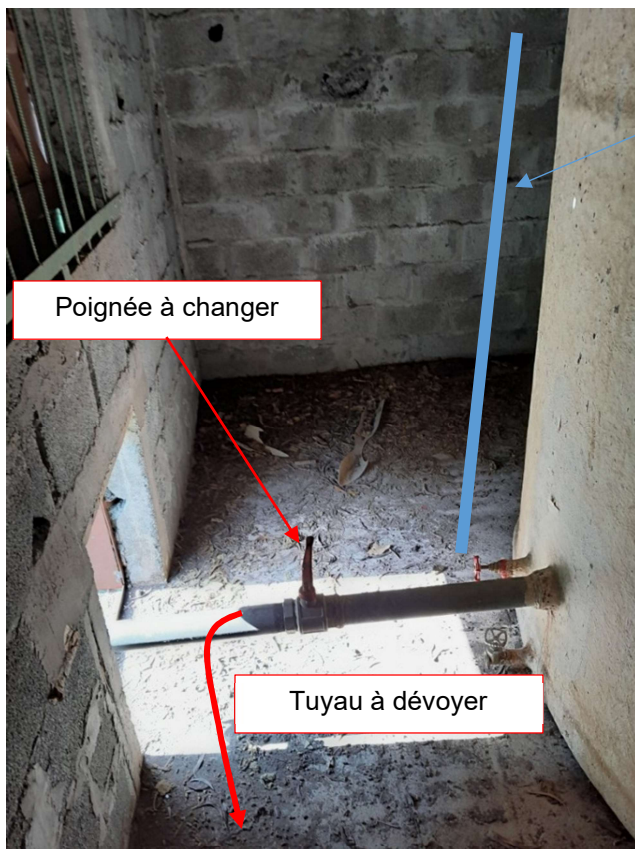
1-5.3.1 – Citerne de la ravine Bernica

La sortie pompier en partie basse se situe désormais derrière un muret ne permettant pas le raccordement avec le tuyau rigide du camion. Celle-ci doit être dévoyée vers le mur pignon de droite, à la même hauteur que l'existant. Ce tuyau passera par une ouverture dans la maçonnerie exécutée préalablement par les ouvriers de l'ONF.



Liste des prestations :

| 1- Ravine Bernica (Gouzou) | |
|--|--|
| TRANCHE FERME | |
| Tuyau d'aspiration | <ul style="list-style-type: none">- Démontage tuyau sortie après vanne- Coude 90° Ø65- Tube galva ~ 3m Ø65- Récupération et pose sortie pompier Ø65- Fourniture et pose bouchon Ø65- Remplacement poignée à l'identique |
| PRESTATION SUPPLEMENTAIRE EVENTUELLE (PSE) | |
| Contrôle de niveau | <ul style="list-style-type: none">- Tube acier galva Ø25 ou 32 ~2m- Raccordement à la vanne de vidange- Tube rigide transparent ~1m avec flotteur |



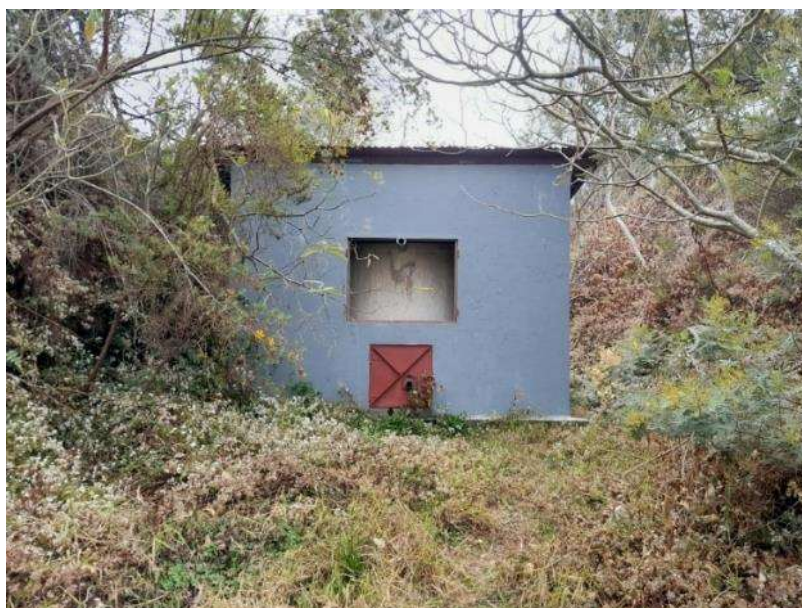
Niveau d'eau à raccorder sur vanne de vidange (PSE)



Le tuyau de remplissage fileté est à gratter + peinture antirouille + coude 90°, manchon et prise pompier Ø65 dirigée vers la droite

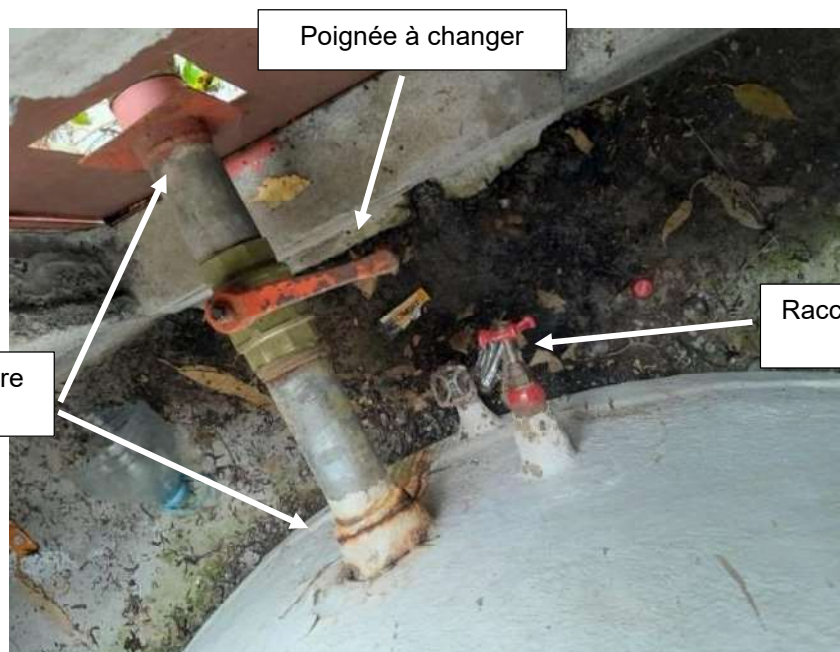


1-5.3.2 – Citerne de la Grande Ravine



Liste des prestations :

| 2- Grande ravine | |
|--|--|
| TRANCHE FERME | |
| Remplissage | - Fourniture et pose d'un bouchon Ø65 |
| Tuyau d'aspiration | - Rouille à gratter + peinture antirouille - Remplacement poignée à l'identique - Redresser les ergots en position Verticale - Fourniture et pose bouchon Ø65 |
| PRESTATION SUPPLEMENTAIRE EVENTUELLE (PSE) | |
| Contrôle de niveau | - Tube acier galva Ø25 ou 32 ~1m - Raccordement à la vanne de vidange - Tube rigide transparent ~1m avec flotteur |



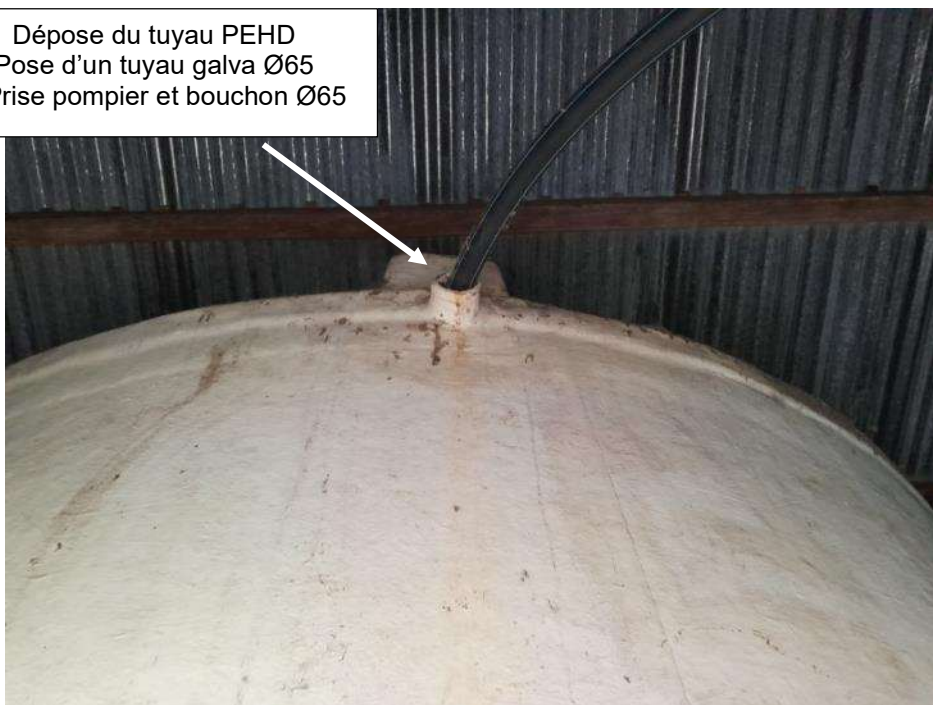
1-5.3.3 – Citerne de la ravine Fontaine



Liste des prestations :

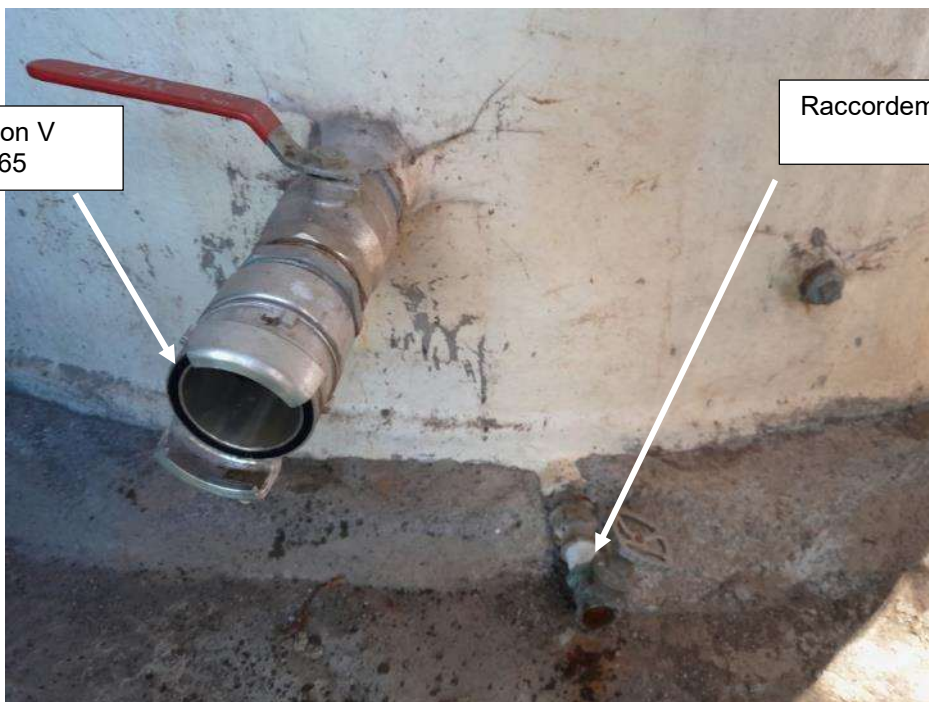
| 3- Ravine Fontaine | |
|--|--|
| TRANCHE FERME | |
| Remplissage | <ul style="list-style-type: none">- Fourniture et pose d'un tuyau Ø65- Fourniture et pose d'une prise pompier Ø65- Fourniture et pose d'un bouchon Ø65 |
| Tuyau d'aspiration | <ul style="list-style-type: none">- Redresser les ergots en position Verticale- Fourniture et pose bouchon Ø65 |
| PRESTATION SUPPLEMENTAIRE EVENTUELLE (PSE) | |
| Contrôle de niveau | <ul style="list-style-type: none">- Tube acier galva Ø25 ou 32 ~2m- Raccordement à la vanne de vidange- Tube rigide transparent ~1m avec flotteur |

Dépose du tuyau PEHD
Pose d'un tuyau galva Ø65
+ Prise pompier et bouchon Ø65



Ergots en position V
+ bouchon Ø65

Raccordement niveau d'eau
(PSE)



1-5.3.4 – Citerne de la ravine du Trou

La ravine du trou ne présente pas de travaux autres que ceux décrit dans la partie « Généralités ».



Liste des prestations :

| 4- Ravine du Trou | |
|--|---|
| TRANCHE FERME | |
| SANS OBJET | |
| PRESTATION SUPPLEMENTAIRE EVENTUELLE (PSE) | |
| Contrôle de niveau | <ul style="list-style-type: none">- Tube acier galva Ø25 ou 32 ~2m- Raccordement à la vanne de vidange- Tube rigide transparent ~1m avec flotteur |

Raccordement niveau d'eau
(PSE)



1-5.3.5 – Citerne du Camps DENNEMONT

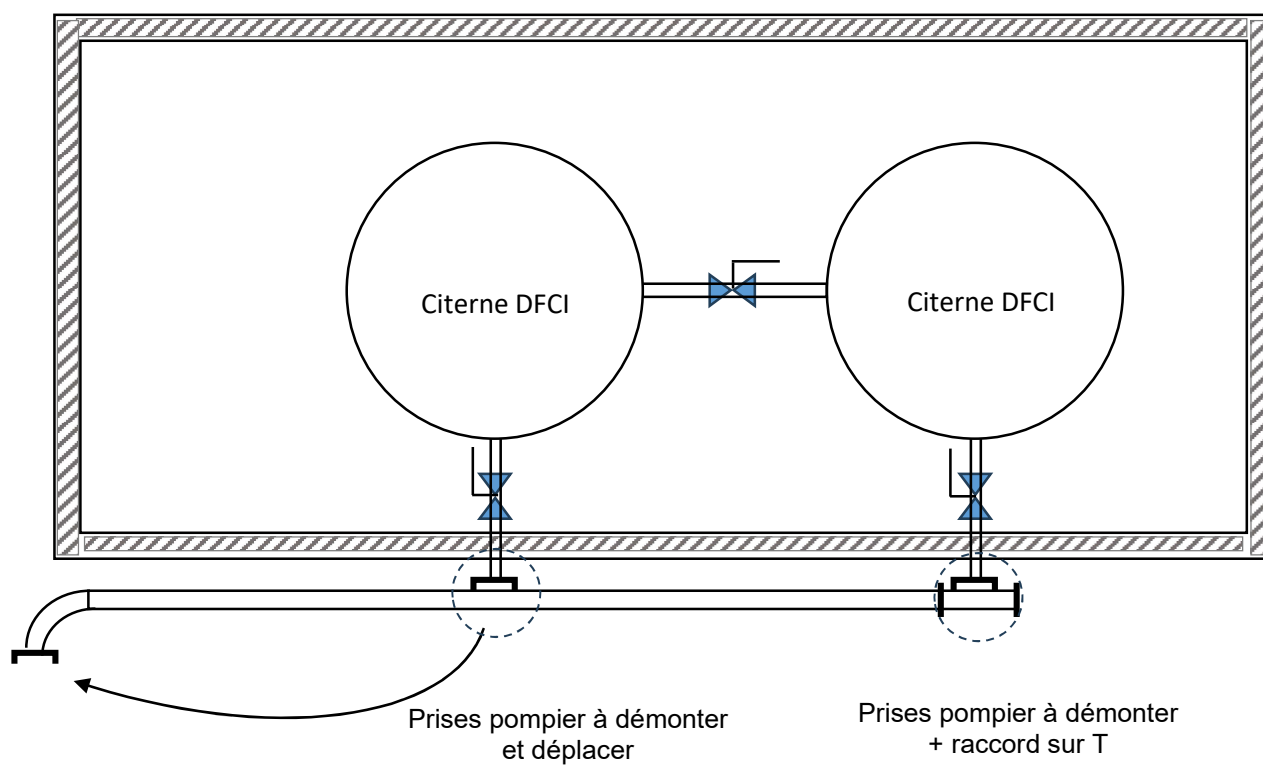
Les travaux principaux prévoient le raccordement des deux sorties existantes en une sortie commune, déportée à l'angle du bâtiment.



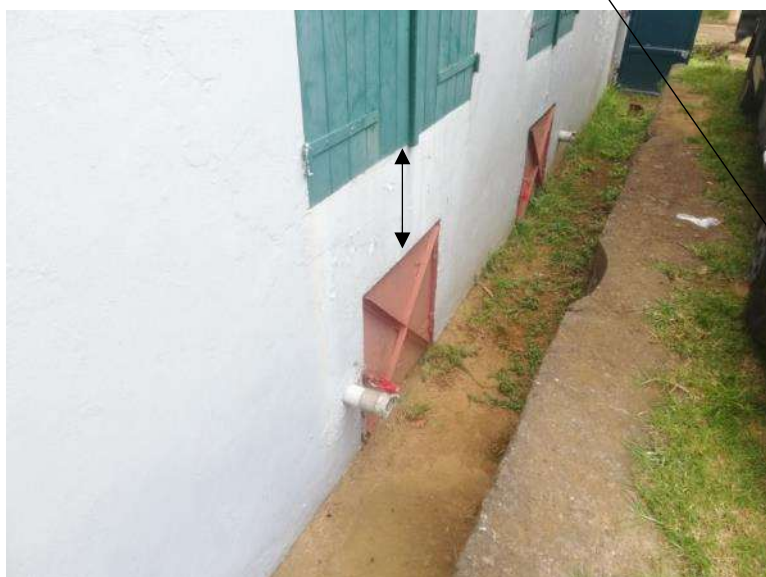
Liste des prestations :

| 5- Camp Dennemont | |
|--|--|
| TRANCHE FERME | |
| Remplissage | - Redresser les ergots en position Horizontale |
| Tuyau d'aspiration | Raccordement des deux sorties sur un réseau commun d'aspiration Ø65 en bout de bâtiment : <ul style="list-style-type: none">- 3 coudes 90° Ø65- 1 Té + bouchon Ø65- Déplacement de la sortie pompier récupérée- Bouchon Ø65 |
| PRESTATION SUPPLEMENTAIRE EVENTUELLE (PSE) | |
| Contrôle de niveau | <ul style="list-style-type: none">- Tube acier galva Ø25 ou 32 ~2m- Raccordement à la vanne de vidange- Tube rigide transparent ~1m avec flotteur |

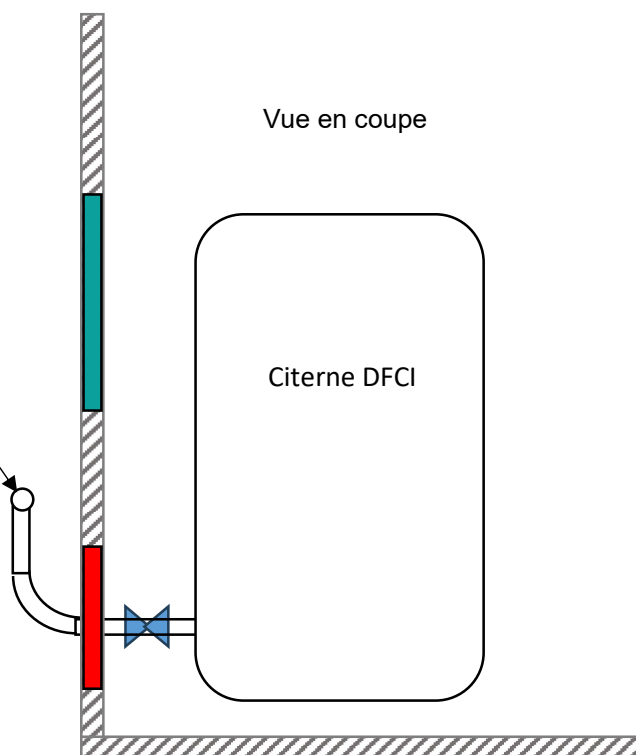
Vue en plan



Tuyau à positionner entre les volets



Vue en coupe





Raccordement niveau d'eau
(PSE)

1-6 CONNAISSANCE DES LIEUX

L'entrepreneur sera réputé avoir entière connaissance des dispositions d'ensemble des ouvrages, de l'importance et de la situation des ouvrages à démanteler, de la nature et de l'état des terrains, des voies et des moyens d'accès au chantier, des biens à protéger, des conditions climatiques de la région et de toutes autres sujétions liées au site et plus particulièrement celles ayant trait à la circulation sur les voies publiques.

Le règlement de la consultation impose une visite du site. L'entrepreneur est donc tenu d'avoir examiné les lieux et de s'être assuré par lui-même des conditions existantes dans lesquelles il devra travailler. A ce sujet, aucune tolérance ne sera admise ultérieurement pour toute erreur ou négligence de la part de l'Entrepreneur.

1-7 RECHERCHE DE RESEAUX

Plusieurs réseaux d'eau potable, d'électricité ou de télécommunication traversant la forêt sont susceptibles d'être situés sur l'emprise des travaux ou à proximité immédiate.

S'ils venaient à être découverts lors de la phase de préparation ou de chantier ils devront être soit évités, soit déplacés, soit enterrés à une profondeur suffisante (au moins 100 cm) pour le passage des engins et repérés par un grillage avertisseur.

La résistance mécanique des réseaux doit être suffisante pour le passage des engins. Le remplacement de tout ou partie des réseaux est à prendre en compte pour le chiffrage de cette prestation.

1-8 MESURES ENVIRONNEMENTALES

L'entrepreneur veillera à respecter toutes les réglementations relatives aux atteintes portées à l'environnement (sol, air, eau, sonore et usage du feu) applicables à ce type d'opération.

Outre les prescriptions environnementales indiquées qu'il devra respecter, l'Entrepreneur joindra aux documents à remettre en début de chantier un plan d'assurance environnement (PAE), dans lequel il présentera sa politique environnementale.

En raison de la localisation du chantier en milieu forestier sensible, l'entreprise s'astreindra aux mesures et obligations suivantes :

- Gestion raisonnée des déchets de chantier,
 - Interdiction de stockage de produits dangereux sur le site,
 - Respect des règles de l'art afin d'éviter tout déversement susceptible de polluer le sous-sol et les eaux superficielles,
 - Stationnement des engins de chantier (nettoyés, révisés en dehors du chantier) sur des aires étanches,
 - Les opérations de distribution, de livraison d'essence et d'hydrocarbures des engins de chantier seront interdites sur le site et à proximité sauf si dispositif de pompes à arrêt d'urgence.
- En aucun cas, les pleins et vidanges des matériels de chantier ne seront tolérés en dehors des zones prévues à cet effet,**
- En cas de risque de pollution, l'Entrepreneur, sur sa propre initiative (ou sur celle des Maître d'œuvre et Maître d'ouvrage) arrêtera immédiatement les travaux et informera les Maître d'œuvre et Maître d'ouvrage,
 - Réaliser les principaux terrassements hors périodes de précipitations importantes,

- Présence sur chantier de kits absorbants en cas de pollutions accidentelles ponctuelles,
- Les installations sanitaires pendant toute la durée du chantier seront soit connectées au réseau existant ou prises en charges par une entreprise spécialisée,
- Stockage des matériaux en dehors des zones d'écoulement,
- Fournir une procédure d'urgence en cas de pollution accidentelle du site (confinement de la fuite, utilisation du kit anti-pollution, évacuation des terres polluées) à soumettre à validation du maître d'œuvre,
- Le stockage des matériaux de toutes natures devra être réalisé sur une aire aménagée et protégée du sol naturel les isolants des pollutions par un géotextile et ou un polyane étanche selon la nature des matériaux. L'évacuation des eaux de pluie devra être prévue,
- Les engins apportés sur le site devront être exempts de toute graine d'espèce exotique envahissante. Pour ce faire un nettoyage devra être fait avant leur arrivée sur site. La procédure adoptée par l'entreprise sera soumise à l'agrément du Maître d'œuvre durant la phase de préparation.

Pour mémoire, il est rappelé que le Maître d'œuvre a adapté la réalisation du chantier pour en minimiser les impacts négatifs sur le milieu. Il s'est également assuré que toutes les procédures administratives et les exigences réglementaires ont été respectées pour ce qui relevait de sa compétence.

1.8.1 Carburants, lubrifiants et autres substances

Ils seront stockés en conteneurs étanches posés sur un sol plan, propre et stable.

Les conteneurs seront isolés du sol par une bâche plastique pour permettre la récupération des éventuels rejets accidentels.

Des zones de stationnement des engins devront être aménagées de façon qu'aucune fuite éventuelle de carburant ou lubrifiants ne se retrouvent sur le terrain naturel (Pose d'un géotextile et d'un film étanche sous les engins en stationnement).

L'usage de l'essence pour le nettoyage des engins (tronçonneuse ou débroussailleuse par exemple) est formellement interdit. Le titulaire veillera à utiliser des produits non toxiques autorisés pour cet emploi.

L'emploi d'autres substances potentiellement polluantes sera soumis à agrément du Maître d'œuvre. Le titulaire apportera la preuve du caractère légal de leur emploi et le maître d'œuvre prescrira éventuellement des consignes de précaution.

A l'issue des travaux, le site du chantier sera débarrassé de toutes traces de produits.

1.8.2 Protection des sources et cours d'eau

En cas de stockage des produits d'exécution des travaux dans et aux abords d'une ravine, le principe général est d'éviter tout préjudice, en ce qui concerne l'écoulement des eaux aux propriétés voisines ou situées en aval (cf. article 215.9 du Code de l'Environnement).

En particulier, les opérations de nettoyage, de réparation, de ravitaillement des engins et du matériel ne peuvent se faire que sur les aires de stationnement prévues. Ces aires devront se situer en retrait des ravines et zones d'écoulement préférentiels afin d'éviter d'éventuels déversement de polluants.

1.8.3 Gestion des déchets

Pendant la durée du chantier les déchets (emballages, bois, ferrailles, résanents végétaux, déblais, produits de démolition...) seront triés et rassemblés dans un endroit identifié. Le titulaire prendra les dispositions nécessaires pour éviter leur dispersion par le vent ou les eaux de pluie par exemple.

A l'issue du chantier, éventuellement avant si leur volume s'avère trop important, les déchets produits par le titulaire seront évacués, sous sa responsabilité, en décharge agréée ou vers une filière de recyclage. Les mesures prise par l'entreprise en matière de déchets seront consignées dans le SOSED. Le brûlage des déchets sur le chantier est strictement interdit.

1.8.4 Protection des espaces naturels contre les incendies

Tous les feux sont strictement interdits sur les sites concernés par les travaux. L'entrepreneur prendra toutes les dispositions nécessaires pour qu'aucune imprudence ne soit commise à ce sujet sur le terrain.

L'entrepreneur devra en outre prévenir dès le début du chantier le SDIS et solliciter ses instructions qui devront lui être transmises par écrit. Il doit à ses frais mettre en œuvre toutes les consignes prescrites par ce service et les inscrire dans le PAQ, il supportera toutes les conséquences et les frais causés par sa négligence ou par inobservation des consignes données.

Dans le cas d'une absence de consignes données par le SDIS, l'entrepreneur indiquera les mesures qu'il mettra en place pour éviter tout départ de feu, en particulier lors de l'utilisation d'outils générant des étincelles.

1.8.5 Protection des espèces protégées à proximité du chantier

Lors du piquetage du chantier, reconnaissance avec un écologue ou botaniste (ONF) des espèces à protéger aux abords du chantier (engins, projection, zone de stockage, ...). L'entreprise s'engage à installer un dispositif de protection, tels qu'une mise en défense (clôtures, rubalise, etc.), sur un périmètre suffisant selon la taille de l'espèce identifiée et son système racinaire. De plus, les ouvriers travaillant sur le chantier devront en être informés et sensibilisés.

1.8.6 Travaux à proximité des racines : coupes et protections

Les racines affleurantes et peu profondes (à moins de 50 cm en sous-sol) de plus de 3cm de diamètre, devront faire l'objet d'une attention particulière pour éviter des dommages importants pour les arbres à proximité du chantier (déséquilibres, asphyxie racinaire, maladies...). Les racines devront être sectionnées de façon nette et avec des outils tranchants (sécateurs, scie à main...). La racine doit être coupée perpendiculairement à son axe. La coupe sera ensuite badigeonnée avec un produit antifongique.

Cas particulier des tranchées ouvertes plus de 24h. En période de végétation l'intervenant doit prévoir le recouvrement permanent des racines importantes par une toile filtrante géotextile non tissée contenant un substrat terreux humidifié.

1.8.7 Précautions travaux réalisés en période de stress hydrique élevé et risque d'incendie élevé

Selon le niveau de vigilance incendie, les travaux mécaniques nécessitant l'usage de matériels pouvant engendrer des étincelles ou un échauffement, seront autorisés sous réserve d'un dispositif de prévention et d'extinction (notamment par vent supérieur à 40km/h). En cas de vigilance incendie élevé, les travaux seront autorisés de 5h à 12h. En cas de vigilance incendie maximal, les travaux devront être suspendus, jusqu'au retour à un niveau de vigilance inférieur.

1-9 MODIFICATIONS SUSCEPTIBLES D'INTERVENIR EN COURS DE CHANTIER

1.9.1 Variantes

Le présent Lot n°2 présente une variante autorisée sur le système de contrôle du niveau d'eau des citernes (cf. § 1.5.2 du présent document) Cette variante sera présentée dans le mémoire technique remis avec l'offre et ne devra pas gêner l'utilisation des citernes par les pompiers.

1.9.2 Prestations Supplémentaires Eventuelles (PSE)

Le présent marché présente une PSE par citerne, décrite précédemment au chapitre 1.5.2-3.

II. MODE D'EXECUTION DES TRAVAUX

3.1 PRESCRIPTIONS GENERALES

L'entrepreneur devra se conformer à toutes les règles de l'art, même si elles ne lui sont pas rappelées, ainsi qu'à toutes les lois et règlements en vigueur.

L'attention de l'entrepreneur est particulièrement attirée sur le respect des lois et règlements relatifs à l'hygiène et à la sécurité sur le chantier, qui relèvent de sa responsabilité et dont les coûts sont à sa charge.

Les travaux seront exécutés conformément aux instructions qui seront données par le maître d'œuvre, de façon à limiter au maximum la gêne occasionnée aux tiers.

L'entrepreneur devra notamment prendre toutes dispositions pour :

- Garantir la sécurité de son personnel et des usagers.
- Assurer la continuité et la sécurité de la circulation sur les voies publiques et privées de jour comme de nuit.
- Assurer le libre écoulement des eaux pluviales ou autres.
- Préserver de toutes dégradations les bâtiments divers, maisons d'habitation, immeubles, citernes, réserves de toutes natures, les clôtures, murs et barrières de toutes sortes, les chaussées et ouvrages de voies publiques et privées telles que bordures, bornes, clôtures, ouvrages d'art, les lignes électriques et ou téléphoniques, les antennes et relais de télévision, ainsi que les canalisations de toutes natures, aériennes ou rencontrées dans le sol ;
- Maintenir en état de fonctionnement pendant toute la durée des travaux, les installations de toutes natures assurant la distribution d'eau, d'électricité, de gaz, et les échanges d'information.

Pour tous les travaux exécutés et à tous points de vue, l'Entrepreneur est entièrement responsable des préjudices subis par son personnel, son matériel, des tiers ou les travaux en cours, qui résulteraient de son manque de précaution ou de la faute de personnes agissant sous son autorité.

L'entrepreneur sera également responsable des lignes aériennes et de tous les câbles, canalisations et ouvrages rencontrés dans le sol. Il devra les respecter, les réparer s'il les dégrade, payer les indemnités éventuelles qui lui seraient réclamées pour interruption de service ou accident, et d'une manière générale, faire son affaire de toutes les réclamations émanant des services publics (eau, gaz, électricité, téléphone) ou des particuliers.

Les prix proposés par l'Entrepreneur dans sa soumission, seront considérés comme tenant compte implicitement de tous faux frais, dépenses et sujétions occasionnés par les mesures de tout ordre résultant de l'exécution des travaux prévus, les obligations ci-dessus énumérées ne pouvant en aucun cas donner lieu à des indemnités.

3.2. PERSONNEL DE L'ENTREPRISE

L'entrepreneur aura en permanence sur le chantier un représentant qualifié pour recevoir et faire exécuter les ordres ou observations du maître d'œuvre.

L'entrepreneur, sur la demande verbale et motivée du maître d'œuvre, s'engage à exclure du chantier tout employé qui aurait de manière flagrante, un comportement de nature à compromettre la bonne exécution des travaux ou la sécurité pour lui-même ou le reste du personnel.

L'entrepreneur devra tenir à la disposition du maître d'œuvre et des services chargés de l'Inspection du Travail, la liste nominative des ouvriers qu'il emploie sur le chantier ou dans ses ateliers et leur communiquer à toute réquisition les documents obligatoirement en leur possession.

3-3 PREPARATION CHANTIER

3.3.1 Dispositions générales

Afin d'éviter les échanges intempestifs pouvant conduire à des erreurs, tout document transmis à la Maîtrise d'Ouvre devra respecter le formalisme et indications suivants :

Envoi papier ou dématérialisé :

- Nom du marché
- Référence du marché
- Objet du dossier
- Référence du dossier
- Indice
- Date
- Sommaire

Tout document ne respectant pas ce formalisme ne sera pas examiné par le maître d'œuvre.

3.3.2 Mémoire technique et programme d'exécution des travaux

Le mémoire technique et le programme prévisionnel d'exécution des travaux devront être joints aux propositions de prix par chaque candidat au moment de la présentation de son offre (voir détails fournis au RC du présent DCE)

3.3.3 Signalisation et protection du chantier

La signalisation du chantier dans les zones intéressant la circulation sur la voie publique sera réalisée par l'entreprise titulaire conformément à la réglementation en vigueur et intéressera la voirie, les zones de stockage ou d'héliportage pour restrictions de circulations (signalisations, etc.).

L'entrepreneur veillera tout particulièrement à ce que les zones d'emprise du chantier définies avec le Maître d'œuvre soient correctement matérialisées et que l'interdiction d'accès soit effective.

De plus, si l'entrepreneur juge nécessaire la mise en place d'installations complémentaires de protection provisoire dans la zone de travaux, le dispositif envisagé devra être détaillé dans le mémoire technique.

Ces travaux sont compris dans l'installation du chantier.

3.3.4 Aménagement des accès

L'entrepreneur mettra en œuvre tout système de transport d'engins, de matériels ou de tout autre dispositif de toute nature permettant d'accéder aux zones de travaux et de les réaliser dans les meilleures conditions possibles.

Avant démarrage des travaux, un constat contradictoire des lieux, qui fera l'objet d'un procès-verbal, sera fait avec la Maître d'ouvrage, le Maître d'œuvre de l'opération et l'entreprise.

3.3.5 Système de transport et lieu de stockage

L'attention de l'entrepreneur est attirée sur le fait que l'amenée à pied d'œuvre des matériaux et les travaux peuvent présenter des difficultés.

Il est également à prendre en compte le fait que les zones de stockage peuvent être réduites ou éloignées des zones travaux.

3-4 RECEPTION ET REPLI DU CHANTIER

Les prix proposés par l'entreprise pour chaque élément à démanteler seront réputés prendre en compte l'installation et le repli du chantier notamment :

- L'évacuation de tous les engins, matériels, matériaux excédentaires et protections provisoires de sécurité mises en place lors de ces travaux.
- La remise en état du site au besoin

L'entrepreneur devra veiller en permanence à la propreté du chantier et faire procéder au fur et à mesure de l'avancement des travaux au nettoyage et à la remise en état des emplacements utilisés pour leur exécution.

A la fin des travaux, l'Entrepreneur devra laisser les lieux en parfait état sous peine d'application des mesures du C.C.A.G. travaux ET article 8 et suivants du CCAP du présent marché.

3-5 POINTS D'ARRET

Au cours de l'exécution des ouvrages, le maître d'œuvre procédera ou fera procéder à des contrôles préalablement définis, appelés « points d'arrêt ». L'entreprise dispose d'un délai minimal de préavis pour informer le maître d'œuvre de l'échéance des points d'arrêt ; elle devra s'assurer de la réception effective de cette information par le maître d'œuvre.

Au-delà de ce délai, l'entreprise peut poursuivre l'exécution en l'absence de réponse du maître d'œuvre.

Les points d'arrêt concernent les tâches suivantes :

| POINTS D'ARRETS | DELAIS en jours ouvrés |
|-----------------|------------------------|
| VISAS | 10 jours |
| Piquetage | 5 jours |

III. Mode d'évaluation des travaux

4.1 GENERALITES

Les travaux seront payés selon un prix global et forfaitaire.

Les prix de l'offre sont des prix moyens forfaitaires qui tiennent compte de toutes les sujétions imposées par la situation et la nature des travaux, et de toutes les dispositions du présent cahier des clauses techniques particulières. Ils tiennent compte notamment en ce qui concerne le coût de la main-d'œuvre, des indemnités de déplacement et de panier.

En conséquence, l'Entrepreneur sera considéré comme s'étant rendu exactement compte par lui-même et sous sa seule responsabilité de toutes les difficultés de l'entreprise ; il ne pourra réclamer en aucun cas une indemnité ou une plus-value pour une cause résultant de ces difficultés.

L'offre de prix tiendra également compte de tous les frais généraux, taxes, faux-frais d'assurances de toutes sortes, frais de chantier et bénéfices de l'Entreprise.

Il est précisé que la liste des frais, taxes, faux-frais et charges diverses énumérés dans le présent article n'est en aucune façon limitative.

4.2 TRAVAUX NON PREVUS

Lorsqu'il se présentera en cours d'exécution, des travaux supplémentaires à la demande du maître d'ouvrage, ceux-ci seront exécutés selon les prix fixés au CDPGF et selon un planning soumis à l'approbation du maître d'œuvre.

Dans le cas de travaux auxquels les prix du CDPGF ne seront pas applicables, l'Entrepreneur devra en aviser le maître d'œuvre avant de les commencer.

Après entente avec l'Entrepreneur, les prix nouveaux seront fixés par le maître d'œuvre par assimilation à des travaux analogues.

En cas de non-entente avec l'Entrepreneur, les prix arrêtés par le maître d'œuvre seront provisoirement appliqués jusqu'à la solution du litige.

Les travaux supplémentaires seront contractualisés par avenant au marché initial.

IV. Conditions particulières

Les conditions qui précèdent ne sont pas limitatives. L'Entrepreneur devra donc se conformer à toutes les règles de l'art, même si elles ne lui ont pas été rappelées.

5.1 PHASAGE DES TRAVAUX.

Les travaux seront réalisés en une seule phase. Ils devront être achevés en 2024.

5.2 ORDRE D'EXECUTION DES TRAVAUX

Les travaux seront exécutés dans l'ordre prescrit par le maître d'œuvre. En outre, aucun travail de fouille ne sera commencé sans son ordre.

5.3 CONTRAINTES PARTICULIERES

Le Maître d'œuvre et l'Entrepreneur apprécieront contradictoirement les conditions météorologiques nécessitant éventuellement des interruptions de chantier, ou des aménagements dans le planning prévisionnel ou les méthodes de travail.

5.4 MODIFICATIONS DE DETAIL DES TRAVAUX A EXECUTER

Le maître d'œuvre ne sera pas tenu de se conformer rigoureusement au détail estimatif des travaux à exécuter, il se réserve le droit d'y apporter toutes modifications qui lui apparaîtraient nécessaires en cours d'exécution.

5.5 OUVERTURE DE VOIES D'ACCES

L'Entrepreneur utilisera les chemins d'accès existants, dans la mesure du possible, il les maintiendra en bon état de viabilité. Il ne pourra ouvrir des voies d'accès qu'avec l'accord du maître d'œuvre et selon un tracé agréé par celui-ci et après accord des propriétaires concernés.

5.6 ASSURANCES

L'Entrepreneur est tenu de contracter les assurances nécessaires garantissant sa responsabilité à l'égard des tiers en cas d'accidents ou de dommages causés par la conduite des travaux ou les modalités de leur exécution ; cette garantie devant être suffisante et illimitée pour les dommages corporels.

V. Annexes

Annexe 1.1 : Carte de localisation et emplacement des des travaux