



**MARCHE A PROCEDURE ADAPTEE**

**Accord-cadre de fournitures et pose de couloirs  
d'accès piétons contrôlés sur le campus de TBS  
EDUCATION Paris**

Référence du marché : 2501L00

**CAHIER DES CLAUSES PARTICULIERES**

## SOMMAIRE

### PARTIE 1 – CONTEXTE ET OBJET DU CONTRAT ..... 5

1. Présentation de TBS Education .....	5
2. Définitions .....	5
3. Objet du marché .....	5
4. Allotissement.....	5
5. Durée du marché .....	5
6. Forme du marché.....	6
6.1 Procédure .....	6
6.2 Négociation.....	6
6.3 Prestations similaires.....	6
7. Variantes .....	6
8. Pièces constitutives du marché.....	6
8.1 Documents constitutifs .....	6
8.2 Notification du marché.....	7
9. Obligations générales du titulaire .....	7
10. Démarche RSE.....	8

### PARTIE 2 – DESCRIPTION TECHNIQUE DES PRESTATIONS ATTENDUES ..... 9

1. Prestations attendues dans le cadre de la partie à bons de commande .....	9
1.1 Descriptif commun à l'ensemble des COULOIRS RAPIDES de contrôle D'ACCES PIETONS : .....	9
1.1.a Fonction de contrôle d'accès .....	9
1.1.b Fonction évacuation .....	9
1.1.c Fonction blocage .....	9
Les couloirs devront : .....	9
Avoir la capacité de se bloquer au travers d'une action manuelle d'un utilisateur formé afin de n'autoriser ni entrée ni sortie en mode PPMS, les DCM seront toujours utilisables et débloquent les couloirs rapides. .	9
1.1.d Fonction accessibilité pour les couloirs en 90 et 140.....	9
1.1.e Equipements .....	10
Structure.....	10
Technologies .....	10
Caractéristiques techniques .....	10
Vitrages complémentaires de sécurisation .....	11
1.1.f Console de paramétrage : .....	11
1.1.g Intégration des lecteurs de badges fournis par TBS Education : .....	11
1.1.h Spécificité des couloirs d'accès piétonniers extérieurs .....	11
1.2 Descriptif commun à l'ensemble des PORTES AUTOMATIQUES SOUS CONTRÔLE D'ACCES : .....	11
1.2.a Fonction de contrôle d'accès .....	11
1.2.b Fonction évacuation .....	11

1.2.c	Fonction blocage .....	11
	Les portes automatiques devront : .....	11
	Avoir la capacité de se bloquer au travers d'une action manuelle d'un utilisateur formé afin de n'autoriser ni entrée ni sortie en mode PPMS, les DCM seront toujours utilisables et débloquent les couloirs rapides. 11	
1.2.d	Fonction accessibilité pour les portes automatiques en 90 et 140 .....	12
1.2.e	Equipements .....	12
	Structure.....	12
	Technologies .....	12
	Caractéristiques techniques .....	12
1.2.f	Console de paramétrage : .....	13
1.2.g	Intégration des lecteurs de badges fournis par TBS Education : .....	13
1.3	Descriptif commun à l'ensemble des PORTILLONS AUTOMATIQUES EXTERIEUR SOUS CONTRÔLE D'ACCES : .....	13
1.3.a	Fonction de contrôle d'accès .....	13
1.3.b	Fonction évacuation .....	13
1.3.c	Fonction blocage .....	13
	Les couloirs devront : .....	13
	Avoir la capacité de se bloquer au travers d'une action manuelle d'un utilisateur formé afin de n'autoriser ni entrée ni sortie en mode PPMS, les DCM seront toujours utilisables et débloquent les couloirs rapides. 13	
1.3.d	Fonction accessibilité pour les portes automatiques en 90 et 140 .....	14
1.3.e	Equipements .....	14
	Structure.....	14
	Technologies .....	14
	Caractéristiques techniques .....	14
1.3.f	Console de paramétrage : .....	15
1.3.g	Intégration des lecteurs de badges fournis par TBS Education : .....	15
2.	Description des prestations attendues dans le cadre la première commande.....	16
2.1	Prestations attendues.....	17
2.1.a	Console de paramétrage : .....	17
2.1.b	Intégration des lecteurs de badges fournis par TBS Education : .....	17
3.	Garantie.....	18
<b>PARTIE 3 - DISPOSITIONS ADMINISTRATIVES .....</b>		<b>19</b>
4.	Emission des bons de commande .....	19
5.	Modalités DE LIVRAISON .....	19
5.1	Délais de livraison .....	19
5.2	Sites de livraison et installation.....	19
6.	Modalités d'établissement des prix .....	19
6.1	Forme des prix.....	19
6.2	Contenu des prix.....	20

6.3	Unité monétaire .....	20
<b>7.</b>	<b>Opérations de vérification – Réception.....</b>	<b>20</b>
<b>8.</b>	<b>Pénalités .....</b>	<b>20</b>
<b>9.</b>	<b>Evolutions administratives du contrat .....</b>	<b>20</b>
<b>10.</b>	<b>Modalités de facturation et de règlement .....</b>	<b>21</b>
10.1	Adresse de facturation.....	21
10.2	Contenus des demandes de paiement .....	21
10.2.a	Acceptation du montant de la facture .....	22
10.2.b	Modalités de paiement en cas de groupement .....	22
10.2.c	Délai de paiement .....	22
10.2.d	Modalités de paiement en cas de désaccord.....	23
10.3	Coordonnées bancaires du titulaire – RIB.....	23
10.3.a	Coordonnées bancaires du titulaire ou du mandataire du groupement.....	23
10.3.b	Coordonnées bancaires des autres membres du groupement conjoint .....	23
10.3.c	Modification des coordonnées bancaires.....	23
<b>11.</b>	<b>Avance .....</b>	<b>23</b>
<b>12.</b>	<b>Confidentialité .....</b>	<b>23</b>
<b>13.</b>	<b>Présentation des sous-traitants .....</b>	<b>24</b>
13.1	Conditions d'intervention des sous-traitants.....	24
13.2	Paieement direct du sous-traitant de 1er rang .....	25
13.3	Conséquences de la sous-traitance irrégulière .....	25
<b>14.</b>	<b>Assurances et Responsabilité.....</b>	<b>25</b>
<b>15.</b>	<b>Défaillance du titulaire .....</b>	<b>25</b>
<b>16.</b>	<b>Résiliation .....</b>	<b>26</b>
<b>17.</b>	<b>Situation fiscale et sociale du titulaire .....</b>	<b>26</b>
17.1	Obligations du titulaire .....	26
17.2	Remise des documents listes ci-dessus : E-ATTESTATIONS .....	26
<b>18.</b>	<b>Compétence territoriale et droit applicable .....</b>	<b>26</b>

# PARTIE 1 – CONTEXTE ET OBJET DU CONTRAT

## 1. PRESENTATION DE TBS EDUCATION

Résolument internationale, avec ses **5 campus intégrés à Toulouse, Paris, Barcelone, Londres et Casablanca**, TBS Education, fondée en 1903, se classe parmi les meilleures Business School en France et en Europe. Appartenant au cercle très fermé des écoles dotées de la **triple accréditation AACSB/EQUIS/AMBA**, elle offre une **expérience unique et structurante à ses étudiants**, futurs managers, entrepreneurs et dirigeants agiles d'un monde globalisé.

Sa forte dimension interculturelle, sa pédagogie innovante portée par un corps professoral de réputation internationale, la qualité de production de son pôle Recherche et sa connexion historique à de grands groupes industriels et de services à la pointe de l'innovation (aéronautique et spatial, IA, Business Data Analytics, Santé...) en font **une référence en matière de formation dans les sciences de gestion**.

**40 000 Alumni**, issus de ses rangs, diffusent aujourd'hui par leurs solutions innovantes et créatives l'esprit TBS Education sur les 5 continents.

## 2. DEFINITIONS

<u>Pouvoir adjudicateur :</u>	Toulouse Business School EESC ci-après nommé « <i>TBS</i> » « <i>TBS EDUCATION</i> »
<u>Représentant légal du pouvoir adjudicateur :</u>	Stéphanie Lavigne, Directrice générale de TBS Education
<u>Titulaire :</u>	Opérateur économique auquel le pouvoir adjudicateur notifie le marché. ci-après nommé « <i>Le Titulaire</i> »
<u>Bon de commande :</u>	Document écrit adressé par le pouvoir adjudicateur au titulaire. Il indique les prestations dont l'exécution est demandée et en détermine la quantité et le prix sur la base de l'offre formulée par le titulaire.

## 3. OBJET DU MARCHE

Le présent accord-cadre a pour objet la fourniture et la pose de couloirs d'accès piétonniers dans l'accueil du site de TBS Education Paris.

Afin de renforcer la sûreté des accès, le titulaire devra la fourniture et la pose de couloirs d'accès piétonniers dans le but d'une régulation, un filtrage, une surveillance des flux. Ils permettront une unicité de passage, configurable, en entrée et en sortie, avec passage PMR non-discriminant.

Les dispositifs devront être compatibles avec le système de contrôle d'accès qui sera mis en place sur le site à cette occasion : SALTO.

Le présent accord-cadre concerne en première intention l'installation des équipements sur le site de Paris. Cependant, des équipements complémentaires pourront être commandés auprès du titulaire durant la période de validité du marché pour équiper les autres de TBS EDUCATION situés à Toulouse.

## 4. ALLOTISSEMENT

Le présent marché ne fait pas l'objet d'un allotissement, ce dernier ne permettant pas l'identification de prestations distinctes.

## 5. DUREE DU MARCHE

Le marché est conclu pour une durée de 12 mois à compter de sa notification.

A l'issue de la période initiale, le marché est reconductible tacitement jusqu'à 2 périodes de 12 mois soit une durée maximale de 36 mois.

Le titulaire ne peut s'opposer à la reconduction du marché.

En cas de non-reconduction, le pouvoir adjudicateur en informera le titulaire en respectant un préavis de 1 mois. La non-reconduction ne donne pas lieu au versement d'indemnités

## **6. FORME DU MARCHÉ**

### **6.1 Procédure**

Le marché est passé en procédure adaptée, conformément aux dispositions de l'article L2123-1 du code de la commande publique.

Le présent marché est un accord-cadre mono-attributaire exécuté au fur et à mesure de l'émission de bons de commande, conformément aux articles R2162-1 à R2162-14 et suivants du code de la commande publique.

Il comprend une partie forfaitaire et une partie traitée à bons de commande sans engagement minimum.

Le marché étant passé en procédure adaptée, son montant maximum est fixé à 221.000 € HT.

Le marché sera exécuté par l'émission de bons de commande sans remise en concurrence. Le bon de commande initial concernera l'implantation de base et des bons de commandes ultérieurs pourront être passés lors de la survenance du besoin en cas de réassort ou pour compléter l'implantation.

### **6.2 Négociation**

TBS Education se réserve la possibilité d'organiser une phase de négociation ou d'attribuer le marché sur la base des offres initiales.

Les candidats sont informés que seules les 3 entreprises les mieux classées, c'est-à-dire celles dont les offres sont économiquement les plus avantageuses au regard des critères de sélection des offres, seront admises à la phase de négociation. Les candidats admis en négociation seront informés par mail.

### **6.3 Prestations similaires**

Le recours aux marchés négociés de services pour la réalisation de prestations similaires au marché initial est prévu conformément à l'article R. 2122-7 du code de la commande publique.

## **7. VARIANTES**

Les variantes sont autorisées, sous réserves qu'elles prennent en compte les attentes et contraintes techniques énoncées dans les prescriptions.

## **8. PIÈCES CONSTITUTIVES DU MARCHÉ**

### **8.1 Documents constitutifs**

Le marché est constitué des documents contractuels énumérés ci-après par ordre de priorité décroissante :

<b>Documents ayant valeur contractuelle</b>
- <b>L'Acte d'Engagement (A.E)</b> et son annexe financière rédigée par le candidat
- <b>Le Cahier des Clauses Particulières (C.C.P)</b> n° 2501L00 à accepter sans réserve

- <b>Le Cahier des Clauses Administratives Générales</b> , applicables marchés publics de fournitures courantes et de services, approuvé par l'arrêté du 30 mars 2021, non joint à la présente consultation mais réputé connu des parties,
- <b>L'offre du titulaire</b> et notamment les réponses apportées dans mémoire technique, portant description des modalités d'exécution de la prestation.
<b>Document à caractère général</b>
- <b>Code de la commande publique</b>

Les conditions générales de vente du titulaire ne sont pas opposables à TBS Education.

Le Titulaire déclare avoir pris connaissance des pièces contractuelles et accepter toutes les clauses qu'elles comportent. En cas d'incompatibilité ou de divergence d'interprétation des pièces, celles-ci prévalent dans l'ordre de leur énumération.

Les documents originaux du marché sont conservés par TBS Education.

Il est à noter qu'en cas de difficulté d'interprétation entre l'un quelconque des titres et une quelconque des clauses du marché, le contenu de la clause prévaut sur le titre de l'article.

Le Titulaire ne pourra se prévaloir, dans l'exercice de sa mission, d'une quelconque ignorance des textes énumérés ci-dessus des lois, décrets, arrêtés, règlements, circulaires de tous les textes administratifs européens, nationaux ou locaux et, d'une manière générale, de tout texte et de toute la réglementation intéressant son activité pour l'exécution du présent marché.

## 8.2 Notification du marché

Le marché est établi en un seul exemplaire original. Ce dernier est conservé par le pouvoir adjudicateur et fait seul foi en cas de contestation.

Par dérogation à l'article 3 du CCAG FCS seuls seront notifiés au Titulaire du marché les documents suivants :

- L'acte d'engagement et son annexe financière,

TBS Education délivrera ultérieurement l'exemplaire unique en vue de la cession de créance sur demande écrite du Titulaire.

## 9. OBLIGATIONS GENERALES DU TITULAIRE

Dans le cadre du présent marché, le titulaire s'engage à prendre toutes les dispositions utiles et nécessaires à une parfaite exécution des dispositions, telles que décrites dans les documents contractuels.

Le titulaire devra également respecter les obligations et consignes de discrétion, de sécurité et de stationnement.

Le Titulaire sera réputé avoir :

- 1- Apprécié avant la remise de son offre les conditions d'exécution des prestations et s'être parfaitement et totalement rendu compte de leur nature et des sujétions qu'elles entraînent ;
- 2- Contrôlé toutes les indications figurant au cahier des charges et s'être assuré qu'elles sont exactes, suffisantes et concordantes et s'être entouré de tous les éléments complémentaires.

Le Titulaire ne pourra arguer d'une erreur, d'une différence d'interprétation ou d'un manque de renseignements pour refuser d'effectuer ou de poursuivre l'exécution du marché.

Le titulaire est tenu, en sa qualité de professionnel :

- D'appliquer l'ensemble des législations en vigueur applicables à son domaine d'activité,

- D'affecter le personnel et les moyens matériels nécessaires à l'exécution de l'ensemble des prestations décrites au CCP
- De respecter son obligation d'information et de conseils sur les prestations décrites au CCP

Par ailleurs, le titulaire s'engage à communiquer immédiatement à TBS Education toute difficulté ou tout risque pouvant altérer l'exécution des prestations attendues.

#### **10. DEMARCHE RSE**



Société à mission labellisée DD&RS, TBS Education souhaite promouvoir et valoriser la mise en place de solutions efficaces en termes de développement durable et de responsabilité sociale, en accord avec les actions qu'elle engage au quotidien.

TBS Education portera une attention particulière aux mesures mises en place par le titulaire en faveur du développement durable dans le cadre des prestations du marché.



## PARTIE 2 – DESCRIPTION TECHNIQUE DES PRESTATIONS ATTENDUES

### 1. PRESTATIONS ATTENDUES DANS LE CADRE DE LA PARTIE A BONS DE COMMANDE

#### 1.1 Descriptif commun à l'ensemble des COULOIRS RAPIDES de contrôle D'ACCES PIETONS :

##### 1.1.a Fonction de contrôle d'accès

Les couloirs seront équipés en entrée et en sortie de lecteurs de badges qui seront impérativement intégrés aux couloirs dans les arches de guidage. (*Intégration discrète*)

Ouverture silencieuse (*35 dB maximum*) et dans le sens de passage demandé, ainsi les portes coulissantes et rétractables seront proscrites.

Le portillon devra permettre un flux de 25 personnes/mn en mode contrôle et 60 personnes/mn en mode ouvert par défaut

Les portillons intégreront la fonctionnalité anti-pass-back. Ils délivreront au système de contrôle d'accès les informations de confirmation de passage et non de « fermeture simple » du portillon.

##### 1.1.b Fonction évacuation

Les couloirs devront :

Être en conformité avec les normes d'évacuations en vigueur (CO48), ils respecteront le nombre d'Unités de Passage définis.

Être battants, motorisés dans chaque sens (bidirectionnels) et s'ouvrant par simple poussée dans le sens de l'évacuation en cas d'alarme incendie ou d'évacuation d'urgence.

##### 1.1.c Fonction blocage

Les couloirs devront :

Avoir la capacité de se bloquer au travers d'une action manuelle d'un utilisateur formé afin de n'autoriser ni entrée ni sortie en mode PPMS, les DCM seront toujours utilisables et débloquent les couloirs rapides.

##### 1.1.d Fonction accessibilité pour les couloirs en 90 et 140

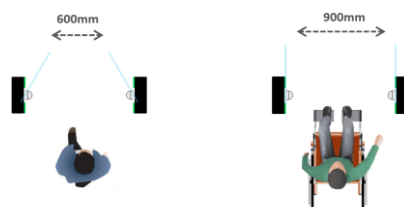
Sur un même équipement, l'ouverture des battants s'effectuera en fonction de la typologie de l'utilisateur :

600mm pour une personne valide

900mm pour une personne à mobilité réduite

1400mm pour l'évacuation (uniquement sur les portiques en intérieur)

Les couloirs seront donc compatibles PMR non discriminants tout en conservant des fonctions de filtrages élevés, ainsi les accès dédiés PMR seront proscrits.



### 1.1.e Equipements

#### Structure

Les portillons seront constitués de deux futs mécanosoudés en acier laqué et en matériaux composites. Le capotage de finition sera également en matériaux composites.

Une signalétique lumineuse de type **R'LIGHT** Leds RGB sera équipée sur le portillon automatique.

Elle permettra à l'utilisateur de connaître l'état du couloir avant de se présenter devant celui-ci.

Le vitrage sera obligatoirement en verre monolithique sécurisé clair trempé (10mm)

#### Technologies

Chaque couloir sera indépendant et piloté par un automate programmable dédié.

Les couloirs d'accès seront équipés d'un système de contrôle de type **R'SCAN** (300 points d'analyse) de chez BOLLLORE PROTECTION ou équivalent

Ce système a pour fonction :

- La gestion de la fonction « unicité de passage »
- La reconnaissance de personne en mouvement vers le portillon
- Le signalement d'une personne stationnée dans le couloir d'accès piéton
- La sécurité anti-pincement
- Le système de blocage **R'BLOCK** permettra un verrouillage instantané des battants

Une motorisation Brushless avec une auto-limitation de couple.

Pour la maintenance et le paramétrage des couloirs, il est demandé la fourniture d'une console tactile portative

#### Caractéristiques techniques

<b>Profondeur</b>	<ul style="list-style-type: none"> <li>• 350 mm</li> </ul>	<b>Consommation</b>	<ul style="list-style-type: none"> <li>• 50 à 300 W selon l'utilisation</li> </ul>
<b>Largeurs</b>	<ul style="list-style-type: none"> <li>990mm / Passage 600 mm</li> <li>1 290mm / Passage 900 mm</li> <li>1 790mm / Passage 1400mm</li> </ul>	<b>MTBF</b>	<ul style="list-style-type: none"> <li>• 2 500 000 cycles</li> </ul>
<b>Hauteur</b>	<ul style="list-style-type: none"> <li>• Standard : 1200mm</li> <li>• Personnalisable de 1200 mm</li> </ul>	<b>Conformité</b>	<ul style="list-style-type: none"> <li>• CE (conformité européenne)</li> </ul>
<b>Poids</b>	<ul style="list-style-type: none"> <li>• 85 kg par passage</li> </ul>	<b>Coloris / Laquage</b>	<ul style="list-style-type: none"> <li>• Arche : RAL 9005 (Noir foncé)</li> <li>• Profil alu : RAL 9007 (Aluminium gris)</li> </ul>
<b>Alimentation</b>	<ul style="list-style-type: none"> <li>• 110 / 230V monophasé 50/60Hz</li> </ul>		

### ***Vitrages complémentaires de sécurisation***

L'espace libre de part et d'autre des portillons sera comblé par des cloisonnettes vitrées à hauteur égale autour des portillons C3 et sur 1 C2 extérieur

#### **1.1.f Console de paramétrage :**

Fourniture et mise en service d'une console de paramétrage pour l'ensemble des couloirs piétons permettant la configuration de chaque couloir indépendamment, que ce soit sur le mode de fonctionnement ou pour piloter la rapidité de fermeture du couloir piéton.

Commenté [AG1]: À préciser thomas?

#### **1.1.g Intégration des lecteurs de badges fournis par TBS Education :**

TBS Education fournira les lecteurs de badges à intégrer dans les couloirs, en entrée/sortie de type Lecteur Mural XS4 de chez SALTO V2.

CF Fiche technique en annexe

#### **1.1.h Spécificité des couloirs d'accès piétonniers extérieurs**

Les couloirs d'accès extérieurs seront traités contre les intempéries et résistants aux chocs.

Les couloirs de largeur gcom devra permettre le passage de vélos.

## **1.2 Descriptif commun à l'ensemble des PORTES AUTOMATIQUES SOUS CONTRÔLE D'ACCES :**

#### **1.2.a Fonction de contrôle d'accès**

Les portes automatiques seront équipées en entrée et en sortie de lecteurs de badges qui seront impérativement intégrés dans la menuiserie. (*Intégration discrète*)

Ouverture silencieuse (*35 dB maximum*) et dans le sens de passage demandé, ainsi les portes coulissantes et rétractables seront proscrites.

La porte automatique devra permettre un flux de 25 personnes/mn en mode contrôle et 60 personnes/mn en mode ouvert par défaut

Les portes automatiques intégreront la fonctionnalité anti-pass-back. Elles délivreront au système de contrôle d'accès les informations de confirmation de passage.

#### **1.2.b Fonction évacuation**

Les portes automatiques devront :

Être en conformité avec les normes d'évacuations en vigueur (CO48), ils respecteront le nombre d'Unités de Passage définis.

Être battants, motorisés dans chaque sens (bidirectionnels) et s'ouvrant par simple poussée dans le sens de l'évacuation en cas d'alarme incendie ou d'évacuation d'urgence.

#### **1.2.c Fonction blocage**

Les portes automatiques devront :

Avoir la capacité de se bloquer au travers d'une action manuelle d'un utilisateur formé afin de n'autoriser ni entrée ni sortie en mode PPMS, les DCM seront toujours utilisables et débloquent les couloirs rapides.

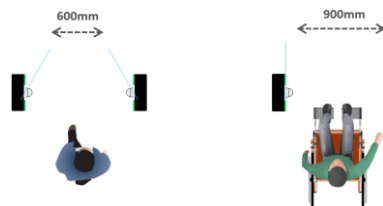
### 1.2.d Fonction accessibilité pour les portes automatiques en 90 et 140

Sur un même équipement, l'ouverture des battants s'effectuera en fonction de la typologie de l'utilisateur :

600mm pour une personne valide

900mm pour une personne à mobilité réduite

140mm pour l'évacuation



### 1.2.e Equipements

#### Structure

Les portes automatiques seront constituées en acier thermolaqué et avec des portes pivotantes en verre monolithique sécurisé clair trempé 12mm.

Une signalétique lumineuse de type RGB sera équipée sur la porte automatique.

Elle permettra à l'utilisateur de connaître l'état de l'équipement avant de se présenter devant celui-ci.

#### Technologies

Chaque porte automatique sera indépendante et pilotée par un automate programmable dédié.

Les portes automatiques seront équipées d'un système de contrôle de type **R'SCAN** (300 points d'analyse) de chez BOLLLORE PROTECTION ou équivalent

Ce système a pour fonction :

- La gestion de la fonction « unicité de passage »
- La reconnaissance de personne en mouvement vers le portillon
- Le signalement d'une personne stationnée dans le couloir d'accès piéton
- La sécurité anti-pincement
- Le système de blocage **R'BLOCK** permettra un verrouillage instantané des battants

Une motorisation Brushless avec une auto-limitation de couple.

Pour la maintenance et le paramétrage des portes automatique, il est demandé la fourniture d'une console tactile portable

#### Caractéristiques techniques

<b>Profondeurs :</b> 225mm (sans guide-foule) 1 077 mm (avec guide-foule)	<b>Alimentation</b> 110 / 230V monophasé 50/60 Hz
<b>Largeurs :</b> 1 160 mm / Passage 900 mm / 1 UP 1 660 mm / Passage 1400 mm / 2 UP	<b>Température d'utilisation</b> +10 à +55° C
<b>Hauteur de passage</b> 2 050 mm	<b>MCBF :</b> 5 000 000 cycles en respectant la gamme de maintenance préconisée
	<b>Force de verrouillage :</b> 310Nm

Hauteur du portillon : 2330mm	
----------------------------------	--

Les portes automatiques auront en option la mise en place d'une batterie de secours avec une caractéristique en mode veille de 10h environ et 3h en utilisation continue

#### 1.2.f Console de paramétrage :

Fourniture et mise en service d'une console de paramétrage pour l'ensemble des couloirs piétons permettant la configuration de chaque portes indépendamment, que ce soit sur le mode de fonctionnement ou pour piloter la rapidité de fermeture.

Commenté [AG2]: À préciser thomas?

#### 1.2.g Intégration des lecteurs de badges fournis par TBS Education :

TBS Education fournira les lecteurs de badges à intégrer dans les portes automatiques, en entrée/sortie de type Lecteur Mural XS4 V2 de chez SALTO.

CF Fiche technique en annexe

### 1.3 Descriptif commun à l'ensemble des PORTILLONS AUTOMATIQUES EXTERIEUR SOUS CONTRÔLE D'ACCES :

#### 1.3.a Fonction de contrôle d'accès

Les portillons automatiques extérieurs seront équipés en entrée et en sortie de lecteurs de badges qui seront impérativement intégrés dans la menuiserie. (*Intégration discrète*)

Ouverture silencieuse (*35 dB maximum*) et dans le sens de passage demandé, ainsi les portes coulissantes et rétractables seront proscrites.

Le portillon automatique devra permettre un flux de 20 à 25 personnes/mn en mode contrôle et 60 personnes/mn en mode ouvert par défaut

Les portillons automatiques intégreront la fonctionnalité anti-pass-back. Ils délivreront au système de contrôle d'accès les informations de confirmation de passage.

#### 1.3.b Fonction évacuation

Les portillons automatiques extérieurs devront :

Être en conformité avec les normes d'évacuations en vigueur (CO48), ils respecteront le nombre d'Unités de Passage définis.

Être battants, motorisés dans chaque sens (bidirectionnels) et s'ouvrant par simple poussée dans le sens de l'évacuation en cas d'alarme incendie ou d'évacuation d'urgence.

#### 1.3.c Fonction blocage

Les couloirs devront :

Avoir la capacité de se bloquer au travers d'une action manuelle d'un utilisateur formé afin de n'autoriser ni entrée ni sortie en mode PPMS, les DCM seront toujours utilisables et débloquent les couloirs rapides.

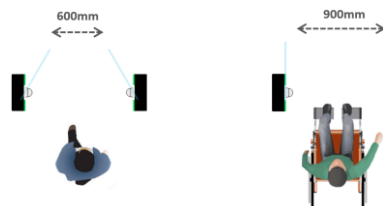
### 1.3.d Fonction accessibilité pour les portes automatiques en 90 et 140

Sur un même équipement, l'ouverture des battants s'effectuera en fonction de la typologie de l'utilisateur :

600mm pour une personne valide

900mm pour une personne à mobilité réduite

140mm pour l'évacuation



### 1.3.e Equipements

#### Structure

Les portillons automatiques seront constitués en acier thermolaqué avec traitement pour protection extérieure et avec des portes pivotantes de type barreaudage vertical en acier thermolaqué

Une signalétique lumineuse de type RGB sera équipée sur la porte automatique.

Elle permettra à l'utilisateur de connaître l'état de l'équipement avant de se présenter devant celui-ci.

#### Technologies

Chaque portillon automatique sera indépendant et piloté par un automate programmable dédié.

Les portillons automatiques seront équipées d'un système de contrôle de type **R'SCAN** (300 points d'analyse) de chez BOLLORÉ PROTECTION ou équivalent

Ce système a pour fonction :

- La gestion de la fonction « unicité de passage »
- La reconnaissance de personne en mouvement vers le portillon
- Le signalement d'une personne stationnée dans le couloir d'accès piéton
- La sécurité anti-pincement
- Le système de blocage **R'BLOCK** permettra un verrouillage instantané des battants

Une motorisation Brushless avec une auto-limitation de couple.

Pour la maintenance et le paramétrage des portes automatique, il est demandé la fourniture d'une console tactile portable

#### Caractéristiques techniques

<b>Profondeurs :</b> 225mm (sans guide-foule) 1 077 mm (avec guide-foule)	<b>Alimentation</b> 110 / 230V monophasé 50/60 Hz
<b>Largeurs :</b> 1 160 mm / Passage 900 mm / 1 UP 1 660 mm / Passage 1400 mm / 2 UP	<b>Température d'utilisation</b> -25 à +55° C
<b>Hauteur de passage</b> 2 050 mm	<b>MCBF :</b> 5 000 000 cycles en respectant la gamme de maintenance préconisée
<b>Hauteur du portillon :</b> 2335mm	<b>Force de verrouillage :</b> 310Nm

Les portillons automatiques auront en option la mise en place d'une batterie de secours avec une caractéristique en mode veille de 10h environ et 3h en utilisation continue

#### **1.3.f Console de paramétrage :**

Fourniture et mise en service d'une console de paramétrage pour l'ensemble des portillons permettant la configuration indépendamment, que ce soit sur le mode de fonctionnement ou pour piloter la rapidité de fermeture du portillon.

Commenté [AG3]: À préciser thomas?

#### **1.3.g Intégration des lecteurs de badges fournis par TBS Education :**

TBS Education fournira les lecteurs de badges à intégrer dans les portillons automatiques, en entrée/sortie de type Lecteur Mural XS4 V2 de chez SALTO.

CF Fiche technique en annexe

## **2. DESCRIPTION DES PRESTATIONS ATTENDUES DANS LE CADRE LA PREMIERE COMMANDE**

La commande initiale de ce marché porte sur la sécurisation de l'entrée du campus de TBS Education à Paris ; sis au 11-19 rue Saint Lambert Paris 15.



Vue sur le bâtiment A depuis la cour

Le prestataire s'assurera du respect des normes et réglementations en vigueur pour un établissement recevant du public du premier groupe ainsi que la réglementation relative à l'accueil des PESH dans des ERP.

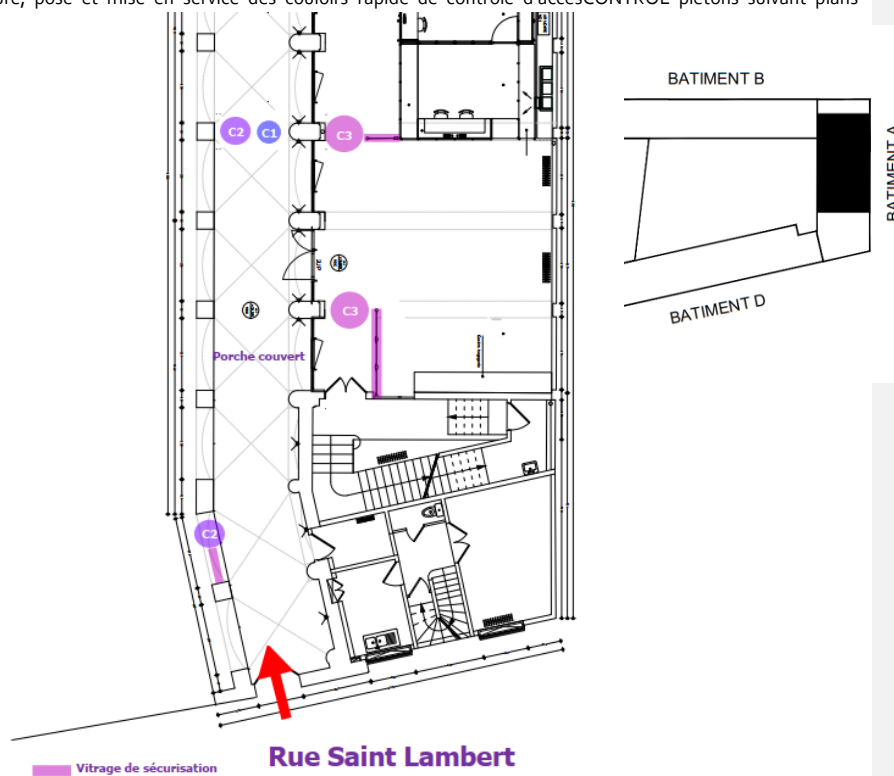
La prestation se fera en site occupé, elle devra donc être réalisée de façon à réduire au minimum les nuisances pour les occupants.

Le candidat présentera un planning de réalisation qui sera valorisé pour le choix du prestataire retenu.



## 2.1 Prestations attendues

Fourniture, pose et mise en service des couloirs rapide de contrôle d'accès CONTROL piétons suivant plans



suivants :

- C1 : Couloirs piétons en 60 cm de passage maximum - nombre : 1
- C2 : Couloirs piétons en 90 cm de passage maximum - nombre : 2
- C3 : Couloirs piétons intérieurs en 140 cm de passage maximum - nombre : 2, y compris vitrage de fermeture

### 2.1.a Console de paramétrage :

Fourniture et mise en service d'une console de paramétrage pour l'ensemble des couloirs piétons permettant la configuration de chaque couloir indépendamment, que ce soit sur le mode de fonctionnement ou pour piloter la rapidité de fermeture du couloir piéton.

Commenté [AG4]: À préciser thomas?

### 2.1.b Intégration des lecteurs de badges fournis par TBS Education :

TBS Education fournira les lecteurs de badges à intégrer dans les couloirs, en entrée/sortie de type Lecteur Mural XS4 de chez SALTO.

CF Fiche technique en annexe

### **3. GARANTIE**

Les matériels du marché sont couverts par une garantie minimale de 10 ans à compter de leur réception. Cette garantie couvre les pièces, la main d'œuvre, les déplacements, les frais de déplacements des techniciens.

A ce titre, le titulaire est tenu d'effectuer à ses frais la remise en état de fonctionnement (réparation, change standard des matériels, correction des anomalies...), sur simple appel téléphonique confirmé par tout moyen de transmission électronique, au plus tard dans un délai de 5 jour ouvré suivant cet appel.

A défaut du respect de ce délai, le titulaire encourt une pénalité forfaitaire journalière de 50 €.

## **PARTIE 3 - DISPOSITIONS ADMINISTRATIVES**

### **4. EMISSION DES BONS DE COMMANDE**

**La prestation ne pourra être exécutée qu'après l'envoi au titulaire d'un bon de commande.**

Le bon de commande sera émis et signé par voie électronique puis adressé au titulaire par courrier électronique.

Seuls les bons de commande signés par le représentant du pouvoir adjudicateur ou son délégataire pourront être honorés par le ou les titulaires.

Le Titulaire est informé que s'il réalise une prestation sans avoir reçu préalablement un bon de commande, il pourra se voir refuser le règlement de cette prestation.

Le bon de commande comportera les mentions suivantes :

- La référence du présent marché (2501L00)
- La date et le numéro du bon de commande ;
- La nature et la description des fournitures à livrer ;
- Les délais de livraison (date de début et de fin) ou d'exécution ;
- Les dates et lieux de livraison des prestations ;
- Le montant du bon de commande en € HT et € TTC;

### **5. MODALITES DE LIVRAISON**

#### **5.1 Délais de livraison**

Le titulaire s'engagera dans son offre sur les délais de livraison.

Pour la commande initiale, l'objectif est une livraison au plus tard semaine 22.

#### **5.2 Sites de livraison et installation**

Les fournitures pourront être livrées sur les sites métropolitains de TBS EDUCATION, à Toulouse ou Paris.

Les fournitures devront être livrées, déballées, montées et installées selon les modalités convenues lors de la commande. Les emballages seront récupérés par le titulaire qui assurera un tri sélectif permettant la valorisation des déchets recyclables.

### **6. MODALITES D'ETABLISSEMENT DES PRIX**

#### **6.1 Forme des prix**

La partie forfaitaire concernant l'installation sur le campus de Paris sera traitée à prix global et forfaitaire détaillé dans la décomposition du prix global et forfaitaire fournie par les candidats.

La partie à bons de commande sera traitée à prix unitaires détaillés à l'annexe financière portant bordereau des prix et reprenant les coûts mentionnés dans la DPGF de la partie forfaitaire.

Les prix sont fermes pour la première année d'exécution du marché.

En cas de reconduction, les prix pourront être révisés sur la base de l'évolution de l'indice INSEE suivant :

- Indices des prix de production des services français aux entreprises françaises (BtoB) – CPF 80.20  
– Services de systèmes de sécurité.

## **6.2 Contenu des prix**

Les prix sont réputés comprendre toutes les charges fiscales et parafiscales ainsi que toutes sujétions liées à l'exécution des prestations relatives au présent marché, en particulier les frais de déplacement, d'hébergement et de restauration, ainsi que les frais éventuels liés aux droits d'auteur.

Les prestations faisant l'objet du marché seront réglées par application des prix HT dont le libellé est donné dans l'acte d'engagement. La TVA sera celle en vigueur en France aux jours des prestations.

## **6.3 Unité monétaire**

Le candidat est informé que la Personne Publique contractante souhaite conclure le marché dans l'unité monétaire suivante : L'EURO.

## **7. OPERATIONS DE VERIFICATION – RECEPTION**

Les opérations de vérifications et de réception seront effectuées conformément aux articles 28 et suivants du CCAG FCS sous réserve des dispositions suivantes :

A l'issue des opérations de vérification, TBS prend une décision de réception, d'ajournement, de réfaction ou de rejet.

Si TBS ne notifie pas sa décision sous 15 jours, les prestations sont considérées comme reçues, avec effet à compter de l'expiration du délai.

La réception est l'acte par lequel TBS accepte avec ou sans réserve, les fournitures livrées.

TBS prononce la réception des prestations si celles-ci répondent aux stipulations de l'accord-cadre. La réception prend effet à la date de notification de la décision de réception au titulaire.

Lorsque TBS prononce le rejet partiel ou total des prestations, le titulaire en est préalablement informé et dispose d'un délai de 2 jours ouvrés maximum pour présenter ses observations à compter de la notification.

Par dérogation à l'article 25 –alinéa 25.4.3 -du CCAG-FCS, à compter de la notification de la décision de rejet, le titulaire dispose d'un délai de 10 jour ouvré pour enlever les biens ayant fait l'objet de cette décision. Passé ce délai, les biens rejetés peuvent être évacués ou détruits par le pouvoir adjudicateur, aux frais du titulaire.

Toutes marchandises refusées, quelle qu'en soit la raison, feront l'objet d'un bon de retour établi par le titulaire.

## **8. PENALITES**

Les délais mentionnés dans l'offre technique sont contractuels.

Les pénalités de retard seront appliquées conformément aux dispositions de l'article 14 du CCAG-FCS.

## **9. EVOLUTIONS ADMINISTRATIVES DU CONTRAT**

Au cours de l'exécution du marché public, le Titulaire informe par écrit TBS Education de toute modification de désignation de Prestations objets du présent marché public. TBS Education prend acte de la modification demandée par écrit, sans qu'il soit nécessaire d'établir un avenant dès lors que la modification souhaitée n'a pour objet que la stricte correction d'une erreur matérielle dans la désignation de la Prestation considérée, ou l'attribution d'une nouvelle référence à cette Prestation dont la nature et le prix demeurent par ailleurs inchangés.

En cas de modification de sa dénomination sociale, le Titulaire doit impérativement en informer TBS Education par écrit et communiquer un extrait du registre du commerce et des sociétés mentionnant ce changement, dans les plus brefs délais.

Le marché public ne peut en aucun cas, faire l'objet d'une cession totale ou partielle, à titre onéreux ou gracieux, sauf accord écrit et préalable du pouvoir adjudicateur. De même, le transfert du marché public à la société née de la fusion ou de l'absorption du Titulaire ne peut s'opérer de plein droit sans agrément préalable du pouvoir adjudicateur.

Dans ces cas, le Titulaire doit en informer TBS Education dans les plus brefs délais et produire l'ensemble des documents et renseignements suivants, concernant la nouvelle entreprise à qui le marché public est cédé :

- Une copie de l'acte de fusion ou d'absorption définitif déposé au greffe du Tribunal de Commerce territorialement compétent ;
- Une copie de l'annonce légale ;
- Les attestations fiscales ;
- Les pièces mentionnées à l'article D. 8222-5 du code de travail, si le Titulaire est établi ou domicilié en France, ou D. 8222-7 et D. 8222-8 dudit code, si le Titulaire est établi ou domicilié à l'étranger ;
- Les pièces mentionnées à l'article D. 8254-4 du code du travail ;
- Une attestation d'assurance « responsabilité civile professionnelle » en cours de validité établie par la compagnie d'assurance de l'entreprise ;
- Le pouvoir de la personne habilitée à engager la société cessionnaire ;
- Un relevé des nouvelles coordonnées bancaires de la société cessionnaire ;
- Un extrait du registre du commerce et des sociétés originales datant de moins de trois mois faisant apparaître la fusion - absorption de la société Titulaire ;
- Les justifications de références identiques à celles demandées dans l'avis d'appel public à la concurrence et le règlement de la consultation au Titulaire du marché public.
- La cession du marché public acceptée par le RPA fera l'objet d'un avenant conclu entre TBS, la société cessionnaire et la société cédante constatant le transfert du marché public au nouveau Titulaire.

## **10. MODALITES DE FACTURATION ET DE REGLEMENT**

### **10.1 Adresse de facturation**

Les factures détaillées afférentes au paiement des prestations seront envoyées à l'adresse suivante :

**Toulouse Business School**  
**Service Comptabilité**  
[comptafactures@tbs-education.fr](mailto:comptafactures@tbs-education.fr)  
1 place Alphonse Jourdain – CS 66810  
31068 TOULOUSE CEDEX 7

### **10.2 Contenus des demandes de paiement**

Outre les mentions légales, ces factures porteront les indications suivantes :

- La date de la facture ;
- Le nom ou la raison sociale du créancier ;
- Le cas échéant, la référence d'inscription au répertoire du commerce ou des métiers ;
- Le cas échéant, le numéro de SIREN ou de SIRET ;

- Le numéro du compte bancaire ou postal ;
- Le numéro du marché 2501L00 ;
- Le numéro du bon de commande.
- Le site concerné ;
- La date de livraison ;
- La nature des fournitures livrées ;
- La désignation de l'organisme débiteur
- Le montant des prestations admises, établi conformément aux stipulations du marché, hors TVA
- Les montants et taux de TVA légalement applicables ou le cas échéant le bénéfice d'une exonération ;
- Tout rabais, remises, ristournes ou escomptes acquis et chiffrables lors du marché et directement liés au marché;
- Le montant total TTC des prestations livrées ou exécutées ;
- La date de facturation.
- En cas de groupement conjoint, pour chaque opérateur économique, le montant des prestations effectuées par l'opérateur économique ;
- En cas de sous-traitance, la nature des prestations exécutées par le sous-traitant, leur montant total hors taxes, leur montant TTC ainsi que, le cas échéant, les variations de prix établies HT et TTC ;
- Le cas échéant, les indemnités, primes et retenues autres que la retenue de garantie, établies conformément aux stipulations du marché.

**Les factures devront impérativement comporter la référence du bon de commande.  
A défaut, les délais de paiement seront suspendus jusqu'à la mise en conformité de la facture.**

En l'absence d'envoi en recommandé avec accusé de réception, le timbre humide : « *courrier arrivé le....* » apposé par Toulouse Business School seul fera foi de la date effective de réception de la facture et le délai de mandatement ne commencera à courir qu'à compter de cette date, sous réserve de la conformité de la facture.

#### **10.2.a Acceptation du montant de la facture**

TBS vérifie le montant indiqué sur la facture. Il le complète éventuellement en calculant les pénalités et les réfections imposées.

Le montant de la somme à régler au titulaire est arrêté par TBS. Il est notifié au titulaire si le décompte, la facture ou le mémoire a été modifié ou s'il a été complété comme il est dit à l'alinéa précédent. Passé un délai de trente jours à compter de cette notification, le titulaire est réputé, par son silence, avoir accepté ce montant.

#### **10.2.b Modalités de paiement en cas de groupement**

En cas de groupement conjoint, chaque membre du groupement perçoit directement les sommes se rapportant à l'exécution de ses propres prestations.

En cas de groupement solidaire, le paiement est effectué sur un compte unique, géré par le mandataire du groupement.

#### **10.2.c Délai de paiement**

Le paiement s'effectue par virement 30 jours au plus tard après l'arrivée de chaque facture conforme.

La facture est réputée conforme quand les conditions de forme et de fonds sont remplies.

Toute réception de facture non conforme entraînera la suspension des délais de paiement. Le titulaire sera informé des compléments à fournir ou des modifications à apporter à sa facture.

Toutes autres conditions, concernant la facturation et le règlement, même prévues sur la facture ne sauraient être opposées au pouvoir adjudicateur.

Le défaut de paiement dans le délai susmentionné donne droit au versement d'une indemnité forfaitaire pour frais de recouvrement d'un montant de 40 euros et fait courir de plein droit, et sans autre formalité, des intérêts moratoires au bénéfice du Titulaire. Ils courent à partir du jour suivant l'expiration du délai global jusqu'à la date de mise en paiement du principal, incluse.

Le taux des intérêts moratoires est égal au taux d'intérêt de la principale facilité de refinancement appliquée par la Banque Centrale Européenne à son opération de refinancement principal la plus récente avant le premier jour calendaire du semestre de l'année civile au cours duquel les intérêts moratoires ont commencé à courir, augmenté de huit points.

Le Titulaire ne pourra, en aucun cas, se prévaloir d'un retard de paiement, pour suspendre ou interrompre l'exécution des prestations qui lui incombent en application du présent marché.

#### **10.2.d Modalités de paiement en cas de désaccord**

En cas de présentation d'une facture non conforme, ce délai peut être suspendu une fois.

Cette suspension fait l'objet d'une notification au Titulaire par tout moyen écrit. Elle précise les raisons qui, imputables au Titulaire, s'opposent au paiement ainsi que les pièces à fournir ou à compléter. Le délai global de paiement est alors suspendu jusqu'à la réception par TBS, de la totalité des justifications qui ont été réclamées au Titulaire.

A compter de la réception de ces justifications, court un nouveau délai de 30 jours.

### **10.3 Coordonnées bancaires du titulaire – RIB**

#### **10.3.a Coordonnées bancaires du titulaire ou du mandataire du groupement**

FJOINDRE OBLIGATOIREMENT UN RIB EN ANNEXE A L'ACTE D'ENGAGEMENT

Les avis de virement sont adressés à l'établissement réalisant les prestations mentionnées au bon de commande. TBS se libèrera des sommes dues aux sous-traitants payés directement en faisant porter les montants aux crédits des comptes désignés dans les déclarations de sous-traitance.

#### **10.3.b Coordonnées bancaires des autres membres du groupement conjoint**

En cas de groupement conjoint, le titulaire a joint un relevé d'identité bancaire ou postal pour chacun des membres du groupement.

#### **10.3.c Modification des coordonnées bancaires**

En cas de modification des coordonnées bancaires en cours d'exécution du marché, le titulaire doit impérativement dans les plus brefs délais, notifier ce changement au service comptabilité et fournir le nouveau RIB correspondant.

### **11.AVANCE**

Le versement d'une avance forfaitaire et son remboursement sont prévus selon les modalités stipulées aux articles R2191-3 et suivants du code de la commande publique.

### **12. CONFIDENTIALITE**

Le titulaire et son personnel sont tenus par une obligation de secret et de discrétion, et s'engagent :

- A préserver la confidentialité de toutes les informations qui pourront être communiquées, échangées et/ou recueillies et/ou intégrées dans des documents créés dans le cadre de l'exécution des prestations, objet du marché ;
- A traiter comme strictement confidentiels toutes les informations et tous documents dont ils auront connaissance, de quelque façon et sous quelque forme que ce soit, et désignés comme confidentiels au moment de leur révélation :

- Lors de l'exécution des prestations et plus particulièrement au cours des entretiens menés et/ou des réunions de travail au sein de TBS et auprès des différents interlocuteurs rencontrés,
- Qui leur ont été transmises ou qui seront transmises concernant directement et
- Indirectement l'organisation et la stratégie de TBS, les courriers sous forme papier et électronique, fiches de procédures internes à TBS. Ainsi le titulaire s'engage à les protéger s'il en était le destinataire sous toute forme que ce soit dans des conditions de protection suffisantes pour que les termes du présent article soient respectés.
- A n'en faire aucune copie ou reproduction, sous quelque forme que ce soit, sans l'autorisation préalable expresse et écrite de TBS ;
- A ne les révéler ni n'en faire état, directement ou indirectement, à aucun Tiers. Le titulaire est tenu de ne pas communiquer à des Tiers, sans l'accord écrit préalable et express du Directeur de TBS :
  - Les courriers sous forme papier et électronique, fiches de procédures, les documents de travail, les dossiers d'études, les entretiens, les notes et d'une façon plus générale,
  - Tous dossiers et documents qui lui auront été communiqués à titre confidentiel au cours de l'exécution de sa mission de recrutement au sein de TBS,
  - Tous documents établis dans le cadre de la réalisation de sa mission.

Le titulaire reconnaît que toute divulgation léserait les intérêts de Toulouse Business School et engagerait sa responsabilité. Tout manquement à cette obligation de confidentialité est, sans préjudice des éventuelles poursuites pénales engagées à son encontre par TBS, susceptible d'entraîner la résiliation du marché aux torts exclusifs du titulaire.

L'obligation de confidentialité s'impose au titulaire, à ses personnels comme à ses sous-traitants éventuels pour toutes les informations qu'il a recueillies à l'occasion du présent marché.

Cette obligation s'étend à tous les renseignements de quelque nature et sur quelque support que ce soit dont le titulaire et ses préposés auraient eu connaissance dans le déroulement du présent marché ainsi qu'à l'ensemble de la prestation.

### **13. PRESENTATION DES SOUS-TRAITANTS**

Le Titulaire a la possibilité de confier, sous sa responsabilité, l'exécution partielle du présent marché par un ou plusieurs sous-traitants conformément aux dispositions de la loi n°75-1334 du 31 décembre 1975 relative à la sous-traitance.

Néanmoins, conformément aux articles L2193.3 et suivants du code de la commande publique, la sous-traitance totale du marché est interdite.

#### **13.1 Conditions d'intervention des sous-traitants**

Le Titulaire qui entend recourir à un ou plusieurs sous-traitants est tenu de faire accepter, quel que soit leur rang, chaque sous-traitant et agréer les conditions de paiement par TBS Education, sur présentation d'une demande expresse de sous-traitance (Acte spéciale de sous-traitance – formulaire DC4).

L'Acte spécial de sous-traitance précise la nature et la part des prestations sous-traitées, le nom, la raison ou la dénomination sociale et l'adresse du sous-traitant, le montant maximal des sommes à payer directement, les modalités de leur règlement et, le cas échéant, les modalités de variation de prix ainsi que les capacités professionnelles et financières du sous-traitant.

Cette déclaration est signée par le Titulaire et le sous-traitant et signée ensuite par TBS pour acceptation dans un délai de vingt et un jours.

La demande d'acceptation de sous-traitance du Titulaire peut intervenir au moment du dépôt de son offre ou en cours d'exécution du marché dans les conditions ci-dessous définies :

- Dans le cas où cette demande intervient au moment de la conclusion du marché, la notification de celui-ci emporte acceptation du sous-traitant et agrément des conditions de paiement ;



- Dans le cas où la demande est présentée après le dépôt de l'offre, le Titulaire remet la déclaration de sous-traitance à TBS contre récépissé ou par lettre recommandée avec accusé de réception.

**Information des candidats :** *si la sous-traitance envisagée est destinée à compléter les capacités techniques ou professionnelles du candidat, le candidat doit remettre le dossier de candidature de son sous-traitant avec son propre dossier dans les conditions fixées par l'avis ou le règlement de la consultation et annexer la déclaration de sous-traitance au présent acte d'engagement.*

### **13.2 Paiement direct du sous-traitant de 1er rang**

Lorsque le montant du contrat de sous-traitance est égal ou supérieur à 600 euros TTC, le sous-traitant, dûment accepté et dont les conditions de paiement ont été agréées par TBS Education, est payé directement.

**Le paiement direct est obligatoire sans qu'il ne soit possible d'y renoncer.**

Le sous-traitant admis au paiement direct adresse sa demande de paiement au Titulaire du marché par tout moyen permettant de donner une date certaine à sa réception. Le Titulaire dispose d'un délai de 15 jours à compter de la réception de la facture pour notifier son accord ou son refus au sous-traitant d'une part et à TBS Education d'autre part.

Par ailleurs, le sous-traitant adresse à TBS Education une demande de paiement direct libellé au nom de TBS Education en y annexant la copie des factures acceptées par le Titulaire conformément aux dispositions du code de la commande publique.

### **13.3 Conséquences de la sous-traitance irrégulière**

Le sous-traitant qui n'a pas été accepté et dont les conditions de paiement n'ont pas été agréées par TBS Education ne peut prétendre au paiement direct.

Dans le cas où TBS Education constatait la présence d'un sous-traitant n'ayant pas fait l'objet des obligations définies à l'article 13.1, le Titulaire sera mis en demeure par tout moyen permettant de donner une date certaine à sa réception de s'acquitter de ces obligations dans un délai imparti.

A défaut, TBS Education résiliera de plein droit le présent marché aux torts exclusifs du Titulaire et ordonnera la poursuite de l'exécution du marché aux frais et risques du Titulaire.

## **14. ASSURANCES ET RESPONSABILITE**

Le titulaire est responsable de l'ensemble des prestations jusqu'à leur admission par TBS Education. En aucun cas, le titulaire ne peut se retrancher derrière la défaillance ou la faute de ses préposés, de ses sous-traitants, de ses transporteurs ou de ses fournisseurs pour atténuer ou supprimer sa responsabilité.

Le titulaire est entièrement responsable vis-à-vis de TBS Education dans le cas où il ferait appel à des intervenants extérieurs qu'il aurait sollicité en sous-traitance, quand bien même ils auraient été agréés par la personne publique.

Il appartient également au titulaire de souscrire une police d'assurance prévoyant la prise en charge des conséquences des éventuels dommages dont il aurait à répondre dans le cadre de l'exécution du marché. Il devra justifier, avant la passation du marché et à première demande, être assuré auprès d'une compagnie notoirement solvable au titre de sa responsabilité civile, tant pour lui-même que pour son personnel.

Le titulaire fait son affaire des franchises éventuellement prévues dans les polices d'assurance qu'il a ou aura souscrites. TBS Education se réserve, à tout moment, la possibilité de demander au titulaire la production de ses polices d'assurance ainsi que la preuve de versement des primes correspondantes.

Le titulaire s'engage à informer expressément le pouvoir adjudicateur de toute modification de son contrat d'assurance.

## **15. DEFAILLANCE DU TITULAIRE**

En cas d'impossibilité pour le titulaire de répondre temporairement aux clauses du marché, le pouvoir adjudicateur pourra faire application des dispositions de l'article 45 du CCAG-FCS, et demander l'exécution de la prestation par un autre prestataire aux frais et risques du titulaire du marché.

L'écart de prix qui pourrait ressortir lors de la facturation entre le montant HT du marché du titulaire et le montant HT de la facture établie par le prestataire désigné par le pouvoir adjudicateur pour la réalisation d'une ou de plusieurs prestations sera à la charge du titulaire défaillant.

## **16. RESILIATION**

La résiliation du marché est soumise aux dispositions du Chapitre 7 du CCAG-FCS.

De plus, à compter de 30 jours ouvrés de retard dans l'exécution des prestations, TBS Education se réserve le droit de résilier le marché aux torts du titulaire, sans mise en demeure préalable, formalités, ni paiement d'indemnité.

## **17. SITUATION FISCALE ET SOCIALE DU TITULAIRE**

### **17.1 Obligations du titulaire**

Le Titulaire s'engage à fournir tous les 6 mois à compter de la notification du marché et jusqu'à la fin de l'exécution de celui-ci, les pièces et attestations ci-dessous :

- Les pièces mentionnées à l'article D. 8222-5 du code de travail, si le Titulaire est établi ou domicilié en France, et D. 8222-7, D. 8222-8 et R.1263-12 dudit code, si le Titulaire est établi ou domicilié à l'étranger.
- Les pièces mentionnées aux articles D.8254-2 à D.8254-5 du code du travail.

TBS s'assurera de l'authenticité auprès des organismes de recouvrement compétents.

Après mise en demeure restée infructueuse, la non-production ou la production incomplète ou erronée de ces documents pourra entraîner la résiliation du marché aux torts exclusifs du Titulaire sans que celui-ci puisse prétendre à indemnité. Le cas échéant, TBS se réserve la possibilité de prononcer l'exécution des prestations aux frais et risques du Titulaire.

La mise en demeure est notifiée par tout moyen permettant de donner une date certaine à sa réception par le Titulaire et notamment par lettre recommandée avec avis de réception. Elle est assortie d'un délai d'exécution. A défaut d'indication de délai dans la mise en demeure, le Titulaire dispose d'un délai d'un mois à compter de la notification de la mise en demeure pour satisfaire à ses obligations.

### **17.2 Remise des documents listes ci-dessus : E-ATTESTATIONS**

Le titulaire domicilié en France doit déposer ces documents sur la plateforme en ligne mise à disposition gratuitement par TBS, à l'adresse suivante : <https://www.e-attestations.com/pour-les-declarants/>

## **18. COMPETENCE TERRITORIALE ET DROIT APPLICABLE**

En aucun cas, les contestations survenant entre le pouvoir adjudicateur et le titulaire du marché ne peuvent être invoquées par ledit titulaire comme cause d'arrêt, définitif ou momentané, des prestations prévues dans le marché.

En cas de litige ne recevant pas de solution amiable, le tribunal administratif de Toulouse est seul compétent et la loi française est seule applicable.