

MARCHÉ PUBLIC DE SERVICES**CAHIER DES CLAUSES TECHNIQUES PARTICULIERES
(CCTP)**

MARCHE PASSE EN PROCEDURE ADAPTEE
(en application des articles L.2123-1 et R.2123-1 à R.2123-7 du code de la commande publique)

Acheteur public

ÉTAT – MINISTÈRE DES ARMÉES
Service d'Infrastructure de la Défense (SID) Nord-Est

Représentant du pouvoir adjudicateur

Le directeur du SID Nord-Est
Caserne Ney – CS 92005
57044 METZ Cedex 01

Représentant de la maîtrise d'ouvrage

Sous réserve de changement ultérieur par décision du représentant du pouvoir adjudicateur,
Monsieur le chef de la Division Investissement représenté par le chef du Pôle Conduite des Opérations de Metz

Objet du marché

PROJET : N° 2025-PCO001-001
COSI : 452 935
CHATILLON-SOUS-LES-COTES (55) – Groupement munition Le Rozelier
Etude géotechnique G1 & G2 AVP

ANNEXES :
Sans objet.

SOMMAIRE

ARTICLE 1 - PRESENTATION DE L’OPERATION3

1.1 Contexte3

1.2 Présentation du site3

1.3 Opération d’infrastructure3

1.4 Détail des opérations à mener par le maitre d’ouvrage3

1.4.1 *Sous-opération 01 : construction d’un PCP*.....3

1.4.2 *Sous-opération 02 : Aménagement du PAF*.....4

1.4.3 *Sous-opération 03 : mise en place de mats de protection foudre*4

ARTICLE 2 – DEFINITION DES PRESTATIONS5

2.1 Objet du marché5

2.2 Généralité5

2.3 Contenu de la mission6

ARTICLE 3 - CONDITIONS D’EXECUTION DE LA MISSION6

3.1 Durée de la mission6

3.2 Contraintes7

3.3 Contraintes pyrotechnique7

3.4 Réunions.....7

3.5 Documents attendus pour la mission.....7

ARTICLE 1 - PRESENTATION DE L'OPERATION

1.1 Contexte

Le présent marché fait partie de l'opération 452935 – Châtillon-sous-les-Côtes - GMu Le Rozelier, qui consiste à la mise aux normes de la sécurisation de l'emprise sur le site de Châtillon-sous-les-Côtes Le Rozelier.

Il a pour objet un ensemble de prestations de conduite d'opération pour la réalisation des dispositifs de protection active et passive du site.

1.2 Présentation du site

Le Groupement de Munition (GMu) MDL-C SOISSE « Le ROZELIER » est implantée dans le département de la Meuse (55), sur les communes Moulainville au NORD, Châtillon-sous les Cotes à l'EST, Belrupt en-Verdunois à l'OUEST et Sommedieue au SUD. Il est situé dans à 8km de Verdun.

L'emprise se situe sur une surface de 445 ha.

1.3 Opération d'infrastructure

L'objet de l'opération est la mise aux normes des dispositifs de sécurisation de l'emprise militaire sur le site de Châtillon-sous-les-Côtes dit Le Rozelier.

Les travaux porteront sur la rénovation/construction neuve de bâtiments, la rénovation de systèmes passifs de défense, l'installation / mise à niveau de système de sécurisation ainsi que la mise au norme de la protection foudre des ouvrages.

Au total cette opération est constituée de plusieurs sous-opérations dont trois (3) font l'objet du présent marché :

- SO-01 : construction d'un poste central de protection (PCP)
- SO-02 : aménagement du poste de filtration à l'entrée du site (PAF)
- SO-03 : mise en place de mats de protection foudre

1.4 Détail des opérations à mener par le maitre d'ouvrage

L'opération est à ce jour au stade orientation pour les sous-opérations 01 et 02. Le présent marché ayant vocation de contribuer à la mise au point de l'AVP par le maitre d'ouvrage.

Pour la sous-opération 03, seul un audit de protection foudre a été mené à ce jour.

1.4.1 Sous-opération 01 : construction d'un PCP

Le Poste Central de Protection (PCP) est le lieu où est exploité l'ensemble des informations relatives au système de sécurité du site.

Ce dernier sera d'une surface de 340 m² construit à l'entrée du site.

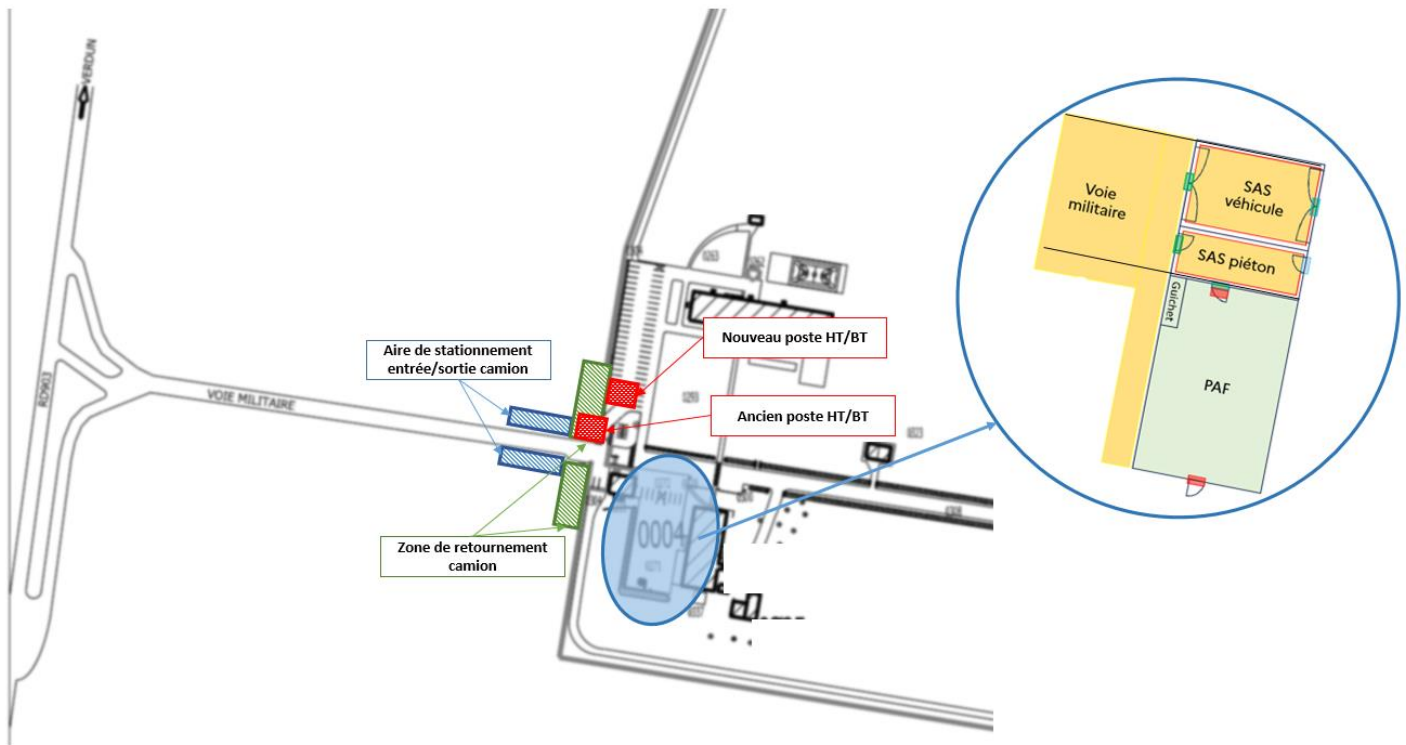


1.4.2 Sous-opération 02 : Aménagement du PAF

Cette sous-opération consiste au renforcement du poste de filtration de l'entrée du site. Outre l'installation de système de surveillance, seront également construit :

- Un SAS véhicule juxtaposé au PAF existant
- Une zone de retournement de camions (PL) à l'extérieur de l'emprise
- Deux aires de stationnement PL à l'extérieur de la zone

Au titre de cette sous-opération, le poste de livraison ENEDIS sera déconstruit et déplacé de quelques mètres

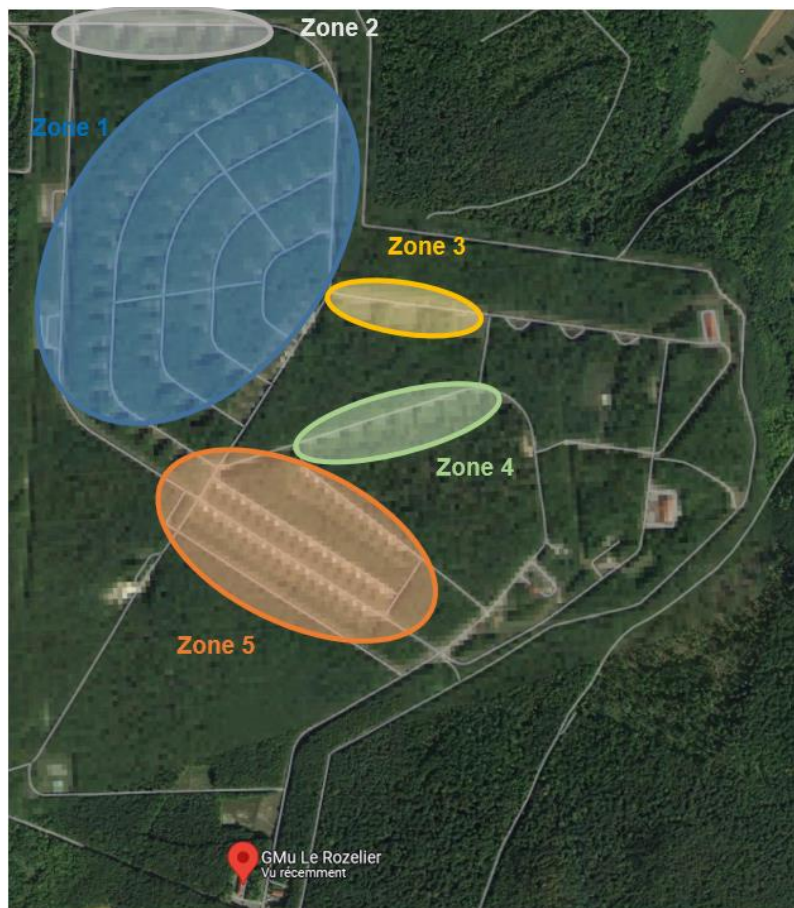


1.4.3 Sous-opération 03 : mise en place de mats de protection foudre

Dans le cadre de la mise en conformité de la protection foudre des ouvrages, une solution technique proposée vise à l'installation de quatre mats en bordure des magasins de munition.

L'installation de ces mats (hauteur possible 10-15m) nécessitera des fondations dont la profondeur sera à déterminer au regard des conclusions du présent marché.

Au total ces mats pourraient être installés aux quatre coins de la centaine magasins de munitions présents sur le site et répartis dans 5 grandes zones géographiques.



ARTICLE 2 – DEFINITION DES PRESTATIONS

2.1 Objet du marché

Le présent marché de services a pour objectif la réalisation d'une **étude géotechnique de préliminaire G1 et de conception G2 phase AVP** :

- Etude G1 (ES + PGC)
- Etude G2 – phase AVP

Les études seront menées conformément à la NFP 94-500 de novembre 2013.

La mission comprend un devoir de conseil au maître d'ouvrage.

2.2 Généralité

Les investigations géotechniques comprennent :

- L'ensemble des données acquises par l'utilisation des matériels de forages ;
- Sondages :
 - o Minimum de 3 pour la zone d'aménagement de la sous-opération 1 ;
 - o Minimum de 3 pour la zone d'aménagement de la sous-opération 2 ;
 - o Minimum de 12 répartis sur les différentes zones d'aménagement de la sous-opération 3.
- Mesures et essais géotechniques in situ et en laboratoire mis en œuvre dans une campagne de reconnaissance pour recueillir, sur les sols et les roches d'un site, des informations géologiques et géotechniques telles que leur nature, leur composition, leur structure, leur répartition spatiale et leurs caractéristiques physiques, géomécaniques et hydrogéologiques.

L'entreprise titulaire devra prendre toutes les précautions nécessaires pour préserver les réseaux des investigations réalisées.

Le titulaire est responsable de l'exécution du contrat et du mode opératoire qu'il met en œuvre. Il procède à l'exécution de sa mission en respectant l'ensemble des dispositions fixées par la réglementation en vigueur.

La prestation du titulaire comprend :

- Les déplacements sur le site et la visite des infrastructures
- La définition d'un programme d'étude et de l'enquête documentaire
- La réalisation des investigations géotechniques
- L'interprétation des résultats
- La rédaction d'un rapport détaillé de la mission
- La fourniture des rapports.

La fourniture des énergies (eau, électricité) et des matériels utiles pour mener à bien la mission ne sera pas assurée par l'administration. Il appartiendra au titulaire de prendre ses dispositions en conséquence.

Le titulaire devra prévoir tous les matériels utiles pour mener à bien sa mission (accessibilité, intervention en hauteur, éclairage, remise en état des surfaces dégradées, etc.)

L'intervention du titulaire se fera en site occupé. Le chargé de prévention des organismes rédigera un plan de prévention avant toutes les interventions du titulaire sur le site. Ce dernier devra fournir toutes les informations nécessaires à la rédaction du plan de prévention.

Dans le cas où la réalisation de la mission venait à modifier le terrain, le titulaire sera responsable du nettoyage et de la remise en état à l'identique de ce dernier.

2.3 Contenu de la mission

La mission correspond à l'étude géotechnique **G1** ainsi que la **G2 phase AVP**.

Le titulaire devra se conformer aux descriptifs des missions données aux articles 7 et 8 de la NFP 94-500. Cette mission contribuera à la mise au point de l'AVP de l'opération pour la partie ouvrages géotechniques. Elle a pour objet de :

- Déterminer le modèle géologique et le contexte géotechnique,
- Identifier, en fonction de l'ouvrage projeté, les risques géotechniques et les moyens de réduire leurs conséquences.
- Définir les principes de construction envisageables pour les ouvrages géotechniques
- Fournir une ébauche dimensionnelle par type d'ouvrage géotechnique et une première approche des quantités

La partie étude Géotechnique de Conception (G2) se limitera à la phase AVP telle que décrite à l'article 8.3 de la NFP 94-500. Les phases projet (G2 – phase PRO) et DCE (G2 – Phase DCE/ACT) ne sont pas attendues dans le cadre de ce marché.

ARTICLE 3 - CONDITIONS D'EXECUTION DE LA MISSION

3.1 Durée de la mission

A titre indicatif, la date prévisionnelle de début de la mission est estimée durant le second trimestre 2025.

La mission durera deux (2) mois.

Le départ du délai d'exécution court à compter de la date fixée par l'ordre de service de démarrage émis par le pôle conduite d'opérations de Metz.

La mission se terminera à la date de réception par le représentant du pouvoir adjudicateur, notifiée par le représentant du maître d'ouvrage au titulaire, constatant que les prestations correspondent aux stipulations du marché (cf. opérations de vérification CCAG/PI – art. 28)

3.2 Contraintes

L'emprise du Rozelier est un Point d'Importance Vitale (PIV), classifiée en Zone Protégée (ZP) englobant une Zone Militaire Hautement Sensible (ZDHS). Les zones d'interventions du titulaire seront **uniquement situées en Zone Protégée (ZP)**.

Le titulaire est informé des contraintes suivantes pour l'accès et le travail sur site :

- Les prestations se dérouleront en site occupé. Les relevés et les investigations ne doivent pas perturber le fonctionnement de l'organisme. La mission opérationnelle du régiment primera sur la mission du titulaire.
- Le prestataire soumettra au maître d'ouvrage un calendrier des visites et missions à effectuer sur le site afin d'être accompagné de personnes facilitant l'accès aux locaux et/ou documents ainsi que de permettre au GMu d'adapter son activité opérationnelle.
- Le chargé de prévention des organismes rédigera un plan de prévention avant toutes les interventions du titulaire sur le site. Ce dernier devra fournir toutes les informations nécessaires à la rédaction du plan de prévention.
- Ni visites ni travaux ne pourront être programmés en dehors des heures ouvrées.

L'arrêté du 19 mai 2020 relatif aux modalités d'application des règles relatives aux interventions d'entreprises extérieures dans un organisme du ministère de la défense sera appliqué (cf annexe du CCAP).

3.3 Contraintes pyrotechnique

Le maître d'ouvrage informe le titulaire que l'emprise du dépôt de munition du Rozelier présente un risque de pollution pyrotechnique en profondeur (risque de surface écarté).

A cet effet, le titulaire prévoira dans ses missions (et de facto dans son chiffrage) la sécurisation pyrotechnique à l'avancement de ses sondages sur les zones d'aménagement prévues.

3.4 Réunions

Le titulaire devra prévoir dans ses prestations les réunions nécessaires à la bonne exécution de la mission. Celles-ci se dérouleront soit à l'ESID de METZ soit sur le site des travaux.

Les réunions suivantes seront obligatoirement réalisées :

- Une réunion de démarrage de mission (présentation de la mission et des attendus);
- Une réunion de restitution à la fin de chaque partie technique

Le titulaire est libre de proposer la tenue d'autres réunions au maître d'ouvrage s'il en juge nécessaire.

3.5 Documents attendus pour la mission

Les documents à remettre au titre du marché se présenteront sous forme de rapports d'inspection, d'analyse, de synthèse ou de compte-rendu conformes à la NFP 94-500.

La présentation et le contenu des rapports sont laissés à l'initiative du prestataire dans le respect des exigences du présent CCTP, mais seront soumis à l'approbation du maître d'ouvrage.

Tous les documents devront être fournis en version électronique modifiable.

A Metz, le XX/02/2025

Pour le directeur du service d'infrastructure de la défense Nord-Est
Et par délégation,
L'ICD Alexandre WALDNER,
chef du pôle conduite d'opérations de Metz