

CEA

17, Avenue des Martyrs
38000 - GRENOBLE

REFECTION PARTIELLE DU BATIMENT DE RESTAURATION H3

17, Avenue des Martyrs
38000 - GRENOBLE

C.C.T.P. (Cahier des Clauses Techniques Particulières) Lot N°01 INSTALLATIONS DE CHANTIER

ARCHITECTE ORIZEN 155, rue de la République 84300 CAVAILLON	BET FLUIDES / MAITRE D'OEUVRE SYSTEM 36, Avenue des Frères Montgolfier 69680 CHASSIEU
BET STRUCTURE STRUCTURE BATIMENTS 3, rue de la Dombes 01700 NEYRON	ECONOMISTE ALTERECO 37, rue Frédéric Mistral 69100 VILLEURBANNE

Cahier des Clauses Techniques Particulières

Lot N°01 INSTALLATIONS DE CHANTIER

CEA
REFECTION PARTIELLE DU BATIMENT DE RESTAURATION H3

Sommaire

1 GENERALITES	2
1-1 PRESCRIPTIONS COMMUNES	2
1-1 1	2
1-2 OBJET ET CONNAISSANCE DES TRAVAUX	2
1-2-1 VOLUME DES TRAVAUX	2
1-2-1 1 Description succincte des travaux	2
1-3 OBLIGATION DE L'ENTREPRENEUR	2
1-3-1 OBLIGATION DE RESULTAT	2
1-3-1 1	2
1-3-2 OUVRAGES IMPLICITEMENT DECRITS	3
1-3-2 1	3
1-4 DOCUMENTS TECHNIQUES CONTRACTUELS	3
1-4 1 Règlement, codes, lois, cahiers et avis applicable aux marchés publics	3
1-4 2 D.T.U., normes et autres à respecter (non limitative)	4
1-4 3 C.C.T.G. du CEA	4
2 DESCRIPTION DES OUVRAGES COMMUNS - INSTALLATIONS DE CHANTIER	5
2-1 ETAT DES LIEUX PREVENTIF	5
2-1 1 Constat d'Huissier, périmètre chantier complet	5
2-2 INSTALLATIONS DE CHANTIER	5
2-2 1 Pour l'ensemble de l'opération (durée de 8 mois), suivant P.G.C. S.P.S.	6
2-3 AMENAGEMENT DE RAMPE D'ACCES	7
2-3 1 Cheminement provisoire, largeur dito existant	7
2-4 ESCALIERS PROVISOIRES	7
2-4 1 Volée d'escalier provisoire, hauteur à franchir environ 1,60m	7
2-5 CLOISONNEMENTS DE CHANTIER	7
2-5 1 Cloison provisoire en bois, hauteur jusqu'à 2,70m	7
2-5 2 Plus-value pour incorporation de bloc-porte à 2 vantaux, dimensions (0,83+0,53) x 2,04 ht m	8
2-6 DEMENAGEMENT & REEMMENAGEMENT DE MOBILIER/EQUIPEMENT DE VESTIAIRE	8
2-6 1 Dépose, mise en stock et ré-emménagement d'armoires métalliques	8
2-7 DEPOSE/REPOSE (OU REMPLACEMENT) D'OUVRAGES EXISTANTS	8
2-7 1 Arceaux vélos	8
2-7 2 Potelets bois	9
Prix forfaitaires supplémentaires : Prolongation de délai des installations de chantier	10
3 DESCRIPTION DES OUVRAGES COMMUNS - INSTALLATIONS DE CHANTIER	10
3-1 INSTALLATIONS DE CHANTIER	10
3-1 1 Coût par mois supplémentaire	11
3-1 2 Coût par semaine supplémentaire	11

1 GENERALITES

1-1 PRESCRIPTIONS COMMUNES

- 1-1 1 L'entreprise ne saurait en aucun cas se prévaloir de la non connaissance du Cahier des Clauses Techniques Communes (C.C.T.C.), qui fait partie des pièces constitutives du marché au même titre et même rang que le présent Cahier des Clauses Techniques Particulières (C.C.T.P.). Les numéros de référence des articles ont une correspondance absolue entre le cadre de Décomposition du Prix Global et Forfaitaire (D.P.G.F) et le Cahier des Clauses Techniques Particulières. **Les propositions de prix étant globales et forfaitaires, les entreprises sont invitées à vérifier les quantités portées dans le cadre de D.P.G.F. et éventuellement à y apporter toutes modifications qui s'imposent. Les entreprises doivent obligatoirement répondre en utilisant le cadre de D.P.G.F., les retrappes n'étant pas admises, mais compte tenu de l'alinéa précédent, les modifications seront manuscrites.**

1-2 OBJET ET CONNAISSANCE DES TRAVAUX

1-2-1 VOLUME DES TRAVAUX

1-2-1 1 Description succincte des travaux

Le présent Cahier des Clauses Techniques Particulières a pour objet de décrire l'ensemble des prestations liées à la réalisation des prestations d'installation de chantier dans le cadre des travaux de réhabilitation et d'extension de la zone cuisine du bâtiment H3 sur le site du C.E.A. de Grenoble, comprenant :

- La mise en place de la base vie, et des ouvrages communs nécessaires au bon déroulement du chantier, y compris entretien et nettoyage, et ce pendant toute sa durée,
- La mise en place de porte et cloisons provisoires,
- La protection d'ouvrages conservés,
- La dépose / repose d'ouvrages nécessaire à la mise en place des installations de chantier.
- L'aménagement de cheminement provisoire pour évacuation de déchets / approvisionnements,
- La remise en état des abords identique à l'existant,
- Tous autres ouvrages décrits au présent C.C.T.P.,

L'Entrepreneur par le fait même de soumissionner, est réputé avoir pris parfaite connaissance des travaux à effectuer, de leur nature ainsi que de leur importance et reconnaît avoir suppléé, par les connaissances professionnelles de sa spécialité, aux détails qui pourraient être omis dans les différentes pièces contractuelles du dossier. Tous les travaux nécessaires au parfait achèvement des ouvrages sont inclus quels que soient les méthodes et le matériel nécessaire : installations, équipements collectifs et individuels pour la sécurité et la protection de la santé des personnes y compris l'évacuation et la mise en décharge autorisées des gravois.

1-3 OBLIGATION DE L'ENTREPRENEUR

1-3-1 OBLIGATION DE RESULTAT

- 1-3-1 1 L'Entrepreneur exécute, comme étant inclus dans son prix, tous les travaux nécessaires à la parfaite et complète exécution des prestations, dans le respect de l'obligation de résultat définie dans le présent dossier, et en coordination avec l'ensemble des entreprises titulaires des marchés dont les ouvrages viennent en interface avec les ouvrages décrits ci-après.

L'obligation de résultat est définie par le présent document.

...Suite de "1-3-1 1 L'Entrepreneur exécute, comme étant inclus dans so..."

Pour la réalisation de ces ouvrages, l'Entrepreneur est tenu de respecter les dispositions techniques, géométriques et architecturales de tous les documents, leurs annexes et dans les plans.

L'Entrepreneur du présent lot doit se reporter impérativement aux pièces générales du marché et ses annexes et aux documents particuliers de chacun des lots, et en avoir une parfaite connaissance.

1-3-2 **OUVRAGES IMPLICITEMENT DECRITS**

1-3-2 1 Le CCTP de chacun des lots définit les ouvrages et les prestations dus par l'entrepreneur dans le cadre du lot considéré. La mention "fourniture et mise en oeuvre de ..." et la mention "dû au titre du présent lot" seront implicitement sous-entendues en l'absence de toute mention contraire. L'entrepreneur doit à sa charge et à ses frais tous les ouvrages et prestations nécessaires au complet achèvement de l'ouvrage.

1-4 **DOCUMENTS TECHNIQUES CONTRACTUELS**

Les dispositions particulières à chacun des lots sont précisées dans leurs spécifications techniques respectives. Sauf disposition particulière indiquée dans le présent document, la conception, les calculs, la fabrication en usine, l'exécution sur chantier, la mise en oeuvre et le réglage de l'ouvrage, la nature et la qualité des matériaux, la protection de l'ouvrage, la réception et les essais de tout ou partie de l'ouvrage sont, dans leur ensemble, conformes aux normes, règlements, prescriptions techniques et recommandations professionnelles en vigueur.

Pour tous les documents énoncés ci-après, il est retenu la dernière édition publiée à la date des pièces écrites du marché de travaux. L'Entrepreneur est tenu de signaler à la Maîtrise d'Oeuvre toute contradiction entre les documents cités ci-dessus et le projet (plans, devis descriptifs, etc...). Les procédés et matériaux non traditionnels, non régis par les documents de référence cités ci-dessus doivent obligatoirement, lorsque ceux-ci sont instruits et prononcés par un groupe spécialisé du CSTB, posséder un Avis Technique ou un ATEX ("Appréciation Technique d'Expérimentation" pour les produits récents).

1-4 1 **Règlement, codes, lois, cahiers et avis applicable aux marchés publics**

Tous les ouvrages seront exécutés suivant les règles de l'Art et devront répondre aux prescriptions techniques et fonctionnelles comprises dans les textes officiels existants le premier jour du mois de la signature du marché et notamment :

- Le code de l'Urbanisme,
- Le code de la Construction et de l'Habitation,
- Les Règles de l'Art,
- Les Normes Françaises (NF) et Européennes (EN) homologuées,
- Les Cahiers des Charges des DTU (Documents Techniques Unifiés) et de leurs additifs publiés par le CSTB avec les différentes mises à jour et annexes,
- Les Cahiers des Clauses Spéciales des DTU, Les règles des D.T.U.,
- Les Cahiers des Charges pour l'exécution des ouvrages non traditionnels,
- Les Règles Professionnelles,
- Le cahier des clauses administratives générales applicables aux marchés publics (CCA du CEA),
- La Nouvelle Réglementation Acoustique (NRA),
- La Réglementation Thermique en vigueur,
- La législation sur l'accessibilité aux handicapés (loi 2005-102 du 11 février 2005),
- Documents techniques de l'AQC (anciennement COPREC n° 1 et n° 2 "Contrôle technique des ouvrages" publiés au supplément 82.51 Bis de Décembre 1982 du Moniteur),

Cahier des Clauses Techniques Particulières

Lot N°01 INSTALLATIONS DE CHANTIER

REFECTION PARTIELLE DU BATIMENT DE RESTAURATION H3

...Suite de "1-4 1 Règlement, codes, lois, cahiers et avis applicable..."

- Les lois, décrets, arrêtés, circulaires et recommandations intéressant la construction et plus particulièrement les travaux de projections thermiques et/ou coupe-feu,
- Le décret n° 65-48 du 8 janvier 1965, et plus particulièrement le titre 2 : Hygiène et sécurité des travailleurs,
- Le code du travail,
- Le code de la santé publique,
- Le code général des collectivités territoriales,
- Le code de l'environnement,
- Les règlements de sécurité,
- Les réglementations incendie,
- La note de sécurité du projet,
- Le règlement sanitaire duquel relève la ville de GRENOBLE (38000).

1-4 2

D.T.U., normes et autres à respecter (non limitative)

- DTU 11 - Reconnaissance des sols,
- DTU 12 - Terrassement,
- DTU 13 - Fondations,
- Normes française AFNOR se rapportant aux travaux,
- NF P 98-150-1 de janvier 2008 pour l'exécution des corps de chaussées, couches de liaison et couches de roulement,
- Loi 92-646 du 13 juillet 1992 relative à l'élimination de déchets et ICPE précisant les obligations de l'entreprise en matière d'enlèvement des gravois, déchets et détritux,
- Circulaire du 15 février 2000 : relative à la planification de la gestion des déchets de chantier du bâtiment et des travaux publics,
- La réglementation en vigueur concernant les véhicules de transport, les matériels de manutention, les engins de chantier,
- Le code de la route,
- Les autres documents et clauses contenus dans le REEF,
- Les travaux seront exécutés conformément aux règles de l'art.

1-4 3

C.C.T.G. du CEA

L'Entreprise titulaire du présent lot devra se conformer aux stipulations des C.C.T.G. applicables du CEA.

2 DESCRIPTION DES OUVRAGES COMMUNS - INSTALLATIONS DE CHANTIER

2-1 ETAT DES LIEUX PREVENTIF

L'entrepreneur doit faire établir, avant toute intervention, par un huissier agréé par le Maître d'Ouvrage et le Maître d'Oeuvre, des constats sur l'état, avant et après démolition :

- Des ouvrages attenants aux locaux à curer,
- Des ouvrages à conserver,
- Des ouvrages extérieurs au bâtiment, jusqu'en limite du périmètre des clôtures de chantier.

Ce constat d'huissier sera remis en deux exemplaires au Maître d'Oeuvre avant début des travaux.

2-1 1 **Constat d'Huissier, périmètre chantier complet**

Localisation :

- Pour la totalité du périmètre de l'opération.

2-2 INSTALLATIONS DE CHANTIER

L'Entrepreneur du présent lot devra la fourniture, mise en place, le déplacement, l'entretien pendant la durée des travaux et le repliement de toutes les installations de chantier et les accès primaires conformément aux dispositions du P.G.C. S.P.S., du C.C.A.P. et aux prescriptions de l'O.P.P.B.T.P..

Les dispositions du Plan Particulier en matière de Sécurité et Protection de la Santé devront être réalisées conformément à la loi N°93-1418 du 31 Décembre 1993 applicable par le décret 93-1159 du 26 Décembre 1994.

L'installation comprend notamment (liste non limitative) :

- Les démarches administratives si nécessaire,
- Les demandes et frais de voiries si nécessaire,
- Le panneau de chantier réglementaire (selon préconisations de la maîtrise d'oeuvre), avec mise à jour et déplacement si nécessaire, autant que nécessaire,
- Le plan d'organisation de chantier qui comprendra notamment : les dispositions d'accès, de voiries provisoires, parkings, les emplacements des engins de levage, bétonnières, aires de coffrage et de ferrailage, dépôts de matériaux, aires de stockage des déchets, les emplacements des magasins, cantines et bureaux ainsi que tous les locaux d'hygiène, y compris toutes signalisations (par fléchage, et indication des accès, sorties, sorties de secours, sens de circulation des véhicules, salle de réunion, sanitaires, vestiaires, réfectoires, etc),
- La fourniture, mise en place et replis de l'ensemble du matériel nécessaire, y compris double transport, location, entretien, consommables, terrassements et préparations de plateformes permettant de recevoir l'ensemble des matériels,
- Les clôtures de chantier en panneaux de treillis soudés en périphérie du site pour en interdire l'accès au public, comprenant : installation sur plots béton avec contreventement par jambes de forces + scellements ponctuels au sol (rebouchage après coup) pour empêcher la clôture de basculer, son entretien et sa manutention pendant toute la durée du chantier, modifications, dépose et l'enlèvement en fin de chantier, hauteur 2,00m, les droits de voirie, de signalisation et d'éclairage éventuels, portail d'accès véhicules et portillon d'accès piétons (compris raidisseurs nécessaires et chaîne avec cadenas à code), réfection du sol après dépose,
- L'installation des voies d'accès, entretien pendant toute la durée du chantier, y compris fermeture, protection et signalisation,
- L'installation des aires de stockages des matériaux et matériel, de préfabrication et voies d'accès, entretien pendant toute la durée du chantier, y compris fermeture, protection et signalisation,

Cahier des Clauses Techniques Particulières

Lot N°01 INSTALLATIONS DE CHANTIER

REFECTION PARTIELLE DU BATIMENT DE RESTAURATION H3

- L'installation des aires de stockages des déchets, entretien pendant toute la durée du chantier, y compris fermeture, protection et signalisation,- Les locaux d'accueil tels que bungalow de chantier pour : bureaux, vestiaires, réfectoire, sanitaires, y compris frais de location, d'entretien, de nettoyage et fourniture de consommables (papier toilette, savon, essuie-mains, poubelles compris sacs poubelles...) pendant toute la durée du chantier,
- La salle de réunion sera mise à disposition par le CEA, dans une salle de restaurant située au R+1, une protection durable des sols sera mise en place depuis le RDC jusqu'à cette salle de réunion aménagée provisoirement, les frais de remise en état si dégradation seront imputés à l'entreprise, y compris frais d'entretien, de nettoyage et fourniture de consommables (poubelles compris sacs poubelles...) pendant toute la durée du chantier. L'entreprise devra l'ensemble des équipements nécessaires tel que : tables, chaises, panneau d'affichage, poubelles, armoire de stockage pour dossiers papiers et plans, un tableau blanc de 2.00 x 1.50 m permettant d'écrire au feutre effaçable, feutres, aimants, zones d'échantillons, ...
- Protection des sols dito ci-dessus à prévoir également pour les cheminements menant en toiture terrasse depuis le RDC,
- La salle de réunion sera obligatoirement chauffée, avec mise à disposition du matériel de chauffage nécessaire à la charge du présent lot,
- Le raccordement de la base vie sur le point d'alimentation électrique fourni par le CEA (les coffrets de chantier sont à la charge du lot électricité), compteur à mettre en place par le présent lot,
- Les branchements provisoires : eau, FT, EU/EV, aux points indiqués par le CEA, compris tous réseaux nécessaires pour rejoindre ces points depuis le bâtiment (quelle qu'en soit la longueur),
- Pose de compteurs d'énergie (et de programmeurs pour limiter les risques de fuites) pour les besoins du chantier avec relevé mensuel des consommations à faire par le présent lot et à transmettre au CEA pour suivi des consommations chantier, les consommations sont à la charge du CEA,
- La mise en place d'extincteurs appropriés aux différents risques, et notamment la mise en place des extincteurs à tout emplacement nécessaire (base vie, zones communes de stockage, etc), compris entretien, déplacement si nécessaire et vérification de la validité des dates de contrôles,
- L'exécution du trait de niveau à 1,00m au-dessus des sols finis, dans toutes les zones de travaux et tous locaux concernés par les travaux, pour servir de référence. Ce trait de niveau doit être maintenu pendant toute la durée du chantier, complété sur les ouvrages neufs et renouvelé autant que nécessaire. Le trait de niveau est tracé sur les murs, maçonneries et enduits. Si pour une raison quelconque, ce trait vient à être effacé prématurément, le présent lot doit tracer le nouveau, à ses frais, autant de fois qu'il est nécessaire, sur simple demande du maître d'oeuvre ou des corps d'états ou aux frais de l'entreprise responsable si elle est identifiée. Le présent lot sera tenu responsable de toutes les conséquences découlant de tracés défectueux.
- La remise en état des aménagements extérieurs en fin de travaux,
- L'ensemble des exigences prévues au P.G.C. S.P.S., notamment celles du chapitre "5.1 BASE VIE DE CHANTIER".
- L'ensemble des exigences prévues au Plan d'Installation de chantier.
- L'ensemble des exigences concernant le respect de l'environnement : disposition pour limiter le bruit, la poussière, les salissures sur les voies communes.

2-2 1

Pour l'ensemble de l'opération (durée de 8 mois), suivant P.G.C. S.P.S.

- Dimensionnement de l'installation base vie : effectif de pointe de 20 personnes.
- Fréquence de nettoyage de la base vie : 2 à 3 fois par semaine,
- Fréquence de nettoyage des voiries et abords : hebdomadaire,

- Délai maximum d'intervention sur site sur sollicitation du Maître d'Oeuvre ou du Maître d'Ouvrage : 48h.

2-3 **AMENAGEMENT DE RAMPE D'ACCES**

Aménagement provisoire, dans la continuité de l'existant partiel, d'un cheminement entre l'accès principal et le parking, pour faciliter l'évacuation des déchets et les livraisons de matériaux / matériel, le tout suivant PIC. La prestation comprendra tous les travaux inhérents à cet aménagement tels que terrassements, apport de matériau pour couche de forme, évacuation en décharge et remise en état en fin de chantier.

Ce cheminement pourra être réalisé par un dallage béton avec interposition d'un résilient permettant le plus aisément possible sa dépose en fin de chantier. Il devra être circulaire pour les engins de livraisons / d'approvisionnements de type Fenwick ou équivalent.

Cet ouvrage devra être complètement retiré en fin de chantier et l'entreprise devra la remise en état conformément à l'état existant, compris ré-engazonnement.

2-3 1 **Cheminement provisoire, largeur dito existant**

Localisation :

- Cheminement à aménager (pour toute la durée du chantier) dans la continuité de l'existant et jusqu'au parking véhicules, le tout suivant PIC.

2-4 **ESCALIERS PROVISOIRES**

L'entreprise prévoira, pour la sécurisation de l'accès au vide sanitaire, l'installation (à 3 endroits sur l'emprise du vide sanitaire) d'escaliers provisoires avec garde-corps de part et d'autre de la volée pour franchissement de la butte de terre. Y compris tous terrassements nécessaires et repliement en fin de chantier. Les terrassements pourront être nécessaires pour conserver une hauteur sous plancher haut du VS convenable, compte tenu notamment de la présence de réseaux.

L'entreprise prévoira également la mise en place de protections souples sur les réseaux situés à l'aplomb de l'arrivée en partie haute des volées d'escalier provisoire pour éviter de heurter les réseaux et leurs fixations présents en sous-face de plancher.

2-4 1 **Volée d'escalier provisoire, hauteur à franchir environ 1,60m**

Localisation :

- Mise en place d'escalier provisoire dans le VS pour passage de la butte de terre, localisation à préciser.

2-5 **CLOISONNEMENTS DE CHANTIER**

Fourniture et pose de cloison de chantier, comprenant :

- Ossature par chevrons et bastaings,
- Remplissage en panneaux contreplaqué,
- Fourniture et pose de film polyane,
- Incorporation de bloc-porte avec chaîne et cadenas à code, suivant article ci-dessous,
- Panneaux de signalisation "chantier interdit au public" répartis sur toute la longueur des cloisons, suivant demande du maître d'œuvre,
- Y compris fixations, garnissage, dépose en fin de chantier (ou sur demande du maître d'œuvre), reprise, chargement et évacuation, tous détails et toutes sujétions d'exécution.

2-5 1 **Cloison provisoire en bois, hauteur jusqu'à 2,70m**

Localisation :

- Au droit de l'accès principal au RDC ainsi qu'à l'entrée dans le "couloir extérieur" au sous-sol.

- 2-5 2 **Plus-value pour incorporation de bloc-porte à 2 vantaux, dimensions (0,83+0,53) x 2,04 ht m**
- Y compris chaîne et cadenas à code, poignée de tirage côté extérieur et intérieur.

Localisation :

- Au droit de l'accès principal au RDC ainsi qu'à l'entrée dans le "couloir extérieur" au sous-sol.

2-6 **DEMENAGEMENT & REEMMENAGEMENT DE MOBILIER/EQUIPEMENT DE VESTIAIRE**

Déménagement, mise en stock pendant la durée des travaux dans un endroit indiqué par le maître d'ouvrage (sur le site) puis ré-emménagement après travaux du mobilier et des équipements conservés.

Le tout suivant visite sur place de l'entreprise.

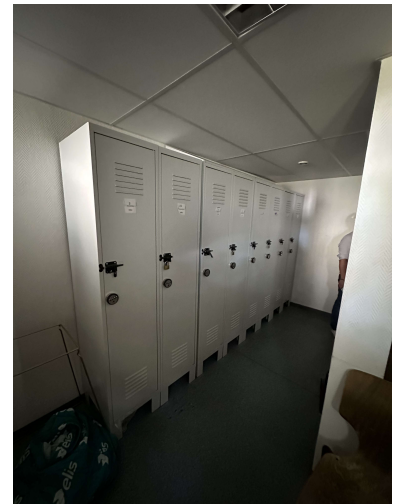
L'emballage des meubles sera fait avec le plus grand soin. Un constat photographique sera fait en présence du maître d'ouvrage avant emballage permettant également de retenir le positionnement du mobilier au moment du déménagement. Les réparations des éventuelles dégradations constatées sur le mobilier seront à la charge de l'entreprise.

2-6 1 **Dépose, mise en stock et ré-emménagement d'armoires métalliques**

Nota : 18 unités à déplacer, suivant plan architecte.

Localisation :

- Pour l'ensemble des armoires métalliques existantes à conserver des vestiaires au sous-sol.



2-7 **DEPOSE/REPOSE (OU REMPLACEMENT) D'OUVRAGES EXISTANTS**

Dépose soignée (car provisoire) d'ouvrages gênant les installations de chantier, mise en stock dans un lieu indiqué par le maître d'ouvrage. Y compris toutes protections vis-à-vis des intempéries et du soleil si les ouvrages sont stockés en extérieur.

Repose après coup des éléments déposés et mis en stock provisoirement, compris remplacement de l'ensemble des fixations mécaniques.

L'entreprise prévoira, sur la base de sa visite d'E.D.L. et de ses compétences à juger de sa nécessité, la réfection des massifs de fondations permettant la fixation des ouvrages du présent chapitre. Cela comprendra dans ce cas la démolition des ouvrages de fondations existants, tous les travaux de terrassements en déblais et remblais, la réalisation des fondations ainsi que l'évacuation des gravats en décharge autorisée.

2-7 1 **Arceaux vélos**

Localisation :

- Arceaux vélos situés sur l'emprise des accès au chantier, suivant PIC, à remettre en place en fin de chantier.

Cahier des Clauses Techniques Particulières Lot N°01 INSTALLATIONS DE CHANTIER

REFECTION PARTIELLE DU BATIMENT DE RESTAURATION H3

2-7 2

Potelets bois

- Comprend la dépose / repose de 2 potelets bois.

Localisation :

- Potelets situés sur l'emprise des accès au chantier, suivant PIC, à remettre en place en fin de chantier.

3 DESCRIPTION DES OUVRAGES COMMUNS - INSTALLATIONS DE CHANTIER

3-1 INSTALLATIONS DE CHANTIER

L'Entrepreneur du présent lot devra la fourniture, mise en place, le déplacement, l'entretien pendant la durée des travaux et le repliement de toutes les installations de chantier et les accès primaires conformément aux dispositions du P.G.C. S.P.S., du C.C.A.P. et aux prescriptions de l'O.P.P.B.T.P..

Les dispositions du Plan Particulier en matière de Sécurité et Protection de la Santé devront être réalisées conformément à la loi N°93-1418 du 31 Décembre 1993 applicable par le décret 93-1159 du 26 Décembre 1994.

L'installation comprend notamment (liste non limitative) :

- Les démarches administratives si nécessaire,
- Les demandes et frais de voiries si nécessaire,
- Le panneau de chantier réglementaire (selon préconisations de la maîtrise d'oeuvre), avec mise à jour et déplacement si nécessaire, autant que nécessaire,
- Le plan d'organisation de chantier qui comprendra notamment : les dispositions d'accès, de voiries provisoires, parkings, les emplacements des engins de levage, bétonnières, aires de coffrage et de ferrailage, dépôts de matériaux, aires de stockage des déchets, les emplacements des magasins, cantines et bureaux ainsi que tous les locaux d'hygiène, y compris toutes signalisations (par fléchage, et indication des accès, sorties, sorties de secours, sens de circulation des véhicules, salle de réunion, sanitaires, vestiaires, réfectoires, etc),
- La fourniture, mise en place et replis de l'ensemble du matériel nécessaire, y compris double transport, location, entretien, consommables, terrassements et préparations de plateformes permettant de recevoir l'ensemble des matériels,
- Les clôtures de chantier en panneaux de treillis soudés en périphérie du site pour en interdire l'accès au public, comprenant : installation sur plots béton avec contreventement par jambes de forces + scellements ponctuels au sol (rebouchage après coup) pour empêcher la clôture de basculer, son entretien et sa manutention pendant toute la durée du chantier, modifications, dépose et l'enlèvement en fin de chantier, hauteur 2,00m, les droits de voirie, de signalisation et d'éclairage éventuels, portail d'accès véhicules et portillon d'accès piétons (compris raidisseurs nécessaires et chaîne avec cadenas à code), réfection du sol après dépose,
- L'installation des voies d'accès, entretien pendant toute la durée du chantier, y compris fermeture, protection et signalisation,
- L'installation des aires de stockages des matériaux et matériel, de préfabrication et voies d'accès, entretien pendant toute la durée du chantier, y compris fermeture, protection et signalisation,
- L'installation des aires de stockages des déchets, entretien pendant toute la durée du chantier, y compris fermeture, protection et signalisation,- Les locaux d'accueil tels que bungalow de chantier pour : bureaux, vestiaires, réfectoire, sanitaires, y compris frais de location, d'entretien, de nettoyage et fourniture de consommables (papier toilette, savon, essuie-mains, poubelles compris sacs poubelles...) pendant toute la durée du chantier,
- La salle de réunion sera mise à disposition par le CEA, dans une salle de restaurant située au R+1, une protection durable des sols sera mise en place depuis le RDC jusqu'à cette salle de réunion aménagée provisoirement, les frais de remise en état si dégradation seront imputés à l'entreprise, y compris frais d'entretien, de nettoyage et fourniture de consommables (poubelles compris sacs poubelles...) pendant toute la durée du chantier. L'entreprise devra l'ensemble des équipements nécessaires tel que : tables, chaises, panneau d'affichage, poubelles, armoire de stockage pour dossiers papiers et plans, un tableau blanc de 2.00 x 1.50 m permettant d'écrire au feutre effaçable, feutres, aimants, zones d'échantillons, ...
- Protection des sols dito ci-dessus à prévoir également pour les cheminements menant en toiture

terrasse depuis le RDC,

- La salle de réunion sera obligatoirement chauffée, avec mise à disposition du matériel de chauffage nécessaire à la charge du présent lot,

- Le raccordement de la base vie sur le point d'alimentation électrique fourni par le CEA (les coffrets de chantier sont à la charge du lot électricité), compteur à mettre en place par le présent lot,

- Les branchements provisoires : eau, FT, EU/EV, aux points indiqués par le CEA, compris tous réseaux nécessaires pour rejoindre ces points depuis le bâtiment (quelle qu'en soit la longueur),

- Pose de compteurs d'énergie (et de programmeurs pour limiter les risques de fuites) pour les besoins du chantier avec relevé mensuel des consommations à faire par le présent lot et à transmettre au CEA pour suivi des consommations chantier, les consommations sont à la charge du CEA,

- La mise en place d'extincteurs appropriés aux différents risques, et notamment la mise en place des extincteurs à tout emplacement nécessaire (base vie, zones communes de stockage, etc), compris entretien, déplacement si nécessaire et vérification de la validité des dates de contrôles,

- L'exécution du trait de niveau à 1,00m au-dessus des sols finis, dans toutes les zones de travaux et tous locaux concernés par les travaux, pour servir de référence. Ce trait de niveau doit être maintenu pendant toute la durée du chantier, complété sur les ouvrages neufs et renouvelé autant que nécessaire. Le trait de niveau est tracé sur les murs, maçonneries et enduits. Si pour une raison quelconque, ce trait vient à être effacé prématurément, le présent lot doit tracer le nouveau, à ses frais, autant de fois qu'il est nécessaire, sur simple demande du maître d'oeuvre ou des corps d'états ou aux frais de l'entreprise responsable si elle est identifiée. Le présent lot sera tenu responsable de toutes les conséquences découlant de tracés défectueux.

- La remise en état des aménagements extérieurs en fin de travaux,

- L'ensemble des exigences prévues au P.G.C. S.P.S., notamment celles du chapitre "5.1 BASE VIE DE CHANTIER".

- L'ensemble des exigences prévues au Plan d'Installation de chantier.

- L'ensemble des exigences concernant le respect de l'environnement : disposition pour limiter le bruit, la poussière, les salissures sur les voies communes.

3-1 1 **Coût par mois supplémentaire**

Localisation :

- Dans le cas où le chantier devrait être prolongé d'un ou plusieurs mois.

3-1 2 **Coût par semaine supplémentaire**

Localisation :

- Dans le cas où le chantier devrait être prolongé d'une ou plusieurs semaines.

A, le

"Lu et approuvé sans modifications" manuscrit
(Cachet et signature)