

المملكة المغربية
Royaume du Maroc



جهة الدار البيضاء-سطات
ⵜⴰⴳⴷⴰⵢⵜ ⵏ ⵏⵓⵔ ⵏ ⵓⵙⵏⴰⵙⵓⵔ
RÉGION CASABLANCA-SETTAT

PROJET DE PROGRAMME DE DÉVELOPPEMENT REGIONAL {2022-2027} DE LA RÉGION CASABLANCA-SETTAT

Casablanca, le 19 JUIN 2023



SOMMAIRE

- Contexte
- Vision de la Région Casablanca-Settat
- Synthèse des projets/Programmes constituant les 5 axes stratégiques du PDR {2022-2027}
- Fiches-Projets par axe du PDR {2022-2027}

Sur la base du diagnostic et conformément aux Hautes Orientations Royales, considérant les recommandations du Nouveau Modèle de Développement et du Programme du Gouvernement...

Orientations Royales sur la Régionalisation avancée

"Notre ambition est grande de voir ce chantier (*ie la réforme de la régionalisation avancée*) favoriser l'ancrage de la bonne gouvernance locale, consolider la politique de proximité vis-à-vis du citoyen, et permettre de réaliser, au niveau régional, le développement socio-économique et culturel intégré escompté.

Pour que ces objectifs puissent voir le jour, cette réforme doit reposer sur les principes d'unité, d'équilibre et de solidarité"

Extrait du discours de SM le Roi à l'occasion du 33^e anniversaire de la Marche Verte le 6/11/2008

Nouveau Modèle de Développement

4 axes de transformation

- Une **économie productive et diversifiée**, créatrice de valeur et d'emplois de qualité
- Un **capital humain** renforcé et mieux préparé pour l'avenir
- Des opportunités d'**inclusion pour tous** et un **lien social** consolidé
- Des **territoires durables et résilients**, lieux d'ancrage et de développement

5 leviers de changement : Numérique, appareil administratif, Financement, Marocains du Monde, Coopération internationale

Programme du Gouvernement

3 priorités

- Contribuer au renforcement des fondements de **l'État social**
- Stimuler l'économie nationale au profit de **l'emploi**
- Établir une **bonne gouvernance** dans l'administration publique

Le NMD et le programme du gouvernement affirment l'importance de renforcer le rôle des Régions, et préconisent plusieurs actions pour y parvenir



Axe 4 du NMD : Vers des territoires durables et résilients, lieux d'ancrage du développement

"La Commission appelle à accélérer le processus de régionalisation avancée avec une déconcentration effective et une levée des réticences qui la retardent"

Extrait du Chapitre "Faire émerger un « Maroc des Régions prospère et Dynamique »"

Accélérer le processus de régionalisation avancée et de déconcentration

- Renforcement du rôle des Walis, simplification des contrats Etat-Régions, accélération du transfert aux Régions des outils relatifs à leurs compétences propres ou partagées

Renforcer les ressources financières/humaines des collectivités territoriales

- Relèvement des transferts financiers vers les régions, recours à l'intercommunalité, aux PPP, et au FEC

Mettre en place des écosystèmes intégrés d'impulsion économique au niveau des régions

- Mise en place de fonds régionaux de soutien et d'incitation à l'activité économique, développement de ZAE intégrées aux projets du territoire, lancement de projets de développement d'envergure portés par des agences régionales

Renforcer la démocratie participative au niveau des territoires

- Renforcement de la démocratie participative dans la conception des PDR et des PAC, création de Conseils régionaux économiques, sociaux et environnementaux

Source: Rapport Général sur le NMD, discours Chef du Gouvernement du 11/10/2021



Priorité 3 du Gouvernement : Établir une bonne gouvernance dans l'administration publique

"Le Gouvernement renforcera la régionalisation, notamment par les investissements, l'accès aux services publics, les transferts des compétences, et la signature de contrats-programme"

Extrait du discours Chef du Gouvernement du 11/10/2021

Activer la régionalisation avancée et la décentralisation administrative

- Notamment à travers la création de réseaux hospitaliers régionaux, la création de centres régionaux des métiers de l'éducation et de la formation, et la création de sociétés régionales de distrib. d'eau et d'électricité

Réduire les inégalités territoriales

- Renouvellement du programme de réduction des disparités sociales et spatiales afin de continuer à coordonner les efforts des différents ministères, institutions centrales et conseils territoriaux impliqués dans le développement du monde rural

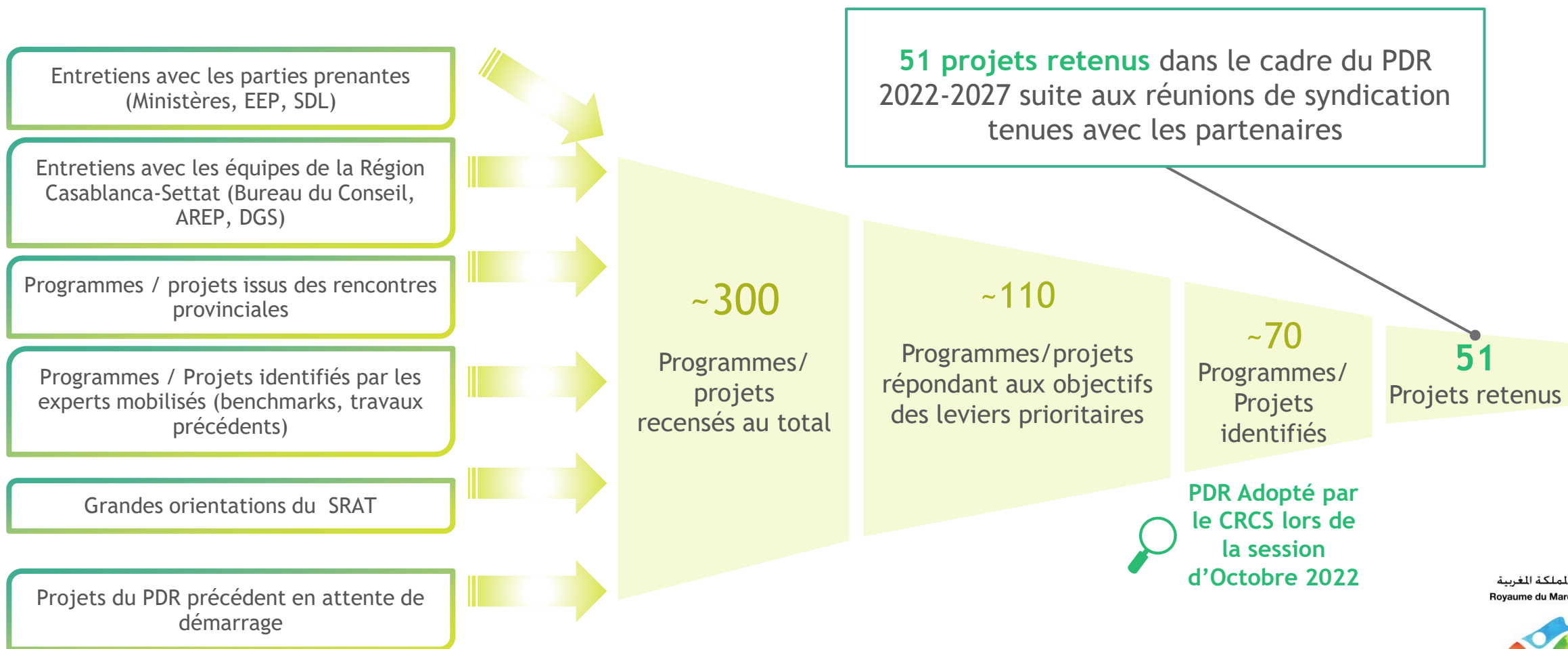
المملكة المغربية
Royaume du Maroc



• • • • •
جهة الدار البيضاء-سطات
ⵜⴰⴳⴷⴰⵢⵜ ⵏ ⵏⵓⵔ ⵏ ⵓⵙⵏⴰⵙ
RÉGION CASABLANCA-SETTAT

➤ Vision de la Région Casablanca-Settat

La phase de syndication des partenaires a permis d'affiner la liste des projets du PDR sur la base de leur niveau de maturité et de leur schéma de financement



La phase de syndication a permis d'affiner la liste des projets inscrits au PDR sur la base de leur niveau de maturité et de visibilité auprès des partenaires



51

**Projets retenus dans le
cadre du PDR 2022-2027**
suite aux réunions de
syndication tenues avec les
partenaires



14

Projets mis en attente en raison du manque de visibilité sur leur montage financier y.c les contributions financières des partenaires et au vu de leur degré de maturité.



10

Projets retirés du PDR au vu de leur degré de maturité

14 programmes et projets ont été mis en attente en raison du manque de visibilité sur leur montage financier y.c les contributions financières des partenaires et au vu de leur degré de maturité.

Type de projets	Programmes ou projets structurants	Budget global	Part Région
Projets structurants	Attraction d'un hyperscaler dans la Région (Acteurs nationaux/internationaux Data center & Cloud)	200	200
	Développement du hub aérien de Casablanca	6 400	653
	Appui au développement d'un grand parc d'attraction thématique dans la province de Benslimane	1 500	150
	Programme d'acquisition et de déploiement de stations monoblocs de dessalement et de déminéralisation	224	120
	Développement du transport intrarégional par autocar	140	70
	Accélération du lancement de la zone logistique de Zenata	636	193
Projets complémentaires	Aménagement récréatif de 5 forêts urbaines	164	48
	Appui aux projets de développement touristique du littoral	200	100
	Programme régional de formation/d'insertion pour les femmes et les jeunes	100	50
	Appui à l'offre de formation/insertion/emploi dans le digital	-	60
	Programme régional d'atténuation des émissions de GES	80	80
	Appui à la mise à niveau des soins d'urgences médicales (dont acquisition d'ambulances)	200	100
	Appui au développement de l'offre de formation continue dans les métiers de la santé (équipement des centres)	48	35
	Renforcement du Réseau de Soins de santé Primaires	114	85
Total en MDH		10 006	1 944

10 programmes et projets ont été retirés du PDR dont 2 réorientés vers d'autres programmes

Programmes ou projets structurants		Budget global	Part Région
Réhabilitation de 2 foundouks de la médina de Casablanca en espaces dédiés à l'artisanat & l'ESS		22	5
Appui au Programme d'équipement des centres ruraux en assainissement autonome		187	37
Développement d'un projet culturel flagship		350	175
Renforcement et création des cursus d'enseignement des beaux arts		25	12
Développement d'une offre de transport rural		55	30
Contribution à l'amélioration du transport par bus du Grand Casablanca, dans le cadre d'un programme de transport métropolitain intégré		500	100
Lancement de 8 conservatoires de musique (L'enveloppe budgétaire de ce programme a été réorientée vers le programme de festivals et de divertissement pour renforcer l'offre régionale en activités culturelles : cinéma, théâtre et autres, à l'addition des 4 festivals déjà identifiés)		80	40
Programme d'entretien des routes rurales		481	265
Intégration de ces 2 projets dans le cadre d'autres programmes retenus, sans leurs budgets initiaux	Développement de la zone logistique de Oulad Saleh (réorienté vers programme de création de ZAE)	292	146
	Création d'une ZAE artisanale pour les PME de l'artisanat dans le Grand Casablanca (réorienté vers programme de création de ZAE)	200	22
Total en MDH		2.192	832

Améliorer l'attractivité économique et sociale de la vie locale

Consolider le rôle de "locomotive de l'économie nationale" de la RCS

Développer une mobilité régionale accessible et durable

Assurer les ressources en eau et veiller à l'adaptation et à la résilience environnementale

Accélérer la transition et l'inclusion numériques des territoires de la Région

51 programmes
et projets structurants

47,2 Mds Dh de budget total

12,6 Mds Dh financés
par la Région

Développer et promouvoir le « Casablanca hub international »

Développer le milieu rural et soutenir l'émergence d'une classe moyenne Rurale

Lever les freins au développement des TPME et de l'entrepreneuriat

Appuyer l'autonomisation économique des Femmes

Ouvrir des opportunités d'insertion économique et sociale des Jeunes



➤ Synthèse des projets/Programmes constituant les 5 axes stratégiques du PDR {2022-2027}

- **AXE 1** : Cadre de vie locale
- **AXE 2** : Mobilité régionale
- **AXE 3** : Locomotive de l'économie nationale
- **AXE 4** : Hub international
- **AXE 5** : Adaptation et résilience environnementale

Axe 1 : Cadre de vie locale (1/2)

20 programmes et 3 projets retenus

Programmes ou projets structurants	Budget Global	Part Région
Alimentation en eau potable en milieu rural (bornes fontaines pour les douars et branchements individuels pour les centres ruraux)	1 209,81	280,4
Raccordement au réseau public d'assainissement liquide en milieu urbain et centres ruraux	400	158,2
Ouverture de 18 Centres culturels/d'insertion	325	75
Programme de mise à niveau des centres émergents	941	290
Développement de l'éco-tourisme et du tourisme au niveau des barrages	263	120
Appui au programme de mise à niveau des souks/abattoirs	520	162
Création d'un fonds d'investissement régional	300	300
Programme de développement de l'ESS (1 et 2)	349	174
Programme de développement de l'artisanat	37	14
Organisation de campagnes de sensibilisation sur le civisme au profit des femmes citoyennes de la Région	50	50
Programme de digitalisation des collectivités territoriales	100	40
Programme de couverture des zones blanches	non budgétisé	



Partenariat Public Privé

Projets
conventionnés

Programmes partiellement
conventionnés

المملكة المغربية
Royaume du Maroc



Axe 1 : Cadre de vie locale (2/2)

20 programmes et 3 projets retenus

Programmes ou projets structurants	Budget global	Part Région
Programme des Écoles de la deuxième chance-nouvelle génération	39	9
Programme régional de création des écoles communautaires en milieu rural incluant l'offre du transport scolaire	235	81
Programme des écoles digitales « e-madrassa »	460	378
Programme « Raoudi » pour la généralisation du préscolaire	1 067	32
Programme régional de réhabilitation des établissements scolaires	1 209	6,8
Création d'un centre régional de formation et de renforcement des capacités dans les métiers du secourisme	100	65
Appui à l'offre de soins - équipement des urgences	13,8	11,8
Programme d'aménagement urbain	750	308
Programme de soutien aux TPE et aux auto-entrepreneurs	60	48
Programme de formation et d'insertion des jeunes et des femmes	115	50
Développement de l'offre sportive de proximité	474	193
TOTAL AXE 1	9.017,61	2.846,2



Partenariat Public Privé

Projets conventionnés

Programmes partiellement conventionnés

المملكة المغربية
Royaume du Maroc



Axe 2 : Mobilité régionale

2 programmes et 2 projets retenus



Programmes ou projets structurants	Budget global	Part Région
Développement de la desserte ferroviaire métropolitaine et intrarégionale	11 000	2 500
Développement d'axes routiers régionaux structurants	5 005	1590,15
Programme de réalisation de routes rurales	2 100	1470
Création d'une centrale de mobilité régionale	23	23
TOTAL AXE 2	18.128	5.583,15



Partenariat Public Privé

Projets conventionnés

Programmes partiellement conventionnés

المملكة المغربية
Royaume du Maroc



جهة الدار البيضاء-سطات
المنطقة الحضرية لـ الدار البيضاء-سطات
REGION CASABLANCA-SETTAT

Axe 3 : Locomotive de l'économie nationale

6 programmes et 4 projets retenus

Programmes ou projets structurants	Budget global	Part Région
Création d'une foncière régionale et développement de zones d'activités de proximité	1 160	600
Appui au programme de réhabilitation de zones industrielles	390	290
Centre de congrès et d'exposition de Casablanca (site OFEC)	80	30
Appui à la construction d'une plateforme de produits alimentaires	1 500	200
Programme de développement de la Recherche et l'Innovation en partenariat avec les Universités	57	57
Création d'une plateforme d'étude et de connaissance du territoire	40	40
Programme de réhabilitation et valorisation des lieux de patrimoine	146	77,5
Programme de développement de Festivals et de divertissement	214,4	72,4
Construction et aménagement de la cité des services régionaux (site CICEC)	500	500
Création de complexes sportifs et de formation dans la région de Casablanca Settat	619	128
TOTAL AXE 3	4.706,4	1.994,9




Partenariat Public Privé

Projets conventionnés

Programmes partiellement conventionnés

Axe 4 : Hub International

3 projets retenus

Projets structurants	Budget global	Part Région
 Développement d'un palais des congrès & d'un parc des expositions	1 500	200
Programme de soutien au développement de CFC : Mise en place d'un dispositif de communication	130	102
Programme de soutien au développement de CFC : Création de l'African Finance Institute	85	17
TOTAL AXE 4	1.715	319



Partenariat Public Privé

Projets conventionnés

Programmes partiellement conventionnés

المملكة المغربية
Royaume du Maroc



جهة الدار البيضاء-سطات
الطريق 1001
REGION CASABLANCA-SETTAT

Axe 5 : Adaptation & résilience environnementale

8 programmes et 3 projets retenus

Programmes ou projets structurants	Budget global	Part Région
Unité de tri et de valorisation des déchets ménagers de Casablanca et réhabilitation de l'ancienne décharge	3 148	272
Programme d'appui à la valorisation et à la réutilisation des déchets ménagers (3 CEV provinciaux : Settati; El Jadida; Berrechid)	668	80
Programme régional de réutilisation des eaux usées	1 699	726
Programme prioritaire pour l'aménagement et la réalisation des ouvrages de protection contre les crues et les réseaux d'assainissement au niveau du périmètre de gestion déléguée de LYDEC (fiche technique DGCT)	4 289	500
Programme régional de lutte contre les inondations : ouvrages de protection contre les écoulements torrentiels	454	117
Appui au programme de réhabilitation de zones humides/SIBEs	118	73
Programme d'éclairage public durable	50	50
Programme d'équipements en stations de surveillance de la qualité de l'air	18	9
Programme de protection des ressources en eau	202	8
Réalisation d'ouvrages d'adduction d'eau entre barrage de garde de Sebou et barrage Sidi Mohamed Ben Abdellah (tranche prioritaire)	3000	0
Prise de participation dans la SDL Casa Baia	14	14
TOTAL AXE 5	13.660	1.849



Partenariat Public Privé

Projets conventionnés

Programmes partiellement conventionnés

Parmi les 51 projets retenus, 25 projets sont budgétivores dont 12 projets dépassent 1MMD de DH de budget

Projets	Budget global	Part RCS
Développement de la desserte ferroviaire métropolitaine et intrarégionale	11 000	2 500
Développement d'axes routiers régionaux structurants	5 005	1590
Programme prioritaire pour l'aménagement et la réalisation des ouvrages de protection au niveau du périmètre de gestion déléguée de LYDEC	4 289	500
Unité de tri et de valorisation des déchets ménagers de Casablanca	3 148	272
Appui au Programme régional de l'éducation (construction, équipement des établissements scolaires)	3010	507
Réalisation d'ouvrages d'adduction d'eau entre barrage de garde de Sebou et barrage Sidi Mohamed Ben Abdellah (tranche prioritaire)	3 000	-
Programme de réalisation de routes rurales	2 100	1 470
Programme régional de réutilisation des eaux usées	1 699	726
Développement d'un palais des congrès & d'un parc des expositions	1 500	200
Appui à la construction d'une plateforme de produits alimentaires	1 500	200
Alimentation en eau potable en milieu rural (bornes fontaines pour les douars et branchements individuels pour les centres ruraux)	1 209	280
Création d'une foncière régionale et développement de zones d'activité de proximité	1 160	600
TOTAL DES 12 PROJETS BUDGETIVORES	38.621	8.951

Parmi les 51 projets, 25 projets sont budgétivores dont 13 Programmes pour lesquels le budget global est entre 300 MDH et 1 MMD de DH

Programmes/ projets	Budget global	Part RCS
Programme de mise à niveau des centres émergents	941	290
Programme d'aménagement urbain	750	308
Programme d'appui à la valorisation et à la réutilisation des déchets ménagers (3 CEV provinciaux : Settât; El Jadida; Berrechid)	668	80
Création de complexes sportifs et de formation dans la région de Casablanca Settât	619	128
Appui au programme de mise à niveau des souks/abattoirs	520	162
Construction et aménagement de la cité des services régionaux (site CICEC)	500	500
Développement de l'offre sportive de proximité	474	193
Programme régional de lutte contre les inondations : ouvrages de protection contre les écoulements torrentiels	454	117
Raccordement au réseau public d'assainissement liquide en milieu urbain et centres ruraux	400	158
Appui au programme de réhabilitation de zones industrielles	390	290
Programme de développement de l'ESS (1 et 2)	349	174
Ouverture de 18 Centres culturels/d'insertion	325	75
Création d'un fonds d'investissement régional	300	300
TOTAL DES 13 PROGRAMMES BUDGETIVORES	6.690	2.775
TOTAL DES 25 PROJETS BUDGETIVORES	45.311	11.726

SYNTHESE DES BUDGETS DES 5 AXES DU PDR {2022-2027}

51 Programmes et projets retenus	Budget global	Part Région
AXE 1 : Cadre de vie locale	9.017,61	2.846,2
AXE 2 : Mobilité régionale	18.128	5.583,15
AXE 3 : Locomotive de l'économie nationale	4.706,4	1.994,9
AXE 4 : Hub international	1.715	319
AXE 5 : Adaptation et résilience environnementale	13.660	1.849
TOTAL	47.227	12.592

المملكة المغربية
Royaume du Maroc

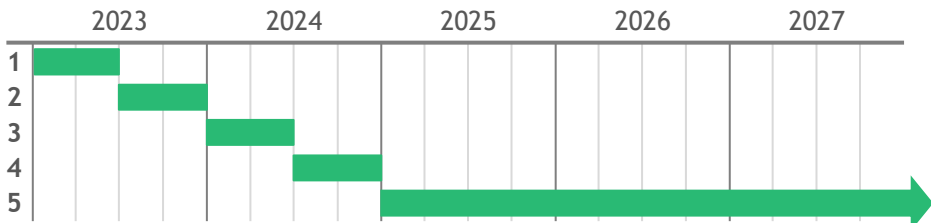


• • • • •
جهة الدار البيضاء-سطات
ⵜⴰⴳⴷⴰⵢⵜ ⵏ ⵏⵓⵔ ⵏ ⵙⵓⵔ
RÉGION CASABLANCA-SETTAT

➤ Fiches-projets par axe du PDR

➤ AXE 1 : Cadre de vie locale

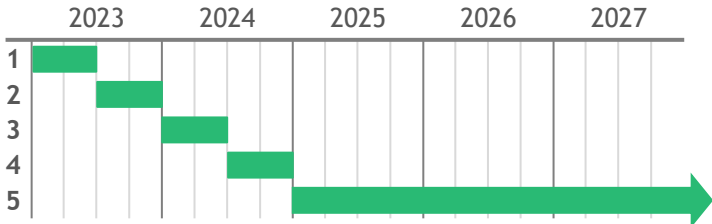
Alimentation en eau potable en milieu rural (bornes fontaines pour les douars et branchements individuels pour les centres ruraux)

Objectifs	Accélérer les efforts nationaux de raccordement des populations rurales à l'eau potable à travers des bornes fontaines pour les douars et des branchements individuels pour les centres ruraux		Parties prenantes & rôles	<ul style="list-style-type: none">Région : Pilotage stratégique et financementMI/PNAEPI: FinancementONEE/AREP : maître d'ouvrage déléguéeMEE : Assistance technique	
Description	<ul style="list-style-type: none">Raccorder 49 centres et plus de 190 douars dans la Région Casablanca-Settat, en branchements individuels pour les centres ruraux et en bornes fontaines pour les douars, dans le cadre du PNAEPI 2025-2027				
Budget	Budget global <div>1 209,81 MDH</div> <div>639,81 MDH déjà conventionnés en 2022</div>	Part de la Région <div>280,4 MDH</div> <div>99,4 MDH déjà programmés en 2022</div>	Budget des 3 1 ^{ères} années	2025 : 60 MDH 2026 : 70 MDH 2027 : 51 MDH	
Consistance	<ol style="list-style-type: none">1. Identification et classification des centres dans le cadre du programme d'AEP2. Élaboration d'un plan d'équipement en branchements individuels /bornes fontaines Lancement des appels d'offre pour la construction et le suivi des travaux3. Planification des travaux4. Suivi des travaux		<div>Calendrier préliminaire</div> <div></div>		
Localisation	<ul style="list-style-type: none">Milieu rural de la région	Indicateurs de suivi	<ul style="list-style-type: none">% avancement travauxNb foyers raccordés	Gouvernance & suivi du projet	<ul style="list-style-type: none">Comité projet de suivi des travaux

Raccordement au réseau public d’assainissement liquide en milieu urbain et centres ruraux

Objectifs	Accélérer les efforts nationaux de raccordement des populations rurales et urbaines à l'assainissement public			Parties prenantes & rôles	<ul style="list-style-type: none">• Région : Pilote stratégique et co-financement• MI/PNAM: Pilotage stratégique, financement et assistance technique• AREP/Régies : Maitrise d'ouvrage déléguée																																				
Description	Equiper ~50 000 foyers ruraux et urbain en assainissement public en 5 ans en milieu urbain et centres ruraux																																								
Budget	<div>Budget global</div> <div>400,2 MDH</div> <div>232,5 MDH déjà conventionnés en 2022</div>	<div>Part de la Région</div> <div>158,2 MDH</div> <div>62,2 MDH déjà programmés en 2022</div>		Budget des 3 1 ^{ères} années	Année 1 - 2025 : 32 MDH Année 2 - 2026 : 32 MDH Année 3 - 2027 : 32 MDH																																				
Consistance	<ol style="list-style-type: none">1. Identification et classification des localités en milieu urbain et centres ruraux2. Élaboration d'un plan d'équipement en branchement à l'assainissement public3. Lancement des appels d'offre pour la construction et le suivi des travaux4. Planification des travaux5. Suivi des travaux			<div>Calendrier préliminaire</div> <div><table><thead><tr><th></th><th>2023</th><th>2024</th><th>2025</th><th>2026</th><th>2027</th></tr></thead><tbody><tr><td>1</td><td>Completed</td><td></td><td></td><td></td><td></td></tr><tr><td>2</td><td></td><td>Completed</td><td></td><td></td><td></td></tr><tr><td>3</td><td></td><td>Completed</td><td></td><td></td><td></td></tr><tr><td>4</td><td></td><td>Completed</td><td></td><td></td><td></td></tr><tr><td>5</td><td></td><td></td><td>In Progress</td><td>In Progress</td><td>In Progress</td></tr></tbody></table></div>			2023	2024	2025	2026	2027	1	Completed					2		Completed				3		Completed				4		Completed				5			In Progress	In Progress	In Progress
	2023	2024	2025	2026	2027																																				
1	Completed																																								
2		Completed																																							
3		Completed																																							
4		Completed																																							
5			In Progress	In Progress	In Progress																																				
Localisation	<ul style="list-style-type: none">• Toutes les provinces et préfectures	Indicateurs de suivi	<ul style="list-style-type: none">• % avance-ment travaux• Nb foyers raccordés	Gouvernance & suivi du projet	<ul style="list-style-type: none">• Comité de sélection des communes bénéficiant du programme• Comité projet de suivi des travaux																																				

Développement de 18 centres culturels et d'insertion de proximité

Objectifs	<ul style="list-style-type: none">Proposer des espaces d'échange et d'expression culturelle de proximité aux jeunes de la région et des NEETs en particulier, pour favoriser leur insertion socio-professionnelle			Parties prenantes & rôles	<ul style="list-style-type: none">Région: MJCC: Pilotage stratégique, appui institutionnel et co-financementCommunes : co-financement, mobilisation des sites
Description	Développement et animation d'espaces dispensant une offre de services diversifiées destinés au jeunes, autour de 4 axes : <ul style="list-style-type: none">Formations en langues/digital, Orientation et insertion, Incubation de projets culturels, activités d'animationMise à niveau et équipement selon le besoin				
Budget	<div>Budget global325 MDHPart de la Région75 MDH</div>			Budget des 3 premières années	<ul style="list-style-type: none">2023 - Année 1: 15 MDH2024 - Année 2: 15 MDH2025 - Année 3: 15 MDH
Actions	<ol style="list-style-type: none">Identification des sites existants pour chacune des préfectures et provinces auprès des communes et du MJCC. Mise à niveau et équipement selon le besoin.Elaboration d'un AMI (Appel à Manifestation d'Intérêt) pour l'identification des opérateurs en charge de la gestion, et de leur offres de service.Elaboration et lancement des appels à projets selon un cahier de charges pré-défini, capitalisant sur les résultats de l'AMI.Sélection des opérateurs (évaluation et notation des offres)Contractualisation avec les opérateurs pour accélérer le développement des centres			<div>Calendrier préliminaire</div> 	
Localisation	<ul style="list-style-type: none">Territoires de la RCS	Indicateurs de suivi <ul style="list-style-type: none">Taux d'avancement des travauxNb. de NEETs formés	Gouvernance & Suivi du projet	<ul style="list-style-type: none">Comité de suiviComité de programmationComité de pilotage	

23



Programme de mise à niveau de 8 centres ruraux émergents

Objectifs	<ul style="list-style-type: none">Développer l'activité économique et sociale au niveau des centres ruraux afin de lutter contre la pauvreté et réduire l'exode rural		Parties prenantes & rôles	<ul style="list-style-type: none">Région, MATNUHPV : pilotage stratégique et co-financementCommunes concernées : co-financementMI/DGCT : FinancementAutres Ministères selon projets abrités au niveau du Centre émergent : Financement		
Description	<ul style="list-style-type: none">Réalisation des travaux dans les 8 centres émergents prioritaires identifiés par le MATNUHPV (Ouled Said (pilote) , Sidi Bettach, Sahel Ouled Hriz, Sidi Hajjaj Oued Hassar, Chellalat, Ouled Saleh, Ouled Frej et Laounate) :<ul style="list-style-type: none">Création de services publics/sociauxCréation et renforcement des équipements sociaux & économiques					
Budget	Budget global	941 MDH	Part de la Région	290 MDH	Budget des 3 1 ^{ères} années	<ul style="list-style-type: none">Année 1 - 2023 : 40 M DhAnnée 2 - 2024 : 40 M DhAnnée 3 - 2025 : 40 M Dh
		141 MDH déjà conventionnés en 2022		90 MDH déjà programmés en 2022		
Plan d'action	<ol style="list-style-type: none">Lancement des études de modélisation pour la priorisation des projets et la définition du montage financier par centreLancement des études de conception et des appels d'offre pour la réalisation des travauxSuivi de la réalisation des travaux				Calendrier préliminaire	
Localisation	<ul style="list-style-type: none">1 centre émergent par province/préfecture hors Casablanca		Indicateurs de suivi	<ul style="list-style-type: none">Avancement : avancement des travauxImpact : # habitants impactés, évolution démographique du centre		Gouvernance & suivi du projet
						Comité projet par centre émergent pour le suivi des travaux



Développement de l'écotourisme et des zones touristiques autour des barrages

Objectifs	<ul style="list-style-type: none">Développer le potentiel touristique rural autour desDévelopper les opportunités d'emploi au niveau local		Parties prenantes & rôles	<ul style="list-style-type: none">Région : pilotage et financementCommunes et provinces concernées et Investisseurs privés : co-financementAgences urbaines :Etablissement des documents d'urbanismeCRT, SMIT : aide à la recherche d'investisseurs privés et assistance technique
Description	<ul style="list-style-type: none">Développement d'une offre touristique capitalisant sur les résultats de l'étude régionale « Elaboration du diagnostic territorial autour des barrages visant le développement du tourisme rural dans la Région Casablanca-Settat »			
Budget	<div><div>Budget global</div><div>263 Dh</div><div>63 MDH déjà conventionnés en 2022</div></div> <div><div>Part de la Région</div><div>120 Dh</div><div>30 MDH déjà programmés en 2022</div></div>		Budget des 3 1 ^{ères} années	<ul style="list-style-type: none">Année 1 - 2023 : 30 M DhAnnée 2 - 2024 : 30 M DhAnnée 3 - 2025 : 30 M Dh
Plan d'action	<ol style="list-style-type: none">Elaboration des documents d'urbanisme autour des retenues des barragesPriorisation des barrages pour lesquels les documents d'urbanisme sont approuvés par l'autorité en chargeLancement des appels d'offre pour la réalisation des aménagementsLancement des appels à manifestation d'intérêt auprès des opérateurs privésSuivi, avec les opérateurs sélectionnés, des travaux d'aménagement et équipement des sites			<div>Calendrier préliminaire</div> <div><div><div>2023</div><div>2024</div><div>2025</div><div>2026</div><div>2027</div></div><div><div>1</div><div>2</div><div>3</div><div>4</div><div>5</div></div><div><div></div><div></div><div></div><div></div><div></div></div></div>
Localisation	<ul style="list-style-type: none">Hassar, Elmaleh, Tamesna, Kodiat Elgrane, El Massira, Imfout, Diaourat, Sidi Said Maachou	Indicateurs de suivi	<ul style="list-style-type: none">Avancement : % avancement des travauxImpact : # touristes; # emplois créés	<div>Gouvernance & suivi du projet</div> <ul style="list-style-type: none">Comité projet pendant les phases d'aménagementComité de sélection des opérateurs partenaires

Appui au programme de mise à niveau des souks et des abattoirs

Objectifs	<ul style="list-style-type: none">Renforcement des chaines de distribution agricolesAmélioration des revenus des agriculteursProtection des consommateurs dans la région			Parties prenantes & rôles	<ul style="list-style-type: none">Région : Pilotage stratégique, appui institutionnel et co-financementCommunes: Co-financement et maitrise d'ouvrageMAPMDREF, MIC, MI, Provinces et préfectures concernées : Co-financement et assistance technique																															
Description	Mise à niveau de souks et d'abattoirs dans la Région dont l'identification se fera selon la déclinaison régionale de Génération Green, capitalisant sur l'étude relative au schéma directeur d'implantation des futurs abattoirs réalisée par le Département de l'Agriculture en concertation avec et le Ministère de l'intérieur, et selon une priorisation des souks hebdomadaires à réhabiliter.																																			
Budget	Budget global	520 MDH 120 MDH déjà conventionnés en 2022	Part de la Région	162 MDH 62 MDH déjà programmés en 2022	Budget des 3 premières années	<ul style="list-style-type: none">2023 - Année 1: 20 MDH2024 - Année 2: 20 MDH2025 - Année 3: 20 MDH																														
Actions	<ol style="list-style-type: none">Identification et priorisations des souks et des abattoirs à mettre aux normesLancement des appels d'offre d'aménagement/équipement liés à la remise à niveau des souks et abattoirsSuivi des travauxMise en place de la gouvernance nécessaire à la gestion des souks et des abattoirs				<div>Calendrier préliminaire</div> <table><thead><tr><th></th><th>2023</th><th>2024</th><th>2025</th><th>2026</th><th>2027</th></tr></thead><tbody><tr><td>1</td><td>■</td><td></td><td></td><td></td><td></td></tr><tr><td>2</td><td>■</td><td>■</td><td></td><td></td><td></td></tr><tr><td>3</td><td></td><td>■</td><td>■</td><td>■</td><td></td></tr><tr><td>4</td><td></td><td></td><td>■</td><td>■</td><td></td></tr></tbody></table>			2023	2024	2025	2026	2027	1	■					2	■	■				3		■	■	■		4			■	■	
	2023	2024	2025	2026	2027																															
1	■																																			
2	■	■																																		
3		■	■	■																																
4			■	■																																
Localisation	Localités en cours de discussion.	Indicateurs de suivi	<ul style="list-style-type: none">Taux d'avancement des travauxHausse de revenu pour les producteursNombre d'emplois créés	Gouvernance & Suivi du projet	<ul style="list-style-type: none">Comité de pilotageComité de suivi																															

26

Création d'un fonds d'investissement régional pour les TPE/PME/start-ups

Objectifs	<ul style="list-style-type: none">Développer et soutenir les TPE/PME/start-ups de la RégionCréer de l'emploi au niveau localRenforcer l'écosystème entrepreneurial		Parties prenantes & rôles	<ul style="list-style-type: none">Région : pilotage et financement du fondsGestion du Fonds : CDG et autres acteursCRI : Assistance techniqueAutres fonds publics ou privés : financement supplémentaire		
Description	<ul style="list-style-type: none">Création d'un fonds d'investissement régional pour les TPE/PME/start-ups					
Budget	Budget global	300 M Dh	Part de la Région	300 M Dh	Budget des 3 1ères années	<ul style="list-style-type: none">Année 1 - 2023 : 80 M DhAnnée 2 - 2024 : 80 M DhAnnée 3 - 2025 : 30 M Dh
Plan d'action	<div><div><div>1. Création du fonds<ul style="list-style-type: none">Définition des bénéficiaires/cibles : TPME/startups créant de l'emploi pérenneDéfinition du mode de financement: Subvention, prêts d'honneur, prise de participationDéfinition des critères & processus de sélection des projets, à travers le lancement d'appels à projets destinés aux jeunes porteurs de projetsDéfinition de la gouvernance du fonds : sélection d'incubateurs sur la base d'appels à projets, pour la gestion des programmes d'entrepreneuriatStructuration juridique : déblocage des fonds vers les bénéficiaires2. Sélection des premiers projets et lancement des investissements3. Suivi des investissements</div></div></div>					<div>Calendrier préliminaire</div> <div><div><div>2023</div><div>2024</div><div>2025</div></div><div><div>1</div><div>2</div><div>3</div></div><div><div><div></div><div></div><div></div><div></div><div></div><div></div><div></div><div></div><div></div><div></div><div></div><div></div><div></div><div></div><div></div><div></div><div></div><div></div><div></div><div></div><div></div><div></div><div></div><div></div><div></div><div></div><div></div><div></div><div></div><div></div><div></div><div></div><div></div><div></div><div></div><div></div><div></div><div></div><div></div><div></div><div></div><div></div><div></div><div></div><div></div><div></div><div></div><div></div><div></div><div></div><div></div><div></div><div></div><div></div><div></div><div></div><div></div><div></div><div></div><div></div><div></div><div></div><div></div><div></div><div></div><div></div><div></div><div></div><div></div><div></div><div></div><div></div><div></div><div></div><div></div><div></div><div></div><div></div><div></div><div></div><div></div><div></div><div></div><div></div><div></div><div></div><div></div><div></div><div></div><div></div><div></div><div></div><div></div><div></div><div></div><div></div><div></div><div></div><div></div><div></div><div></div><div></div><div></div><div></div><div></div><div></div><div></div><div></div><div></div><div></div><div></div><div></div><div></div><div></div><div></div><div></div><div></div><div></div><div></div><div></div><div></div><div></div><div></div><div></div><div></div><div></div><div></div><div></div><div></div><div></div><div></div><div></div><div></div><div></div><div></div><div></div><div></div><div></div><div></div><div></div><div></div><div></div><div></div><div></div><div></div><div></div><div></div><div></div><div></div><div></div><div></div><div></div><div></div><div></div><div></div><div></div><div></div><div></div><div></div><div></div><div></div><div></div><div></div><div></div><div></div><div></div><div></div><div></div><div></div><div></div><div></div><div></div><div></div><div></div><div></div><div></div><div></div><div></div><div></div><div></div><div></div><div></div><div></div><div></div><div></div><div></div><div></div><div></div><div></div><div></div><div></div><div></div><div></div><div></div><div></div><div></div><div></div><div></div><div></div><div></div><div></div><div></div><div></div><div></div><div></div><div></div><div></div><div></div><div></div><div></div><div></div><div></div><div></div><div></div><div></div><div></div><div></div><div></div><div></div><div></div><div></div><div></div><div></div><div></div><div></div><div></div><div></div><div></div><div></div><div></div><div></div><div></div><div></div><div></div><div></div><div></div><div></div><div></div><div></div><div></div><div></div><div></div><div></div><div></div><div></div><div></div><div></div><div></div><div></div><div></div><div></div><div></div><div></div><div></div><div></div><div></div><div></div><div></div><div></div><div></div><div></div><div></div><div></div><div></div><div></div><div></div><div></div><div></div><div></div><div></div><div></div><div></div><div></div><div></div><div></div><div></div><div></div><div></div><div></div><div></div><div></div><div></div><div></div><div></div><div></div><div></div><div></div><div></div><div></div><div></div><div></div><div></div><div></div><div></div><div></div><div></div><div></div><div></div><div></div><div></div><div></div><div></div><div></div><div></div><div></div><div></div><div></div><div></div><div></div><div></div><div></div><div></div><div></div><div></div><div></div><div></div><div></div><div></div><div></div><div></div><div></div><div></div><div></div><div></div><div></div><div></div><div></div><div></div><div></div><div></div><div></div><div></div><div></div><div></div><div></div><div></div><div></div><div></div><div></div><div></div><div></div><div></div><div></div><div></div><div></div><div></div><div></div><div></div><div></div><div></div><div></div><div></div><div></div><div></div><div></div><div></div><div></div><div></div><div></div><div></div><div></div><div></div><div></div><div></div><div></div><div></div><div></div><div></div><div></div><div></div><div></div><div></div><div></div><div></div><div></div><div></div><div></div><div></div><div></div><div></div><div></div><div></div><div></div><div></div><div></div><div></div><div></div><div></div><div></div><div></div><div></div><div></div><div></div><div></div><div></div><div></div><div></div><div></div><div></div><div></div><div></div><div></div><div></div><div></div><div></div><div></div><div></div><div></div><div></div><div></div><div></div><div></div><div></div><div></div><div></div><div></div><div></div><div></div><div></div><div></div><div></div><div></div><div></div><div></div><div></div><div></div><div></div><div></div><div></div><div></div><div></div><div></div><div></div><div></div><div></div><div></div><div></div><div></div><div></div><div></div><div></div><div></div><div></div><div></div><div></div><div></div><div></div><div></div><div></div><div></div><div></div><div></div><div></div><div></div><div></div><div></div><div></div><div></div><div></div><div></div><div></div><div></div><div></div><div></div><div></div><div></div><div></div><div></div><div></div><div></div><div></div><div></div><div></div><div></div><div></div><div></div><div></div><div></div><div></div><div></div><div></div><div></div><div></div><div></div><div></div><div></div><div></div><div></div><div></div><div></div><div></div><div></div><div></div><div></div><div></div><div></div><div></div><div></div><div></div><div></div><div></div><div></div><div></div><div></div><div></div><div></div><div></div><div></div><div></div><div></div><div></div><div></div><div></div><div></div><div></div><div></div><div></div><div></div><div></div><div></div><div></div><div></div><div></div><div></div><div></div><div></div><div></div><div></div><div></div><div></div><div></div><div></div><div></div><div></div><div></div><div></div><div></div><div></div><div></div><div></div><div></div><div></div><div></div><div></div><div></div><div></div><div></div><div></div><div></div><div></div><div></div><div></div><div></div><div></div><div></div><div></div><div></div><div></div><div></div><div></div><div></div><div></div><div></div><div></div><div></div><div></div><div></div><div></div><div></div><div></div><div></div><div></div><div></div><div></div><div></div><div></div><div></div><div></div><div></div><div></div><div></div><div></div><div></div><div></div><div></div><div></div><div></div><div></div><div></div><div></div><div></div><div></div><div></div><div></div><div></div><div></div><div></div><div></div><div></div><div></div><div></div><div></div><div></div><div></div><div></div><div></div><div></div><div></div><div></div><div></div><div></div><div></div><div></div><div></div><div></div><div></div><div></div><div></div><div></div><div></div><div></div><div></div><div></div><div></div><div></div><div></div><div></div><div></div><div></div><div></div><div></div><div></div><div></div><div></div><div></div><div></div><div></div><div></div><div></div><div></div><div></div><div></div><div></div><div></div><div></div><div></div><div></div><div></div><div></div><div></div><div></div><div></div><div></div><div></div><div></div><div></div><div></div><div></div><div></div><div></div><div></div><div></div><div></div><div></div><div></div><div></div><div></div><div></div><div></div><div></div><div></div><div></div><div></div><div></div><div></div><div></div><div></div><div></div><div></div><div></div><div></div><div></div><div></div><div></div><div></div><div></div><div></div><div></div><div></div><div></div><div></div><div></div><div></div><div></div><div></div><div></div><div></div><div></div><div></div><div></div><div></div><div></div><div></div><div></div><div></div><div></div><div></div><div></div><div></div><div></div><div></div><div></div><div></div><div></div><div></div><div></div><div></div><div></div><div></div><div></div><div></div><div></div><div></div><div></div><div></div><div></div><div></div><div></div><div></div><div></div><div></div><div></div><div></div><div></div><div></div><div></div><div></div><div></div><div></div><div></div><div></div><div></div><div></div><div></div><div></div><div></div><div></div><div></div><div></div><div></div><div></div><div></div><div></div><div></div><div></div><div></div><div></div><div></div><div></div><div></div><div></div><div></div><div></div><div></div><div></div><div></div><div></div><div></div><div></div><div></div><div></div><div></div><div></div><div></div><div></div><div></div><div></div><div></div><div></div><div></div><div></div><div></div><div></div><div></div><div></div><div></div><div></div><div></div><div></div><div></div><div></div><div></div><div></div><div></div><div></div><div></div><div></div><div></div><div></div><div></div><div></div><div></div><div></div><div></div><div></div><div></div><div></div><div></div><div></div><div></div><div></div><div></div><div></div><div></div><div></div><div></div><div></div><div></div><div></div><div></div><div></div><div></div><div></div><div></div><div></div><div></div><div></div><div></div><div></div><div></div><div></div><div></div><div></div><div></div><div></div><div></div><div></div><div></div><div></div><div></div><div></div><div></div><div></div><div></div><div></div><div></div><div></div><div></div><div></div><div></div><div></div><div></div><div></div><div></div><div></div><div></div><div></div><div></div><div></div><div></div><div></div><div></div><div></div><div></div><div></div><div></div><div></div><div></div><div></div><div></div><div></div><div></div><div></div><div></div><div></div><div></div><div></div><div></div><div></div><div></div><div></div><div></div><div></div><div></div><div></div><div></div><div></div><div></div><div></div><div></div><div></div><div></div><div></div><div></div><div></div><div></div><div></div><div></div><div></div><div></div><div></div><div></div><div></div><div></div><div></div><div></div><div></div><div></div><div></div><div></div><div></div><div></div><div></div><div></div><div></div><div></div><div></div><div></div><div></div><div></div><div></div><div></div><div></div><div></div><div></div><div></div><div></div><div></div><div></div><div></div><div></div><div></div><div></div><div></div><div></div><div></div><div></div><div></div><div></div><div></div><div></div><div></div><div></div><div></div><div></div><div></div><div></div><div></div><div></div><div></div><div></div><div></div><div></div><div></div><div></div><div></div><div></div><div></div><div></div><div></div><div></div><div></div><div></div><div></div><div></div><div></div><div></div><div></div><div></div><div></div><div></div><div></div><div></div><div></div><div></div><div></div><div></div><div></div><div></div><div></div><div></div><div></div><div></div><div></div><div></div><div></div><div></div><div></div><div></div><div></div><div></div><div></div><div></div><div></div><div></div><div></div><div></div><div></div><div></div><div></div><div></div><div></div><div></div><div></div><div></div><div></div><div></div><div></div><div></div><div></div><div></div><div></div><div></div><div></div><div></div><div></div><div></div><div></div><div></div><div></div><div></div><div></div><div></div><div></div><div></div><div></div><div></div><div></div><div></div><div></div><div></div><div></div><div></div><div></div><div></div><div></div><div></div><div></div><div></div><div></div><div></div><div></div><div></div><div></div><div></div><div></div><div></div><div></div><div></div><div></div><div></div><div></div><div></div><</div></div></div>

Programme de développement de l'ESS (1/2)

1^{er} projet : Programme régional d'entrepreneuriat à travers l'Economie sociale et solidaire

Objectifs	<ul style="list-style-type: none">Contribuer au développement du secteur de l'ESSRenforcer les capacités techniques, managériales et de gestion des porteurs de projets et des acteurs de l'ESSFavoriser le développement de l'emploi dans le secteur des ESS			Parties prenantes & rôles	<ul style="list-style-type: none">Région : pilotage stratégique, financementMTAESS : Pilotage stratégique, financement, assistance technique,ODCO : assistance technique, suivi, évaluationAutres partenaires à mobiliser selon la structuration (1)	
Description	<ul style="list-style-type: none">Mise en place d'un programme régional dédié au développement et à la promotion de l'ESS à travers le renforcement de l'accompagnement et du financement des porteurs de projets et des acteurs de l'ESS					
Budget	Budget global	336,5 MDh <div>318 MDH déjà conventionnés en 2022</div>	Part de la Région	168 MDh <div>159 MDH déjà programmés en 2022</div>	Budget des 3 1 ^{ères} années	<ul style="list-style-type: none">Année 1 - 2023 : 1 M DhAnnée 2 - 2024 : 2 M DhAnnée 3 - 2025 : 2 M Dh
Actions	<div><div><div>1. Structuration du Programme régional d'accompagnement (incubation, accompagnement, financement à travers des subventions) par l'ODCO.</div><div>2. Lancement d'appels à projets par l'ODCO pour <i>la sélection des porteurs de projets à fort impact social (1^{ère} édition destinée aux femmes)</i><ul style="list-style-type: none">Elaboration des appels à projet, modalités : critères d'éligibilité,Mise en place du Jury),Lancement (journées d'information au niveau des territoires de RCS)</div><div>3. Communication autour des retombées à travers le dispositif de promotion et de communication</div></div></div> <div><div>Calendrier préliminaire</div><div><div>202320242025</div><div><div>1</div><div>2</div><div>3</div></div><div><div></div><div></div><div></div></div></div></div>					
Localisation	Bénéficiaires de toute la Région	Indicateurs de suivi	<ul style="list-style-type: none">Avancement : délai de mise en œuvre du programme régionalImpact : # projets accompagnés, volume des fonds mobilisés		Gouvernance & suivi du projet	<ul style="list-style-type: none">Jury de sélection des bénéficiairesComité de suiviComité de pilotage

Programme de développement de l'ESS (2/2)

2^{ème} projet : Dispositif de promotion et communication autour de l'ESS

Objectifs	<ul style="list-style-type: none">Promouvoir le domaine de l'ESS et ses valeurs auprès du grand public et des futurs acteurs de l'ESSPromouvoir l'entrepreneuriat féminin				Parties prenantes & rôles	<ul style="list-style-type: none">Région : pilotage stratégique & financementMTAESS : pilotage stratégique, & financementODCO, chambres professionnelles, ONG : partenaires techniques (projets transverses/spécifiques)
Description	<ul style="list-style-type: none">Campagne de communication autour des actions résultant du programme régional d'entrepreneuriat à travers l'ESSRenforcement de l'écosystème de promotion de l'ESS : exemples : création d'un label ESS régional, organisation des marchés itinérants locaux, d'un salon régional et d'un prix de l'ESS					
Budget	Budget global	12 M Dh	Part de la Région	6 MDh	Budget des 3 1 ^{ères} années	<ul style="list-style-type: none">Année 1 - 2023 : 1 M DhAnnée 2 - 2024 : 1 M DhAnnée 3 - 2025 : 1 M Dh
Actions	<div><div><div>1. Établir un plan de communication pour la promotion des valeurs de l'ESS et des potentialités dans la Région</div><div><ul style="list-style-type: none">Identification des cibles : grand public, consommateurs et porteurs de projets ESS)Définition des messages clés : sensibilisation à l'achat solidaire, échange de bonnes pratiques, promotion de l'ESS)Choix des support & canaux : bulletin d'information périodique, site web, TV, radio, réseaux sociaux, charte graphique régionale de l'ESS</div></div><div><div>2. Lancement des projets transverses de promotion de l'ESS (exemples)</div><div><ul style="list-style-type: none">Machés itinérants locauxSalon régional et prix régional de l'ESS, en intégrant un prix spécifique pour la femmePromotion de la "marque" ESS : production d'un label, marketing</div></div></div>					<div>Calendrier préliminaire</div> <div><div>20232024202520262027</div><div><div>1</div><div><div></div><div></div><div></div><div></div><div></div></div></div><div><div>2</div><div><div></div><div></div><div></div><div></div><div></div></div></div></div>
Localisation	<ul style="list-style-type: none">Toute la Région	Indicateurs de suivi	<ul style="list-style-type: none">Avancement : délai de réalisation du plan de communication & de lancement des projetsImpact : taux engagement (réseaux sociaux)		Gouvernance & suivi du projet	<ul style="list-style-type: none">Comité projet pour la définition du plan de com, et le suivi de son déploiement

Organisation de campagnes de sensibilisation sur le civisme au profit des femmes citoyennes de la Région

Objectifs	<ul style="list-style-type: none">- Contribuer à l'effort national d'autonomisation économique des femmes- Développer le plan d'actions de l'instance consultative de l'équité, de l'égalité des chances et de l'approche genre			Parties prenantes & rôles	<ul style="list-style-type: none">• Région: pilotage stratégique (instance consultative)• MSFFDS et acteurs de la société civile : appui technique																																				
Description	<ul style="list-style-type: none">• Organisation de campagnes de sensibilisation sur le civisme au profit des femmes• Organisation de workshops et journées dédiées aux femmes portant sur multiples thématiques• Identification des thématiques• Elaboration du dispositif de communication y afférant																																								
Budget	<div><div>Budget global</div><div>50 MDH</div><div>Part de la Région</div><div>50 MDH</div></div>			Budget des 3 premières années	<ul style="list-style-type: none">• Année 1 (2023) : 10• Année 2 (2024) : 10• Année 3 (2025) : 10																																				
Actions	<ol style="list-style-type: none">1. Identification des thématiques en étroite collaboration avec les acteurs publics et les acteurs de la société civile, dans le cadre de l'Instance consultative de l'équité, de l'égalité des chances et de l'approche genre2. Préparation du dispositif de communication3. Organisation des journées et workshops4. Lancement des campagnes5. Déploiement généralisé sur l'ensemble de la Région			<div>Calendrier préliminaire</div> <table><tr><th></th><th>2023</th><th>2024</th><th>2025</th><th>2026</th><th>2027</th></tr><tr><td>1</td><td>■</td><td></td><td></td><td></td><td></td></tr><tr><td>2</td><td>■</td><td></td><td></td><td></td><td></td></tr><tr><td>3</td><td></td><td>■</td><td></td><td></td><td></td></tr><tr><td>4</td><td></td><td>■</td><td></td><td></td><td></td></tr><tr><td>5</td><td></td><td></td><td>■</td><td>■</td><td>■</td></tr></table>			2023	2024	2025	2026	2027	1	■					2	■					3		■				4		■				5			■	■	■
	2023	2024	2025	2026	2027																																				
1	■																																								
2	■																																								
3		■																																							
4		■																																							
5			■	■	■																																				
Localisation	<ul style="list-style-type: none">• Région CS	Indicateurs de suivi	<ul style="list-style-type: none">• Nb d'actes de violence dénoncés	Gouvernance & Suivi du projet	<ul style="list-style-type: none">• Comité projet pendant la phase de conception																																				

Programme de digitalisation des collectivités territoriales

Objectifs	<ul style="list-style-type: none">Améliorer l'environnement de travail et la productivité des communes de la régionAméliorer le niveau de service aux citoyensrenforcer les actions prévues par la DGCT dans le cadre du chantier de la digitalisation des collectivités territoriales		Parties prenantes & rôles	<ul style="list-style-type: none">Région, MI, MNTRA : pilotage stratégique et financementAutres acteurs publics (ex: ADD) : Assistance technique et formation									
Description	<ul style="list-style-type: none">Mise en place d'un système IT et de plateformes au bénéfice de toutes les administrations des collectivités territoriales du territoire												
Budget	Budget global 100 M Dh Part de la Région 40 MDh		Budget des 3 1 ^{ères} années	<ul style="list-style-type: none">Année 1 - 2023 : 10 M DhAnnée 2 - 2024 : 10 M DhAnnée 3 - 2025 : 10 M Dh									
Plan d'action	<p>Prérequis : Mise en place et déploiement de campagne de formation aux outils digitaux à destination des cadres des collectivités territoriales capitalisant sur le chantier mené par la DGCT</p> <p>1. Identification des caractéristiques de l'architecture IT cible</p> <ul style="list-style-type: none">Identification & recensement & des acteurs (utilisateurs dans les collectivités)Cartographie des processus à adresser & fonctionnalités à proposer <p>2. Lancement d'un appel d'offre pour mise en place & déploiement du système IT</p> <ul style="list-style-type: none">Infrastructures pour équipement en système d'exploitation et applicationsProcessus d'achats groupés			<p>Calendrier préliminaire</p> <table border="1"><caption>Calendrier préliminaire</caption><thead><tr><th>Task</th><th>Start</th><th>End</th></tr></thead><tbody><tr><td>1</td><td>2023-01-01</td><td>2023-06-30</td></tr><tr><td>2</td><td>2023-06-30</td><td>2024-06-30</td></tr></tbody></table>	Task	Start	End	1	2023-01-01	2023-06-30	2	2023-06-30	2024-06-30
Task	Start	End											
1	2023-01-01	2023-06-30											
2	2023-06-30	2024-06-30											
Localisation	Toute la Région	Indicateurs de suivi	<ul style="list-style-type: none">Impact & avancement : # utilisateurs & part des collectivités locales équipées	Gouvernance & suivi du projet	Comité projet pendant la phase de conception et de déploiement								

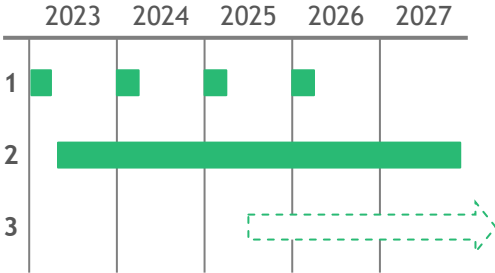
Appui au programme de couverture des zones blanches (Programme non budgétisé)

Objectifs	<ul style="list-style-type: none">Améliorer la couverture réseau télécom dans la région, en particulier en zones rurales		Parties prenantes & rôles	<ul style="list-style-type: none">Région : participation au financement et appui institutionnelANRT : pilotage stratégique & opérationnelOpérateurs télécom : réalisation des travaux
Description	<ul style="list-style-type: none">Augmentation de la couverture des zones blanches en réseau télécomDéploiement du réseau filaire (fibre optique) dans des zones sélectionnées			
Budget	<ul style="list-style-type: none">✓ Le financement de ce programme est couvert en globalité par l'ANRT, à travers son programme déployé à l'échelle nationale.✓ La contribution RCS sera matérialisée dans le cadre de l'action 2 ci-après.		Budget des 3 1 ^{ères} années	<ul style="list-style-type: none">Non disponible
Plan d'action	<div><div><div>1. Action 1 : Augmentation de la couverture réseau des zones blanches</div><div>Identification des zones non encore couvertes par le réseau télécom par l'ANRT et complément de zones à recenser par la RCS pour en informer l'ANRT afin de les couvrir.</div></div><div><div>2. Action 2 : Mutualisation des infrastructures</div><div>à travers les projets qui seront lancés par la région et/ou ses partenaires, qui feront l'objet de précision dans les cahiers de charges, lors du lancement des appels d'offres : pose de fourreaux : conduites dans lesquelles les câbles seront mis en place.</div></div></div>			<div><div>Calendrier préliminaire</div><div><div><div>2023</div><div>2024</div><div>2025</div></div><div><div>1</div><div>2</div><div>3</div><div>4</div><div>5</div></div><div></div></div></div>
Localisation	<ul style="list-style-type: none">Toute la Région	Indicateurs de suivi	<ul style="list-style-type: none">Avancement : délai de lancement des appels d'offre & durée des travauxImpact : taux de couverture réseau (3G/4G & fibre optique)	<div>Gouvernance & suivi du projet</div> <ul style="list-style-type: none">Comité de suivi : Région, ANRT,

Programme des Écoles de la deuxième chance-nouvelle génération (réhabilitation et équipement)

Objectifs	<ul style="list-style-type: none">Lutter contre le décrochage scolaireFavoriser l'insertion des jeunes			Parties prenantes & rôles	<ul style="list-style-type: none">AREF : Maitre d’ouvrage (Réhabilitation)Région: contribution financière et appui institutionnel, MO : Equipement)	
Description	<ul style="list-style-type: none">Réhabiliter et équiper les écoles de deuxième chance					
Budget	Budget global	39 MDH	Part de la Région	9 MDH	Budget des 3 premières années	<ul style="list-style-type: none">Année 1 - 2023 : 9 M Dh
Actions	<ol style="list-style-type: none">Réhabilitation de 15 écoles de deuxième chance nouvelle générationEquipement des 15 écoles de deuxième chance nouvelle génération				Calendrier préliminaire En fonction du planning de l'AREF	
Localisation	<ul style="list-style-type: none">Toutes les provinces de la région	Indicateurs de suivi	<ul style="list-style-type: none">Taux d’avancement des travauxNombre d’élèves bénéficiairesTaux de décrochage scolaire		Gouvernance & Suivi du projet	<ul style="list-style-type: none">Comité constitué de l'AREF, de la Wilaya et des représentants de la Région

Programme régional des écoles communautaires en milieu rural incluant l'offre du transport scolaire

Objectifs		Améliorer l'accès des populations rurales aux écoles Réduire le taux de déperdition scolaire Mise en place d'un système de transport scolaire qui permet à tous les enfants qui ne sont pas logés dans les internats de poursuivre leur scolarité dans de bonnes conditions		Parties prenantes & rôles	Région : pilotage stratégique, co-financement, MO : équipement AREF :Financement, MO: Réhabilitation, pilotage opérationnel Provinces : Appui à la gestion du transport scolaire au niveau des communes concernées.	
Description		Acquisition de minibus pour le transport scolaire, en associant les provinces dans le cadre d'une vision globale de gestion de ce service au niveau des territoires concernés.				
Budget		Budget global 235 M DhPart de la Région 81 M Dh		Budget des 3 1ères années	Année 1 - 2023 : 6,181 M Dh Année 2 - 2024 : 6,181 M Dh Année 3 - 2025 : 6,181 M Dh	
Plan d'action		1- Elaboration des CPS pour : Construction de 20 écoles communautaires Equipement de 20 écoles communautaires 2- Lancement des appels d'offres et Suivi des travaux 3- Acquisition des mini-bus pour développer le transport scolaire, en partenariat avec les provinces, pour mutualiser le mode de gestion			Calendrier préliminaire 	
Localisation		Toute la Région	Indicateurs de suivi	Avancement : # minibus alloués Impact : # d'élèves transportés, taux de décrochage scolaire	Gouvernance & suivi du projet	Comité constitué de l'AREF, la Région, la Wilaya et des Provinces concernées pour la mise en place du système de transport scolaire



Programme des écoles digitales « e-madrassa »

Objectifs	<ul style="list-style-type: none">Intégration des technologies de l’information et de la communication dans l’enseignementRéduction des inégalités numériques			Parties prenantes & rôles	<ul style="list-style-type: none">Région: financement et appui institutionnel, MO: équipementAREF : Co-financement	
Description	<ul style="list-style-type: none">Equipement des établissements scolaires en matériel informatique nécessaire à l'intégration des technologies de l'information dans l'enseignement					
Budget	Budget global	460 MDH	Part de la Région	378 MDH	Budget des 3 premières années	<ul style="list-style-type: none">Année 1 - 2023 : 75,6 M DhAnnée 2 - 2024 : 75,6 M DhAnnée 3 - 2025 : 75,6 M Dh
Actions	<div>1. Équipement des salles et acquisition de valises multimédias<ul style="list-style-type: none">332 salles multimédias dans le collégial et le qualifiant678 valises multimédias pour les satellites</div> <div>2. Equipement via l’acquisition de 25 200 PC et vidéoprojecteurs</div>				Calendrier préliminaire En fonction du planning de l'AREF	
Localisation	<ul style="list-style-type: none">Toutes les provinces de la région	Indicateurs de suivi	<ul style="list-style-type: none">Nombre de salles multimédias équipéesNombre d'élèves bénéficiant des infrastructures E-madrassa		Gouvernance & Suivi du projet	<ul style="list-style-type: none">Comité constitué de l'AREF, de la Wilaya et des représentants de la Région

Programme « Raoudi » pour la généralisation du préscolaire

Objectifs	<ul style="list-style-type: none">Améliorer les taux de scolarisation des enfantsAméliorer l'accès des populations rurales aux écolesRéduire le taux de déperdition scolaireParticiper à l'effort national d'autonomisation économique des femmes			Parties prenantes & rôles	<ul style="list-style-type: none">Région: Financement et appui institutionnelAREF : Financement et Maitise d'ouvrage
Description	<ul style="list-style-type: none">Ce projet vise à lutter contre la déperdition scolaire à travers la généralisation d'un enseignement de préscolaire de qualité à la fin de l'année 2027				
Budget	<div><div>Budget global</div><div>1 067 MDH</div><div>Part de la Région</div><div>32 MDH</div></div>			Budget des 3 premières années	<ul style="list-style-type: none">Année 1 - 2023 : 6,47 M DhAnnée 2 - 2024 : 6,47 M DhAnnée 3 - 2025 : 6,47 M Dh
Actions	<div><div>1. Réhabilitation de salles de classes</div><div>- 301 salles de classes</div><div>2. Construction de salles de classes</div><div>- 777 salles de classes</div><div>3. Equipement de salles de classes</div><div>- 1087 salles de classes</div><div>4- Fonctionnement des classes estimée à 50 Kdh par acteur gestionnaire.</div></div>			Calendrier préliminaire En fonction du planning de l'AREF	
Localisation	<ul style="list-style-type: none">Toutes les provinces de la région	Indicateurs de suivi	<ul style="list-style-type: none">Nombre de classes ouvertesNombre d'élèves admisTaux de scolarisation au pré-scolaire	Gouvernance & Suivi du projet	<ul style="list-style-type: none">Comité constitué de l'AREF, de la Wilaya et des représentants de la Région



Programme régional de réhabilitation des établissements scolaires

Objectifs	<ul style="list-style-type: none">Améliorer les taux de scolarisation des enfantsAméliorer l'accès des populations rurales aux écolesRéduire le taux de déperdition scolaireParticiper à l'effort national d'autonomisation économique des femmes			Parties prenantes & rôles	<ul style="list-style-type: none">Région: financement et appui institutionnelAREF : Co-financement et maitrise d'ouvrage
Description	<ul style="list-style-type: none">Réhabilitation de 5580 salles de classes au niveau établissements scolaires de la Région				
Budget	Budget global	1 209 MDH 12 MDH déjà conventionnés en 2022	Part de la Région 6,8 MDH 6,8 MDH déjà programmés en 2022	Budget des 3 premières années	<ul style="list-style-type: none">Année 1 - 2023 : 3,8 M DhAnnée 2 - 2024 : 3 M DhAnnée 3 - 2025 : 1 M Dh
Actions	1- Elaboration des CPS pour la réhabilitation 2- Lancement des appels d'offres et Suivi des travaux			Calendrier préliminaire En fonction du planning de l'AREF	
Localisation	<ul style="list-style-type: none">Toutes les provinces de la région	Indicateurs de suivi	<ul style="list-style-type: none">Nombre de salles multimédias équipéesNombre d'élèves bénéficiant des infrastructures E-madrassa	Gouvernance & Suivi du projet	<ul style="list-style-type: none">Comité constitué de l'AREF, de la Wilaya et des représentants de la Région

المملكة المغربية
Royaume du Maroc



• • • • •
جهة الدار البيضاء-سطات
ⵜⴰⴳⴷⴰⵢⵜ ⵏ ⵏⵓⵔ ⵏ ⵓⵙⵏⴰⵙ
RÉGION CASABLANCA-SETTAT

➤ Fiches-projets par axe du PDR

➤ **AXE 2** : Mobilité régionale

Augmentation de la desserte ferroviaire métropolitaine & régionale

Objectifs	<ul style="list-style-type: none">Renforcer l'attractivité de la métropole pour les entreprises, les citoyens, les investisseurs étrangersRenforcer la cohésion territoriale de la métropoleContribuer à limiter la congestion et l'impact environnemental des déplacements par véhicules particuliers			Parties prenantes & rôles	<ul style="list-style-type: none">Région : pilotage du projetONCF : réalisation des études, exploitationAutres partenaires (financiers): Préfectures de Casablanca et Mohammedia et Provinces de Nouaceur, Benslimane, Settat, El Jadida, Berrechid; ONDA; OCP; CDG; Etat/MEF	
Description	<ul style="list-style-type: none">Mise en place d'une offre métropolitaine & régionale de transport ferroviaire : nouvelles lignes métropolitaines (entre Mohammedia & Nouaceur) et renforcement de la desserte sur les lignes régionalesRéalisation de travaux d'infrastructure & acquisition de matériel dédié					
Budget	Budget global	11 Mds Dh	Part de la Région	2,5 Mds Dh	Budget 3 1 ^{ères} années	<ul style="list-style-type: none">2023 : 500 Mdhs2024 : 500 Mdhs2025 : 500 Mdhs
Plan d'action	<div><div><div>1. Élaboration d'un masterplan & d'un plan de transport<ul style="list-style-type: none">Étude du trafic (horaires, fréquences, prix, gares/haltes supplémentaires)Analyse du besoin en investissement (infrastructures & matériel roulant)Plan de transport (horaires, fréquences, prix, gares/haltes supplémentaires) & business planPlan marketing/communication de l'offre régionale & étude d'impact socio-économique</div><div>2. Constitution du tour de table & choix du montage (mode d'exploitation, portage des actifs, gouvernance)<ul style="list-style-type: none">Création d'une structure dédiée pour l'exploitation avec participation de la Région</div><div>3. Réalisation des travaux, achat du matériel roulant & lancement de l'exploitation</div></div></div>					Calendrier préliminaire
Localisation	Région Casablanca-Settat	Indicateurs de suivi	<ul style="list-style-type: none">Impact : # voyageurs & part modale du trainAvancement : taux d'avancement des travaux	Gouvernance & suivi du projet	<ul style="list-style-type: none">Comité projet pour les phases d'étude et de constructionParticipation de la Région à la gouvernance de la sté d'exploitation	

Accélération d'axes routiers structurants

Objectifs	<ul style="list-style-type: none">Augmenter la connectivité, la cohésion et la compétitivité du territoire régional en réduisant les coûts et les délais de transport		Parties prenantes & rôles	<ul style="list-style-type: none">Région : pilotage stratégique sur les aspects de priorisation, appui institutionnel, co-financementMEE : pilotage stratégique et opérationnel, assistance technique pour l'évaluation des projets, co-financementMI, Provinces et communes : co-financement		
Description	<ul style="list-style-type: none">Réaliser des projets routiers priorités					
Budget	Budget global	5 005 MDH <div>3 471 MDH déjà conventionnés en 2022</div>	Part de la région	1590,15 MDH <div>848 MDH déjà programmés en 2022</div>	Budget des 3 1 ^{ères} années	<ul style="list-style-type: none">Année 1 - 2023 : 146,40 M DhAnnée 2 - 2024 : 146,40 M DhAnnée 3 - 2025 : 146,40 M Dh
Plan d'action	<div><div><div>1. Identification des projets prioritaires - axes routiers - (Liste des axes routiers précisée au niveau de l'annexe 1 avec leurs montages financiers)</div><div><ul style="list-style-type: none">14 projets ayant fait l'objet de conventions votées6 nouveaux projets routiers objet de nouvelles conventions à élaborer en partenariat avec le MEE, dont celle de la liaison Oued Cherrat-Mansouria est déjà signée.</div></div><div>2. Lancement des appels d'offre pour la réalisation des travaux et suivi des travaux (pour chaque projet)</div></div> <div><div>Calendrier préliminaire</div><div><div><div>20232024202520262027</div><div><div>1</div><div>2</div></div><div><div><div><div></div></div><div></div><div></div><div></div><div></div></div><div><div><div></div></div><div></div><div></div><div></div><div></div></div><div><div><div></div></div><div></div><div></div><div></div><div></div></div><div><div><div></div></div><div></div><div></div><div></div><div></div></div><div><div><div></div></div><div></div><div></div><div></div><div></div></div></div></div></div></div>					
Localisation	<ul style="list-style-type: none">Toute la Région	Indicateurs de suivi	<ul style="list-style-type: none">Avancement : taux d'avancement des travaux, # km réalisésImpact : état des routes, niveaux de trafic vs capacité - durées de déplacements - accidentologie	Gouvernance & suivi du projet	<ul style="list-style-type: none">Comité Région/MEE/Wilaya,MOAD pour le suivi de la réalisation des travaux par projet routier	

Programme de réalisation de routes rurales

Objectifs	<ul style="list-style-type: none">Désenclaver les populations rurales			Parties prenantes & rôles	<ul style="list-style-type: none">Région : pilote stratégique et financement, maitrise d’ouvrageMEE : Co-financement
Description	<ul style="list-style-type: none">Définition et mise en œuvre d'un plan régional de construction & aménagement de routes rurales				
Budget	<div>Budget global2 100 Mds DhPart de la Région1470 MDh</div>			Budget des 3 1 ^{ères} années	<ul style="list-style-type: none">Année 1 - 2023 : 100 M DhAnnée 2 - 2024 : 225 M DhAnnée 3 - 2025 : 250 M Dh
Consistance	<div><div><div>1. Définition du linéaire à réaliser<ul style="list-style-type: none">Identification des routes aménageables vs. à construireSélection sur la base des demandes des communes</div><div>2. Élaboration d'un plan de construction & d'aménagement des routes rurales</div><div>3. Lancement des appels d'offre pour la construction et le suivi des travaux</div><div>4. Planification des travaux via un calendrier décidé par la Région</div><div>5. Suivi des travaux</div></div></div>				<div>Calendrier préliminaire</div> <div><div>20232024</div><div><div>1</div><div>2</div><div>3</div><div>4</div><div>5</div></div><div><div></div><div></div><div></div><div></div><div></div></div></div>
Localisation	<ul style="list-style-type: none">Milieu rural de la région	Indicateurs de suivi	<ul style="list-style-type: none">Taux d'avancement des travauxLinéaire réaliséCoût au km# habitants desservis	Gouvernance & suivi du projet	<ul style="list-style-type: none">Comité de suivi du programme piloté par la région

Création d'une centrale de mobilité régionale

Objectifs	<ul style="list-style-type: none">Faciliter l'accès à l'information sur le transport régionalFavoriser le transport multimodal			Parties prenantes & rôles	<ul style="list-style-type: none">Région : pilotage stratégique, co-financementMTL, ONCF Appui institutionnel et Assistance technique												
Description	<ul style="list-style-type: none">Création d'une centrale de mobilité régionale ayant pour rôles principaux la mise à disposition d'un outil d'information digitalisé & un centre d'appel pour l'information & la réservation (le cas échéant) sur le transport régional																
Budget	Budget global 23 M Dh Part de la Région 23 M Dh			Budget des 3 1ères années	<ul style="list-style-type: none">Année 1 - 2023 : 8 M DhAnnée 2 - 2024 : 5 M DhAnnée 3 - 2025 : 4 M Dh												
Plan d'action	<div><div>1. Définition du rôle et des capacités de la centrale de mobilité<ul style="list-style-type: none">Collecte des informations concernant l'offre de transport régionale (autocars, grands taxis, transport mixte ; horaires, lignes, etc.)Conception d'une plateforme digital avec système d'information géolocaliséeMise en place d'un centre d'appel pour l'information et la réservation des transports concernés</div><div>2. Lancement d'un appel d'offre et sélection d'un opérateur & mise en place de la centrale<ul style="list-style-type: none">Par exemple : RATPDev, TransDev, etc.Subventions d'exploitation</div></div>				<div>Calendrier préliminaire</div> <table><thead><tr><th></th><th>2023</th><th>2024</th><th>2025</th></tr></thead><tbody><tr><td>1</td><td colspan="3"></td></tr><tr><td>2</td><td colspan="3"></td></tr></tbody></table>		2023	2024	2025	1				2			
	2023	2024	2025														
1																	
2																	
Localisation	<ul style="list-style-type: none">Toute la Région	Indicateurs de suivi	<ul style="list-style-type: none">Avancement : délai de lancement de l'appel d'offreImpact : fréquentation des ressources digitales ; utilisation du centre d'appel	Gouvernance & suivi du projet	<ul style="list-style-type: none">Comité de suivi du projetOrgane de gouvernance de la centrale de mobilité												

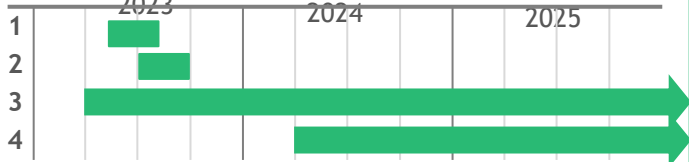
المملكة المغربية
Royaume du Maroc



• • • • •
جهة الدار البيضاء-سطات
ⵜⴰⴳⴷⴰⵢⵜ ⵏ ⵏⵓⵔ ⵏ ⵓⵙⵏⵓⵔ
RÉGION CASABLANCA-SETTAT

- Fiches-projets par axe du PDR
 - **AXE 3** : Locomotive de l'économie nationale

Création d'une foncière régionale et développement de zones d'activité de proximité

Objectifs	<ul style="list-style-type: none">Développer l'activité au niveau local en proposant des zones d'activité économique compétitivesDisposer d'une réserve stratégique en foncier industrielDévelopper des secteurs créateurs d'emplois			Parties prenantes & rôles	<ul style="list-style-type: none">Région : pilotage du projet et financementMIC, MI, MTAESS: co-financementCRI, CDG, fédérations professionnelles : définition des besoins et assistance techniqueAgences urbaines : décisions relatives aux plans d'urbanismeDomaine de l'état : assistance foncierPartenaire aménageur-développeur : à définir dans le cadre de PPP
Description	<p>Composante 1 : Disposer d'une réserve stratégique en foncier mobilisable pour l'investissement, à travers l'acquisition d'assiettes foncières (actifs assainis), de sorte à les porter par une société foncière régionale appartenant à RCS.</p> <p>Composante 2 : Aménagement et gestion de zones d'activités économiques (industriel, généraliste ou autres), ainsi que des ZAEs de proximité, en partenariat avec le secteur privé ;</p>				
Budget	Budget global 1 160 M Dh Part de la région 600 M Dh			Budget des 3 1 ^{ères} années	<ul style="list-style-type: none">Année 1 - 2023 : 120 M DhAnnée 2 - 2024 : 120 M DhAnnée 3 - 2025 : 120 M Dh
Plan d'action	<ol style="list-style-type: none">Identification des zones prioritaires à développer et sécurisation des fonciersLancement des études technico-financières (modèle de gestion, exploitation, montage financier) et des études architecturalesDéveloppement-aménagement des zones dans le cadre de PPPStructuration de la société foncière régionale				<div>Calendrier préliminaire</div> 
Localisation	<ul style="list-style-type: none">Toute la Région	Indicateurs de suivi	<ul style="list-style-type: none">Avancement : # ha commercialisésImpact : # emplois dans les zones	Gouvernance & suivi du projet	<ul style="list-style-type: none">Comité projet pendant la phase de conceptionComité de suivi pendant l'exécution des travaux

Programme de réhabilitation de zones d'activité économiques

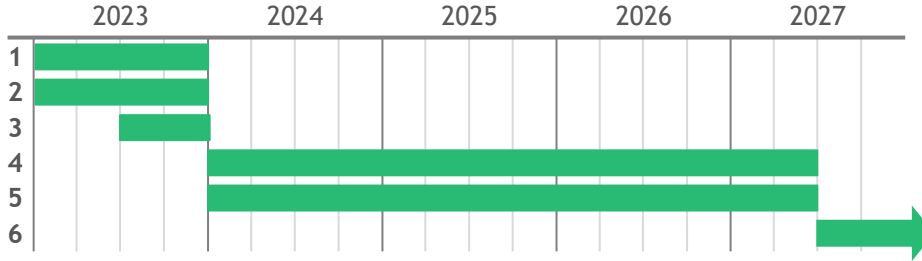
Objectifs	<ul style="list-style-type: none">Développer l'activité au niveau local et dynamiser les bassins d'emploisMettre à disposition des industriels, des zones réhabilitées en réponse aux besoins du marché		Parties prenantes & rôles	<ul style="list-style-type: none">Région : pilotage du projet et financementFinancement: Communes, provinces, et autres																					
Description	<ul style="list-style-type: none">Réhabiliter les zones d'activité économiques (assainissement, aménagement, voiries ,etc.)																								
Budget	Budget global <div>390 M Dh</div> <div>140 MDH déjà conventionnés en 2022</div>	Part de la région <div>290 M Dh</div> <div>140 MDH déjà programmés en 2022</div>		<ul style="list-style-type: none">Année 1 - 2023 : 50 M DhAnnée 2 - 2024 : 30 M DhAnnée 3 - 2025 : 30 M Dh																					
Plan d'action	<div>1. Identification & sélection des zones à réhabiliter</div> <ul style="list-style-type: none">En cours : ZI Aïn Sebâa et Sidi BernoussiCaractérisation du besoin <div>2. Lancement d'appels d'offre pour les travaux & sélection</div> <div>3. Suivi des travaux</div>			<div>Calendrier préliminaire</div> <table><tr><th></th><th>2023</th><th>2024</th><th>2025</th></tr><tr><td>1</td><td><div></div></td><td></td><td></td></tr><tr><td>2</td><td><div></div></td><td></td><td></td></tr><tr><td>3</td><td><div></div></td><td><div></div></td><td></td></tr><tr><td>4</td><td></td><td><div></div></td><td><div></div></td></tr></table>			2023	2024	2025	1	<div></div>			2	<div></div>			3	<div></div>	<div></div>		4		<div></div>	<div></div>
	2023	2024	2025																						
1	<div></div>																								
2	<div></div>																								
3	<div></div>	<div></div>																							
4		<div></div>	<div></div>																						
Localisation	<ul style="list-style-type: none">ZI Aïn Sebâa et ZI Sidi Bernoussi en coursAutres localités à identifier	Indicateurs de suivi	<ul style="list-style-type: none">Impact : # emplois dans les zonesAvancement : # ha réhabilités	Gouvernance & suivi du projet	<ul style="list-style-type: none">Comité de suivi des projets de réhabilitation																				

Centre de congrès et d'exposition de Casablanca - Site OFEC

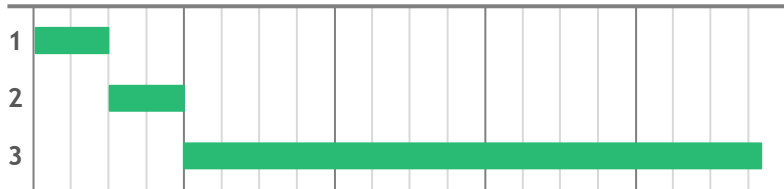
Objectifs	<ul style="list-style-type: none">• Accélérer le développement de Casablanca comme hub international• Développer le tourisme de congrès et d'exposition dans la région• Augmenter le nombre de nuitées à Casablanca			Parties prenantes & rôles	<ul style="list-style-type: none">• Région, CP Casablanca, Ville de Casablanca, MICEPP : pilotage stratégique, appui institutionnel et co-financement• CRT, Casa Events: assistance technique,
Description	Adaptation de l'espace offert par de le site d l'OFEC en: <ul style="list-style-type: none">- un espace de congrès de 5940 m2- un espace d'exposition de 11 880 m2- d'une salle de conférences de 2101 places- de 2 salles plénières de 112 chacune (49 places/salle) et d'autres espaces				
Budget	Budget global 80 MDH Part de la région 30 M Dh			Budget des 3 1ères années	<ul style="list-style-type: none">• Année 1 - 2023 : 20 M Dh• Année 2 - 2024 : 10 M Dh• Année 3 - 2025 : 0 M Dh
Plan d'action	<ul style="list-style-type: none">- Lancement des appels d'offres relatifs aux travaux d'adaptation du site- Suivi des travaux- Structuration des scénarios d'exploitation à la fois des congrès et des exhibitions				<div>Calendrier préliminaire</div> <div><div>20232024202520262027</div><div><div>1</div><div>2</div></div><div><div></div><div></div></div></div>
Localisation	<ul style="list-style-type: none">• Site de l'OFEC	Indicateurs de suivi	<ul style="list-style-type: none">• Avancement : délais de réalisation• Impact : # événements, # visiteurs, # emplois créés	Gouvernance & suivi du projet	<ul style="list-style-type: none">• Comité de pilotage et de suivi pour les phases d'étude et de construction• Participation à la gouvernance

46

Appui à la construction de la plateforme agro-alimentaire de la RCS

Objectifs	<ul style="list-style-type: none">Renforcer les chaines de distribution agricoles et agro-alimentaires dans la régionCréer de l'emploi			Parties prenantes & rôles	<ul style="list-style-type: none">Région et Ville de Casablanca: Pilotage, appui institutionnel, et co-financementMI, MAPMDREF, MIC, commune de Had Soualem : co-financementAgence Urbaine de Casablanca : appui institutionnelCasa Prestations : Maitrise d’ouvrage déléguée																																						
Description	<ul style="list-style-type: none">Construction de la plateforme agro-alimentaire selon les standards internationaux : 200 Ha, multiproduits (marché de gros fruits et légumes, poisson, céréales, etc)Exploitation de la plateforme dans le cadre d’un PPP																																										
Budget	Budget global	1 500 MDH	Part de la Région	200 MDH	Budget des 3 premières années	2023 Année 1 : 40 MDH 2024 Année 2 : 40 MDH 2025 Année 3 : 40 MDH																																					
Plan d'action	<ol style="list-style-type: none">Identification et mobilisation du foncier<ul style="list-style-type: none">Option en cours de mobilisation au niveau de Had SoualemConstitution du tour de table : en collaboration avec les parties prenantes clés concernées (MI, MAPDREF, MIC, Communes)Étude de faisabilité technique, économique et financièreLancement d'un appel d'offre pour la constructionAmorçage d'un dialogue avec les exploitants actuels du marché de grosLancement d'un appel d'offre pour l'exploitation et détermination du modèle de gouvernance & gestion				Calendrier préliminaire																																						
					 <table><tr><th></th><th>2023</th><th>2024</th><th>2025</th><th>2026</th><th>2027</th></tr><tr><td>1</td><td colspan="5"></td></tr><tr><td>2</td><td colspan="5"></td></tr><tr><td>3</td><td colspan="5"></td></tr><tr><td>4</td><td colspan="5"></td></tr><tr><td>5</td><td colspan="5"></td></tr><tr><td>6</td><td colspan="5"></td></tr></table>			2023	2024	2025	2026	2027	1						2						3						4						5						6
	2023	2024	2025	2026	2027																																						
1																																											
2																																											
3																																											
4																																											
5																																											
6																																											
Localisation	Had Soualem (Province de Berrechid),	Indicateurs de suivi	<ul style="list-style-type: none">Taux d'avancement des travauxImpact : tonnage, CA, # emplois créés		Gouvernance & suivi du projet	<ul style="list-style-type: none">Comité projet pour les phases d'étude et de constructionParticipation à la gouvernance																																					

Programme de développement de la Recherche et de l'Innovation en partenariat avec les Universités

Objectifs	<ul style="list-style-type: none">Renforcer et encourager la recherche universitaire dans la régionFaire émerger des startups étudiantes et renforcer l’innovation dans le milieu universitaireCatalyser la collaboration entre le monde universitaire et le secteur privé			Parties prenantes & rôles	<ul style="list-style-type: none">Région : Pilotage stratégique, appui institutionnel et co-financementUniversités: Pilotage opérationnelCGEM, CRI : participation aux commissions de sélectionSecteur privé: Co-financement
Description	Déploiement de trois programmes: 1- Programme régional de Bourses d’Innovation : Mise en place d’un dispositif de financement de recherche commun aux 3 Universités Publiques de la Région 2- Programme régional d’entrepreneuriat dans le milieu universitaire à travers l’accompagnement de jeunes étudiants porteurs d’idées de projets à fort potentiel (Sciences et Digital) en réponse aux problématique du territoire régional 3- Programme régional de transfert technologique en partenariat avec le secteur privé				
Budget	Budget global financé à 100% par la Région ~ 57 MDH			Budget des 3 premières années	<ul style="list-style-type: none">2023 Année 1: 12 MDH2024 Année 2: 12 MDH2025 Année 3: 11 MDH
Actions	1. Elaboration de l’appel à projets qui sera lancé par les structures de recherche et identification des thématiques de recherche 2. Structuration du programme (accompagnement et formation par les Universités) , élaboration des appels à projets conjoints à lancer vers les jeune étudiants, critères d’éligibilité, modalités de sélection des bénéficiaires 3. Identifier les sujets de recherche prioritaires et Etablissement des procédures d'appels à soumission de projets			Calendrier préliminaire 	
Localisation	<ul style="list-style-type: none">Universités de la région	Indicateurs de suivi	<ul style="list-style-type: none">Nombre de doctorantsNb. de brevets	Gouvernance & Suivi du projet	<ul style="list-style-type: none">Commission comprenant la Région, les universités et le secteur privé (CGEM, CRI...)

Création d'une plateforme d'étude et de connaissance du territoire

Objectifs	<ul style="list-style-type: none">Renforcer la collecte et l'analyse des données à l'échelle régionaleGarantir la fiabilité des données capitalisant sur la convergence entre l'ensemble des parties prenantes			Parties prenantes & rôles	<ul style="list-style-type: none">Région : Pilotage stratégique, appui institutionnel et co-financementHCP, CRI, instituts de recherche : Réalisation des études et recherches et Identification des sujets d'étude
Description	Création d'une plateforme d'étude et de connaissance du territoire qui permet à la Région de disposer de données actualisées et de qualité sur son territoire, et de lancer des programmes spécifiques aux besoins du territoire				
Budget	Budget global financé à 100% par la Région <div>~ 40 MDH</div>			Budget des 3 premières années	<ul style="list-style-type: none">Année 1 : 8 MDHAnnée 2: 8 MDHAnnée 3: 8 MDH
Actions	<div>1. Mise en place des prérequis à la création de la plateforme<ul style="list-style-type: none">Création d'une task forceDéfinition des priorités de la région en matière de données et analyses à mener</div> <div>2. Elaboration de l'appel d'offres relative à la conception de la plateforme</div>			<div>Calendrier préliminaire</div> <div><div><div>2023</div><div>2024</div><div>2025</div><div>2026</div><div>2027</div></div><div><div>1</div><div>2</div></div><div><div></div><div></div><div></div><div></div><div></div><div></div><div></div><div></div><div></div><div></div><div></div><div></div><div></div><div></div><div></div><div></div><div></div><div></div><div></div><div></div><div></div><div></div><div></div><div></div><div></div><div></div><div></div><div></div><div></div><div></div><div></div><div></div><div></div><div></div><div></div><div></div><div></div><div></div><div></div><div></div><div></div><div></div><div></div><div></div><div></div><div></div><div></div><div></div><div></div><div></div><div></div><div></div><div></div><div></div><div></div><div></div><div></div><div></div><div></div><div></div><div></div><div></div><div></div><div></div><div></div><div></div><div></div><div></div><div></div><div></div><div></div><div></div><div></div><div></div><div></div><div></div><div></div><div></div><div></div><div></div><div></div><div></div><div></div><div></div><div></div><div></div><div></div><div></div><div></div><div></div><div></div><div></div><div></div><div></div><div></div><div></div><div></div><div></div><div></div><div></div><div></div><div></div><div></div><div></div><div></div><div></div><div></div><div></div><div></div><div></div><div></div><div></div><div></div><div></div><div></div><div></div><div></div><div></div><div></div><div></div><div></div><div></div><div></div><div></div><div></div><div></div><div></div><div></div><div></div><div></div><div></div><div></div><div></div><div></div><div></div><div></div><div></div><div></div><div></div><div></div><div></div><div></div><div></div><div></div><div></div><div></div><div></div><div></div><div></div><div></div><div></div><div></div><div></div><div></div><div></div><div></div><div></div><div></div><div></div><div></div><div></div><div></div><div></div><div></div><div></div><div></div><div></div><div></div><div></div><div></div><div></div><div></div><div></div><div></div><div></div><div></div><div></div><div></div><div></div><div></div><div></div><div></div><div></div><div></div><div></div><div></div><div></div><div></div><div></div><div></div><div></div><div></div><div></div><div></div><div></div><div></div><div></div><div></div><div></div><div></div><div></div><div></div><div></div><div></div><div></div><div></div><div></div><div></div><div></div><div></div><div></div><div></div><div></div><div></div><div></div><div></div><div></div><div></div><div></div><div></div><div></div><div></div><div></div><div></div><div></div><div></div><div></div><div></div><div></div><div></div><div></div><div></div><div></div><div></div><div></div><div></div><div></div><div></div><div></div><div></div><div></div><div></div><div></div><div></div><div></div><div></div><div></div><div></div><div></div><div></div><div></div><div></div><div></div><div></div><div></div><div></div><div></div><div></div><div></div><div></div><div></div><div></div><div></div><div></div><div></div><div></div><div></div><div></div><div></div><div></div><div></div><div></div><div></div><div></div><div></div><div></div><div></div><div></div><div></div><div></div><div></div><div></div><div></div><div></div><div></div><div></div><div></div><div></div><div></div><div></div><div></div><div></div><div></div><div></div><div></div><div></div><div></div><div></div><div></div><div></div><div></div><div></div><div></div><div></div><div></div><div></div><div></div><div></div><div></div><div></div><div></div><div></div><div></div><div></div><div></div><div></div><div></div><div></div><div></div><div></div><div></div><div></div><div></div><div></div><div></div><div></div><div></div><div></div><div></div><div></div><div></div><div></div><div></div><div></div><div></div><div></div><div></div><div></div><div></div><div></div><div></div><div></div><div></div><div></div><div></div><div></div><div></div><div></div><div></div><div></div><div></div><div></div><div></div><div></div><div></div><div></div><div></div><div></div><div></div><div></div><div></div><div></div><div></div><div></div><div></div><div></div><div></div><div></div><div></div><div></div><div></div><div></div><div></div><div></div><div></div><div></div><div></div><div></div><div></div><div></div><div></div><div></div><div></div><div></div><div></div><div></div><div></div><div></div><div></div><div></div><div></div><div></div><div></div><div></div><div></div><div></div><div></div><div></div><div></div><div></div><div></div><div></div><div></div><div></div><div></div><div></div><div></div><div></div><div></div><div></div><div></div><div></div><div></div><div></div><div></div><div></div><div></div><div></div><div></div><div></div><div></div><div></div><div></div><div></div><div></div><div></div><div></div><div></div><div></div><div></div><div></div><div></div><div></div><div></div><div></div><div></div><div></div><div></div><div></div><div></div><div></div><div></div><div></div><div></div><div></div><div></div><div></div><div></div><div></div><div></div><div></div><div></div><div></div><div></div><div></div><div></div><div></div><div></div><div></div><div></div><div></div><div></div><div></div><div></div><div></div><div></div><div></div><div></div><div></div><div></div><div></div><div></div><div></div><div></div><div></div><div></div><div></div><div></div><div></div><div></div><div></div><div></div><div></div><div></div><div></div><div></div><div></div><div></div><div></div><div></div><div></div><div></div><div></div><div></div><div></div><div></div><div></div><div></div><div></div><div></div><div></div><div></div><div></div><div></div><div></div><div></div><div></div><div></div><div></div><div></div><div></div><div></div><div></div><div></div><div></div><div></div><div></div><div></div><div></div><div></div><div></div><div></div><div></div><div></div><div></div><div></div><div></div><div></div><div></div><div></div><div></div><div></div><div></div><div></div><div></div><div></div><div></div><div></div><div></div><div></div><div></div><div></div><div></div><div></div><div></div><div></div><div></div><div></div><div></div><div></div><div></div><div></div><div></div><div></div><div></div><div></div><div></div><div></div><div></div><div></div><div></div><div></div><div></div><div></div><div></div><div></div><div></div><div></div><div></div><div></div><div></div><div></div><div></div><div></div><div></div><div></div><div></div><div></div><div></div><div></div><div></div><div></div><div></div><div></div><div></div><div></div><div></div><div></div><div></div><div></div><div></div><div></div><div></div><div></div><div></div><div></div><div></div><div></div><div></div><div></div><div></div><div></div><div></div><div></div><div></div><div></div><div></div><div></div><div></div><div></div><div></div><div></div><div></div><div></div><div></div><div></div><div></div><div></div><div></div><div></div><div></div><div></div><div></div><div></div><div></div><div></div><div></div><div></div><div></div><div></div><div></div><div></div><div></div><div></div><div></div><div></div><div></div><div></div><div></div><div></div><div></div><div></div><div></div><div></div><div></div><div></div><div></div><div></div><div></div><div></div><div></div><div></div><div></div><div></div><div></div><div></div><div></div><div></div><div></div><div></div><div></div><div></div><div></div><div></div><div></div><div></div><div></div><div></div><div></div><div></div><div></div><div></div><div></div><div></div><div></div><div></div><div></div><div></div><div></div><div></div><div></div><div></div><div></div><div></div><div></div><div></div><div></div><div></div><div></div><div></div><div></div><div></div><div></div><div></div><div></div><div></div><div></div><div></div><div></div><div></div><div></div><div></div><div></div><div></div><div></div><div></div><div></div><div></div><div></div><div></div><div></div><div></div><div></div><div></div><div></div><div></div><div></div><div></div><div></div><div></div><div></div><div></div><div></div><div></div><div></div><div></div><div></div><div></div><div></div><div></div><div></div><div></div><div></div><div></div><div></div><div></div><div></div><div></div><div></div><div></div><div></div><div></div><div></div><div></div><div></div><div></div><div></div><div></div><div></div><div></div><div></div><div></div><div></div><div></div><div></div><div></div><div></div><div></div><div></div><div></div><div></div><div></div><div></div><div></div><div></div><div></div><div></div><div></div><div></div><div></div><div></div><div></div><div></div><div></div><div></div><div></div><div></div><div></div><div></div><div></div><div></div><div></div><div></div><div></div><div></div><div></div><div></div><div></div><div></div><div></div><div></div><div></div><div></div><div></div><div></div><div></div><div></div><div></div><div></div><div></div><div></div><div></div><div></div><div></div><div></div><div></div><div></div><div></div><div></div><div></div><div></div><div></div><div></div><div></div><div></div><div></div><div></div><div></div><div></div><div></div><div></div><div></div><div></div><div></div><div></div><div></div><div></div><div></div><div></div><div></div><div></div><div></div><div></div><div></div><div></div><div></div><div></div><div></div><div></div><div></div><div></div><div></div><div></div><div></div><div></div><div></div><div></div><div></div><div></div><div></div><div></div><div></div><div></div><div></div><div></div><div></div><div></div><div></div><div></div><div></div><div></div><div></div><div></div><div></div><div></div><div></div><div></div><div></div><div></div><div></div><div></div><div></div><div></div><div></div><div></div><div></div><div></div><div></div><div></div><div></div><div></div><div></div><div></div><div></div><div></div><div></div><div></div><div></div><div></div><div></div><div></div><div></div><div></div><div></div><div></div><div></div><div></div><div></div><div></div><div></div><div></div><div></div><div></div><div></div><div></div><div></div><div></div><div></div><div></div><div></div><div></div><div></div><div></div><div></div><div></div><div></div><div></div><div></div><div></div><div></div><div></div><div></div><div></div><div></div><div></div><div></div><div></div><div></div><div></div><div></div><div></div><div></div><div></div><div></div><div></div><div></div><div></div><div></div><div></div><div></div><div></div><div></div><div></div><div></div><div></div><div></div><div></div><div></div><div></div><div></div><div></div><div></div><div></div><div></div><div></div><div></div><div></div><div></div><div></div><div></div><div></div><div></div><div></div><div></div><div></div><div></div><div></div><div></div><div></div><div></div><div></div><div></div><div></div><div></div><div></div><div></div><div></div><div></div><div></div><div></div><div></div><div></div><div></div><div></div><div></div><div></div><div></div><div></div><div></div><div></div><div></div><div></div><div></div><div></div><div></div><div></div><div></div><div></div><div></div><div></div><div></div><div></div><div></div><div></div><div></div><div></div><div></div><div></div><div></div><div></div><div></div><div></div><div></div><div></div><div></div><div></div><div></div><div></div><div></div><div></div><div></div><div></div><div></div><div></div><div></div><div></div><div></div><div></div><div></div><div></div><div></div><div></div><div></div><div></div><div></div><div></div><div></div><div></div><div></div><div></div><div></div><div></div><div></div><div></div><div></div><div></div><div></div><div></div><div></div><div></div><div></div><div></div><div></div><div></div><div></div><div></div><div></div><div></div><div></div><div></div><div></div><div></div><div></div><div></div><div></div><div></div><div></div><div></div><div></div><div></div><div></div><div></div><div></div><div></div><div></div><div></div><div></div><div></div><div></div><div></div><div></div><div></div><div></div><div></div><div></div><div></div><div></div><div></div><div></div><div></div><div></div><div></div><div></div><div></div><div></div><div></div><div></div><div></div><div></div><div></div><div></div><div></div><div></div><div></div><div></div><div></div><div></div><div></div><div></div><div></div><div></div><div></div><div></div><div></div><div></div><div></div><div></div><div></div><div></div><div></div><div></div><div></div><div></div><div></div><div></div><div></div><div></div><div></div><div></div><div></div><div></div><div></div><div></div><div></div><div></div><div></div><div></div><div></div><div></div><div></div><div></div><div></div><div></div><div></div><div></div><div></div><div></div><div></div><div></div><div></div><div></div><div></div><div></div><div></div><div></div><div></div><div></div><div></div><div></div><div></div><div></div><div></div><div></div><div></div></div></div>	

Valorisation de ~10 lieux de Patrimoine

Objectifs	<ul style="list-style-type: none">Mettre en valeur le patrimoine matériel de la RégionCréer des emplois dans les industries culturelles et créativesDévelopper le tourisme dans la Région, générateur d'emploi / PIB			Parties prenantes & rôles	<ul style="list-style-type: none">Région : Pilotage stratégique, appui institutionnel et co-financementMJCC: co-financementMJCC et autres: maîtrise d'ouvrage																															
Description	Réhabilitation et valorisation des lieux de patrimoine de la Région <ul style="list-style-type: none"><u>Exemples de sites identifiés</u> : Kasbah de Boulaouane; Muraille d’Azemmour, mise en lumière des bâtiments art deco, valorisation des bâtiments de la cité portugaise d'El Jadida; valorisation touristique de la citerne d'El Jadida, Restauration du Site Historique de Ribat Al Moudjahidine , Restauration du Site Historique de Ribat Tit, ;Site de Ahl Loughlam , Kasbah de Mohammedia)																																			
Budget	Budget global	146 MDH 20 MDH déjà conventionnés en 2022	Part de la Région	77,5 MDH 13 MDH déjà programmés en 2022	Budget des 3 premières années	<ul style="list-style-type: none">2023 : 20 Mdhs2024 : 10 Mdhs2025 : 15 Mdhs																														
Actions	<ol style="list-style-type: none">Identification et Priorisation des lieux de patrimoine à valoriser / réhabiliter en fonction de critères de maturité / pérennité de la valorisationLancement des appels à manifestation d’interet pour la restauration et la gestion des lieux priorités. Les AMIs définiraient la vocation potentielle des lieux, le calendrier de réhabilitation et valorisation, et le cas échéant la contribution financière de la Région et du MinistèreSuivi des chantiers de réhabilitationMise en place d'une gouvernance spécifique à chaque lieu pour s'assurer de la pérennité de sa valorisation				<div>Calendrier préliminaire</div> <div><table><thead><tr><th></th><th>2023</th><th>2024</th><th>2025</th><th>2026</th><th>2027</th></tr></thead><tbody><tr><td>1</td><td>■</td><td></td><td></td><td></td><td></td></tr><tr><td>2</td><td>■</td><td>■</td><td></td><td></td><td></td></tr><tr><td>3</td><td></td><td>■</td><td>■</td><td>■</td><td>■</td></tr><tr><td>4</td><td></td><td>■</td><td>■</td><td>■</td><td>■</td></tr></tbody></table></div>			2023	2024	2025	2026	2027	1	■					2	■	■				3		■	■	■	■	4		■	■	■	■
	2023	2024	2025	2026	2027																															
1	■																																			
2	■	■																																		
3		■	■	■	■																															
4		■	■	■	■																															
Localisation	<ul style="list-style-type: none">Territoire de la Région	Indicateurs de suivi	<ul style="list-style-type: none">Taux d'avancement des travauxNb. de visiteursNb. d'emplois créés	Gouvernance & Suivi du projet	<ul style="list-style-type: none">Comité de suiviComité de programmationComité de pilotage																															

Programme de développement de festivals et de divertissement

Objectifs	<ul style="list-style-type: none">Création d'événements fédérateurs pour la régionDévelopper les festivals existants au niveau des autres provinces de la Région et les faire rayonner à l'international				<div>Parties prenantes</div> <div>Rôles des parties prenantes</div> <ul style="list-style-type: none">Région : Pilotage stratégique, appui institutionnel et co-financementMJCC : Co-financementMJCC et autres : Maitrise d'ouvrage
Description	<div>Création et développement de 4 festivals :</div> <div>-- Exemples de festivals à créer :</div> <div>1- Festival Ghiwaniyate: Founoun al hay</div> <div>2- Festival Touratiyate</div> <div>3- Festival Ayta</div> <div>-- Exemples de festivals à développer :</div> <div>4- Internationalisation du Salon du livre</div> <div>Identification de diverses activités pour renforcer l'offre régionale en matière d'activités cultures et de divertissement (théâtre, cinéma et autres,...)</div>				
Budget	<div>Budget global</div> <div>214,4 MDH</div> <div>4,4 MDH déjà conventionnés en 2022</div>	<div>Part de la Région</div> <div>72,4 MDH</div> <div>2,4 MDH déjà programmés en 2022</div>	<div>Budget des 3 premières années</div> <ul style="list-style-type: none">2023 : 20 MDH2024 : 10 MDH2025 : 10 MDH		
Actions	<div>1. Identification et planification des festivals à développer ou à créer</div> <div>2. Identification d'autres activités culturelles et de divertissement</div> <div>3. Mise en place de la gouvernance conjointe nécessaire à chaque festival</div> <div>4. Lancement de la première édition des 5 festivals en 2023</div> <div>Calendrier préliminaire</div> <div><div>1</div><div>2</div><div>3</div><div>4</div><div><div></div><div></div><div></div><div></div></div></div>				
Localisation	<ul style="list-style-type: none">Différentes villes et douars de la région	<div>Indicateurs de suivi</div> <ul style="list-style-type: none">Nb. de spectateursNb. de touristesNb. d'emplois créés	<div>Gouvernance & Suivi du projet</div> <ul style="list-style-type: none">Comité de suiviComité de pilotage		

Construction et aménagement de la Cité des Services Régionaux

Objectifs	<ul style="list-style-type: none">• Doter le territoire régional d’une Cité des services régionaux• Doter la RCS d’un nouveau siège• Rentabiliser le patrimoine public (Site du CICEC)				Parties prenantes & rôles	En cours de discussion avec <ul style="list-style-type: none">• Le Ministère de l’économie et des Finances,• L’Office des Changes• La CDG
Description	1-Nouveau siège de la RCS abritant son administration, son AREP et les autres entités affiliées (SDR) actuelles et futures. 2- La Cité des Services Régionaux réunirait les représentations régionales des différentes entités publiques (Ministères et autres) dans l’optique de donner plus de visibilité au déploiement de la régionalisation avancée. 3- Un Espace d’expositions et de conférences de taille intermédiaire, au service des secteurs public et privé, 4- Un Espace d’incubation et de co-working, en complément du Casablanca Technoparc, destiné aux startups et mettant à leur disposition des espaces de travail					
Budget	Part de la région 500 M Dh		Budget des 3 1 ^{ères} années		2024 : 200 Mdhs 2025 : 100 Mdhs 2026 : 100 Mdhs	
Plan d'action	1- Etablir un Mémoire d’entente (MOU) formalisant le rapprochement entre les principales parties prenantes 2- Mettre l’immeuble principal du Site CICEC (de 8 niveaux) à la disposition de la RCS 3- Engager des études topographiques, juridiques, urbanistiques et techniques 4- Chiffrage des coûts d’investissement 5- Mise en place du montage approprié pour la mise en œuvre du projet : définition des responsabilités et des conditions d’intervention et de contribution des différentes parties prenantes				Calendrier préliminaire La répartition des contributions financières sera arrêtée en étroite concertation avec l’ensemble des parties prenantes.	
Localisation	<ul style="list-style-type: none">• Site du CICEC à Casablanca	Indicateurs de suivi	<ul style="list-style-type: none">• Avancement des travaux• Développement des 4 composantes	Gouvernance & suivi du projet	<ul style="list-style-type: none">• Comité projet pour les phases d’étude et d’aménagementParticipation de la Région à la gouvernance	

المملكة المغربية
Royaume du Maroc



• • • • •
جهة الدار البيضاء-سطات
ⵜⴰⴳⴷⴰⵢⵜ ⵏ ⵏⵓⵔ ⵏ ⵓⵙⵏⵓⵔ
RÉGION CASABLANCA-SETTAT

➤ Fiches-projets par axe du PDR

➤ **AXE 4** : Hub international

Développement du palais des congrès et du parc des expositions

Objectifs	<ul style="list-style-type: none">Accélérer le développement de Casablanca comme hub internationalDévelopper le tourisme de congrès et d'exposition dans la région, générateur de PIB & emplois			Parties prenantes & rôles	<ul style="list-style-type: none">Région, Ville de Casablanca: pilotage stratégique, appui institutionnel et co-financementCRT,CDG et autres : assistance technique, appui institutionnelRAM, AUDA, CFC, Office des changes, le cas échéant : apport de foncierOpérateurs et Investisseurs privés : Gestion, co-financement
Description	<ul style="list-style-type: none">Construction d'un palais des congrès et d'un parc des expositions d'envergure internationale dans le Grand Casablanca d'une capacité supérieure à 2000 personnesDéveloppement & gestion & exploitation dans le cadre d'un PPP				
Budget	Budget global 1 500 MDH Part de la région 200 M Dh			Budget des 3 1ères années	<ul style="list-style-type: none">Année 1 - 2023 : 0 M DhAnnée 2 - 2024 :80 M DhAnnée 3 - 2025 : 40 M Dh
Plan d'action	<div><div><div>1. Détermination de l'emplacement et la taille des infrastructures<ul style="list-style-type: none">Identification du foncier, taille/format adéquat des infrastructures, secteur cible & installations requises</div><div>2. Étude de faisabilité technique et définition du montage financier avec les parties prenantes clés concernées (RCS, Ville, CDG, opérateurs privés, et autres), à travers la création d'une entité dédiée en charge du développement et de l'exploitation dans le cadre d'un PPP</div><div>3. Lancement d'un appel d'offre pour la construction et l'exploitation</div><div>4. Construction et démarrage de l'exploitation</div></div></div> <div><div>Calendrier préliminaire</div><div><div>20232024202520262027</div><div><div>1</div><div>2</div><div>3</div><div>4</div><div>5</div></div><div><div></div><div></div><div></div><div></div><div></div></div></div></div>				
Localisation	<ul style="list-style-type: none">Axe entre la Ville de Casablanca et l'Aéroport Mohammed V	Indicateurs de suivi	<ul style="list-style-type: none">Avancement : délais de réalisationImpact : # événements, # visiteurs, # emplois créés	Gouvernance & suivi du projet	<ul style="list-style-type: none">Comité de pilotage et de suivi pour les phases d'étude et de constructionParticipation à la gouvernance



Mise en place d'un dispositif de communication en soutien au développement de CFC

Objectifs	<ul style="list-style-type: none">Augmenter la visibilité de CFC dans les marchés ciblesAméliorer l’attractivité de CFC pour les investisseurs internationauxRenforcer l’image de Casablanca comme place financière internationale incontournable auprès des investisseurs étrangersRenforcement de la coopération régionale		Parties prenantes & rôles	<ul style="list-style-type: none">Région : Appui institutionnel, suivi, financementCFCA : pilotage stratégique et financement
Description	<ul style="list-style-type: none">Élaboration d’un dispositif de communication comprenant 5 projets avec une présence permanente et ciblée par géographie pour promouvoir Casablanca comme place financière internationaleCibler une géographie par année (USA, Chine, UK, France... TBD)			
Budget	Budget global 130 M Dh 6 MDH déjà conventionnés en 2022 Part de la région 102 M Dh 2 MDH déjà programmés en 2022		Budget région décaissé	<ul style="list-style-type: none">Année 1 - 2023 : 25 M DhAnnée 2 - 2024 : 25 M DhAnnée 3 - 2025 : 25 M DhAnnée 4 - 2026 : 25 M Dh
Plan d'action	<ol style="list-style-type: none">Bloomberg: Lancement de Bloomberg TV à CFC couvrant Casablanca, le Maroc et l’Afrique du Nord + promotion de Casablanca en tant que hub économique et financier dossiers économiquesMedia & Digital: Sensibiliser l’investisseur et augmenter la visibilité dans les marchés cibles, publier des papiers et des tribunes, mobiliser des key opinions leaders, passages médias, campagnes de référencement digital...GFCI Ranking: Maintenir le Ranking de CFC en tant que 1^{ère} place Financière AfricaineGo & Get the Market: sponsoring, organisation d’événements en propre pour les marchés ciblesCFC & Africa: Renforcement de la coopération régionale et facilitation de l’accès au marché africain aux investisseurs membres			<div>Calendrier préliminaire</div> <div><div><div>2023</div><div>2024</div><div>2025</div><div>2026</div><div>2027</div></div><div><div>1</div><div>2</div></div><div><div></div><div></div><div></div><div></div><div></div></div><div><div></div><div></div><div></div><div></div><div></div></div><div><div></div><div></div><div></div><div></div><div></div></div><div><div></div><div></div><div></div><div></div><div></div></div><div><div></div><div></div><div></div><div></div><div></div></div><div><div></div><div></div><div></div><div></div><div></div></div><div><div></div><div></div><div></div><div></div><div></div></div><div><div></div><div></div><div></div><div></div><div></div></div><div><div></div><div></div><div></div><div></div><div></div></div><div><div></div><div></div><div></div><div></div><div></div></div><div><div></div><div></div><div></div><div></div><div></div></div><div><div></div><div></div><div></div><div></div><div></div></div><div><div></div><div></div><div></div><div></div><div></div></div><div><div></div><div></div><div></div><div></div><div></div></div><div><div></div><div></div><div></div><div></div><div></div></div><div><div></div><div></div><div></div><div></div><div></div></div><div><div></div><div></div><div></div><div></div><div></div></div><div><div></div><div></div><div></div><div></div><div></div></div><div><div></div><div></div><div></div><div></div><div></div></div><div><div></div><div></div><div></div><div></div><div></div></div><div><div></div><div></div><div></div><div></div><div></div></div><div><div></div><div></div><div></div><div></div><div></div></div><div><div></div><div></div><div></div><div></div><div></div></div><div><div></div><div></div><div></div><div></div><div></div></div><div><div></div><div></div><div></div><div></div><div></div></div><div><div></div><div></div><div></div><div></div><div></div></div><div><div></div><div></div><div></div><div></div><div></div></div><div><div></div><div></div><div></div><div></div><div></div></div><div><div></div><div></div><div></div><div></div><div></div></div><div><div></div><div></div><div></div><div></div><div></div></div><div><div></div><div></div><div></div><div></div><div></div></div><div><div></div><div></div><div></div><div></div><div></div></div><div><div></div><div></div><div></div><div></div><div></div></div><div><div></div><div></div><div></div><div></div><div></div></div><div><div></div><div></div><div></div><div></div><div></div></div><div><div></div><div></div><div></div><div></div><div></div></div><div><div></div><div></div><div></div><div></div><div></div></div><div><div></div><div></div><div></div><div></div><div></div></div><div><div></div><div></div><div></div><div></div><div></div></div><div><div></div><div></div><div></div><div></div><div></div></div><div><div></div><div></div><div></div><div></div><div></div></div><div><div></div><div></div><div></div><div></div><div></div></div><div><div></div><div></div><div></div><div></div><div></div></div><div><div></div><div></div><div></div><div></div><div></div></div><div><div></div><div></div><div></div><div></div><div></div></div><div><div></div><div></div><div></div><div></div><div></div></div><div><div></div><div></div><div></div><div></div><div></div></div><div><div></div><div></div><div></div><div></div><div></div></div><div><div></div><div></div><div></div><div></div><div></div></div><div><div></div><div></div><div></div><div></div><div></div></div><div><div></div><div></div><div></div><div></div><div></div></div><div><div></div><div></div><div></div><div></div><div></div></div><div><div></div><div></div><div></div><div></div><div></div></div><div><div></div><div></div><div></div><div></div><div></div></div><div><div></div><div></div><div></div><div></div><div></div></div><div><div></div><div></div><div></div><div></div><div></div></div><div><div></div><div></div><div></div><div></div><div></div></div><div><div></div><div></div><div></div><div></div><div></div></div><div><div></div><div></div><div></div><div></div><div></div></div><div><div></div><div></div><div></div><div></div><div></div></div><div><div></div><div></div><div></div><div></div><div></div></div><div><div></div><div></div><div></div><div></div><div></div></div><div><div></div><div></div><div></div><div></div><div></div></div><div><div></div><div></div><div></div><div></div><div></div></div><div><div></div><div></div><div></div><div></div><div></div></div><div><div></div><div></div><div></div><div></div><div></div></div><div><div></div><div></div><div></div><div></div><div></div></div><div><div></div><div></div><div></div><div></div><div></div></div><div><div></div><div></div><div></div><div></div><div></div></div><div><div></div><div></div><div></div><div></div><div></div></div><div><div></div><div></div><div></div><div></div><div></div></div><div><div></div><div></div><div></div><div></div><div></div></div><div><div></div><div></div><div></div><div></div><div></div></div><div><div></div><div></div><div></div><div></div><div></div></div><div><div></div><div></div><div></div><div></div><div></div></div><div><div></div><div></div><div></div><div></div><div></div></div><div><div></div><div></div><div></div><div></div><div></div></div><div><div></div><div></div><div></div><div></div><div></div></div><div><div></div><div></div><div></div><div></div><div></div></div><div><div></div><div></div><div></div><div></div><div></div></div><div><div></div><div></div><div></div><div></div><div></div></div><div><div></div><div></div><div></div><div></div><div></div></div><div><div></div><div></div><div></div><div></div><div></div></div><div><div></div><div></div><div></div><div></div><div></div></div><div><div></div><div></div><div></div><div></div><div></div></div><div><div></div><div></div><div></div><div></div><div></div></div><div><div></div><div></div><div></div><div></div><div></div></div><div><div></div><div></div><div></div><div></div><div></div></div><div><div></div><div></div><div></div><div></div><div></div></div><div><div></div><div></div><div></div><div></div><div></div></div><div><div></div><div></div><div></div><div></div><div></div></div><div><div></div><div></div><div></div><div></div><div></div></div><div><div></div><div></div><div></div><div></div><div></div></div><div><div></div><div></div><div></div><div></div><div></div></div><div><div></div><div></div><div></div><div></div><div></div></div><div><div></div><div></div><div></div><div></div><div></div></div><div><div></div><div></div><div></div><div></div><div></div></div><div><div></div><div></div><div></div><div></div><div></div></div><div><div></div><div></div><div></div><div></div><div></div></div><div><div></div><div></div><div></div><div></div><div></div></div><div><div></div><div></div><div></div><div></div><div></div></div><div><div></div><div></div><div></div><div></div><div></div></div><div><div></div><div></div><div></div><div></div><div></div></div><div><div></div><div></div><div></div><div></div><div></div></div><div><div></div><div></div><div></div><div></div><div></div></div><div><div></div><div></div><div></div><div></div><div></div></div><div><div></div><div></div><div></div><div></div><div></div></div><div><div></div><div></div><div></div><div></div><div></div></div><div><div></div><div></div><div></div><div></div><div></div></div><div><div></div><div></div><div></div><div></div><div></div></div><div><div></div><div></div><div></div><div></div><div></div></div><div><div></div><div></div><div></div><div></div><div></div></div><div><div></div><div></div><div></div><div></div><div></div></div><div><div></div><div></div><div></div><div></div><div></div></div><div><div></div><div></div><div></div><div></div><div></div></div><div><div></div><div></div><div></div><div></div><div></div></div><div><div></div><div></div><div></div><div></div><div></div></div><div><div></div><div></div><div></div><div></div><div></div></div><div><div></div><div></div><div></div><div></div><div></div></div><div><div></div><div></div><div></div><div></div><div></div></div><div><div></div><div></div><div></div><div></div><div></div></div><div><div></div><div></div><div></div><div></div><div></div></div><div><div></div><div></div><div></div><div></div><div></div></div><div><div></div><div></div><div></div><div></div><div></div></div><div><div></div><div></div><div></div><div></div><div></div></div><div><div></div><div></div><div></div><div></div><div></div></div><div><div></div><div></div><div></div><div></div><div></div></div><div><div></div><div></div><div></div><div></div><div></div></div><div><div></div><div></div><div></div><div></div><div></div></div><div><div></div><div></div><div></div><div></div><div></div></div><div><div></div><div></div><div></div><div></div><div></div></div><div><div></div><div></div><div></div><div></div><div></div></div><div><div></div><div></div><div></div><div></div><div></div></div><div><div></div><div></div><div></div><div></div><div></div></div><div><div></div><div></div><div></div><div></div><div></div></div><div><div></div><div></div><div></div><div></div><div></div></div><div><div></div><div></div><div></div><div></div><div></div></div><div><div></div><div></div><div></div><div></div><div></div></div><div><div></div><div></div><div></div><div></div><div></div></div><div><div></div><div></div><div></div><div></div><div></div></div><div><div></div><div></div><div></div><div></div><div></div></div><div><div></div><div></div><div></div><div></div><div></div></div><div><div></div><div></div><div></div><div></div><div></div></div><div><div></div><div></div><div></div><div></div><div></div></div><div><div></div><div></div><div></div><div></div><div></div></div><div><div></div><div></div><div></div><div></div><div></div></div><div><div></div><div></div><div></div><div></div><div></div></div><div><div></div><div></div><div></div><div></div><div></div></div><div><div></div><div></div><div></div><div></div><div></div></div><div><div></div><div></div><div></div><div></div><div></div></div><div><div></div><div></div><div></div><div></div><div></div></div><div><div></div><div></div><div></div><div></div><div></div></div><div><div></div><div></div><div></div><div></div><div></div></div><div><div></div><div></div><div></div><div></div><div></div></div><div><div></div><div></div><div></div><div></div><div></div></div><div><div></div><div></div><div></div><div></div><div></div></div><div><div></div><div></div><div></div><div></div><div></div></div><div><div></div><div></div><div></div><div></div><div></div></div><div><div></div><div></div><div></div><div></div><div></div></div><div><div></div><div></div><div></div><div></div><div></div></div><div><div></div><div></div><div></div><div></div><div></div></div><div><div></div><div></div><div></div><div></div><div></div></div><div><div></div><div></div><div></div><div></div><div></div></div><div><div></div><div></div><div></div><div></div><div></div></div><div><div></div><div></div><div></div><div></div><div></div></div><div><div></div><div></div><div></div><div></div><div></div></div><div><div></div><div></div><div></div><div></div><div></div></div><div><div></div><div></div><div></div><div></div><div></div></div><div><div></div><div></div><div></div><div></div><div></div></div><div><div></div><div></div><div></div><div></div><div></div></div><div><div></div><div></div><div></div><div></div><div></div></div><div><div></div><div></div><div></div><div></div><div></div></div><div><div></div><div></div></div></div>



Création de l'African Finance Institute

Objectifs	<ul style="list-style-type: none">Créer un pôle d'excellence dans les métiers de la financePositionner Casablanca comme le hub de compétences de référence du continent pour les services financiers		Parties prenantes & rôles	<ul style="list-style-type: none">Région, CFCA: pilotage stratégique & financementBanques et autres acteurs institutionnels : co-financementOpérateurs de formation : pilotage opérationnel
Description	<ul style="list-style-type: none">Création d'un institut de formation spécialisé dans les métiers de la finance, en partenariat avec une école internationale			
Budget	Budget global 85 M Dh	Part de la région 17 M Dh	Budget des 3 1 ^{ères} années	<ul style="list-style-type: none">Année 1 - 2023 : 9 M DhAnnée 2 - 2024 : 2 M DhAnnée 3 - 2025 : 2 M Dh
Plan d'action	<ol style="list-style-type: none">Lancement d'une étude de faisabilitéChoix du partenaire académique en charge de définir et de déployer les programmes de formationLancement de l'aménagementPréparation à l'ouverture		<div>Calendrier préliminaire</div> <div><div><div>2023</div><div>2024</div><div>2025</div><div>2026</div><div>2027</div></div><div><div>1</div><div>2</div><div>3</div><div>4</div></div><div><div></div><div></div><div></div><div></div></div></div>	
Localisation	<ul style="list-style-type: none">CasablancaEspace projet : Croissance	Indicateurs de suivi	<ul style="list-style-type: none">Avancement : avancement des travauxImpact : Nb d'étudiants, Nb d'emplois créés	Gouvernance & suivi du projet
				<ul style="list-style-type: none">Comité projet pour les phases d'étudeParticipation de la Région à la gouvernance du Centre

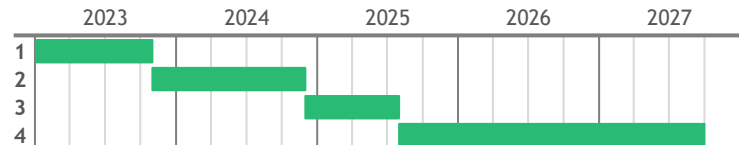
المملكة المغربية
Royaume du Maroc



• • • • •
جهة الدار البيضاء-سطات
ⵜⴰⴳⴷⴰⵢⵜ ⵏ ⵏⵓⵔ ⵏ ⵓⵙⵏⴰⵏⵓⵔ
RÉGION CASABLANCA-SETTAT

- Fiches-projets par axe du PDR
 - **AXE 5** : Adaptation et résilience environnementale

Unité de tri de valorisation des déchets ménagers de Casablanca et réhabilitation de l'ancienne décharge

Objectifs	<ul style="list-style-type: none">Augmenter le taux de tri et de valorisation des déchets à CasablancaGénérer de l'énergie décarbonéeLutter contre la pollution du milieu naturel et de l'eau de manière (lixiviat)Créer des emplois			Parties prenantes & rôles	<ul style="list-style-type: none">DGCT, Wilaya, Région, ville de Casablanca : Appui institutionnel, pilotage stratégique ,co-financementGroupement de communes: pilotage opérationnel et co-financementCasa Baia : maitrise d'ouvrage déléguée
Description	Création du centre de traitement, de valorisation et d'enfouissement des déchets ménagers et assimilés de Casablanca : <ul style="list-style-type: none">La réalisation de l'unité de triLa réalisation d'une unité de traitement et de valorisation des déchetsLa fermeture et la réhabilitation la décharge ainsi que le décharge exploitée actuellement				
Budget	Budget global 3 148 MDH Part de la Région 272 MDH			Budget des 3 premières années	<ul style="list-style-type: none">Année 1 2023 : 54,4 MDHAnnée 2 2024 : 54,4 MDHAnnée 3 2025 : 54,4 MDH
Actions	<p>- Selon le montage prévu en étroite collaboration avec la DGCT.</p>				<p>Calendrier préliminaire</p> 
Localisation	<ul style="list-style-type: none">Commune de Mejjatia Oulad Taleb	Indicateurs de suivi	<ul style="list-style-type: none">Taux d'avancement des travauxQuantité de déchets traitésTaux de valorisation des déchets	Gouvernance & Suivi du projet	<ul style="list-style-type: none">Comité de suiviComité de pilotage

Programme d'appui à la valorisation et à la réutilisation des déchets ménagers - 3 CEV Provinciaux

Objectifs	<ul style="list-style-type: none">Augmenter le taux de tri et de valorisation des déchetsGénérer de l'énergie décarbonéeLutter contre la pollution du milieu naturel et de l'eau de manière (lixiviat)Créer des emplois			Parties prenantes & rôles	<ul style="list-style-type: none">Région : Appui institutionnel, co-financementDGCT : pilotage stratégique, co-financement, appui institutionnelCommune ou Intercommunalités: pilotage opérationnel et co-financementMTEDD : assistance technique
Description	Contribution à l' accélération des projets de valorisation et à la réutilisation des déchets ménagers matures dans la région en assurant une logique de complémentarité et synergie au niveau régional <ul style="list-style-type: none">Création du CEV de Settât ~ 257 MDHCréation du CEV d'El Jadida ~ 222 MDHEquipement du CEV de Berrechid ~ 189 MDH				
Budget	<div><div>Budget global</div><div>668 MDH</div><div>Part de la Région</div><div>80 MDH</div></div>			Budget des 3 premières années	<ul style="list-style-type: none">Année 2023 : 15 MDHAnnée 2024 : 15 MDHAnnée 2025 : 15 MDH
Actions	<ol style="list-style-type: none">Priorisation des projets et des tranches à exécuter pour chacun des projetsConstitution d'un tour de table avec les autres parties prenantes pour le financement des infrastructuresLancement des appels d'offre pour la réhabilitation et l'équipement des unités de valorisation des déchetsSélection des opérateurs et mise en place de la gouvernance pour la gestion de chaque CEVSuivi des chantiers de construction			<div>Calendrier préliminaire</div> <div><div>20232024202520262027</div><div><div>1</div><div>2</div><div>3</div><div>4</div><div>5</div></div><div><div></div><div></div><div></div><div></div><div></div><div></div><div></div><div></div><div></div><div></div><div></div><div></div><div></div><div></div><div></div><div></div><div></div><div></div><div></div><div></div><div></div><div></div><div></div><div></div><div></div><div></div><div></div><div></div><div></div><div></div><div></div><div></div><div></div><div></div><div></div><div></div><div></div><div></div><div></div><div></div><div></div><div></div><div></div><div></div><div></div><div></div><div></div><div></div><div></div><div></div><div></div><div></div><div></div><div></div><div></div><div></div><div></div><div></div><div></div><div></div><div></div><div></div><div></div><div></div><div></div><div></div><div></div><div></div><div></div><div></div><div></div><div></div><div></div><div></div><div></div><div></div><div></div><div></div><div></div><div></div><div></div><div></div><div></div><div></div><div></div><div></div><div></div><div></div><div></div><div></div><div></div><div></div><div></div><div></div><div></div><div></div><div></div><div></div><div></div><div></div><div></div><div></div><div></div><div></div><div></div><div></div><div></div><div></div><div></div><div></div><div></div><div></div><div></div><div></div><div></div><div></div><div></div><div></div><div></div><div></div><div></div><div></div><div></div><div></div><div></div><div></div><div></div><div></div><div></div><div></div><div></div><div></div><div></div><div></div><div></div><div></div><div></div><div></div><div></div><div></div><div></div><div></div><div></div><div></div><div></div><div></div><div></div><div></div><div></div><div></div><div></div><div></div><div></div><div></div><div></div><div></div><div></div><div></div><div></div><div></div><div></div><div></div><div></div><div></div><div></div><div></div><div></div><div></div><div></div><div></div><div></div><div></div><div></div><div></div><div></div><div></div><div></div><div></div><div></div><div></div><div></div><div></div><div></div><div></div><div></div><div></div><div></div><div></div><div></div><div></div><div></div><div></div><div></div><div></div><div></div><div></div><div></div><div></div><div></div><div></div><div></div><div></div><div></div><div></div><div></div><div></div><div></div><div></div><div></div><div></div><div></div><div></div><div></div><div></div><div></div><div></div><div></div><div></div><div></div><div></div><div></div><div></div><div></div><div></div><div></div><div></div><div></div><div></div><div></div><div></div><div></div><div></div><div></div><div></div><div></div><div></div><div></div><div></div><div></div><div></div><div></div><div></div><div></div><div></div><div></div><div></div><div></div><div></div><div></div><div></div><div></div><div></div><div></div><div></div><div></div><div></div><div></div><div></div><div></div><div></div><div></div><div></div><div></div><div></div><div></div><div></div><div></div><div></div><div></div><div></div><div></div><div></div><div></div><div></div><div></div><div></div><div></div><div></div><div></div><div></div><div></div><div></div><div></div><div></div><div></div><div></div><div></div><div></div><div></div><div></div><div></div><div></div><div></div><div></div><div></div><div></div><div></div><div></div><div></div><div></div><div></div><div></div><div></div><div></div><div></div><div></div><div></div><div></div><div></div><div></div><div></div><div></div><div></div><div></div><div></div><div></div><div></div><div></div><div></div><div></div><div></div><div></div><div></div><div></div><div></div><div></div><div></div><div></div><div></div><div></div><div></div><div></div><div></div><div></div><div></div><div></div><div></div><div></div><div></div><div></div><div></div><div></div><div></div><div></div><div></div><div></div><div></div><div></div><div></div><div></div><div></div><div></div><div></div><div></div><div></div><div></div><div></div><div></div><div></div><div></div><div></div><div></div><div></div><div></div><div></div><div></div><div></div><div></div><div></div><div></div><div></div><div></div><div></div><div></div><div></div><div></div><div></div><div></div><div></div><div></div><div></div><div></div><div></div><div></div><div></div><div></div><div></div><div></div><div></div><div></div><div></div><div></div><div></div><div></div><div></div><div></div><div></div><div></div><div></div><div></div><div></div><div></div><div></div><div></div><div></div><div></div><div></div><div></div><div></div><div></div><div></div><div></div><div></div><div></div><div></div><div></div><div></div><div></div><div></div><div></div><div></div><div></div><div></div><div></div><div></div><div></div><div></div><div></div><div></div><div></div><div></div><div></div><div></div><div></div><div></div><div></div><div></div><div></div><div></div><div></div><div></div><div></div><div></div><div></div><div></div><div></div><div></div><div></div><div></div><div></div><div></div><div></div><div></div><div></div><div></div><div></div><div></div><div></div><div></div><div></div><div></div><div></div><div></div><div></div><div></div><div></div><div></div><div></div><div></div><div></div><div></div><div></div><div></div><div></div><div></div><div></div><div></div><div></div><div></div><div></div><div></div><div></div><div></div><div></div><div></div><div></div><div></div><div></div><div></div><div></div><div></div><div></div><div></div><div></div><div></div><div></div><div></div><div></div><div></div><div></div><div></div><div></div><div></div><div></div><div></div><div></div><div></div><div></div><div></div><div></div><div></div><div></div><div></div><div></div><div></div><div></div><div></div><div></div><div></div><div></div><div></div><div></div><div></div><div></div><div></div><div></div><div></div><div></div><div></div><div></div><div></div><div></div><div></div><div></div><div></div><div></div><div></div><div></div><div></div><div></div><div></div><div></div><div></div><div></div><div></div><div></div><div></div><div></div><div></div><div></div><div></div><div></div><div></div><div></div><div></div><div></div><div></div><div></div><div></div><div></div><div></div><div></div><div></div><div></div><div></div><div></div><div></div><div></div><div></div><div></div><div></div><div></div><div></div><div></div><div></div><div></div><div></div><div></div><div></div><div></div><div></div><div></div><div></div><div></div><div></div><div></div><div></div><div></div><div></div><div></div><div></div><div></div><div></div><div></div><div></div><div></div><div></div><div></div><div></div><div></div><div></div><div></div><div></div><div></div><div></div><div></div><div></div><div></div><div></div><div></div><div></div><div></div><div></div><div></div><div></div><div></div><div></div><div></div><div></div><div></div><div></div><div></div><div></div><div></div><div></div><div></div><div></div><div></div><div></div><div></div><div></div><div></div><div></div><div></div><div></div><div></div><div></div><div></div><div></div><div></div><div></div><div></div><div></div><div></div><div></div><div></div><div></div><div></div><div></div><div></div><div></div><div></div><div></div><div></div><div></div><div></div><div></div><div></div><div></div><div></div><div></div><div></div><div></div><div></div><div></div><div></div><div></div><div></div><div></div><div></div><div></div><div></div><div></div><div></div><div></div><div></div><div></div><div></div><div></div><div></div><div></div><div></div><div></div><div></div><div></div><div></div><div></div><div></div><div></div><div></div><div></div><div></div><div></div><div></div><div></div><div></div><div></div><div></div><div></div><div></div><div></div><div></div><div></div><div></div><div></div><div></div><div></div><div></div><div></div><div></div><div></div><div></div><div></div><div></div><div></div><div></div><div></div><div></div><div></div><div></div><div></div><div></div><div></div><div></div><div></div><div></div><div></div><div></div><div></div><div></div><div></div><div></div><div></div><div></div><div></div><div></div><div></div><div></div><div></div><div></div><div></div><div></div><div></div><div></div><div></div><div></div><div></div><div></div><div></div><div></div><div></div><div></div><div></div><div></div><div></div><div></div><div></div><div></div><div></div><div></div><div></div><div></div><div></div><div></div><div></div><div></div><div></div><div></div><div></div><div></div><div></div><div></div><div></div><div></div><div></div><div></div><div></div><div></div><div></div><div></div><div></div><div></div><div></div><div></div><div></div><div></div><div></div><div></div><div></div><div></div><div></div><div></div><div></div><div></div><div></div><div></div><div></div><div></div><div></div><div></div><div></div><div></div><div></div><div></div><div></div><div></div><div></div><div></div><div></div><div></div><div></div><div></div><div></div><div></div><div></div><div></div><div></div><div></div><div></div><div></div><div></div><div></div><div></div><div></div><div></div><div></div><div></div><div></div><div></div><div></div><div></div><div></div><div></div><div></div><div></div><div></div><div></div><div></div><div></div><div></div><div></div><div></div><div></div><div></div><div></div><div></div><div></div><div></div><div></div><div></div><div></div><div></div><div></div><div></div><div></div><div></div><div></div><div></div><div></div><div></div><div></div><div></div><div></div><div></div><div></div><div></div><div></div><div></div><div></div><div></div><div></div><div></div><div></div><div></div><div></div><div></div><div></div><div></div><div></div><div></div><div></div><div></div><div></div><div></div><div></div><div></div><div></div><div></div><div></div><div></div><div></div><div></div><div></div><div></div><div></div><div></div><div></div><div></div><div></div><div></div><div></div><div></div><div></div><div></div><div></div><div></div><div></div><div></div><div></div><div></div><div></div><div></div><div></div><div></div><div></div><div></div><div></div><div></div><div></div><div></div><div></div><div></div><div></div><div></div><div></div><div></div><div></div><div></div><div></div><div></div><div></div><div></div><div></div><div></div><div></div><div></div><div></div><div></div><div></div><div></div><div></div><div></div><div></div><div></div><div></div><div></div><div></div><div></div><div></div><div></div><div></div><div></div><div></div><div></div><div></div><div></div><div></div><div></div><div></div><div></div><div></div><div></div><div></div><div></div><div></div><div></div><div></div><div></div><div></div><div></div><div></div><div></div><div></div><div></div><div></div><div></div><div></div><div></div><div></div><div></div><div></div><div></div><div></div><div></div><div></div><div></div><div></div><div></div><div></div><div></div><div></div><div></div><div></div><div></div><div></div><div></div><div></div><div></div><div></div><div></div><div></div><div></div><div></div><div></div><div></div><div></div><div></div><div></div><div></div><div></div><div></div><div></div><div></div><div></div><div></div><div></div><div></div><div></div><div></div><div></div><div></div><div></div><div></div><div></div><div></div><div></div><div></div><div></div><div></div><div></div><div></div><div></div><div></div><div></div><div></div><div></div><div></div><div></div><div></div><div></div><div></div><div></div><div></div><div></div><div></div><div></div><div></div><div></div><div></div><div></div><div></div><div></div><div></div><div></div><div></div><div></div><div></div><div></div><div></div><div></div><div></div><div></div><div></div><div></div><div></div><div></div><div></div><div></div><div></div><div></div><div></div><div></div><div></div><div></div><div></div><div></div><div></div><div></div><div></div><div></div><div></div><div></div><div></div><div></div><div></div><div></div><div></div><div></div><div></div><div></</div></div></div>	

Programme régional de réutilisation des eaux usées

Objectifs	<ul style="list-style-type: none">Mobilisation des ressources non-conventionnelles en eauProtection des ressources en eauArrosage des espaces verts et des golfs			Parties prenantes & rôles	<ul style="list-style-type: none">Région, MI/PNAM, Communes et autres : pilotage stratégique et financement																														
Description	- Développement de projets de réutilisation des eaux usées dans la région capitalisant sur les études de faisabilité réalisées, en étroite collaboration avec la DRPL-DGCT.																																		
Budget	<div><div>Budget global</div><div>1 699 MDH</div><div>199 MDH déjà conventionnés en 2022</div></div> <div><div>Part de la Région</div><div>726 MDH</div><div>26 MDH déjà programmés en 2022</div></div>			Budget des 3 premières années	<ul style="list-style-type: none">2023 : 140 MDH2024 : 140 MDH2025 : 140 MDH																														
Actions	<ol style="list-style-type: none">Prioriser les projets de réutilisation des eaux usées à lancerDéfinition des travaux : traitement tertiaire, ouvrages de stockage et réseaux d'adduction et de distribution, et lancement des appels d'offres y afférantMise en place d'une gouvernance spécifique à chaque projet de réutilisation des eaux uséesSuivi des chantiers			<div>Calendrier préliminaire</div> <div><table><tr><th></th><th>2023</th><th>2024</th><th>2025</th><th>2026</th><th>2027</th></tr><tr><td>1</td><td><div></div></td><td></td><td></td><td></td><td></td></tr><tr><td>2</td><td><div></div></td><td><div></div></td><td></td><td></td><td></td></tr><tr><td>3</td><td></td><td><div></div></td><td></td><td></td><td></td></tr><tr><td>4</td><td></td><td><div></div></td><td><div></div></td><td><div></div></td><td><div></div></td></tr></table></div>			2023	2024	2025	2026	2027	1	<div></div>					2	<div></div>	<div></div>				3		<div></div>				4		<div></div>	<div></div>	<div></div>	<div></div>
	2023	2024	2025	2026	2027																														
1	<div></div>																																		
2	<div></div>	<div></div>																																	
3		<div></div>																																	
4		<div></div>	<div></div>	<div></div>	<div></div>																														
Localisation	<ul style="list-style-type: none">Territoire de la RCS2 grandes steps - localités pressenties El Hank et Mediouna	Indicateurs de suivi	<ul style="list-style-type: none">Taux d'avancement des travauxVolumes d'eau économiséeSuperficie irriguée	Gouvernance & Suivi du projet	<ul style="list-style-type: none">Comité projet pendant les phases de conception des projetsComité de pilotage																														

Programme de lutte contre les inondations: Aménagement d'ouvrages de protection contre les écoulements torrentiels et fluviaux

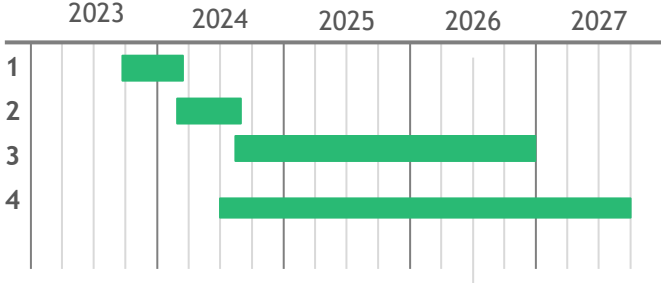
Objectifs	<ul style="list-style-type: none">Lutte contre les inondationsDéveloppement économique et création d'emploi au niveau local			Parties prenantes & rôles	<ul style="list-style-type: none">Région : Appui institutionnel et co-financementMEE : Pilotage stratégique, co-financement, maîtrise d'ouvrageABH: Pilotage opérationnel, assistance technique, financementCommunes et provinces : Co-financement																														
Description	Mise en place de dispositifs de lutte contre les inondations parmi ceux identifiés par le MEE et les 2 ABH, nécessitant priorisation selon études de faisabilité réalisées: - Exemples : Bouskoura Tranche III; Projet de protection de la ville de Benslimane contre les inondations des chaàba de Jmamra et du Golf; Projet de protection du centre de Melilla contre les inondations des chaâba; Projet de protection contre les inondations de la commune de Ras Ain Province de Settât; Tranche II du projet de protection contre les inondations à Mohammedia; Projet de protection contre les inondations de la ville de Bir Jdid ; Oued Mirikane Nouaceur; Projet de protection contre les inondations à Mansouria;Projet de protection contre les inondations de Brouj; Projet de protection contre les inondations de Dar Chafii																																		
Budget	Budget global	454 MDH <i>132 MDH déjà conventionnés en 2022</i>	Part de la Région 117 MDH <i>38 MDH déjà programmés en 2022</i>	Budget des 3 premières années	<ul style="list-style-type: none">Année 1 (2023): 20 MDHAnnée 2 (2024): 20 MDHAnnée 3 (2025): 20 MDH																														
Actions	<ol style="list-style-type: none">Priorisation des dispositifs de lutte contre les inondations à développerLancement des études techniques pour les ouvrages sélectionnés et candidature auprès du FLCNLancement des appels d'offre pour la construction, aménagement et l'équipement des ouvragesSuivi des chantiers de construction des ouvrages de protection			<div>Calendrier préliminaire</div> <table><thead><tr><th></th><th>2023</th><th>2024</th><th>2025</th><th>2026</th><th>2027</th></tr></thead><tbody><tr><td>1</td><td>■</td><td></td><td></td><td></td><td></td></tr><tr><td>2</td><td></td><td>■</td><td></td><td></td><td></td></tr><tr><td>3</td><td></td><td></td><td>■</td><td></td><td></td></tr><tr><td>4</td><td></td><td></td><td>■</td><td>■</td><td>■</td></tr></tbody></table>			2023	2024	2025	2026	2027	1	■					2		■				3			■			4			■	■	■
	2023	2024	2025	2026	2027																														
1	■																																		
2		■																																	
3			■																																
4			■	■	■																														
Localisation	<ul style="list-style-type: none">Berrechid, Benslimane, Settât, Mohammedia, El Jadida, Casablanca	Indicateurs de suivi	<ul style="list-style-type: none">Taux d'avancement des travauxNb de foyers protégés contre les inondations	Gouvernance & Suivi du projet	<ul style="list-style-type: none">Comité projet pendant les phases de conception et construction																														

A l'addition du Programme prioritaire pour l'aménagement et la réalisation des ouvrages de protection contre les crues et les réseaux d'assainissement au niveau du périmètre de gestion déléguée de LYDEC, dont le budget global est de 4 289 MDH, et auquel la RCS confirme sa contribution à hauteur de 500 Mdh. (composantes du programme auprès de la DGCT)

Conservation et valorisation du réseau de SIBEs et zones humides de la région

Objectifs	<ul style="list-style-type: none">Conserver le patrimoine naturel et la biodiversité de la régionFaire des SIBEs des pôles d’attraction écotouristique			Parties prenantes & rôles	<ul style="list-style-type: none">Région, MTEDD, ANEF: Pilotage stratégique et opérationnel, co-financement	
Description	Conservation et valorisation écotouristiques des sites suivants, selon maturité de l’étude de faisabilité: <ul style="list-style-type: none">Exemples : Complexe lagunaire Sidi Moussa Oualidia; Baie Haouzia ; Zone humide Oued Maleh; Oued Cherrate ; Etang El Oulfa					
Budget	Budget global	118 MDH	Part de la Région	73 MDH	Budget des 3 premières années	<ul style="list-style-type: none">Année 1 (2023): 20 MDHAnnée 2 (2024): 20 MDHAnnée 3 (2025): 20 MDH
Actions	<ol style="list-style-type: none">Prioriser les sites à conserver et valoriser sur la base des études existantesLancement des appels d'offre pour la réhabilitation et la valorisation des sites identifiésMise en place d'une gouvernance spécifique à chaque zone humide pour assurer la pérennité de sa conservationSuivi des chantiers de conservation et valorisation				Calendrier préliminaire	
Localisation	<ul style="list-style-type: none">Casablanca, El Jadida, Benslimane	Indicateurs de suivi	<ul style="list-style-type: none">Taux d'avancement des travauxSurface de zones humides conservéeNb de visiteurs	Gouvernance & Suivi du projet	<ul style="list-style-type: none">Comité projet pendant les phases de conception et d'aménagementComité de pilotageComité de suivi	

Programme d’éclairage public durable

Objectifs	<ul style="list-style-type: none">Promotion des initiatives relatives aux énergies renouvelablesGénéralisation de l'éclairage public dans la région tout en assurant l'efficacité énergétique			<ul style="list-style-type: none">Parties prenantes & rôles	<ul style="list-style-type: none">Région : Appui institutionnel et Financement
Description	<ol style="list-style-type: none">Soutien financier aux communes souhaitant développer des projets visant l'amélioration de leur efficacité énergétique et le renforcement leurs capacités en la matière.Octroi de subventions aux projets identifiés par les communes.				
Budget	Budget global 50 MDH Part de la région 50 MDH			Budget des 3 1 ^{ères} années	<ul style="list-style-type: none">Année 1 (2023): 10 MDHAnnée 2 (2024): 10 MDHAnnée 3 (2025): 10 MDH
Plan d'action	<ol style="list-style-type: none">Elaboration de l'appel à projets destiné aux communesIdentification des communes ayant proposé les projets visant l'amélioration énergétiqueOctroi de subventionsSuivi des indicateurs d'amélioration de l'efficacité d'énergétique				<ul style="list-style-type: none">Calendrier préliminaire 
Localisation	<ul style="list-style-type: none">Toute la région	Indicateurs de suivi	<ul style="list-style-type: none">Amélioration de l'efficacité énergétique		<ul style="list-style-type: none">Gouvernance & suivi du projet <ul style="list-style-type: none">Comité projet pendant les phases de conception et d'exécutionComité de pilotageComité de suivi

63

Programme d’équipements en stations de surveillance de la qualité de l’air

Objectifs	<ul style="list-style-type: none">Mise en place de 34 stations au niveau du territoire de la région à l’horizon 2030 ;Renforcer le nombre de stations opérationnelles à ce jour au nombre de 16Etablir des prévisions sur la qualité de l’air au niveau de la Région.;Constituer une base de données régionale sur la qualité de l’air.			Parties prenantes & rôles	<ul style="list-style-type: none">Région, MTEDD : Pilotage stratégique et co-financement	
Description	<ul style="list-style-type: none">Acquisition de 12 nouvelles stations de surveillance de la qualité de l’airBranchement des stations au réseau national					
Budget	Budget global	18 MDH	Part de la Région	9 MDH	Budget des 3 premières années	<ul style="list-style-type: none">Année 2023 : 3 MDHAnnée 2024 : 3 MDHAnnée 2025 : 1,5 MDH
Actions	<ol style="list-style-type: none">Préparation des dossiers et lancement des Appels d’offres d’acquisitionIdentification des sites d’implantation des stations et installation des stationsAlimentation de la base de données régionale sur la qualité de l’airElaboration et diffusion des bulletins de la QARenforcement de l’implication des acteurs concernés pour réduire les rejets et les prévenir ;				Calendrier préliminaire : <ul style="list-style-type: none">- Le planning de réalisation sera arrêté en commun accord entre la RCS et le MTEDD	
Localisation	<ul style="list-style-type: none">Territoire de la Région Casa-Settat	Indicateurs de suivi	<ul style="list-style-type: none">Taux de concentrations du dioxyde de soufre;Taux de concentrations du dioxyde d’azote;Taux de concentrations de l’ozone;Taux de concentration du monoxyde de carboneTaux de concentrations des particules de diamètre inférieur à 10µm et à 2,5 µm		Gouvernance & Suivi du projet	<ul style="list-style-type: none">Comité de pilotageComité de suivi

المملكة المغربية
Royaume du Maroc



◆ ◆ ◆ ◆ ◆ ◆ ◆ ◆ ◆ ◆
جهة الدار البيضاء-سطات
ⵜⴰⴳⴷⴰⵢⵜ ⵏ ⵏⵓⵔ ⵏ ⵓⵙⵏⴰⵙ ⵏ ⵓⵙⵏⴰⵙ
RÉGION CASABLANCA-SETTAT