

Maison de l'Apprentissage de Saint-Nazaire

PC39 – Dossier accessibilité aux personnes  
handicapées

Juillet 2024

**ATELIER TÉQUI ARCHITECTES**  
10 RUE DE PARADIS - 44010 PARIS  
01 48 01 03 08 - [contact@atelier-tequi.fr](mailto:contact@atelier-tequi.fr)  
sarl au capital de 15 000€ - naf 7111Z  
rcs paris b 484 007 521 - ordre df S01476

**ATELIER TÉQUI  
ARCHITECTES**

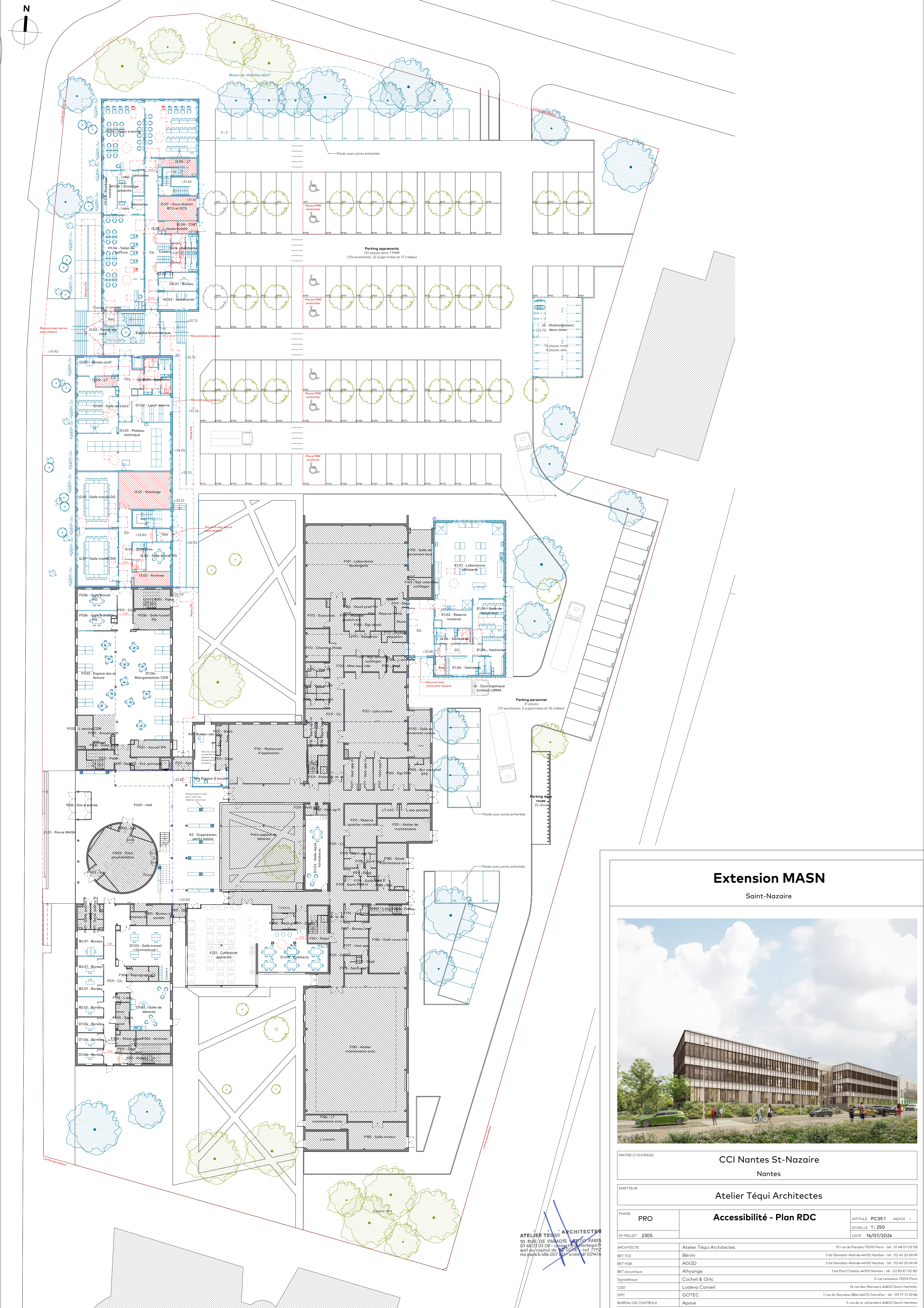
**bérim**

**Cagi 2d**  
ingénierie innovante

**ALHYANGE**  
acoustique

**ORLIC  
COCHET  
DESIGN**





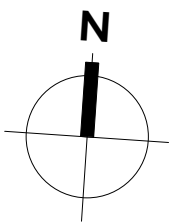
Extension MASN

Saint-Nazaire



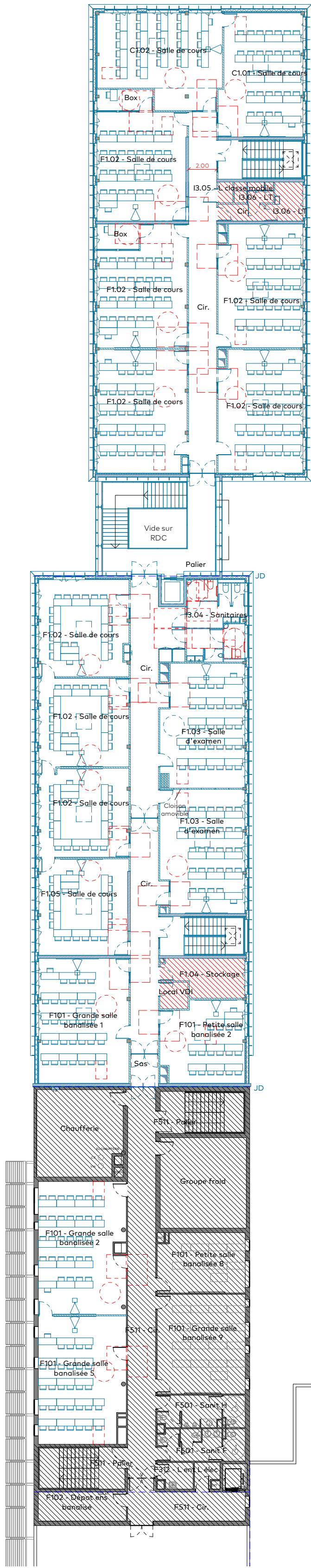
MAÎTRE D'OUVRAGE		CCI Nantes St-Nazaire	
		Nantes	
ÉMETTEUR		Atelier Téqui Architectes	
PHASE	PRO	Accessibilité - Plan RDC	
N° PROJET	2305	INTITULE	PC39.1
		INDICE	-
		ÉCHELLE	1: 250
		DATE	16/07/2024
ARCHITECTE	Atelier Téqui Architectes	10 rue de Paradis 75010 Paris - tél : 01 48 01 03 08	
BET ICE	Bérin	3 bd Salvador Allende 44100 Nantes - tél : 02 40 30 69 69	
BET HGE	AGI2D	3 bd Salvador Allende 44100 Nantes - tél : 02 40 30 69 69	
BET acoustique	Alhyange	1 bd Paul Chabas 44100 Nantes - tél : 02 85 67 00 80	
Signalétique	Cochet & Orlie	5 rue Leneuvre 75014 Paris	
CSSI	Lodeva Conseil	14 rue des Merisiers 44800 Saint-Herblain	
OPC	GOTEC	1 rue du Nouveau Bâle 44470 Carrefoi - tél : 09 77 72 33 86	
BUREAU DE CONTRÔLE	Apave	5 rue de la Juhardière 44800 Saint-Herblain	





Plan R+1

**ATELIER TÊQUI ARCHITECTES**  
10 RUE DE PARADIS 75010 PARIS  
01 48 01 03 05 - contact@atelier-tequi.fr  
sarl au capital de 10 000 € - n° 71172  
res paris b 484 007 501 - ordre af 501476



Plan R+2

## Extension MASN

Saint-Nazaire



MAÎTRE D'OUVRAGE		CCI Nantes St-Nazaire	
		Nantes	
ÉMETTEUR		Atelier Téqui Architectes	
PHASE	PRO	Accessibilité - Plans R+1 et R+2	INTITULE PC39.2 INDICE -
N° PROJET	2305		ÉCHELLE 1: 250
			DATE 16/07/2024
ARCHITECTE	Atelier Téqui Architectes	10 rue de Paradis 75010 Paris - tél : 01 48 01 03 05	
BET TCE	Bérim	3 bd Salvador Allende 44100 Nantes - tél : 02 40 20 69 69	
BET HGE	AGI2D	3 bd Salvador Allende 44100 Nantes - tél : 02 40 20 69 69	
BET acoustique	Alhyange	1 bd Paul Chabas 44100 Nantes - tél : 02 85 67 00 80	
Signalétique	Cochet & Orlie	5 rue Leneuvre 75014 Paris	
CSSI	Lodeva Conseil	14 rue des Merisiers 44800 Saint-Herblain	
OPC	GOTEC	1 rue du Nouveau Bâle 44470 Carrefoir - tél : 09 77 72 33 86	
BUREAU DE CONTRÔLE	Apave	5 rue de la Jourdrière 44800 Saint-Herblain	



## OBJET

La présente notice a pour objet de présenter et de résumer les mesures pour assurer le respect de la réglementation sur l'accessibilité d'un bâtiment accueillant du public pour le projet d'extension de la Maison de l'Apprentissage de Saint-Nazaire (44).

Le projet a pour maîtrise d'ouvrage la Chambre de Commerce et d'Industrie Nantes Saint-Nazaire (CCI) et la Chambre de Métiers et de l'Artisanat Pays de la Loire (CMA).

Etablissement : Maison de l'Apprentissage de Saint-Nazaire (MASN)

Adresse : 66 rue Michel Ange, Quartier Heinlex, 44600 Saint-Nazaire

## PRÉSENTATION DU PROJET

Le projet se situe sur le site actuel de la MASN. Il se compose de 2 ERP : ERP existant 3<sup>e</sup> catégorie de type R avec des activités de type N, ERP neuf 3<sup>e</sup> catégorie de type R.

### Restructuration de l'existant :

Agrandissement du hall, du CDR, de la cafétéria, de la salle de repos des formateurs ; modification de 4 salles de cours ; réaménagement de la zone d'administration (8 bureaux à RDC ; 18 bureaux et 1 salle de réunion au R+1) ; 2 bureaux d'accueil.

### Extension aile Est :

Laboratoire pâtisserie, salle de lancement, 2 vestiaires, sanitaires, réserve matériel, local technique ; réaménagement de la zone de livraison extérieure. Cette extension est sur 1 niveau et fait partie de l'ERP existant.

### Extension aile Nord / ERP indépendant :

- RDC : entrée secondaire de la MASN ; 3 ateliers pour le CFA Coiffure (dont 2 ouverts au public extérieur), 2 bureaux, 2 sanitaires, 2 stockages, 2 vestiaires, 2 locaux techniques ; CFA Martello (électricité) avec 1 atelier, 1 salle de cours, 1 bureau, local réserve, 2 sanitaires, local technique ; extension du CDR avec 3 salles de travail, sanitaires, stockage et archives ; sous-station RCU et ECS, TGBT.
- R+1 : 14 salles de cours, 2 sanitaires, 2 locaux techniques.
- R+2 : 15 salles de cours, 2 sanitaires, 3 locaux techniques, 1 stockage.

Cette extension constitue un ERP indépendant avec un effectif maximal de 700 personnes.

### Aménagements extérieurs :

Déplacement de 17 places de stationnement dans le parking apprentis, création d'un local deux roues couvert et sécurisé avec 15 places motos et 8 places vélos ; création de 16 places de stationnement dans le parking personnel avec un nouvel accès et espace de livraison.

## DISPOSITIONS REGLEMENTAIRES

> Code de la construction et de l'habitation / Partie législative :

Livre Ier : Dispositions générales.

Titre Ier : Construction des bâtiments.

Chapitre Ier : Règles générales.

Section 3 : Personnes handicapées ou à mobilité réduite. (Articles L111-7 et L111-7-3)



> Code de la construction et de l'habitation / Partie réglementaire :

Livre Ier : Dispositions générales.

Titre Ier : Construction des bâtiments.

Chapitre Ier : Règles générales.

Section 3: Personnes handicapées.

Sous-section 4 : Dispositions applicables lors de la construction d'établissements recevant du public ou de l'aménagement d'installations ouvertes au public. (Articles R.111-19 à R.111-19-5)

> Arrêté du 20 avril 2017 relatif à l'accessibilité aux personnes handicapées des établissements recevant du public lors de leur construction et des installations ouvertes au public lors de leur aménagement (NOR : LHAL1704269A)

Le projet prévoit le respect des exigences de l'arrêté du 25 avril 2003 relatif à la limitation du bruit dans les établissements d'enseignement, y compris dans les parties rénovées. Ainsi, l'aire d'absorption équivalente AAE sera supérieur à 50 % de la surface au sol dans les halls, circulations horizontales et préaux. De fait l'exigence réglementaire relative à l'accessibilité (AAE  $\geq$  25 % de la surface au sol) sera respectée.

## DISPOSITIONS GENERALES

### A - Cheminement

#### Repérage et guidage :

Le revêtement des cheminements piétons sera contrasté du reste de l'environnement tant visuellement que tactilement (béton balayé bordé d'espace vert). Au droit des zones de circulation de véhicules, un repère continu contrasté visuellement et tactilement (bande peinte) sera mis en place.

Les escaliers et les rampes extérieures existante seront réalisés avec l'utilisation de rappels tactiles et contrastés. Les aménagements existants seront mis aux normes actuelles.

Les dispositifs architecturaux permettant de repérer l'accès principal sont les suivants :

- Présence d'un parvis public minéral au droit de l'entrée secondaire.
- Poteaux directionnels réparties dans le site, à tous les croisements de cheminement et changement de direction.

#### Caractéristiques dimensionnelles :

L'entrée de l'aile Nord est accessible à l'Est et à l'Ouest par des rampes de 5% avec des paliers de repos tous les 10m maximum. Côté parking une circulation Nord/Sud permet de relier l'aile Nord avec le bâtiment existant par l'extérieur. Elle présente une déclivité inférieure à 4%.

L'ensemble des cheminements extérieurs, des escaliers, et des rampes d'accès présentent une largeur supérieure à 1.4m. Les ressauts auront des dimensions inférieures à 2cm. Ils seront distants entre eux de plus de 2,5 mètres.

Le cheminement présentera des paliers horizontaux, à 2% près, de 2,20m de long devant les portes et les portillons ainsi que des aires de retournement horizontales, à 2 % près, aux niveaux des choix d'itinéraires et devant les entrées.

Chaque commande sera accessible par une aire d'usage de 0,80 x 1,30m.



### **Sécurité d'usage :**

Le sol existant des cheminements accessibles est non meuble, non glissant, non réfléchissant. Les trous et fentes situés dans le sol du cheminement auront une largeur ou un diamètre inférieur ou égal à 2cm.

Les parois vitrées situées sur les cheminements ou en bordure immédiate de ceux-ci sont repérables par des personnes de toutes tailles à l'aide d'éléments visuels contrastés par rapport à l'environnement immédiat et visibles de part et d'autre de la paroi.

Toute volée d'escalier comportant trois marches ou plus répondront aux exigences applicables aux escaliers visées à l'article 7-1.

## **B - Stationnement automobile**

Le parking apprentis situé au Nord du site est accessible depuis la rue Albert Einstein. Il comportera 151 places dont 7 places PMR (au lieu de 156 places dont 7 PMR aujourd'hui). Il est destiné aux apprentis et aux visiteurs.

Le parking personnel situé à l'Est est accessible depuis le parking apprenants et sécurisé par une clôture et une barrière coulissante commandée. Il comportera 31 places (au lieu de 20 aujourd'hui). Il est destiné au personnel de la MASN et est en contact direct avec les accès techniques du site.

Les 7 places accessibles aux PMR sont existantes et maintenues sur le projet.

## **C - Accès établissement**

### **Repérage :**

Les entrées principales du bâtiment sont facilement repérables et détectables par des éléments architecturaux ou par un traitement utilisant des matériaux différents ou visuellement contrastés. Tout dispositif visant à permettre ou restreindre l'accès au bâtiment ou à se signaler au personnel est facilement repérable par un contraste visuel ou une signalétique répondant aux exigences définies par la norme. L'accueil du public sera facilité par les systèmes suivants :

- le système de contrôle d'accès à l'établissement permettra à des personnes sourdes ou malentendantes ou des personnes muettes de signaler leur présence au personnel et d'être informées de la prise en compte de leur appel.
- le signal lié au fonctionnement du dispositif d'accès sera sonore et visuel.
- d'une signalétique au-dessus de la porte d'accès.

### **Atteinte et usages :**

Les systèmes de communication entre le public et le personnel ainsi que les dispositifs de commande manuelle mis à la disposition du public répondront aux exigences suivantes :

- Ils seront situés à plus de 0,40 m d'un angle rentrant de parois ou de tout autre obstacle à l'approche d'un fauteuil roulant ;
- Ils seront situés à une hauteur comprise entre 0,90 m et 1,30 m.
- Ils seront repérables et détectables.

Le système d'ouverture des portes sera utilisable en position « debout » et en position « assise ».



Si un dispositif de déverrouillage électrique est installé, il permettra à toute personne à mobilité réduite d'atteindre la porte et d'entamer la manœuvre d'ouverture avant que la porte ne soit à nouveau verrouillée.

Le système de contrôle d'accès à l'établissement permettra à des personnes sourdes ou malentendantes ou des personnes muettes de signaler leur présence au personnel et d'être informées de la prise en compte de leur appel. En particulier et en l'absence d'une vision directe de ces accès par le personnel, les appareils d'interphonie sont munis d'un système permettant au personnel de l'établissement de visualiser le visiteur.

Tout signal lié au fonctionnement d'un dispositif d'accès est sonore et visuel.

## **D - Accueil du public**

L'accueil sera rendu accessible aux personnes handicapées. Tout aménagement, équipement ou mobilier situé à ces points d'accueil du public et nécessaire pour accéder aux espaces ouverts au public, pour les utiliser ou pour les comprendre, sera repéré, atteint et utilisé par une personne handicapée.

Les aménagements et équipements accessibles destinés à l'accueil du public répondront aux dispositions réglementaires.

La banque d'accueil sera utilisable par une personne en position « debout » comme en position « assis ». Une partie au moins de l'équipement présentera les caractéristiques suivantes :

- une hauteur maximale de 0,80 m ;
- un vide en partie inférieure d'au moins 0,30 m de profondeur, 0,60 m de largeur et 0,70m de hauteur permettant le passage des pieds et des genoux d'une personne en fauteuil roulant ;

Le dispositif d'accueil bénéficiera d'une ambiance visuelle et sonore adaptée.

## **E - Circulations intérieures horizontales**

### **Usages attendus :**

Les circulations intérieures horizontales seront accessibles et sans danger pour les personnes handicapées. Les principaux éléments structurant du cheminement doivent être repérables par les personnes ayant une déficience visuelle. Les usagers handicapés pourront accéder à l'ensemble des locaux ouverts au public et en ressortir de manière autonome.

### **Caractéristiques minimales :**

Les cheminements accessibles seront horizontaux et sans ressaut. La largeur des circulations des locaux ERP sera au minimum de 1.40m.

Un espace de manœuvre de porte sera prévu de part et d'autre de chaque porte ou portillon situé le long du cheminement, à l'exception :

- des portes et des portillons automatiques coulissants munis d'une détection de toute personne avant le passage de la porte et son passage de la porte en toute sécurité ;
- des portes et des portillons ouvrant uniquement sur un escalier ;
- des portes des sanitaires, des douches et des locaux non adaptés.

Un espace d'usage sera aménagé devant chaque équipement ou aménagement situé le long du cheminement afin d'en permettre l'atteinte et l'usage.



### Sécurité d'usage :

Le sol ou le revêtement de sol du cheminement accessible sera non meuble, non glissant, non réfléchissant et sans obstacle à la roue.

Les trous et fentes situés dans le sol du cheminement auront une largeur ou un diamètre inférieur ou égal à 2 cm. Le cheminement accessible sera libre de tout obstacle. Afin d'être repérables et d'éviter le danger de choc, les éléments éventuels qui ne pourront pas être mis en dehors du cheminement accessible répondront aux exigences suivantes :

- s'ils sont suspendus au-dessus du cheminement, un passage libre d'au moins 2,20 m de hauteur au-dessus du sol sera prévu ;
- s'ils sont implantés sur le cheminement accessible quelle que soit leur hauteur, ou en saillie latérale de plus de 15 cm sur le cheminement, un dispositif de détection permettant de prévenir du danger de choc sera prévu. Ce dispositif de détection sera situé dans la zone de balayage d'une canne blanche, sera contrasté par rapport à son environnement immédiat, présentera des angles arrondis et ne présentera pas d'arête vive.

Lorsqu'un escalier sera situé dans un espace de circulation, la partie située en dessous de 2,20 m, si elle n'est pas fermée, sera visuellement contrastée, comportera un rappel tactile situé dans la zone de balayage d'une canne blanche et sera réalisée de manière à prévenir les dangers de chocs pour des personnes aveugles ou malvoyantes.

Les parois vitrées situées sur les cheminements ou en bordure immédiate de ceux-ci seront repérables par des personnes de toutes tailles à l'aide d'éléments visuels contrastés par rapport à l'environnement immédiat et visibles de part et d'autre de la paroi.

Les cheminements accessibles comporteront un dispositif d'éclairage répondant à la norme.

## **F - Circulations intérieures verticales**

### Dispositions relatives aux escaliers :

Les escaliers permettant d'accéder et d'évacuer les locaux seront traités comme suit :

- La largeur minimale entre mains courantes est de 1,20 m.
- En haut de l'escalier et sur chaque palier intermédiaire, un revêtement de sol permet l'éveil de la vigilance à une distance de 0,50 m de la première marche grâce à un contraste visuel et tactile. La première et la dernière marche sont pourvues d'une contremarche visuellement contrastée par rapport à la marche sur au moins 0,10 m de hauteur.
- Les nez de marches répondent aux exigences suivantes :
  - être contrastés visuellement par rapport au reste de l'escalier sur au moins 3 cm en horizontal ;
  - être non glissants ;
  - ne pas présenter de débord excédant une dizaine de millimètres par rapport à la contremarche.
  - l'escalier comporte un dispositif d'éclairage répondant aux exigences réglementaires.
- Toute main courante répondra aux exigences suivantes :
  - Elle est située à une hauteur comprise entre 0,80 m et 1,00 m mesurée depuis le nez de marche. Toutefois, lorsqu'un garde-corps tient lieu de main courante, celle-ci devra être située pour des motifs de sécurité à la hauteur minimale requise pour le garde-corps. Lorsque le garde-corps a une hauteur supérieure à

1 m, il est muni d'une main courante située à une hauteur comprise entre 0,80 m et 1,00 m.

- Être continue, rigide et facilement préhensible y compris sur chaque palier intermédiaire.
- Être différenciée de la paroi support grâce à un éclairage particulier ou à un contraste visuel.

#### **Dispositions relatives aux ascenseurs :**

Un ascenseur est prévu dans l'aile Nord pour permettre aux PMR d'accéder aux programmes en étages.

Les ascenseurs peuvent être utilisés par les personnes handicapées. Les caractéristiques et la disposition des commandes extérieures et intérieures à la cabine permettent, notamment, leur repérage et leur utilisation par ces personnes. A l'intérieur, des dispositifs permettent de prendre appui et de recevoir par des moyens adaptés les informations liées aux mouvements de la cabine, aux étages desservis et au système d'alarme.

Les ascenseurs respecteront la norme NF EN 81-70 : 2003.

## **G - Tapis roulants, escaliers et plans inclinés**

Sans objet.

## **H - Revêtements des sols, murs et plafonds**

Les revêtements et les équipements situés sur le sol répondront aux exigences suivantes :

- ils seront sûrs et permettront une circulation aisée.
- les revêtements des sols, murs et plafonds ne créeront pas de gêne visuelle ou sonore.
- les tapis fixes présenteront la dureté nécessaire pour ne pas gêner la progression d'un fauteuil roulant et ne créeront pas de ressaut de plus de 2 cm.

## **I - Portes, portiques et sas**

### **Généralités :**

Toutes les portes situées sur les cheminements :

- permettront le passage des personnes handicapées.
- seront manœuvrable par des personnes ayant des capacités physiques réduites.
- seront repérables par les personnes malvoyantes de toutes tailles et ne créeront pas de gêne visuelle pour les portes vitrées.
- seront utilisables sans danger par les personnes handicapées lorsqu'elles seront battantes ou automatiques.

### **Caractéristiques dimensionnelles :**

Les portes principales desservant des locaux ou zones pouvant recevoir 100 personnes ou plus auront une largeur de passage utile minimale de 1,40m. Si les portes sont composées de plusieurs vantaux, la largeur nominale minimale du vantail couramment utilisé sera de 0,90m, correspondant à une largeur de passage utile de 0,83m.

Les portes principales desservant des locaux pouvant recevoir moins de 100 personnes auront une largeur nominale minimale de 0,90m, correspondant à une largeur de passage utile de 0,83m.



Les portes des sanitaires non adaptées et des cabines et espaces à usage individuel non adaptés auront une largeur nominale minimale de 0,80m correspondant une largeur de passage utile de 0,77m.

Un espace de manœuvre de porte dont les caractéristiques dimensionnelles sont définies à l'annexe 2 sera prévu devant chaque porte, à l'exception de celles ouvrant uniquement sur un escalier, et à l'exception des portes des sanitaires, cabines et espaces à usage individuel non adaptés.

Les sas seront tels que :

- à l'intérieur du sas, un espace de manœuvre de porte existera devant chaque porte, hors débattement éventuel de la porte non manœuvrée.
- à l'extérieur du sas, un espace de manœuvre de porte existera devant chaque porte.

#### **Atteinte et usage :**

Les poignées de porte seront facilement préhensibles et manœuvrables en position « debout » comme « assis », ainsi que par une personne ayant des difficultés à saisir et à faire un geste de rotation du poignet. L'extrémité des poignées des portes, à l'exception de celles ouvrant uniquement sur un escalier, et à l'exception des portes des sanitaires, cabines et espaces à usage individuel non adaptés, sera située à plus de 0,40m d'un angle rentrant de parois ou de tout autre obstacle à l'approche d'un fauteuil roulant.

Lorsqu'une porte est à ouverture automatique, la durée d'ouverture permettra le passage de personnes à mobilité réduite. Le système sera conçu pour pouvoir détecter des personnes de toutes tailles ainsi que les animaux d'assistance.

Lorsqu'une porte comporte un système d'ouverture électrique, le déverrouillage sera signalé par un signal sonore et lumineux.

L'effort nécessaire pour ouvrir la porte sera inférieur ou égal à 50 N, que la porte soit ou non équipée d'un dispositif de fermeture automatique.

En cas de dispositifs liés à la sécurité ou la sûreté de l'établissement ou de l'installation, les personnes mises en difficulté par ces dispositifs pourront se signaler à l'accueil, repérer la porte adaptée et la franchir sans difficulté.

#### **Sécurité d'usage :**

Les portes ou leur encadrement ainsi que leur dispositif de manœuvre présenteront un contraste visuel par rapport à leur environnement.

Les portes comportant une partie vitrée importante seront repérables ouvertes comme fermées à l'aide d'éléments visuels contrastés par rapport à l'environnement immédiat et visibles de part et d'autre de la paroi vitrée.

## **J - Locaux ouverts au public, aux équipements et dispositif de commande**

### **Repérage :**

Les équipements et le mobilier seront repérables grâce notamment à un éclairage particulier ou à un contraste visuel.

Les dispositifs de commande seront repérables par un contraste visuel et tactile.

- La disposition des équipements et des dispositifs de commande ne créera aucun obstacle ou danger pour les personnes ayant une déficience visuelle.

- Les dispositifs de commande et de service situés dans l'établissement recevront pourront être repérés, détectés, atteints et utilisés par les personnes handicapées.
- Les équipements et mobilier situés dans l'établissement pourront être repérés, détectés, atteints et utilisés par les personnes handicapées.
- Les équipements et le mobilier seront repérables grâce à un contraste visuel.
- Les dispositifs de commande seront repérables par un contraste visuel et tactile.
- Les éléments de signalisation et d'information respecteront les dispositions de lisibilité, visibilité et compréhension définies à l'annexe 1 de la présente notice.
- Les interrupteurs et les boutons de commande mis à disposition du public ne sont pas à effleurement.

#### **Atteinte et usage :**

Un espace d'usage sera prévu au droit de tout équipement, mobilier, dispositif de commande et de service situé à chaque étage accessible aux personnes en fauteuil roulant.

Un équipement ou un élément de mobilier au moins par groupe d'équipements ou d'éléments de mobilier sera utilisable par une personne en position « debout » comme en position « assis ». Pour être utilisable en position « assis », un équipement ou élément de mobilier se présentera les caractéristiques suivantes :

- Hauteur comprise entre 0,90m et 1,30m et à plus de 0,40m d'un angle rentrant de parois ou de tout autre obstacle à l'approche d'un fauteuil roulant :
  - pour une commande manuelle ;
  - lorsque l'utilisation de l'équipement nécessite de voir, lire, entendre, parler.
- Hauteur maximale de 0,80m et vide en partie inférieure d'au moins 0,30m de profondeur, 0,60m de largeur et 0,70m de hauteur permettant le passage des pieds et des genoux d'une personne en fauteuil roulant, lorsqu'un élément de mobilier permet de lire un document, écrire, utiliser un clavier.

Les interrupteurs et les boutons de commande mis à disposition du public ne seront pas à effleurement.

## **K - Sanitaires**

L'ensemble des sanitaires accessibles au public répondront aux exigences suivantes :

- Ils comporteront, en dehors du débattement de porte, un espace d'usage, situé latéralement par rapport à la cuvette
- Ils comporteront un espace de manœuvre avec possibilité de demi-tour, situé à l'intérieur du cabinet ou, à défaut, en extérieur devant la porte.
- Ils comporteront un dispositif permettant de refermer la porte derrière soi une fois entré ;
- Ils comporteront un lave-mains dont le plan supérieur est situé à une hauteur maximale de 0,85 m
- La surface d'assise de la cuvette sera située à une hauteur comprise entre 0,45 m et 0,50 m du sol, abattant inclus, à l'exception des sanitaires destinés spécifiquement à l'usage d'enfants
- Une barre d'appui latérale sera prévue à côté de la cuvette ;
- La barre d'appui sera située à une hauteur comprise entre 0,70 m et 0,80 m. Sa fixation ainsi que le support permettront à un adulte de prendre appui de tout son poids.



## **L - Sorties**

Les sorties seront :

- repérées, atteintes et utilisées par les personnes handicapées.
- repérables de tout point où le public est admis, soit directement, soit par l'intermédiaire d'une signalisation adaptée.
- signalées sans aucun risque de confusion avec le repérage des issues de secours.

## **M - Eclairage**

L'éclairage, artificiel ou naturel, des circulations intérieures et extérieures ne créera pas de gêne visuelle. Les parties du cheminement qui peuvent être source de perte d'équilibre pour les personnes handicapées, les dispositifs d'accès et les informations fournies par la signalétique feront l'objet d'une qualité d'éclairage renforcée.

L'éclairage des cheminements piétonniers non soumis à contrôle d'accès sera assuré par des mats.

La qualité de l'éclairage, artificiel ou naturel, des circulations intérieures et des cheminements extérieurs sera telle que l'ensemble du cheminement sera traité sans créer de gêne visuelle.

Les valeurs d'éclairement mesurées au sol seront d'au moins :

- 20 lux en tout point du cheminement extérieur accessible ;
- 200 lux au droit des postes d'accueil ;
- 100 lux en tout point des circulations intérieures horizontales ;
- 150 lux en tout point de chaque escalier et équipement mobile.

Lorsque la durée de fonctionnement d'un système d'éclairage est temporisée, l'extinction sera progressive. Dans le cas d'un fonctionnement par détection de présence, la détection couvrira l'ensemble de l'espace concerné et deux zones de détection successives devront obligatoirement se chevaucher.

La mise en œuvre des points lumineux évitera tout effet d'éblouissement direct des usagers en position « debout » comme « assis » ou de reflet sur la signalétique.

## **N - Public assis**

Les salles de classe disposeront d'un emplacement à l'usage d'une personne à mobilité.

## **P - Douches et cabines**

Au niveau RDC aile Est sont situés les vestiaires du CFA pâtisserie, accessibles depuis les circulations de la MASN existante. Et au RDC aile Nord, ceux du CFA coiffure, accessibles depuis l'accès secondaire de l'aile Nord.

Ces vestiaires sont séparés par sexe et accessibles par un cheminement praticable. Une douche sera aménagée, accessible par un cheminement praticable et séparée pour chaque sexe.

Ils répondront, en dehors du débatement de porte aux exigences suivantes :

- un espace de manœuvre avec possibilité de demi-tour.
- un banc permettant de s'asseoir et de disposer d'un appui en position « debout ».

Les douches aménagées comporteront, en dehors du débatement de porte :

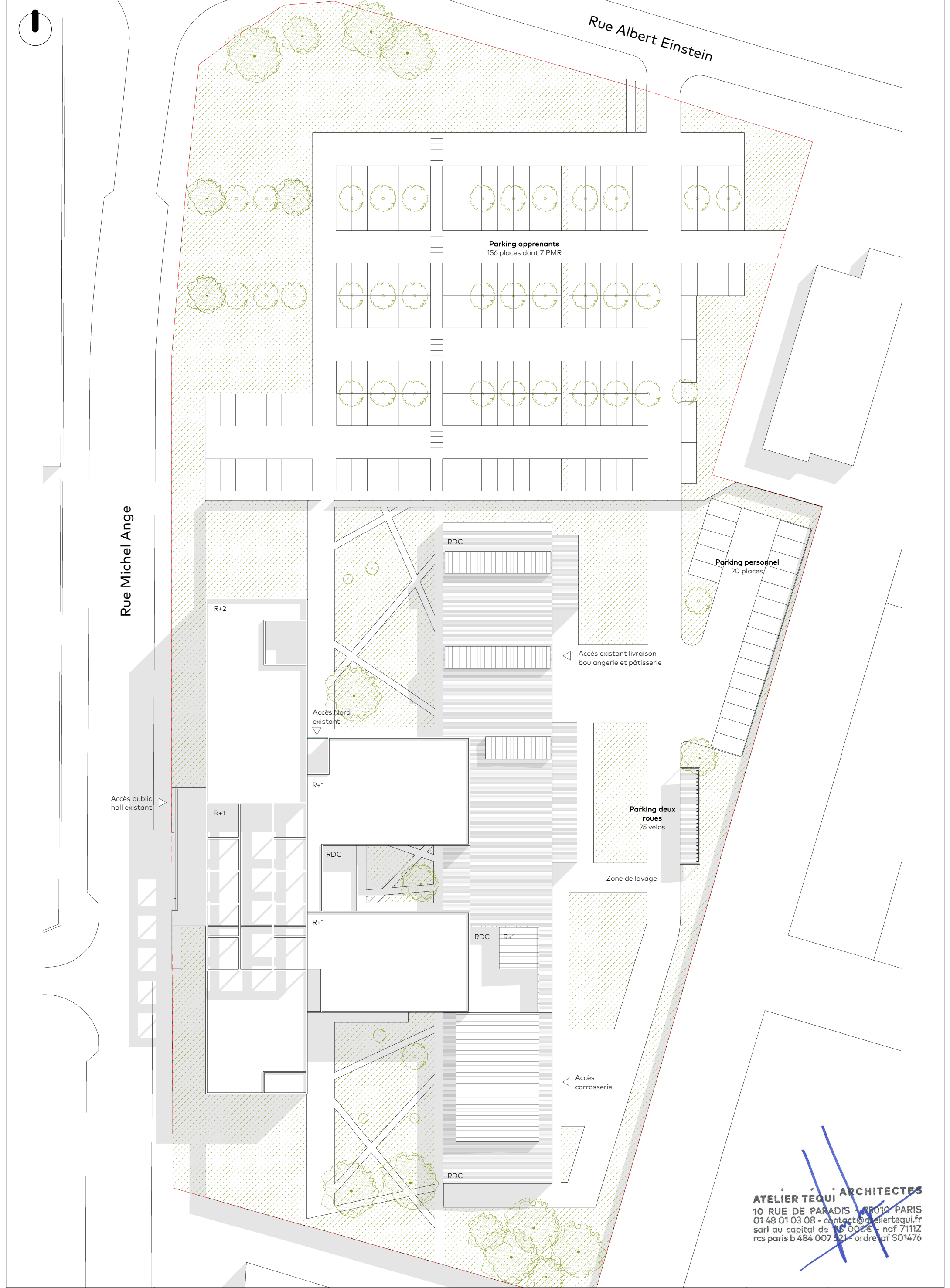
- un siphon de sol.

- un banc permettant de s'asseoir et de disposer d'un appui en position « debout ».
- un espace d'usage situé latéralement par rapport au banc.
- des équipements accessibles en position « assis ».

La hauteur d'assise des bancs sera comprise entre 0,45 et 0,50m. Les barres d'appui comporteront une partie horizontale positionnée entre 0,70m et 0,80m de hauteur. Les commandes de douche seront faciles à manœuvrer pour une personne ayant des difficultés de préhension.

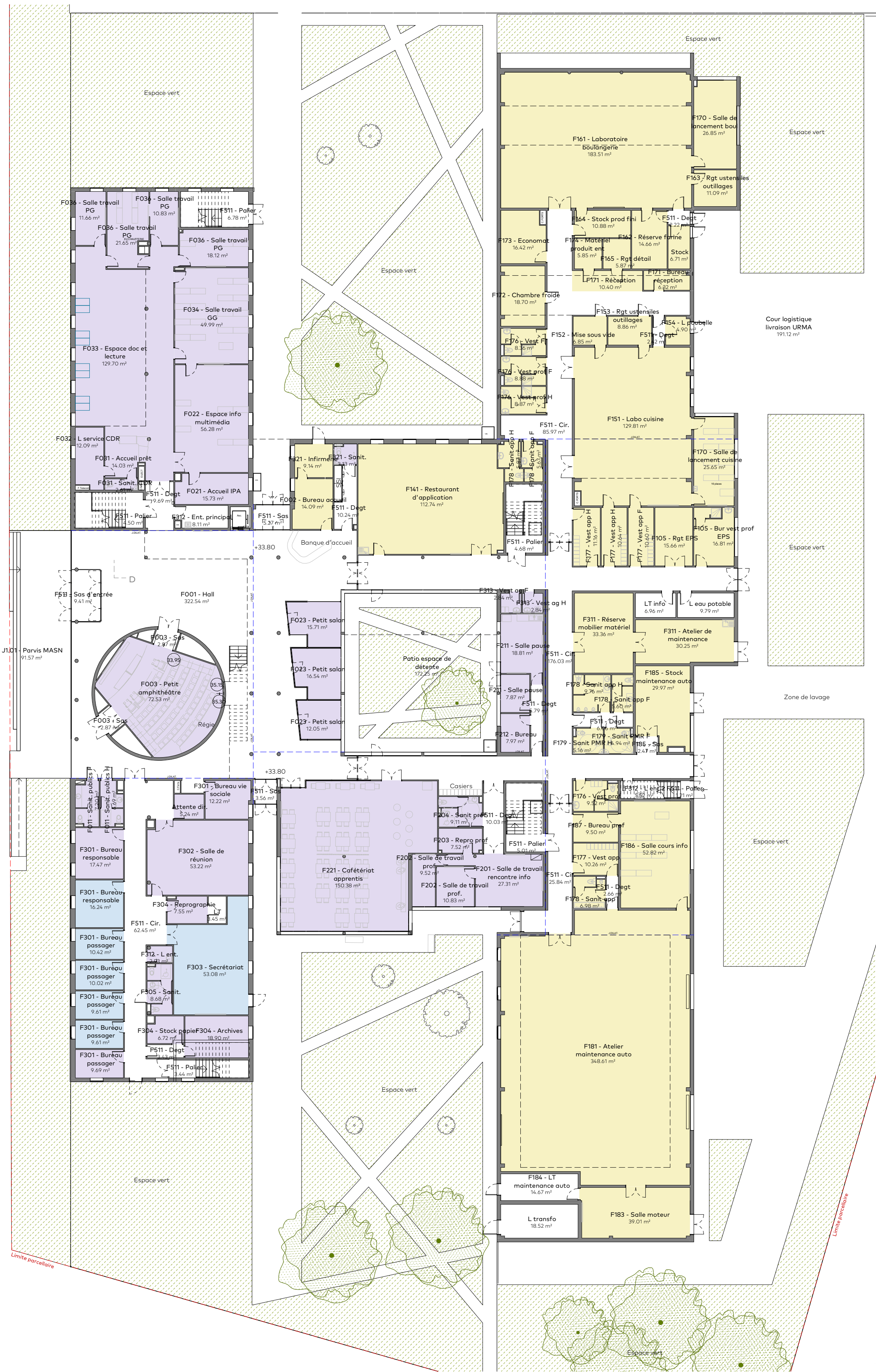
**ATELIER TÉQUI ARCHITECTES**  
10 RUE DE PARADIS - 75010 PARIS  
01 48 01 03 08 - [contact@ateliertequi.fr](mailto:contact@ateliertequi.fr)  
sarl au capital de 16 000€ - naf 7111Z  
rcs paris b 484 007 521 - ordre df S01476





**ATELIER TÉQUI ARCHITECTES**  
10 RUE DE PARADIS - 75010 PARIS  
01 48 01 03 08 - contact@atelier-tequi.fr  
sarl au capital de 16 000€ - naf 7111Z  
rcs paris b 484 007 321 - ordre dcf S01476





**ATELIER TÉQUI ARCHITECTES**  
10 RUE DE PARADIS 75010 PARIS  
01 48 01 03 08 - contact@atelier-tequi.fr  
sarl au capital de 105 000€ - naf 7111Z  
rcs paris b 484 007 521 - ordre df S01476

**ATELIER TÉQUI ARCHITECTES**

10 rue de Paradis 75010 Paris - 01 48 01 03 08  
contact@atelier-tequi.fr - www.atelier-tequi.fr

**Plan RDC existant**

MOA CCI Nantes St-Nazaire

OPERATION Extension MASN

PHASE PC INTITULE EX02 IND A

ECHELLE 1:250

N°PROJET 2305 DATE Juin 2024



**ATELIER TÉQUI ARCHITECTES**  
10 RUE DE PARADIS 75010 PARIS  
01 48 01 03 08 - contact@atelier-tequi.fr  
sarl au capital de 16 000€ - naf 7111Z  
rcs paris b 484 007 321 - ordre d'af S01476





**ATELIER TÉQUI ARCHITECTES**  
10 RUE DE PARADIS - 75010 PARIS  
01 48 01 03 08 - contact@atelier-tequi.fr  
sarl au capital de 15 000 € - naf 7112Z  
rcs paris b 484 007 521 - ordre d'f S01476