

---

## SAINT- NAZAIRE (44)

2024 RTPN 4120

EXTENSION DE LA MAISON DE L'APPRENTISSAGE (MASN)

DCE

---

CCTP

LOT N°06 : REVETEMENT DE SOLS DURS

---



**MAITRE D'OUVRAGE**

CCI NANTES / SAINT-NAZAIRE  
Maison de l'entrepreneuriat et des transitions  
1 rue Françoise Sagan  
44802 SAINT-HERBLAIN

**MAITRISE D'ŒUVRE**

**ARCHITECTE**

**ATELIER LOUIS TEQUI ARCHITECTES**  
10 RUE DU PARADIS  
75010 PARIS  
☎ 01 48 01 03 08  
contact@ateliertequi.fr

**BUREAU D'ETUDES TCE**

**BERIM – AGENCE BRETAGNE/ PAYS DE LOIRE**  
Les Salorges 2 – 3 bd Salvador Allende  
44100 NANTES  
☎ 02 40 20 69 69  
berim.nantes@berim.fr

**BUREAU D'ETUDES ENVIRONNEMENTAL**

**AGI2D / SITE DE NANTES**  
Les Salorges 2 – 3 bd Salvador Allende  
44100 NANTES  
☎ 02 40 20 69 69  
contact@agi2d.fr

**ACOUSTICIEN**

**ALHYANGE AGENCE NANTES**  
1 Bd Paul Chabas  
44100 NANTES  
☎ 02 85 67 00 80  
valdeloire@ahlyange.com

**BET ELECTRICITE**

**ISOCRATE**  
6 rue des Sassafras  
44300 NANTES  
☎ 02.51.89.77.50  
infos@isocrate.com

# SOMMAIRE

## PAGES

<b>1</b>	<b>GENERALITES.....</b>	<b>4</b>
1.1	PREAMBULE .....	4
1.2	EXIGENCES THERMIQUES.....	4
1.3	EXIGENCES ACOUSTIQUES .....	4
1.4	ETUDE D'EXECUTION .....	4
1.5	DOSSIER DES OUVRAGES EXECUTES .....	4
1.6	SOGED .....	4
1.7	COEFFICIENT DE REFLEXION DES PAROIS .....	5
<b>2</b>	<b>DESCRIPTION DES OUVRAGES DE REVETEMENTS DE SOLS DURS – EXTENSIONS NORD ET EST .....</b>	<b>6</b>
<b>2.1</b>	<b>ISOLATION ACOUSTIQUE SOUS CHAPE .....</b>	<b>6</b>
<b>2.2</b>	<b>CHAPE CIMENT .....</b>	<b>6</b>
<b>2.3</b>	<b>ETANCHEITE .....</b>	<b>6</b>
2.3.1	ETANCHEITE SOUS REVETEMENT DE SOL CARRELAGE .....	6
2.3.2	ETANCHEITE SOUS REVETEMENT MURAL FAÏENCE .....	7
<b>2.4</b>	<b>REVETEMENT DE SOL CARRELAGE.....</b>	<b>7</b>
2.4.1	TYPE 1 : CARRELAGE 80X80CM.....	7
2.4.2	TYPE 2 : CARRELAGE 60X60CM.....	8
2.4.3	TYPE 3 : CARRELAGE 10X10CM.....	8
<b>2.5</b>	<b>TAPIS D'ENTREE .....</b>	<b>9</b>
<b>2.6</b>	<b>REVETEMENT MURAL FAIENCE .....</b>	<b>9</b>
2.6.1	FAÏENCE 10X10CM.....	9
<b>3</b>	<b>DESCRIPTION DES OUVRAGES DE REVETEMENTS DE SOLS DURS – BATIMENT EXISTANT .....</b>	<b>10</b>
3.1	TRAVAUX DE DEPOSE ET D'EVACUATION .....	10
3.2	ISOLATION ACOUSTIQUE SOUS CHAPE .....	10
3.3	CHAPE CIMENT .....	11
3.4	REVETEMENT DE SOL CARRELAGE.....	11
3.4.1	TYPE 1 : CARRELAGE 80X80CM.....	11
<b>4</b>	<b>PRESCRIPTIONS TECHNIQUES PARTICULIERES DES OUVRAGES DE REVETEMENTS DE SOLS DURS.....</b>	<b>12</b>
4.1	DOCUMENTS DE REFERENCE .....	12
4.2	DOCUMENTS DE REFERENCE PARTICULIERS – LISTE NON LIMITATIVE .....	12
4.3	VERIFICATION DES COTES.....	13
4.4	RECEPTION DES SUPPORTS .....	13
4.5	PROTECTIONS - NETTOYAGES.....	13
4.6	OBLIGATION DE L'ENTREPRISE .....	13
4.7	DESSINS D'EXECUTIONS ET DE DETAILS.....	14
4.8	TRAVAUX PREPARATOIRES .....	14
4.9	PRESCRIPTIONS GENERALES .....	14
4.10	JOINTS DE FRACTIONNEMENT .....	15
4.11	REGLES DE POSE DES REVETEMENTS SCELLES.....	15

---

4.11.1	REVETEMENT DE SOLS .....	15
4.11.2	REVETEMENTS VERTICAUX .....	15
<b>4.12</b>	<b>REGLES DE POSE DES REVETEMENTS COLLES.....</b>	<b>15</b>
4.12.1	REVETEMENTS DE SOLS .....	15
4.12.2	REVETEMENTS VERTICAUX .....	15
<b>4.13</b>	<b>LARGEUR DES JOINTS.....</b>	<b>16</b>
<b>4.14</b>	<b>NIVEAU DES SOLS FINIS.....</b>	<b>16</b>
<b>4.15</b>	<b>RACCORDS .....</b>	<b>16</b>
<b>4.16</b>	<b>JOINTS DE DILATATION .....</b>	<b>16</b>
<b>4.17</b>	<b>REVETEMENT DE SOLS FINIS .....</b>	<b>16</b>
<b>4.18</b>	<b>NETTOYAGE ET PROTECTION DES REVETEMENTS FINIS .....</b>	<b>16</b>
<b>5</b>	<b>PRESTATIONS SUPPLEMENTAIRES EVENTUELLES COMPLEMENTAIRES ...</b>	<b>17</b>
<b>5.1</b>	<b>PSE N°22 : SUPPRESSION DES CHAPES ACOUSTIQUES ET MODIFICATIONS DES REVETEMENTS .....</b>	<b>17</b>
<b>5.2</b>	<b>PSE N°35 : REMPLACEMENT DES FORMATS DE CARRELAGES ET FAIENCES .....</b>	<b>17</b>
<b>5.3</b>	<b>PSE N°36 : BATIMENT EXTENSION : REMPLACEMENT CARRELAGE PAR SOL SOUPLE DANS LES CIRCULATIONS ET LES SANITAIRES .....</b>	<b>18</b>
<b>5.4</b>	<b>PSE N°37 : BATIMENT EXTENSION : REMPLACEMENT CARRELAGE PAR SOL SOUPLE DANS LES AUTRES LOCAUX.....</b>	<b>18</b>
<b>5.5</b>	<b>PSE N°38 : BATIMENT EXISTANT SUPPRESSION DE LA DEPOSE CARRELAGE CAFETERIA .....</b>	<b>18</b>

---

# **1 GENERALITES**

## **1.1 PREAMBULE**

Le chapitre " description des ouvrages " est placé en tête du document afin que les lecteurs puissent appréhender rapidement les aspects spécifiques du projet. Cette description doit être complétée par les éléments contenus dans :

Les exigences et spécifications techniques générales du présent document qui précisent :

- Les aspects particuliers au plan technique des documents à fournir depuis les offres d'entreprise jusqu'aux réceptions des travaux ;
- Les normes et règlements, consistance des travaux essais et limites de prestations.

Le dossier dans son ensemble.

## **1.2 EXIGENCES THERMIQUES**

Il sera fait application de la réglementation en vigueur et des prescriptions prévues dans la notice thermique jointe au DCE.

## **1.3 EXIGENCES ACOUSTIQUES**

Il sera fait application de la réglementation en vigueur et des prescriptions prévues dans la notice acoustique jointe au DCE.

## **1.4 ETUDE D'EXECUTION**

L'entrepreneur sera tenu de réaliser une étude d'exécution pour ce qui concerne l'ensemble des travaux à réaliser

Les études d'exécution comprendront :

- Notes de calculs
- Plans d'exécution, carnets de détails
- Etudes techniques

## **1.5 DOSSIER DES OUVRAGES EXECUTES**

En fin de travaux, l'entrepreneur du présent poste devra remettre au Maître d'Ouvrage un dossier des ouvrages exécutés.

Le dossier DOE comprendra notamment :

- Les fiches techniques de tous les matériaux et accessoires mis en œuvre.
- Les certificats de garanties.

## **1.6 SOGED**

L'entreprise sera tenue de réaliser un schéma d'organisation et de gestion des déchets décrivant les mesures prises par le titulaire du présent poste pour l'organisation, le tri et le suivi des déchets du chantier et le soumettra au Maître d'œuvre pour validation.

---

## 1.7 COEFFICIENT DE REFLEXION DES PAROIS

Les travaux de sols durs doivent respecter les coefficients de réflexion suivants pour chaque type de surface :

- Plafond : le coefficient de réflexion doit être de 70%.
- Mur : le coefficient de réflexion doit être de 50%.
- Sol : le coefficient de réflexion doit être de 20%.

Les matériaux et produits proposés pour le carrelage doivent être soigneusement sélectionnés en fonction de ces exigences de réflexion. Il est impératif de fournir des échantillons pour validation avant la mise en œuvre, afin de garantir leur conformité aux spécifications. Ces échantillons doivent inclure des informations détaillées sur les caractéristiques techniques des produits, notamment leur durabilité, leur résistance aux taches, leur entretien, ainsi que leurs performances antidérapantes et acoustiques.

## 2 DESCRIPTION DES OUVRAGES DE REVETEMENTS DE SOLS DURS – EXTENSIONS NORD ET EST

### 2.1 ISOLATION ACOUSTIQUE SOUS CHAPE

Fourniture et pose d'une sous-couche acoustique mince sous chape du type **Assour 19 Confort** de la société **Siplast** avec bandes adhésives ou équivalent.

Le relevé périphérique du résilient sera systématiquement réalisé, de manière à assurer une parfaite désolidarisation des parois verticales vis-à-vis de la chape, dalle ou le mortier de scellement.

Indice d'affaiblissement acoustique  $\Delta L_w \geq 19$  dB minimum.

#### Localisation

Selon plan de repérage architecte notamment pour les locaux suivants :

- Sanitaires, circulation RDC, SAS, atrium, secrétariat, bureaux, salon de coiffure, laboratoires, stockage matériel, stockage produit, vestiaires, salon de training, salle mixte, douches, salle de lancement, laboratoire pâtisserie, local ménage [CW1]

### 2.2 CHAPE CIMENT

Réalisation d'une chape rapportée sur dalle béton, selon D.T.U. 26.1 comprenant :

- Classe de compressibilité : SC1
- Mise en œuvre selon Avis Technique du fabricant.
- Remontée en périphérie des parois et au droit des pieds d'hubriserie, des canalisations, des seuils etc.
- Chape de 50 mm d'épaisseur minimum dosée à 350 kgs/m<sup>3</sup>, finition talochée mécaniquement et lissée manuellement, avec recouvrement normalisés.

Y compris forme de pente pour locaux avec siphon de sol.

#### Localisation

Selon plan de repérage architecte notamment pour les locaux suivants :

- Sanitaires, circulation RDC, SAS, atrium, secrétariat, bureaux, salon de coiffure, laboratoires, stockage matériel, stockage produit, vestiaires, salon de training, salle mixte, douches, salle de lancement, laboratoire pâtisserie, local ménage [CW2]

### 2.3 ETANCHEITE

#### 2.3.1 ETANCHÉITÉ SOUS REVÊTEMENT DE SOL CARRELAGE

Fourniture et mise en œuvre d'un système d'étanchéité sous carrelage du type **588 Enduit d'Etanchéité** de la société **Parex Lanko** ou équivalent comprenant :

- Primaire **124 Proliprim** adapté au support béton.
- 2 couches croisées d'enduit **588 Enduit d'Etanchéité**.
- Traitement spécifique des angles rentrants et sortants au moyen de **Proliband**, **Protectband** ou **Armature RM** marouflé dans 1<sup>ère</sup> couche d'enduit.
- Siphon de sol avec platine de raccordement au système d'étanchéité.

- Mise en œuvre selon cahier de prescription de pose du fabricant

#### **Localisation**

*Selon plan de repérage architecte notamment pour les locaux suivants : Douches, laboratoire pâtisserie*

### **2.3.2 ETANCHÉITÉ SOUS REVÊTEMENT MURAL FAÏENCE**

Fourniture et mise en œuvre d'un système d'étanchéité sous faïence du type **588 Enduit d'Etanchéité** de la société **Parex Lanko** ou équivalent comprenant :

- Primaire **124 Proliprim** adapté au support placo.
- 2 couches croisées d'enduit **588 Enduit d'Etanchéité**
- Traitement spécifique des angles rentrants et sortants au moyen de **Proliband, Protectband** ou **Armature RM** marouflé dans 1<sup>ère</sup> couche d'enduit.
- Platine murale au droit des passages de canalisation en raccordement au système d'étanchéité.
- Mise en œuvre selon cahier de prescription de pose du fabricant.

#### **Localisation**

*Selon plan de repérage architecte notamment pour les locaux suivants : Douches, Sanitaire, Vestiaires*

### **2.4 REVETEMENT DE SOL CARRELAGE**

#### **2.4.1 TYPE 1 : CARRELAGE 80X80CM**

##### **2.4.1.1 Carrelage**

Fourniture et pose collée d'un carrelage grès cérame émaillé 80x80cm de type **Core Collection** de chez **Mosa** ou équivalent :

- Classement : U4 P3 E3 C2,
- Classement Glissance : R9
- Joint au mortier spécial de rejointoiement. Joints de dilatation périphériques. Joints de rupture par profil spécial,
- Aspect et teinte conforme au carnet décoration architecte selon nuancier fournisseur,

#### **Localisation**

*Selon plan de repérage architecte notamment pour les locaux suivants :*

- Circulation RDC, SAS RDC, Espace bioclimatique,

##### **2.4.1.2 Plinthes**

Fourniture et pose collée de plinthes carrelage grès cérame émaillé 7x80cm assorties au carrelage :

- Joints verticaux alignés à ceux du carrelage,
- Joints plinthes/murs et plinthe/carrelage.

#### **Localisation**

*Selon plan de repérage architecte notamment pour les locaux suivants :*

- Circulation RDC, SAS RDC, atrium,

---

**2.4.2 TYPE 2 : CARRELAGE 60X60CM****2.4.2.1 Carrelage**

Fourniture et pose collée d'un carrelage grès cérame émaillé 60x60cm de type **Core Collection** de chez **Mosa** ou équivalent :

- Classement : U4 P3 E3 C2,
- Classement Glissance : R9
- Joint au mortier spécial de rejointoiement. Joints de dilatation périphériques. Joints de rupture par profil spécial,
- Aspect et teinte conforme au carnet décoration architecte selon nuancier fournisseur,

**Localisation**

*Selon plan de repérage architecte notamment pour les locaux suivants :*

- *Sanitaires, salon de coiffure, laboratoires, stockage matériel, stockage produit, salon de training, salle mixte, salle de lancement, laboratoire pâtisserie*

**2.4.2.2 Plinthes**

Fourniture et pose collée de plinthes carrelage grès cérame émaillé 7x60cm assorties au carrelage :

- Joints verticaux alignés à ceux du carrelage,
- Joints plinthes/murs et plinthe/carrelage.

**Localisation**

*Selon plan de repérage architecte notamment pour les locaux suivants :*

- *Salon de coiffure, laboratoires, stockage matériel, stockage produit, salon de training, salle mixte, salle de lancement, laboratoire pâtisserie*

**2.4.3 TYPE 3 : CARRELAGE 10X10CM****2.4.3.1 Carrelage**

Fourniture et pose collée d'un carrelage grès cérame 10x10cm de type **Pro Architectura** de chez **Villeroy & Boch** ou équivalent :

- Classement : U4 P3 E3 C2,
- Classement Glissance : R9 (R11 PN18 antidérapant pour les douches des vestiaires et sanitaires de la zone pâtisserie)
- Joint au mortier spécial de rejointoiement. Joints de dilatation périphériques. Joints de rupture par profil spécial,
- Aspect et teinte conforme au carnet décoration architecte selon nuancier fournisseur,

**Localisation**

*Selon plan de repérage architecte notamment pour les sanitaires, vestiaires zone coiffure, vestiaires/douches de la zone pâtisserie*

**2.4.3.2 Plinthes**

Fourniture et pose collée de plinthes carrelage grès cérame émaillé 7x10cm assorties au carrelage :

- Joints verticaux alignés à ceux du carrelage,



- 
- Joints plinthes/murs et plinthe/carrelage.

**Localisation**

*Selon plan de repérage architecte notamment pour les sanitaires, vestiaires zone coiffure, vestiaires/douches de la zone pâtisserie*

## **2.5 TAPIS D'ENTREE**

Fourniture et pose d'un tapis de sol encastré du type **Top Clean Objekt 22** de la société **Geggus** ou équivalent.

- Profilé Aluminium résistants au gauchissement
- Insert caoutchouc, isolant phonique permettant un passage sans bruit sur le tapis
- Câbles en acier zingué gainé de PVC
- Hauteur de Tapis : 22 mm
- Largeur du profilé : 40 mm
- Ecart entre profilés : 5 mm
- Aspect et teinte au choix de l'architecte selon nuancier fournisseur,

**Localisation**

*Selon plan de repérage architecte notamment pour les entrées*

## **2.6 REVETEMENT MURAL FAÏENCE**

### **2.6.1 FAÏENCE 10x10CM**

Fourniture et pose collée d'une faïence grès cérame émaillé 10x10cm :

- Joint au mortier spécial de rejointoiement,
- Joints alignés avec carrelage au sol,
- Pose par double encollage,
- Joint à la pompe au droit des appareils sanitaires,
- Redescente de 5cm en dessous du plan de travail,
- Aspect et teinte conforme au carnet décoration architecte selon nuancier fournisseur,
- Les champs vus et les angles saillants sont équipés de baguettes en alu anodisé ou alu laqué suivant le choix de faïence.

**Localisation**

*Selon plan de repérage architecte notamment pour les locaux suivants : Sanitaires, douches, laboratoires coiffure,*

### 3 DESCRIPTION DES OUVRAGES DE REVETEMENTS DE SOLS DURS – BATIMENT EXISTANT

#### 3.1 TRAVAUX DE DEPOSE ET D'EVACUATION

L'entreprise devra la dépose des ouvrages existants suivants, et l'évacuation en décharge agréée :

- Revêtement de sol carrelage,
- Chape
- Plinthes carrelées,

Les travaux seront réalisés en site occupé, avec des locaux situés aux étages inférieurs et supérieurs maintenus en activité. Afin d'assurer la sécurité des occupants et de minimiser les nuisances, l'entreprise devra prévoir et inclure dans son offre les prestations suivantes :

- Mise en place de protections adaptées pour prévenir les dommages aux installations existantes, notamment des protections de sols, murs, portes, et autres éléments sensibles ;
- Mise en œuvre de protections anti-poussière pour éviter la propagation dans les zones adjacentes ;
- Installation de signalisation adéquate pour avertir les usagers des zones en travaux, incluant la délimitation claire de la zone de chantier et l'affichage des consignes de sécurité ;
- Organisation d'un cheminement sécurisé et des accès temporaires si nécessaire, en concertation avec la maîtrise d'ouvrage ;
- Respect strict des horaires d'intervention définis pour limiter les perturbations des activités en cours ;
- Nettoyage quotidien des zones de passage, des accès et de la zone de travail pour garantir une propreté constante et un environnement sécuritaire ;
- Coordination avec les utilisateurs des locaux pour planifier les interventions bruyantes en dehors des heures d'activité.

**Le réseau de chauffage de la cafétéria est intégré dans le sol. Une vigilance particulière sera exigée de l'entreprise lors de la dépose du revêtement de sol existant, afin de ne pas endommager le réseau de chauffage en place.**

##### Localisation

*Selon plan de repérage architecte nomment pour la cafétéria*

#### 3.2 ISOLATION ACOUSTIQUE SOUS CHAPE

Fourniture et pose d'une sous-couche acoustique mince sous chape du type **Assour 19 Confort** de la société **Siplast** avec bandes adhésives ou équivalent.

Le relevé périphérique du résilient sera systématiquement réalisé, de manière à assurer une parfaite désolidarisation des parois verticales vis-à-vis de la chape, dalle ou le mortier de scellement.

Indice d'affaiblissement acoustique  $\Delta L_w \geq 19$  dB minium.

##### Localisation

*Selon plan de repérage architecte notamment pour les locaux suivants :*

- Cafétéria,

### 3.3 CHAPE CIMENT

Réalisation d'une chape rapportée sur dalle béton, selon D.T.U. 26.1 comprenant :

- Classe de compressibilité : SC1
- Mise en œuvre selon Avis Technique du fabricant.
- Remontée en périphérie des parois et au droit des pieds d' huisserie, des canalisations, des seuils etc.
- Chape de 50 mm d'épaisseur minimum dosée à 350 kgs/m<sup>3</sup>, finition talochée mécaniquement et lissée manuellement, avec recoupement normalisés.

Y compris forme de pente pour locaux avec siphon de sol.

#### Localisation

*Selon plan de repérage architecte notamment pour les locaux suivants :*

- Cafétéria,

### 3.4 REVETEMENT DE SOL CARRELAGE

#### 3.4.1 TYPE 1 : CARRELAGE 80x80CM

##### 3.4.1.1 Carrelage

Fourniture et pose collée d'un carrelage grès cérame émaillé 80x80cm de type **Core Collection** de chez **Mosa** ou équivalent :

- Classement : U4 P3 E3 C2,
- Classement Glissance : R9
- Joint au mortier spécial de rejointoiement. Joints de dilatation périphériques. Joints de rupture par profil spécial,
- Aspect et teinte conforme au carnet décoration architecte selon nuancier fournisseur,

#### Localisation

*Selon plan de repérage architecte notamment pour les locaux suivants :*

- Cafétéria

##### 3.4.1.2 Plinthes

Fourniture et pose collée de plinthes carrelage grès cérame émaillé 7x80cm assorties au carrelage :

- Joints verticaux alignés à ceux du carrelage,
- Joints plinthes/murs et plinthe/carrelage.

#### Localisation

*Selon plan de repérage architecte notamment pour les locaux suivants :*

- Cafétéria

## **4 PRESCRIPTIONS TECHNIQUES PARTICULIERES DES OUVRAGES DE REVETEMENTS DE SOLS DURS**

### **4.1 DOCUMENTS DE REFERENCE**

Les études de conception et les travaux d'exécution des ouvrages du présent corps d'état sont à réaliser selon les règles de l'art et les textes en vigueur à la date du premier jour du mois d'établissement des prix de l'entreprise), notamment (sans que cette liste soit limitative).

#### **Textes réglementaires**

Règlements.

Lois.

Décrets et arrêtés.

Circulaires et directives.

#### **Documents généraux au domaine**

Normes NF – DTU.

Guides et cahiers du CSTB.

Les règles professionnelles.

#### **Documents spécifiques à chaque système (DTRS)**

##### **Les documents validés par une procédure collégiale**

Les documents techniques d'application (DTA).

Les Avis Techniques (AT).

Les Appréciations Techniques d'Expérimentation (ATEX type A ou B).

Les cahiers des charges de pose (CCP) visés par un contrôleur technique agréé.

### **4.2 DOCUMENTS DE REFERENCE PARTICULIERS – LISTE NON LIMITATIVE**

#### **Cahier des charges**

Cahier des charges particulières des fabricants.

L'entrepreneur signalera lors de son étude la provenance des produits proposés, techniquement équivalents aux produits décrits au CCTP.

#### **Certificat de qualité**

Pour les matériaux faisant l'objet d'une certification, d'une qualification ou d'un label délivré par un organisme habilité, l'entrepreneur ne pourra mettre en œuvre que des matériaux titulaires de cette certification de qualité.

#### **DTU**

L'acceptation par le maître d'ouvrage de produits ou procédés ne pouvant justifier d'un Avis Technique ou d'un Document Technique d'Application, ou d'une certification de produit, tel que précisés dans le DTU suppose que tous les documents justificatifs de l'équivalence des caractéristiques et de leur mode de preuve de conformité lui soient présentés au moins un mois avant tout acte constituant un début d'approvisionnement.

Le maître d'ouvrage dispose d'un délai de trente jours calendaires pour accepter ou refuser l'équivalence du produit ou procédé proposé.

Tout produit ou procédé livré sur le chantier, pour lequel l'équivalence n'aurait pas été acceptée par le maître d'ouvrage, est réputé en contradiction avec les clauses du marché et devra être immédiatement retiré, sans préjudice des frais directs ou indirects de retard ou d'arrêt de chantier.

Liste des DTU – Liste non limitative

DTU 13.3 : Travaux de dallage - Conception, calcul et exécution

DTU 20.1 : Ouvrages en maçonnerie de petits éléments

DTU 20.13 : Cloisons en maçonnerie de petits éléments

DTU 21 : Exécution des ouvrages en béton

DTU 23.1 : Mur en béton banché

DTU 25.1 : Enduit intérieur en plâtre

DTU 25.31 : Ouvrages en carreaux de plâtre

DTU 25.41 : Ouvrages en plaques de plâtre

DTU 26.1 : Travaux d'enduit de mortier

DTU 26.2 : Chapes et dalles à base de liants hydrauliques

#### **4.3 VERIFICATION DES COTES**

L'entrepreneur sera tenu de vérifier les cotes portées sur les plans et de s'assurer de la concordance entre les différents plans du marché. Lors de l'exécution des travaux, aucune cote ne devra être prise à l'échelle sur les plans. L'entrepreneur devra s'assurer sur place, avant toute mise en œuvre de la possibilité de suivre les cotes et indications diverses.

#### **4.4 RECEPTION DES SUPPORTS**

L'ensemble des supports et réservations devra être préalablement réceptionné avant la mise en œuvre des ouvrages.

Cette réception sera faite contradictoirement avec les Entreprises concernées en présence du Maître d'œuvre et du Bureau de contrôle.

#### **4.5 PROTECTIONS - NETTOYAGES**

L'entrepreneur devra, pendant toute la durée des travaux, assurer la protection de tous les ouvrages qu'il pourrait endommager lors de la réalisation de ses travaux. Les abords publics seront en permanence laissés libres, et sans nuire à la sécurité des personnes, une protection appropriée sera mise en place pour éviter toutes projections pouvant nuire aux personnes, aux véhicules et aux abords. Tout sinistre sera à la charge de l'entrepreneur du présent corps d'état.

L'entreprise du présent lot devra assurer le nettoyage de ses ouvrages.

Elle nettoiera le chantier de tout emballage et film plastique, y compris évacuation des gravats aux décharges.

#### **4.6 OBLIGATION DE L'ENTREPRISE**

L'entrepreneur adjudicataire du présent corps d'état devra :

- Exécuter les travaux selon les plans d'ensemble et de détail établis par l'Architecte,

- Présenter pour contrôle, tous les bons de commande correspondant aux matériaux retenus pour le chantier considéré,
- Présenter pour réception, tous les matériaux qui seront mis en œuvre,
- Avant toute exécution, vérifier toutes les cotes des dessins remis par l'Architecte et celles des travaux exécutés par les autres corps d'état, lui signaler en temps utile les erreurs ou omissions qui auraient pu se produire ainsi que les éventuels changements qu'il se proposerait d'y apporter,
- Faute de se conformer à ces prescriptions, il deviendrait responsable de toutes les erreurs ainsi que des conséquences qui en découleraient.

Les indications des plans à grande échelle priment sur celles des plans d'ensemble.

#### **4.7 DESSINS D'EXECUTIONS ET DE DETAILS**

Pour tous les ouvrages, l'Entrepreneur doit établir, en conformité avec les pièces du marché, les dessins d'ensemble et de détail nécessaires à l'exécution des ouvrages et à leur pose, en liaison avec les autres corps d'état.

Ces dessins doivent préciser les emplacements et dimensions des ouvrages, le positionnement des dispositifs de fixation, et d'une manière générale, toutes dispositions nécessaires aux différents corps d'état.

Ces dessins sont soumis à l'approbation du Maître d'œuvre avant toute exécution.

L'Entrepreneur doit se conformer aux rectifications que le Maître d'œuvre peut juger utile d'apporter à ces dessins et en tenir compte dans l'exécution qui doit respecter scrupuleusement les dessins approuvés sans toutefois prétendre à un quelconque supplément.

En outre, l'Entrepreneur est tenu de compléter lui-même et de prévoir tout ce qui doit normalement entrer comme travaux de sa profession, dans la construction projetée, pour son parfait achèvement.

#### **4.8 TRAVAUX PREPARATOIRES**

Avant tout commencement de travaux, le présent poste aura à effectuer un nettoyage parfait par tous moyens, des supports, pour obtenir des surfaces débarrassées de tout ce qui pourrait nuire à la bonne tenue des revêtements.

#### **4.9 PRESCRIPTIONS GENERALES**

Lors de la pose des revêtements, la disposition et les alignements seront déterminés de manière à permettre une exécution avec un minimum de coupes de carreaux ; les coupes inévitables devront toujours être exécutées sous les plinthes ou en rive des locaux.

Toutes les entailles et découpes au droit des tuyauteries, robinets ou autres, devront être très soigneusement ajustées ; tout carreau comportant une découpe mal ajustée, ou fendue ou détériorée lors du découpage, sera immédiatement à remplacer.

Au droit des seuils et autres emplacements où le sol carrelage sera contigu à un autre type de sol l'entrepreneur de carrelage aura à fournir et à poser un arrêt métallique constitué par un fer cornière de 30 x 30 mm.

À tous les angles saillants, et sur toutes les rives libres des revêtements verticaux, il sera fait emploi de carreaux spéciaux à bord arrondi ou à rive émaillée.

Même observation en ce qui concerne les angles saillants des plinthes.

Au droit des appareils sanitaires, le revêtement vertical en carrelage devra réaliser l'étanchéité absolue entre l'appareil sanitaire et la paroi, et à cet effet, le joint entre la gorge de l'appareil et le 1er rang de carrelage devra être un joint souple en produit pâteux, la façon de ce joint étant à la charge du présent poste, y compris la fourniture du produit.

Dans le cas où il serait prévu un calepinage par le maître d'oeuvre, la pose devra respecter ce calepinage.

#### **4.10 JOINTS DE FRACTIONNEMENT**

L'entrepreneur devra prévoir et réaliser tous les joints de fractionnement nécessaires, conformément aux prescriptions de l'article 4.73 du DTU 52.1. Sauf spécifications contraires au descriptif ci-après, ces joints devront être garnis avec un matériau pâteux en produit synthétique. Ce produit devra justifier d'un Avis Technique le certifiant apte à cet usage.

#### **4.11 REGLES DE POSE DES REVETEMENTS SCELLES**

##### **4.11.1 REVÊTEMENT DE SOLS**

Les carreaux et les dalles seront posés sur un lit de mortier, les joints seront coulés avant que le mortier de pose n'ait terminé sa prise afin d'assurer l'adhérence nécessaire.

Si l'épaisseur réservée la rend nécessaire, une sous-couche en béton sera exécutée avant pose du revêtement carrelage, conforme au DTU.

Le nettoyage devra avoir lieu sitôt après le raffermisssement des coulis de joints (début de prise).

##### **4.11.2 REVÊTEMENTS VERTICAUX**

Les carreaux seront scellés au mortier, les joints seront garnis avant que le mortier de scellement n'ait terminé sa prise afin d'assurer l'adhérence nécessaire.

Le nettoyage devra être effectué dès le début de prise des joints.

#### **4.12 REGLES DE POSE DES REVETEMENTS COLLES**

##### **4.12.1 REVÊTEMENTS DE SOLS**

Avant la pose, l'entrepreneur du présent poste aura à exécuter un ragréage du support avec un produit spécial de ragréage.

Les carrelages seront posés sur une couche mince de colle ou mortier colle.

Les joints seront coulés soit au coulis de joint traditionnel, soit de préférence avec un coulis spécial pour carrelage collé.

Le nettoyage devra avoir lieu sitôt après le début de prise du coulis des joints.

##### **4.12.2 REVÊTEMENTS VERTICAUX**

Avant pose, un ragréage du support sera exécuté en produit spécial pour ragréage, choisi en fonction du type de support.

Les carrelages seront posés sur une couche mince de colle.

Les joints seront coulés soit au coulis traditionnel de joint, soit de préférence avec un coulis spécial pour carrelage collé, gris ou blanc au choix du maître d'œuvre.

Le nettoyage devra avoir lieu sitôt après le début de prise du coulis des joints.

---

**4.13 LARGEUR DES JOINTS**

La pose des carrelages se fera soit à joints dits larges, soit à joints dits serrés, selon le type de carrelage et au choix du maître d'œuvre.

Pour les joints dits larges, la pose se fera à la grille, ou avec emploi de cales. Le terme joints dits larges s'entend jusqu'à 10 mm largeur.

**4.14 NIVEAU DES SOLS FINIS**

Les différents revêtements de sols (carrelages, sols minces, etc.) devront toujours être au même niveau au droit des jonctions, et présenteront un affleurement parfait.

Toutes dispositions utiles devront être prises à ce sujet, en accord avec les entrepreneurs des autres corps d'état.

**4.15 RACCORDS**

Dans le cadre de l'exécution de son marché, l'entrepreneur du présent poste aura implicitement à sa charge l'exécution de tous les raccords de carrelages au droit des scellements, passages de tuyaux ou autres, afférents aux travaux des autres corps d'état.

**4.16 JOINTS DE DILATATION**

Dans le cas où des revêtements seraient à poser au droit des joints de dilatation, le présent poste devra les respecter lors de l'exécution des revêtements.

Pour l'exécution de ces joints, l'entrepreneur soumettra au maître d'œuvre avant le début des travaux, les dispositions qu'il compte prendre pour cette exécution.

Quelle que soit la solution adoptée, les joints devront être étanches aux eaux de lavage.

**4.17 REVETEMENT DE SOLS FINIS**

Les revêtements finis devront présenter un aspect net et parfaitement fini, sans aucune tache ni salissure, de couleur et de ton uniformes et réguliers.

En ce qui concerne la planéité, les tolérances admises sont celles qui sont précisées par les DTU.

Toutes les parties de revêtements accusant des défauts supérieurs aux tolérances admises, joints ouverts, coupes et ajustages mal réalisés, etc., seront refusés, déposés et refaits par l'entrepreneur à ses frais.

**4.18 NETTOYAGE ET PROTECTION DES REVETEMENTS FINIS**

Immédiatement après pose, les revêtements de sols seront soigneusement nettoyés à l'aide de produits adéquats par le présent poste, et ce dernier devra en assurer la protection jusqu'à la réception.

Dans certains cas, en fonction des conditions particulières du chantier et de la nature du revêtement de sol, le présent poste pourra se trouver amené à assurer une protection absolument efficace par tout moyen de son choix.



## **5 PRESTATIONS SUPPLEMENTAIRES EVENTUELLES COMPLEMENTAIRES**

### **5.1 PSE N°22 : SUPPRESSION DES CHAPES ACOUSTIQUES ET MODIFICATIONS DES REVETEMENTS**

Suppression des chappes acoustiques :

- Au RDC de l'extension Nord, avec conservation
  - o D'une dalle béton minimum de 20 cm au lot n°1
  - o D'un revêtement carrelage au lot n°6 posé sur isolant acoustique de type Assour de chez Siplast. Ce type de pose s'accompagne nécessairement d'une limitation de la taille des carreaux de sol pour être dans les conditions de pose de l'isolant acoustique aux bruits d'impacts
- Au RdC de l'extension EST, sans traitement acoustique complémentaire car les utilisateurs sont uniques sans cette zone et il n'y a pas simultanéité d'utilisation des locaux neufs, et ceux-ci sont désolidarisés des locaux existants attenants.
  - o D'une dalle béton minimum de 20 cm au lot n°1
  - o D'un revêtement carrelage inchangé au lot n°6
- Dans les étages R+1 et R+2 :
  - o D'une dalle Bois Béton avec minimum 14 cm de béton pour assurer l'isolement adapté aux bruits aériens
  - o D'un revêtement de sol (art.2.3.1. du lot 7) avec Efficacité acoustique :  $\Delta L_w = 20$  dB, de type Tapiflex Essentiel 4/65 classement UPEC U4P3E2/3/C2

Lots concernés :

- Lot n°1 : Macro Lot STR Façades et Mext.
- Lot n°6 : revêtement de sols durs
- Lot n°7 : revêtement de sols souples

### **5.2 PSE N°35 : REMPLACEMENT DES FORMATS DE CARRELAGES ET FAIENCES**

Pour le lot n°6 : revêtements durs, modifications des formats des faïences et des carrelages :

- Art. 2.4.1. 1., et Art. 2.4.1.2. Carrelage 800 x 800 mm et plinthe assortie : prestation supprimée et remplacée par carrelage type 2 (art. 2.4 .2.) 600 x 600 ou 600 x 300 ou équivalent, format compatible avec pose sur résilient acoustique type Assour pour limitation des bruits de choc
- Art. 2.4.3.1 et Art. 2.4.3.2. Carrelage 100 x 100 mm et plinthe assortie : prestation supprimée et remplacée par carrelage type 2 (art. 2.4 .2.) ou 600 x 600 ou 600 x 300 ou équivalent, format compatible avec pose sur résilient acoustique type Assour pour limitation des bruits de choc
- Art. 2.6. Faïence murale, modification du format 100 x 100 mm par format 200 x 200 mm ou 300 x 300 mm en grès émaillé, coloris au choix de l'architecte.

Lots concernés :

- Lot n°6 : Revêtements de sols durs

### **5.3 PSE N°36 : BATIMENT EXTENSION : REMPLACEMENT CARRELAGE PAR SOL SOUPLE DANS LES CIRCULATIONS ET LES SANITAIRES**

En complément de la PSE n°22, la PSE n°35, :

- Pour le lot n°6, suppression des prestations 2.4.1., 2.4.2. et 2.4.3.
- Pour le lot n°7, mise en place d'un souples sur les zones concernées par les articles ci-dessus suivant les prescriptions du lot n°7 art. 3.4.

Cette PSE est cumulative avec la PSE n°22, et la PSE n°35 ci-dessus

Localisation : les circulations et les sanitaires

Lots concernés :

- Lot n°6 : Revêtements de sols durs
- Lot n°7 : Revêtements de sols souples

### **5.4 PSE N°37 : BATIMENT EXTENSION : REMPLACEMENT CARRELAGE PAR SOL SOUPLE DANS LES AUTRES LOCAUX**

En complément de la PSE n°22, la PSE n°35, :

- Pour le lot n°6, suppression des prestations 2.4.1., 2.4.2. et 2.4.3.
- Pour le lot n°7, mise en place d'un souples sur les zones concernées par les articles ci-dessus suivant les prescriptions du lot n°7 art. 3.4.

Cette PSE est cumulative avec la PSE n°22, et la PSE n°35 ci-dessus

Localisation : les autres locaux recevant du carrelage (Coiffure, Martelo...), à l'exception de la zone pâtisserie.

Lots concernés :

- Lot n°6 : Revêtements de sols durs
- Lot n°7 : Revêtements de sols souples

### **5.5 PSE N°38 : BATIMENT EXISTANT SUPPRESSION DE LA DEPOSE CARRELAGE CAFETERIA**

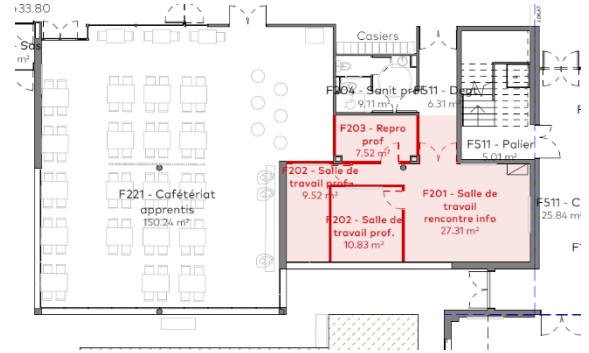
Pour le lot n°6 suppressions des prestations des articles 3.1, 3.2, 3.3, et 3.4., consistant dans la partie cafétéria et son extension pour uniformisation en :

- Art. 3.1 la dépose du carrelage existant, y compris sa chape
- Art. 3.2., et 3.3., fourniture et pose d'une nouvelle chape sur isolant acoustique
- Art. 3.4 fourniture et pose d'un carrelage

Suite aux déposes des cloisons des locaux de l'extension de la cafétéria, le lot n°7 assurera

- Le rebouchage du sol au droit des cloisons déposées

- Le ragréage général de la zone, pour uniformisation des niveaux
- La fourniture et pose d'un revêtement de sol souple suivant art. 3.4. dans les locaux concernés ci-dessous pour une surface d'environ 60 m<sup>2</sup>. Coloris au choix de l'architecte.
- La fourniture et pose d'un profilé de jonction, extra plat ; mais épaisseur suffisante pour résistance, en acier Inox largeur 100 mm minimum, entre la cafétéria existante et l'extension de celle-ci.



- Nota 1 : la pose complémentaire d'un revêtement de sol souple en superposition du carrelage existant dans la cafétéria ne serait pas possible du fait de la présence d'un chauffage par le sol dans cette zone de 150 m<sup>2</sup>, tout en respectant la conductivité thermique adaptée, la résistance à l'usure et au poinçonnement et l'absorption acoustique aux bruits de choc.
- Nota 2 : le chauffage de la zone extension de la cafétéria (environ 60 m<sup>2</sup>) est lui assuré par des radiateurs existants.

#### Lots concernés :

- Lot n°6 : Revêtements de sols durs
- Lot n°7 : Revêtements de sols souples

Version	Date		Co-Rédigé par :	Visé par :
Ind O	10/10/2024		C.WAIS (BERIM)	J.BARBIER (BERIM)
Ind 1	23/10/2024	Compléments art. 3.1.	C.WAIS (BERIM)	J.BARBIER (BERIM)
Ind 2	06/12/2024	Intégration Q/R AO	C.WAIS (BERIM)	J.BARBIER (BERIM)
Ind 3	24/1/2025	Intégration PSE	C.WAIS (BERIM)	J.BARBIER (BERIM)