

Ministère de la Transition écologique et de la Cohésion des Territoires

Direction Régionale Environnement, Aménagement et Logement de la Nouvelle-Aquitaine

## MARCHE PUBLIC DE PRESTATIONS INTELLECTUELLES

### CAHIER DES CLAUSES TECHNIQUES PARTICULIÈRES (CCTP)

#### *Pouvoir adjudicateur exerçant la maîtrise d'ouvrage*

État - Ministère de la Transition écologique, de la Biodiversité, de la Forêt, de la Mer et de la Pêche

#### *Représentant du Pouvoir Adjudicateur (RPA)*

M. le Préfet de la région Nouvelle-Aquitaine, Préfet de la zone de défense et de sécurité Sud-Ouest, Préfet de la Gironde par décret du 11 janvier 2023

#### *Objet du marché*

RN 147 – Déviation de Lussac-les-Châteaux/Mazerolles

Suivis physico-chimiques et hydromorphologiques

## Table des matières

Article 1 – Présentation de la zone de travaux.....	3
Article 2 – Nature et consistance des suivis.....	3
Article 3 – Montant du marché.....	3
Article 4 – Exécution du marché.....	4
4.1 Mise en place de l'équipe technique.....	4
4.2 Remplacement des intervenants.....	4
4.3 Obligations du titulaire.....	4
Article 5 – Clauses techniques.....	5
5.1 Prestations attendues.....	5
5.1.1 Suivis physico-chimiques.....	5
5.1.2 Suivis hydromorphologiques.....	6
5.2 Localisations des suivis.....	7
5.2.1 Suivis physico-chimiques.....	7
5.2.2 Suivis hydromorphologiques.....	10
5.3 Rendus et délais.....	11
Article 6 – Signatures.....	11

# CAHIER DES CLAUSES TECHNIQUES PARTICULIÈRES

## Article 1 – Présentation de la zone de travaux

Le projet de déviation de Lussac-les-Châteaux sur la RN147 consiste à dévier la route nationale actuelle traversant les communes de Mazerolles et Lussac-les-Châteaux en créant une route, sur une longueur d'environ 8,5km, bidirectionnelle à 2x1 voies avec créniaux de dépassement dans chaque sens de circulation.

Le projet de déviation comporte la réalisation de 2 giratoires, de 3 viaducs sur les cours d'eau (Vienne, Goberté et Les Ages), 1 passage inférieur pour la grande faune et 3 passages supérieurs pour rétablir les voies communales et départementales.

La maîtrise d'ouvrage est confiée à la DREAL Nouvelle-Aquitaine au sein du département investissements sur routes nationales de Poitiers (DIRNP) du service déplacements infrastructures et transports (SDIT) .

La DREAL Nouvelle-Aquitaine a confié les études AVP et PRO au bureau d'études INGEROP.

Les lieux d'exécution des prestations se situent sur les communes de Lussac-les-Châteaux, Mazerolles et Goux dans le département de la Vienne (86).

## Article 2 – Nature et consistance des suivis

Le présent CCTP définit les opérations de suivis physico-chimiques en amont et aval des cours d'eau du Faiteroux, du Goberté et des Âges et en entrée et sortie des bassins provisoires et définitifs ainsi que les suivis hydromorphologiques des cours d'eau de la Vienne, du Fonsliasse, du Faiteroux, du Goberté et du Ruisseau des Âges.

Le titulaire réalisera ces suivis durant la phase chantier.

Les analyses de laboratoire seront également effectuées par le titulaire.

Outre les suivis cités ci-dessus, les prestations du titulaire comprennent également :

- la visite du site et l'implantation des points de suivis avec l'assistant au maître d'ouvrage et/ou le maître d'ouvrage ;
- la mise en place de la signalisation temporaire réglementaire ;
- les moyens nécessaires à l'accès aux points de sondages y compris le déboisement, la création de chemin d'accès, de plate-forme, la fourniture de matériaux type GN...
- les moyens humains qualifiés et suffisants pour la réalisation des suivis ;
- les moyens matériels suffisants pour les suivis ;
- la mise en place des installations de chantier pour l'hygiène et la sécurité des personnels ;
- les réunions jugées nécessaires par le maître d'ouvrage et/ou l'assistant au maître d'ouvrage et/ou l'assistant foncier du maître d'ouvrage et/ou le coordonnateur SPS et/ou le coordonnateur environnemental ainsi que par l'entreprise pendant la période de préparation et le temps des travaux .

## **Article 3 – Exécution du marché**

### **3.1 Mise en place de l'équipe technique**

Le titulaire s'engage à mettre en place, pendant toute la durée du marché, des intervenants dont les profils doivent impérativement respecter ceux mentionnés dans la composition de l'équipe affectée au projet (représentant du titulaire et son équipe), laquelle figure dans son offre technique.

### **3.2 Remplacement des intervenants**

Pendant toute la durée d'exécution du marché, le pouvoir adjudicateur se réserve le droit de demander le remplacement motivé d'un ou de plusieurs intervenants du titulaire. De même, le titulaire peut proposer le remplacement d'un ou de plusieurs de ses intervenants.

Le remplaçant est soumis à l'approbation du pouvoir adjudicateur.

Le titulaire procède alors au remplacement des intervenants dans le délai de 15 jours (sauf accord dérogatoire entre les parties) à compter de la demande ou de la proposition de remplacement.

En aucun cas, le remplacement du personnel ne pourra justifier une augmentation du montant des prestations.

### **3.3 Obligations du titulaire**

Le titulaire est tenu de signaler à l'acheteur tous les éléments qui lui paraissent de nature à compromettre la bonne exécution de la prestation.

Le titulaire met en œuvre les moyens appropriés afin de garder confidentiels les informations, les documents et les objets auxquels il a accès lors de l'exécution du marché, sans qu'il soit besoin d'en expliciter systématiquement le caractère confidentiel. Ces informations, documents ou objets ne peuvent être, sans autorisation expresse de l'acheteur, divulgués, publiés, communiqués à des tiers ou être utilisés directement par le titulaire, hors du marché ou à l'issue de son exécution.

Le titulaire s'engage à faire respecter ces obligations à l'ensemble de son personnel, le cas échéant à ses sous-traitants et fournisseurs.

L'acheteur pourra demander, à tout moment, au titulaire, de lui retourner les éléments ou supports d'informations confidentielles qui lui auraient été fournis.

La violation de l'obligation de confidentialité par le titulaire peut entraîner la résiliation du marché aux torts du titulaire.

Le titulaire est tenu de mettre en œuvre, dans le cadre des missions qui lui sont confiées, tous les procédés et moyens lui permettant de réaliser les prestations conformément aux spécifications du cahier des charges. Pour les prestations qui lui incombent, le titulaire doit strictement respecter les délais, les coûts et les niveaux de qualité prévus dans les documents contractuels régissant le marché. Les prestations doivent être conformes aux prescriptions de l'ensemble des normes homologuées ou à toute norme européenne équivalente. Cette disposition vaut non seulement pour les normes en vigueur au jour de la passation du marché mais également pour toutes les nouvelles normes qui deviendraient effectives en cours d'exécution du marché.

Dans le présent document est décrit l'ensemble des suivis à mettre en œuvre. Les descriptions et indications ne sont pas limitatives et le Prestataire ne pourra se prévaloir d'aucun oubli dans les plans ou pièces écrites pour laisser les ouvrages inachevés.

Toutes les dispositions précisées dans le présent document devront être respectées, tant en ce qui concerne le choix des prestations que le mode de réalisation et les dispositions d'ensemble.

L'entrepreneur est contractuellement réputé avoir, avant remise de son offre, procédé sur site à la reconnaissance de l'existant. Il ne pourra, en aucun cas, arguer d'une erreur ou omission des pièces pour se soustraire à tout ou partie de la mission qui lui est confiée, récuser les clauses de garantie ou demander une modification de ses prix.

Cette reconnaissance portera notamment sur les points suivants, sans que cette énumération ne soit limitative :

- les difficultés particulières susceptibles d'être rencontrées lors des suivis,
- les contraintes pouvant avoir une influence sur l'exécution des prestations et sur leur coût,

De plus, l'entrepreneur est réputé avoir une connaissance parfaite des documents écrits et graphiques du présent marché. Il est également tenu de s'assurer de la comptabilité du projet avec la réalité et, le cas échéant, de proposer une solution à l'assistant du maître d'ouvrage en respectant la physionomie générale du projet.

Il est expressément stipulé que l'entrepreneur est, dans l'exécution de ses missions, un spécialiste d'une pratique éprouvée et qu'il possède en la matière, toutes les qualifications requises.

## **Article 4 – Clauses techniques**

Les prestations, objet du présent marché, concernent la mission de suivis physico-chimiques et hydromorphologiques des cours d'eau et bassins de rétention en phase chantier en lien avec l'aménagement de la déviation de la RN 147 à Lussac-les-Châteaux.

Les lieux d'exécution des prestations se situent sur les communes de Lussac-les-Châteaux, Mazerolles et Goux dans le département de la Vienne (86).

Le prestataire rédigera un document détaillant les protocoles et le matériel qu'il prévoit d'utiliser (note méthodologique). Le prestataire devra justifier de ses compétences pour réaliser la mission en présentant des références de missions similaires et présentant les CV des personnes susceptibles d'intervenir.

Le prestataire réalisant ces suivis doit être agréé COFRAC.

### **4.1 Prestations attendues**

#### **4.1.1 Suivis physico-chimiques**

##### **Bassins provisoires**

Un total de 14 bassins provisoires, dont 5 deviendront définitifs, seront mis en place afin d'assurer l'assainissement en phase chantier :

- 4 bassins à proximité du ruisseau des Âges ;
- 4 bassins à proximité du ruisseau du Goberté ;
- 6 bassins à proximité du ruisseau du Faiteroux .

Un **suivi des MES en entrée et en sortie de bassin** doit être effectué à une **fréquence hebdomadaire en phase chantier**. La valeur seuil à ne pas dépasser sera de 1 g/l en moyenne sur 2 heures. Ce suivi ne sera pas nécessaire lorsqu'il n'y aura pas de rejet (période sèche ou zone non concernée par les décapements). Ces suivis hebdomadaires des MES s'étaleront dans le temps de la manière suivante :

<b>Sites</b>	<b>Date de début de suivi</b>	<b>Date de fin de suivi</b>	<b>Nombre de semaines de suivi</b>
4 bassins à proximité du ruisseau des Âges	01/03/25	31/03/26	57 semaines
4 bassins à proximité du ruisseau du Goberté	01/08/25	31/01/28	79 semaines
6 bassins à proximité du ruisseau du Faiteroux	01/08/25	31/07/28	105 semaines

NB : Ce calendrier provisoire est fourni à titre informatif et non contractuel.

### **Cours d'eau**

Un suivi qualitatif de trois cours d'eau pérennes et exutoires des rejets est mis en place pendant les travaux, de façon à surveiller et à contrôler les potentiels impacts du projet selon les paramètres et la fréquence du tableau suivant :

Cours d'eau	Point de prélèvement	Paramètres	Fréquence
Faiteroux, Goberté, Âges	Amont et aval au rejet	MES	Prélèvements hebdomadaires
Faiteroux, Goberté, Âges	Amont et aval au rejet	DCO, DBO5, NH4+, O2 dissous, taux de saturation en O2, hydrocarbures, conductivité, pH, T°	Un prélèvement mensuel

Ainsi, le prestataire réalisera des prélèvements d'eau en amont et en aval du rejet sur les cours d'eau du Faiteroux, du Goberté et des Âges de manière hebdomadaire pour effectuer un suivi des MES et de manière mensuelle pour suivre les paramètres suivants : DCO, DBO5, MES, NH4+, O2 dissous, taux de saturation en O2, hydrocarbures, conductivité, pH et T°.

Ces suivis hebdomadaires des MES s'étaleront dans le temps de la manière suivante :

Sites	Date de début de suivi	Date de fin de suivi	Nombre de semaines de suivi des MES	Nombre de mois de suivi PC
Ruisseau des Âges	01/03/25	31/03/26	57 semaines	13 mois
Ruisseau du Goberté	01/08/25	31/01/28	79 semaines	18 mois
Ruisseau du Faiteroux	01/08/25	31/07/28	105 semaines	24 mois

NB : Ce calendrier provisoire est fourni à titre informatif et non contractuel.

Les seuils à respecter sur les prélèvements d'eau au niveau du milieu sont les suivants :

Paramètres	Evènement moyen annuel	Evènement de pointe
MES	50	
DCO	30	
Zc	0,0078	
Cu	0,001	
Cd	0,00008	0,00045
HC totaux	1	
HAP	0,0000017	0,00027

#### **4.1.2 Suivis hydromorphologiques**

Afin de détecter les modifications du système pouvant avoir un impact sur l'hydromorphologie ou les communautés biologiques des cours d'eau du Faiteroux, de Fonliasmes, du Goberté, de la Vienne et des Âges, un suivi hydromorphologique devra être effectué durant la phase chantier. Le franchissement des cours d'eau du Faiteroux/de la Vienne, du Goberté et des Âges est prévu par la construction de viaducs. Le rétablissement du cours d'eau de Fonliasmes est prévu par la création d'un ouvrage hydraulique de type cadre à radier enterré. Notons que le Ruisseau du Fonliasmes, le Ruisseau le Goberté, le Ru de Faiteroux / Vienne, le Thalweg de Mauvillant et le Ruisseau des Âges représentent respectivement les exutoires des 5 bassins définitifs.

L'évaluation à l'échelle stationnelle des caractéristiques hydromorphologiques de l'ensemble de ces cours d'eau sera ainsi réalisée par le prestataire grâce au protocole de caractérisation de l'hydromorphologie des cours d'eau (Carhyce). A minima, pour chaque suivi hydromorphologique de chaque cours d'eau, le prestataire devra fournir une analyse de :

- Localisation de la station
- Longueur de la station
- Photos de la station (amont et aval)
- Évaluation de la largeur de plein bord
- Évaluation de la largeur mouillée
- Débit

- Pente
- Colmatage
- Habitats marginaux
- Continuité de la ripisylve
- Granulométrie
- Caractéristiques du lit
- Faciès
- Corridor rivulaire et ripisylve (rive droite et rive gauche)
- État des berges
- Vue en plan du cours d'eau

Le prestataire réalisera ce suivi pour chacun des cours d'eau à une seule reprise durant la phase chantier.

Le prestataire devra fournir une note méthodologique permettant de décrire le protocole utilisé pour la réalisation de ce suivi. Une attention particulière sera portée à cette note méthodologique.

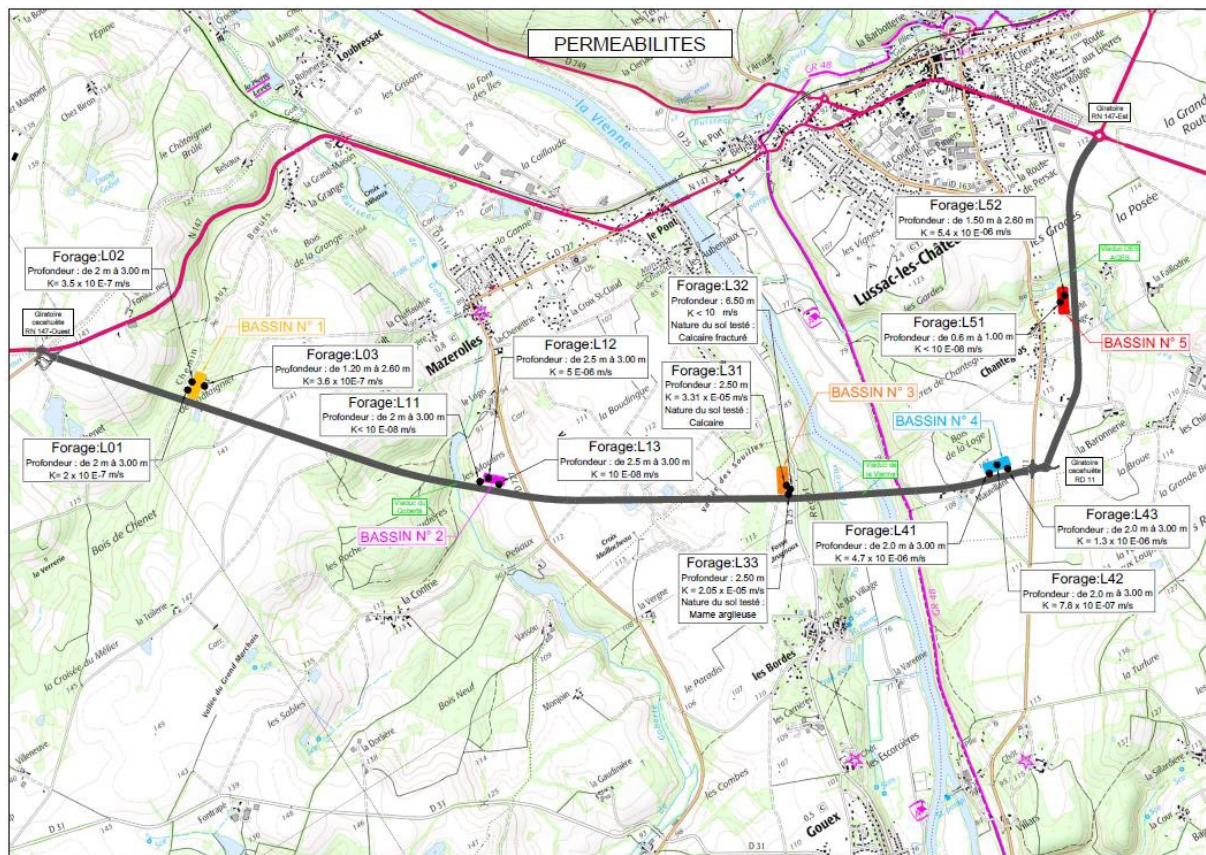
## 4.2 Localisations des suivis

Les suivis physico-chimiques et hydromorphologiques seront réalisés le long de la future déviation de la RN 147 qui sera aménagée sur les communes de Lussac-les-Châteaux, Mazerolles et Goux dans le département de la Vienne (86).

### 5.2.1 Suivis physico-chimiques

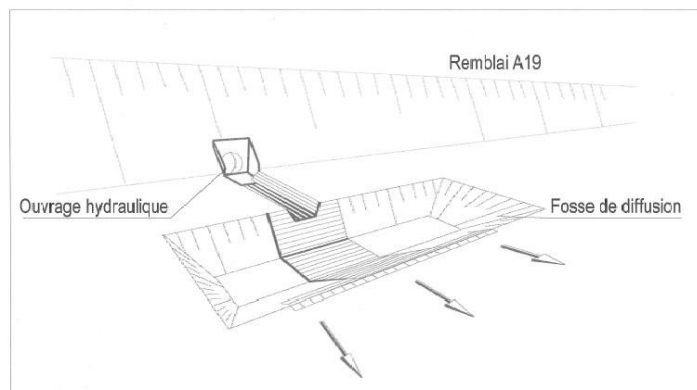
#### Bassins provisoires

Si la position des bassins provisoires n'est pas encore établie, celle des 5 bassins définitifs est actée et présentée sur la cartographie suivante :



Un suivi des MES en sortie de bassin (bassin provisoire ou définitif) doit être effectué à une fréquence hebdomadaire en phase chantier. La chaîne de traitement en sortie des bassins sera prolongée par une fosse de diffusion avant rejet au milieu naturel. Ce dispositif permet de limiter l'érosion à leur aval et également une certaine dilution naturelle des rejets routiers avec les écoulements du bassin versant extérieur d'origine. **Le prestataire devra réaliser le suivi des MES en sortie de bassin au sein de cette fosse de diffusion avant rejet des eaux dans le milieu naturel.**

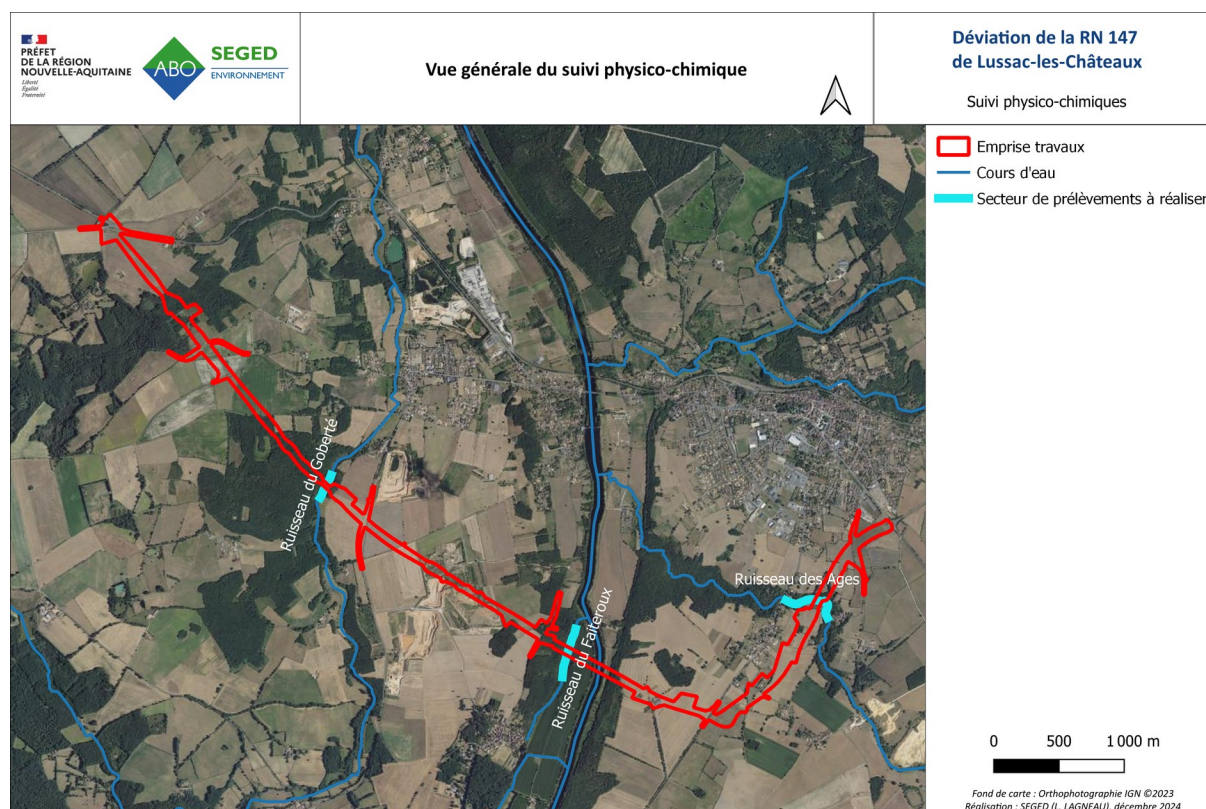




Il est important que ces points de prélèvement soient accessibles et sécurisés pour les personnes intervenantes sur le site.

### Cours d'eau

Trois cours d'eau sont concernés par un suivi physico-chimiques à savoir le Ruisseau du Goberté sur la commune de Mazerolles, le Ruisseau du Faiteroux sur la commune de Goux et le Ruisseau des Âges sur la commune de Lussac-les-Châteaux.



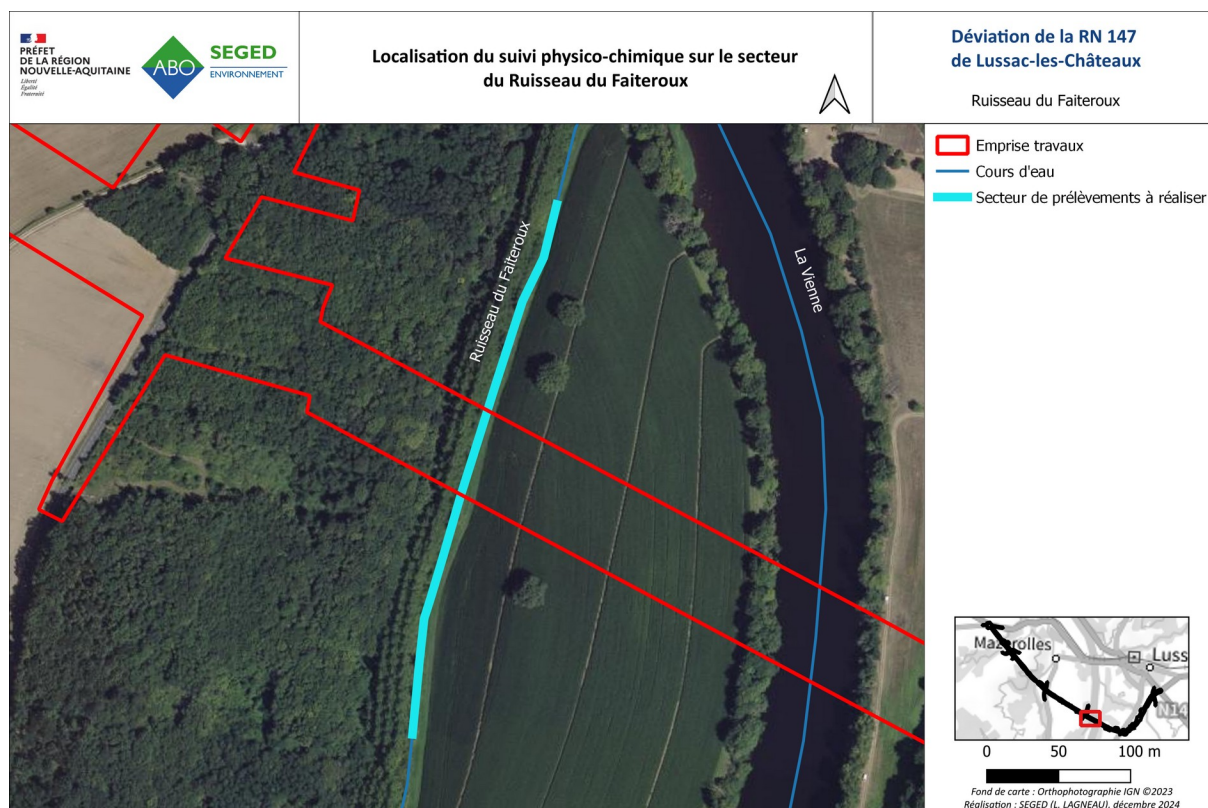
Pour rappel, le prestataire réalisera des prélèvements d'eau en amont et en aval du rejet sur les ruisseaux du Faiteroux, du Goberté et des Âges de manière hebdomadaire pour effectuer un suivi des MES et de manière mensuelle pour suivre les paramètres suivants : DCO, DBO5, MES, NH4+, O2 dissous, taux de saturation en O2, hydrocarbures, conductivité, pH et T°.

Ainsi, chaque ruisseau est concerné par deux points de prélèvements : un point de prélèvement en amont du rejet et un autre point de prélèvement en aval du rejet. La localisation précise de ces points sera déterminée par la localisation des points de prélèvement effectués au cours des prélèvements physico-chimiques de l'état initial. En effet, afin de suivre un protocole reproductible dans le temps, il est important de placer les points de suivis physico-chimiques en phase chantier aux mêmes localisations que les points de suivis physico-chimiques réalisés lors de l'état initial des cours d'eau.

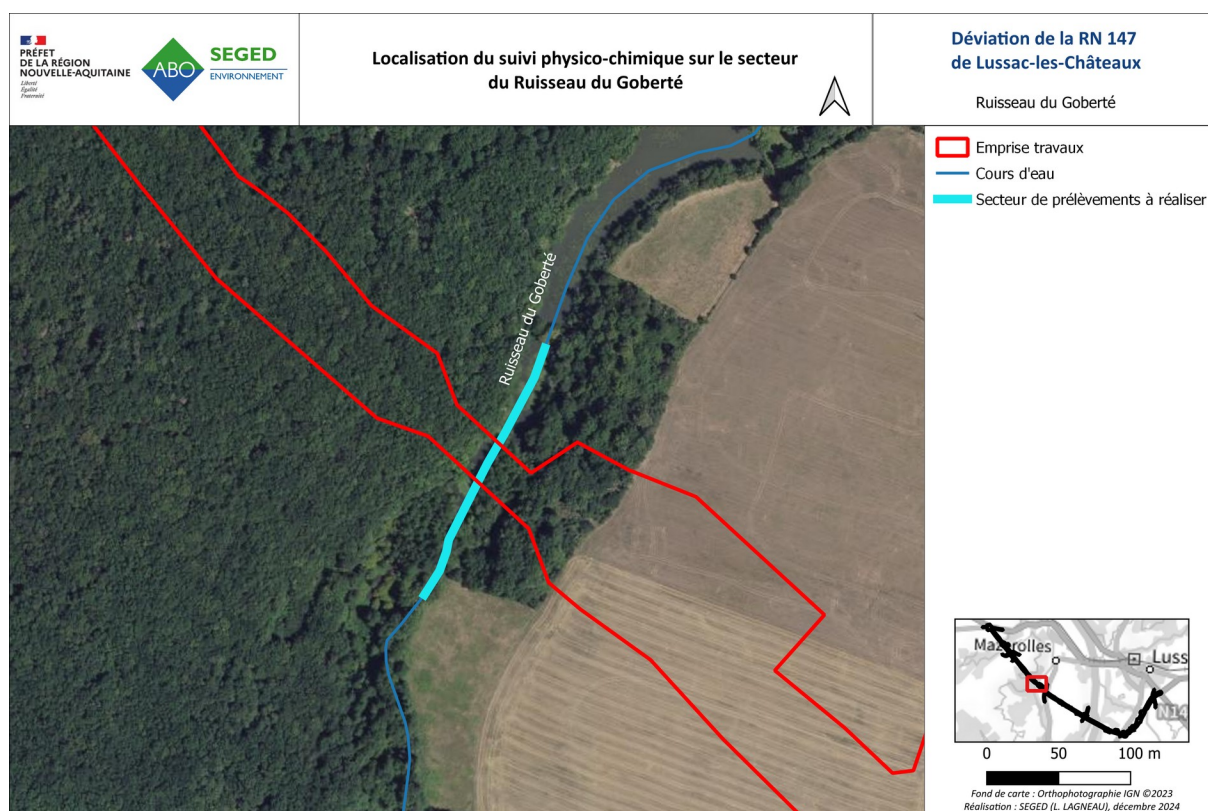
La localisation des points de prélèvements seront communiqués à réception des résultats des suivis



de l'état initial de ces cours d'eau et seront situés au sein de secteurs prédéfinis, représentés en bleu clair sur les cartes suivantes :

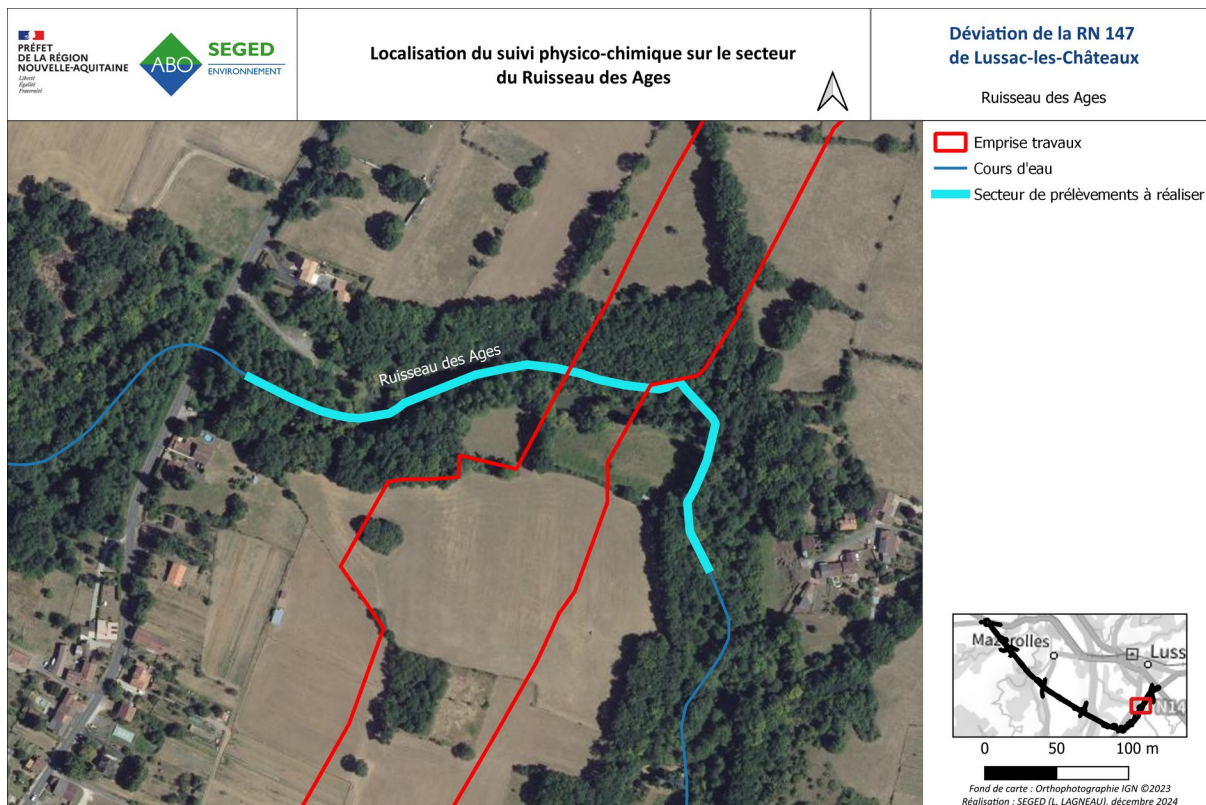


*Localisation du secteur de suivis des paramètres physico-chimiques pour le Ruisseau des Âges*



*Localisation du secteur de suivis des paramètres physico-chimiques pour le ruisseau du Goberté*

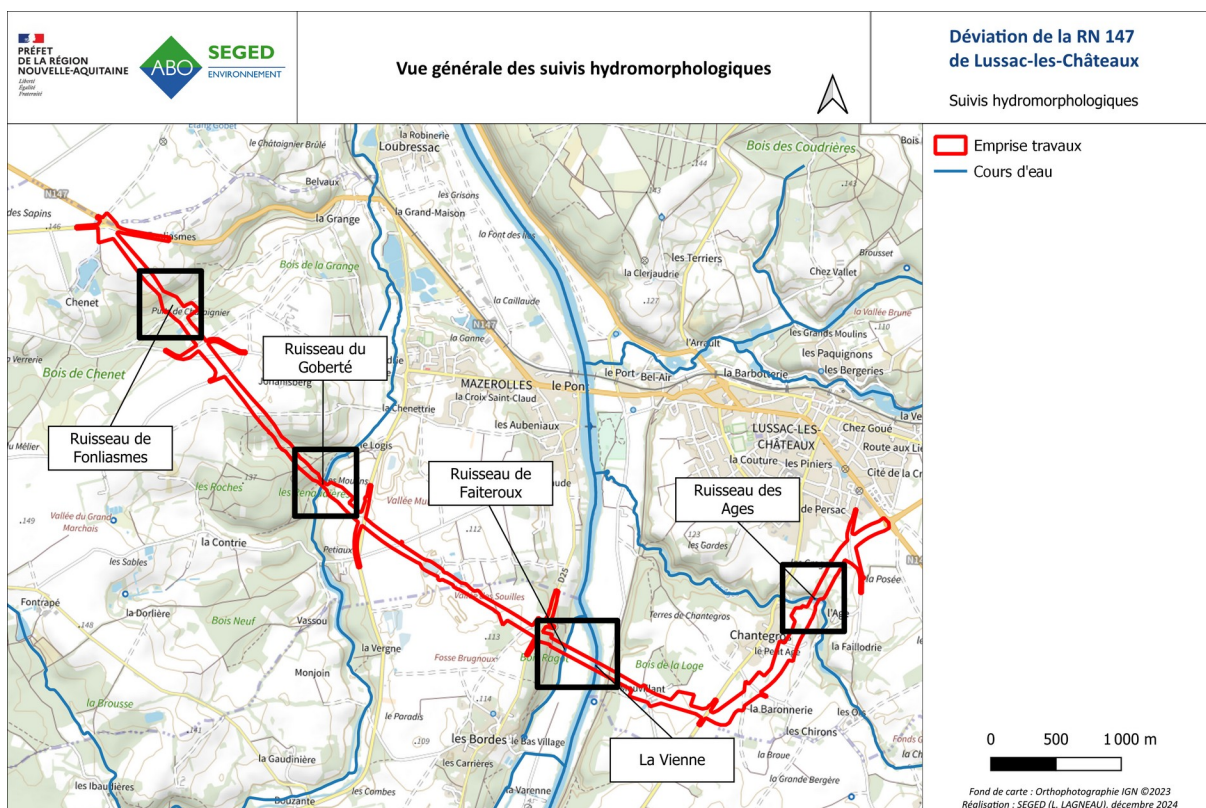




*Localisation du secteur de suivis des paramètres physico-chimiques pour le ruisseau des Âges*

#### 4.2.2 Suivis hydromorphologiques

Au cours de la phase chantier, le suivi hydromorphologique du Ruisseau de Fonliasmès, du Goberté, du Faiteroux, de la Vienne et des Âges devra être effectué à une seule reprise au sein des emprises chantier. La localisation des secteurs des cours d'eau sujets au suivi hydromorphologique est présentée sur la cartographie ci-dessous :



### 4.3 Rendus et délais

Le titulaire s'engage à avertir la Maîtrise d'Ouvrage, la Maîtrise d'Œuvre ainsi que le coordinateur environnement des dates exactes de passages une semaine auparavant par mail.

Le titulaire s'engage à réceptionner les échantillons et les placer en analyse le jour même du prélèvement ou le lendemain matin si les conditions normatives le permettent (l'échantillon est dans ce cas conservé en chambre froide). Les résultats seront adressés dès validation des résultats d'analyse à l'attention des personnes désignées par le client. Le délai standard de rendu de résultats est de 10 jours ouvrés.

Les résultats seront analysés et comparés à des valeurs de référence présentes dans la littérature scientifique. Les résultats présenteront une conclusion avec une appréciation de la qualité de l'eau au regard des valeurs des indicateurs physico-chimiques mesurés et analysés. Pour les indicateurs physico-chimiques dont l'autorisation environnementale fournit des seuils à ne pas franchir, les résultats obtenus seront systématiquement comparés à ces seuils.

A noter qu'en cas de dégradation notable de la qualité des eaux superficielles, le pétitionnaire alerte la DDT, l'Office Français de la Biodiversité et la DREAL Nouvelle-Aquitaine au plus vite et au plus tard 24h après l'événement.

Le titulaire s'engage à transmettre un rapport d'intervention à la suite de chaque passage à la Maîtrise d'Ouvrage, la Maîtrise d'Œuvre ainsi qu'au coordinateur environnement et devra comporter :

- Périodes, dates et conditions météorologiques d'intervention,
- Personnel intervenu,
- Méthodologie,
- Difficultés rencontrées et limites de la méthodologie,
- Résultats et analyse de ceux-ci,
- Préconisations de traitements en cas d'anomalies détectées

## Article 5 – Signatures

A  
Le

A  
Le

Signature du titulaire

Signature du représentant  
du pouvoir adjudicateur