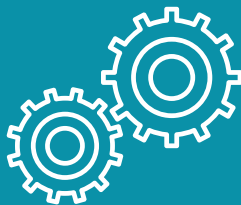
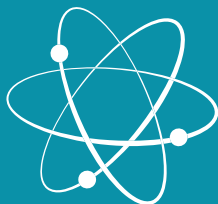




CHRU DE NANCY



CHIFFRES CLÉS 2023



Ressources financières

4

Les professionnels

6

Former

8

Soigner

10

Pôles cliniques et médicotechniques

10

Capacité d'accueil

11

Consultations - Séjours

12

Accès aux soins

13

Patients hospitalisés

14

Blocs

16

Cancérologie

17

Dialyse

17

Imagerie

18

Laboratoires

19

Maladies rares

20

Organes et tissus

21

Périnatalité

22

Pharmacie

23

Stérilisation

23

Urgences

24

Chercher et innover

25

S'engager

26

Usagers - Qualité - Hygiène

26

Maintenance - Sécurité

28

Responsabilité sociétale

29

Rayonnement territorial

30

UN JOUR AU CHRU DE NANCY

3 articles
scientifiques
publiés

8
naissances

27 départs
en formation
d'agents du CHRU

7 tonnes
de linge
lavées

5 283 repas
servis aux patients
et au personnel

274 passages
aux urgences

81 actes
de télé santé

1 669
consultations
assurées

10 personnes
prises en charge
à l'unité
médico-judiciaire

281 examens
d'IRM et scanner
effectués

844 appels
reçus
au Centre 15

15 069 actes
de biologie
médicale réalisés

151 actes
chirurgicaux
réalisés

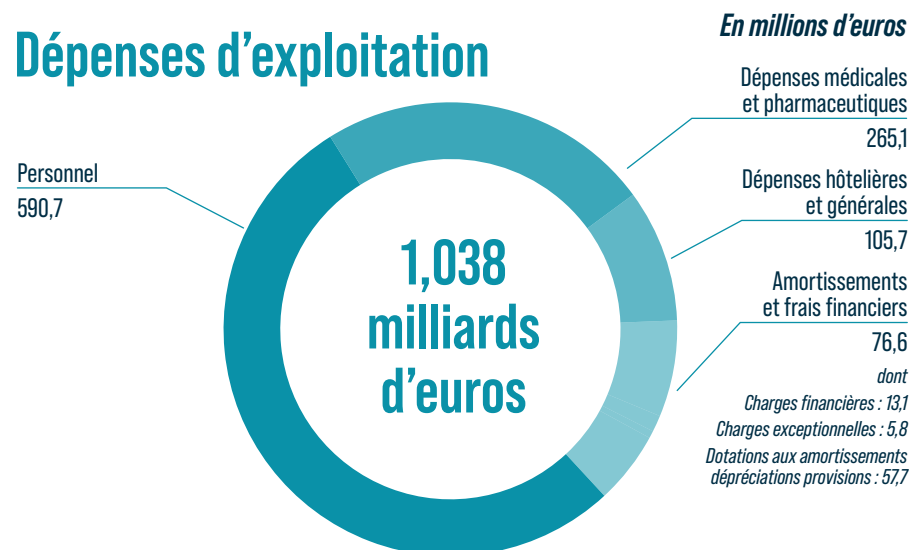
60 274 tentatives
de connexions
malveillantes
au système
d'information
contrées

2 077 appels
décrochés
à la plateforme
d'accueil
et d'orientation

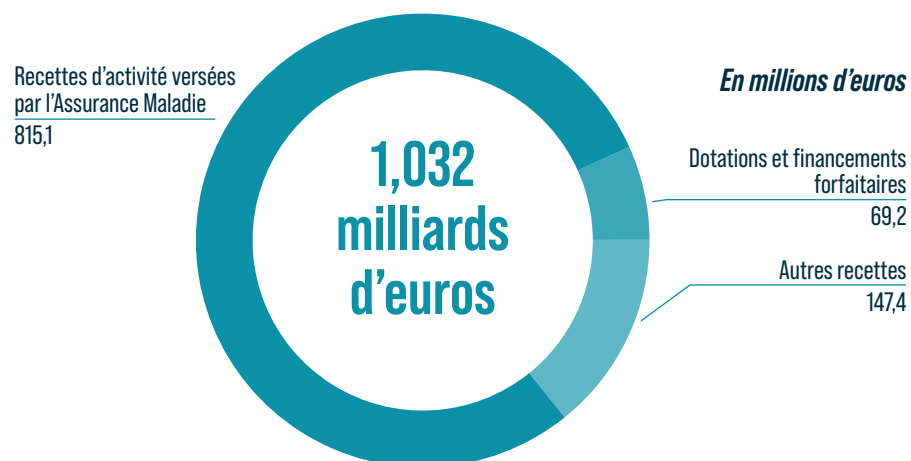
51 930 unités
de dispositifs
médicaux
stérilisées

RESSOURCES FINANCIÈRES

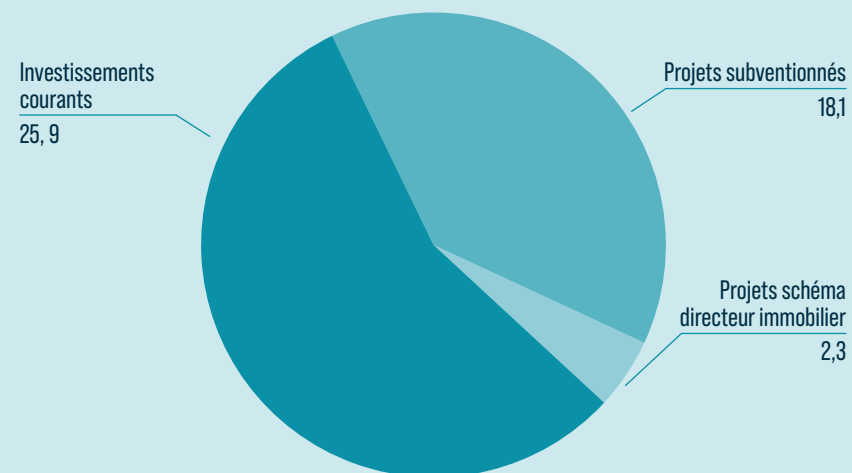
Dépenses d'exploitation



Recettes d'exploitation



Dépenses d'investissements 46,3 millions d'euros



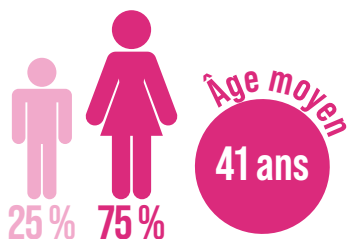
Les principaux projets financés

En millions d'euros

- Bâtiment recherche IRIS : 9,6
- Unité sanitaire mobile : 1,8
- Rénovation de l'odontologie : 1,6
- Déploiement du dossier patient informatisé : 1

Les professionnels

Effectif global



9 513
personnes physiques rémunérées

soit **8 725 ETP**
équivalent temps plein moyen annuel

*Effectif global avec étudiants et professionnels affectés à un établissement extérieur :
11 188 personnes physiques rémunérées
(10 331 ETP)*

Près de 150 métiers

assurent le fonctionnement quotidien du CHRU de Nancy.

Recrutement

1 207 réalisés en 2023
dont 910 professionnels médicaux, soignants, de rééducation, médicotechniques, éducatifs et sociaux.

Bourses d'étude

[engagement à rejoindre le CHRU de Nancy après les études] :
20 étudiants paramédicaux bénéficiaires

Un nouveau site internet dédié aux offres d'emploi



Personnel médical*

1 432 ETP

Internes

635

Personnel médical senior

516

Personnel médical senior hospitalo-universitaire titulaire & non titulaire

161

Docteurs juniors

120

** Hors étudiants et personnels gérés et payés par le CHRU, affectés à un établissement extérieur : 189*

Personnel non médical **7 293 ETP**

Personnel soignant et de rééducation

4 642

Personnel logistique et technique

995

Personnel administratif

968

Personnel médicotechnique

633

Personnel éducatif-social

55

Dont notamment :

- 2 149 infirmières et infirmiers diplômés d'Etat et de spécialités
- 1 382 aides-soignantes et aides-soignants
- 707 agents de services hospitaliers
- 291 techniciennes et techniciens de laboratoire
- 218 secrétaires médicales
- 193 manipulatrices et manipulateurs d'électroradiologie
- 109 préparatrices et préparateurs en pharmacie hospitalière
- 39 assistantes sociales
- 25 masso-kinésithérapeutes

FORMATION INITIALE

● FORMATIONS EN SANTÉ DU CHRU DE NANCY 10 ÉCOLES ET INSTITUTS

1 146 ÉTUDIANTES ET ÉTUDIANTS EN FORMATION
449 DIPLÔMÉES ET DIPLÔMÉS

Agents thermaux / hydrothérapeutes : 12	Infirmiers : 537
Aides-soignants : 144	Infirmiers anesthésistes : 51
Ambulanciers : 52	Infirmiers de bloc opératoire : 40
Assistants de régulation médicale : 14	Infirmiers puériculteurs : 30
Auxiliaires ambulanciers : 80	Manipulateurs d'électroradiologie médicale : 141
Auxiliaires de puériculture : 45	

● STAGIAIRES ACCUEILLIS AU CHRU DE NANCY

Le CHRU de Nancy est le centre hospitalo-universitaire de rattachement de la subdivision lorraine des facultés de médecine, maïeutique, odontologie et pharmacie
(2 431 étudiants de 2^e et 3^e cycles, soit 1 420 externes et 1 011 internes & faisant fonction).

FILIÈRES DE SANTÉ 3 323 ÉTUDIANTES ET ÉTUDIANTS

Aides-soignants : 372	Maïeutique : 46
Ambulanciers et auxiliaires ambulanciers : 65	Manipulateurs d'électroradiologie médicale : 295
Assistants de régulation médicale : 29	Médecine : 997
Auxiliaires de puériculture : 94	Odontologie : 284
Infirmiers : 820	Pharmacie : 93
Infirmiers anesthésistes : 120	Préparateurs en pharmacie : 12
Infirmiers de bloc opératoire : 51	Techniciens de laboratoire : 30
Infirmiers puériculteurs : 57	

AUTRES FILIÈRES

**257 ÉLÈVES, ÉTUDIANTES
ET ÉTUDIANTS**

APPRENTISSAGE

55 CONTRATS EN COURS
dont 46 nouveaux en 2023.

FORMATION CONTINUE

9 976 DÉPARTS EN FORMATION EN 2023

**POUR 9 341 PROFESSIONNELS NON MÉDICAUX,
ET 635 PROFESSIONNELS MÉDICAUX,
RÉPARTIS DANS 1 343 ACTIONS DE FORMATION,
POUR UN BUDGET DE 7 186 336 €.**

Le CHRU de Nancy est adhérent à l'ANFH (Association nationale pour la formation permanente du personnel hospitalier). Grâce à une organisation efficace, l'établissement parvient à réinvestir l'ensemble de sa cotisation dans les départs en formation de ses professionnels aussi bien titulaires que contractuels, médicaux et non médicaux, jeunes diplômés ou hospitaliers expérimentés.

ÉTUDES PROMOTIONNELLES

- 225 agents financés dont 85 nouveaux départs en 2023 et 15 en formation infirmier en pratique avancée.
- Formations diplômantes - études promotionnelles : 226
- Bilans de compétences / validations des acquis de l'expérience : 38

CENTRE D'ENSEIGNEMENT DES SOINS D'URGENCES (CESU 54)

6 180 personnes formées *dont 1 469 agents du CHRU de Nancy*

SOIGNER

15 pôles cliniques et médicotechniques

ANESTHÉSIE RÉANIMATION ET MÉDECINE PÉRIOPÉRAtoire

Anesthésie - Coordination des prélèvements d'organes et tissus - Réanimations médicales et chirurgicales - Rééducation post-réanimation

BLOCS OPÉRATOIRES

Blocs - Unités de chirurgie ambulatoire

CARDIO MÉDICO-CHIRURGICAL

Cardiologie congénitale pédiatrique - Cardiologie médicale - Réadaptation cardiaque - Médecine vasculaire - Médecine intensive et réanimation médicale - Chirurgie cardiaque vasculaire et transplantation - Chirurgie thoracique - Chirurgie vasculaire endoluminale

CHIRURGIE DE L'APPAREIL LOCOMOTEUR

Chirurgie de la main & SOS Mains - Chirurgie plastique et reconstructrice de l'appareil locomoteur - Chirurgie traumatologique, orthopédique et arthroscopique

DIGESTIF

Chirurgie de l'appareil digestif - Chirurgie cancérologique digestive - Endocrinologie - Diabète - Nutrition - Hépato-gastro-entérologie - Néphrologie - Urologie

ENFANTS - NÉONATOLOGIE

Chirurgie orthopédique et brûlologie - Chirurgie viscérale - Explorations fonctionnelles - Génétique clinique - Médecine infantile - Néonatalogie - Neurochirurgie et chirurgie de la face - Onco-hématologie - ORL - Réanimation spécialisée - Urgences

GYNÉCOLOGIE - OBSTÉTRIQUE

Gynécologie médicale et chirurgicale - Médecine de la fertilité - Obstétrique et médecine fœtale - Santé sexuelle

IMAGERIE

Médecine nucléaire - Neuroradiologie - Imagerie adultes et enfants

LABORATOIRES

Anatomie et cytologie pathologiques - Biochimie - Biologie de la reproduction et du développement - Foeto-pathologie - Génétique - Hématologie biologique - HLA - Immunologie - Microbiologie - Pharmacologie et toxicologie

MALADIES DU VIEILLISSEMENT - GÉRONTOLOGIE - SOINS PALLIATIFS

Médecine gériatrique aiguë - Soins palliatifs - Soins médicaux et de réadaptation - Soins de longue durée

NEURO-TÊTE-COU

Chirurgie maxillo-faciale et chirurgie plastique - Neurochirurgie - Neurologie - Neuroradiologie clinique - Odontologie adulte et enfant - Ophtalmologie - ORL et chirurgie cervico-faciale

PHARMACIE

Pharmacie à usage intérieur - Stérilisation - Thérapie cellulaire et banque de tissus

RÉÉDUCATION

Activités en consultation externe et pour les patients hospitalisés

SPÉCIALITÉS MÉDICALES

Allergologie - Dermatologie - Exploration fonctionnelle respiratoire - Hématologie - Maladies infectieuses et tropicales - Médecine du sport et activité physique adaptée - Médecine interne et immunologie clinique - Pathologies professionnelles - Pneumologie - Rhumatologie

URGENTES - RÉANIMATION MÉDICALE

Centre antipoison et toxicovigilance - Médecine intensive et réanimation médicale - Médecine légale - Permanences d'accès aux soins de santé - SAMU SMUR - Soins aux personnes privées de liberté - Post-urgences polyvalente - Urgences adultes

CAPACITÉ D'ACCUEIL

1 495 lits et 192 places*

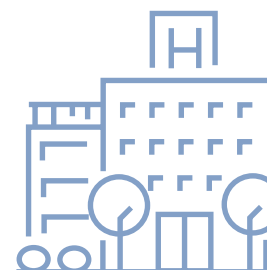
25 postes de dialyse* *

* Accueil des patients pour moins de 24h
(chirurgie ambulatoire, hospitalisation de jour ou séance pour certains traitements)

** En médecine dont 19 adultes et 6 enfants

HÔPITAUX DE BRABOIS

815 lits - 142 places



HÔPITAUX URBAINS

680 lits - 50 places

Hôpital Central : 323 lits, 20 places
Maternité : 122 lits, 18 places
Centre chirurgical Émile Gallé : 70 lits, 12 places
Hôpital Saint-Julien : 93 lits
Centre Saint-Stanislas : 72 lits

PAR SECTEUR D'ACTIVITÉS

Médecine - Chirurgie - Obstétrique (MCO) : 1 329 lits, 181 places

Médecine : 865 lits, 133 places

Chirurgie : 402 lits, 40 places

Gynécologie - Obstétrique : 62 lits, 8 places

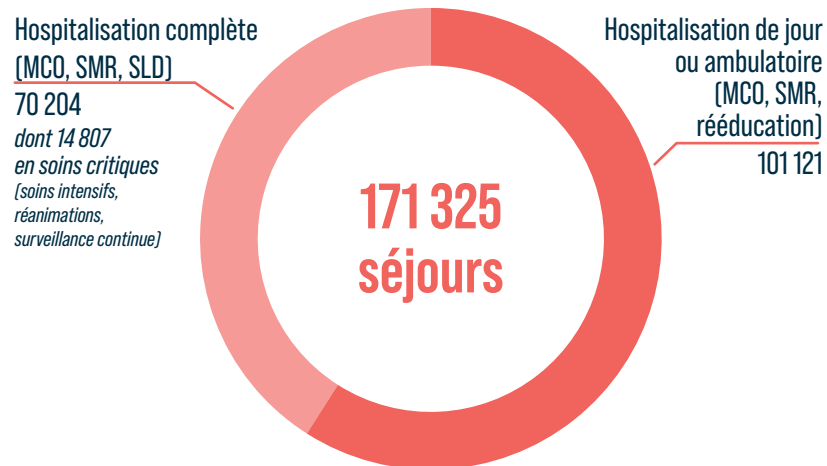
Soins médicaux et de réadaptation (SMR) : 60 lits, 11 places

Soins de longue durée (SLD) : 106 lits

CONSULTATIONS - SÉJOURS

609 249 consultations externes

Anesthésie – Chirurgie – Médecine – Obstétrique – Odontologie
Rééducation – Soins médicaux et de réadaptation



Durée moyenne de séjour MCO : 3,11 jours
Part des hospitalisations sans nuitée : 59 %
Hébergement temporaire non médicalisé : 211 nuitées

ACCÈS AUX SOINS

Éducation thérapeutique du patient

27 programmes autorisés

6 pour enfants

21 pour adultes

2 837 patients ont bénéficié d'un programme ETP

619 enfants

2 218 adultes

Permanences d'accès aux soins de santé

Patients pris en charge dans les PASS du CHRU (file active)

Médecine générale : 813

Maternité : 369

Dentaire : 311

Personnes sourdes et malentendantes

Unité régionale d'accueil et de soins pour sourds et malentendants

Consultations médicales : 1 546

Interventions assistance sociale : 399

Interventions d'interprète : 1 585

Intermédiations : 496

Service social hospitalier

14 043 patients accompagnés,
dont 1 381 à l'hôpital d'enfants
et 1 047 à la maternité.

Soins aux personnes privées de liberté

Unité sanitaire en milieu pénitentiaire

38 642 actes de dispensation

Unité hospitalière sécurisée interrégionale

531 entrées

Télésanté

25 456 actes et avis réalisés en 2023
par les équipes du CHRU de Nancy

Avis spécialisés : 3 133
pour la médecine de ville via Omnidoc

Téléconsultation : 13 165 actes

Téléexpertise : 6 777 actes

AVC : 361

EEG : 677

Neuroradiologie : 5 739

Télésurveillance : 2 381 actes

PATIENTS HOSPITALISÉS

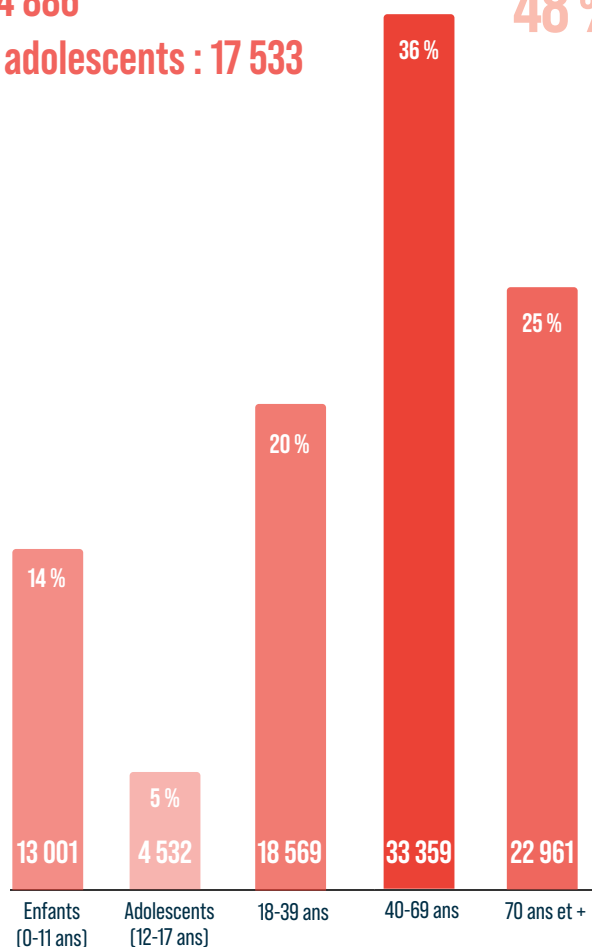
En 2023, le CHRU de Nancy a accueilli

92 419 patients

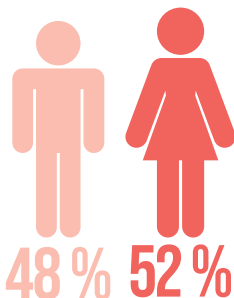
dans ses secteurs d'hospitalisation MCO.

Adultes : 74 886

Enfants et adolescents : 17 533



SOIGNER

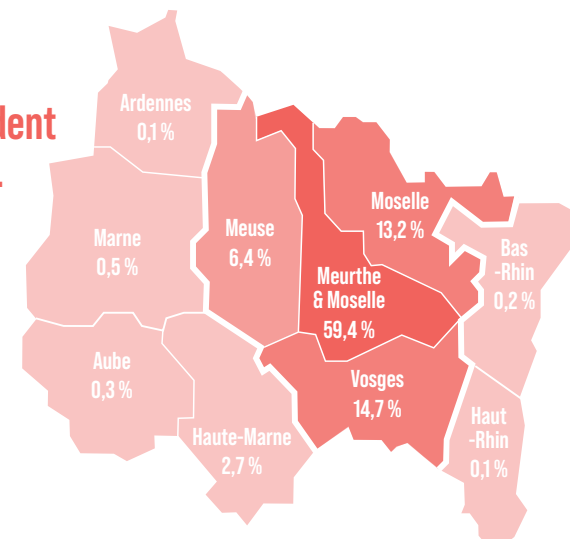


97,5 % des patients résident dans la région Grand Est.

Autres régions : 2,2 %.

Hors France : 0,3 %

Métropole du Grand Nancy : 28,6 %



166 273 entrées

Depuis le domicile
146 860 (88,3 %)

Urgences
4 410 (2,7 %)

Mutation ou transfert
15 003 (9 %)

166 877 sorties

Retour au domicile
147 807 (88,9 %)

Mutation ou transfert
16 798 (10,1 %)

Décès
2 272 (1,4 %)

Vers d'autres établissements
% par rapport aux sorties totales

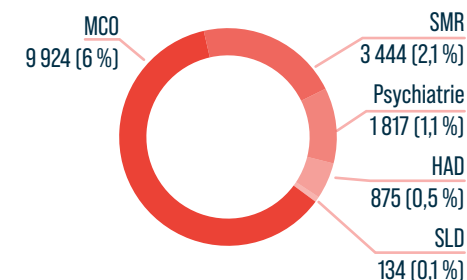
246 358 transports de patients effectués par les équipes du CHRU de Nancy soit 675 par jour

Par brancardage (à pied) : 197 599

Motorisés (VSL) : 48 759

Au sein du CHRU ou vers un autre établissement : 30 173

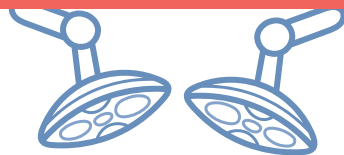
Retour à domicile : 18 586



BLOCS

55 088 actes de chirurgie

SOIGNER



Programmés

38 714

Urgents

16 374

Adultes

50 395

Enfants

4 693



Activité

- Robot chirurgical : 883 interventions
- Salle hybride : 1 021 interventions
- Endoscopie : 9 989 examens
- Implantation cochléaire : 31 implants
- Circulation extracorporelle (CEC) : 642 actes adultes
- Oxygénation extracorporelle (ECMO) : 104 actes
- Chirurgie ambulatoire (taux) : 37,9 %



Nouvelles techniques chirurgicales mises en place en 2023

- Technique micro invasive pour le rachis
- Endomicroscopie confocale laser (CellVizio) pour l'évaluation de l'architecture cellulaire

Équipements

- Salles d'endoscopie : 4
- Salles d'opération : 48
- Robots chirurgicaux : 2
- CEC : 3 équipements
- ECMO : 5 consoles
dont 1 pédiatrique et 3 modèles portatifs mis à disposition

CANCÉROLOGIE

8 744 patients

- Adultes : 8 472 dont 2 612 personnes âgées de 75 ans et +
- Enfants : 272

29 023 séjours

Soit 18 % de l'activité du CHRU de Nancy

- Chirurgie : 2 781 actes
- Chimiothérapie : 17 856 séjours

Nombre de séjours pour lesquels un code diagnostic de cancer a été trouvé en DP, DR, et/ou pour lesquels des codes d'actes de chimiothérapie ont été trouvés.

Réunions de concertation pluridisciplinaire

- Thématiques différentes : 20
- Réunions organisées : 659
- Dossiers de patients traités : 14 946

Recherche en cancérologie

- Études interventionnelles actives (patients en cours de suivi) : 209
dont 45 études avec au moins 1 inclusion en 2023
- Inclusions de patients : 332



DIALYSE

13 423 séances

- Adultes : 11 962
- Enfants : 1 461



Équipements

- Générateurs de dialyse (parc de secours inclus) : 33
- Moniteurs d'épuration extra-rénale : 18

IMAGERIE

SOIGNER

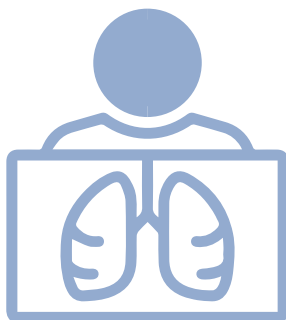
303 707 patients

Activité

- Ablations endocavitaires : 988
dont 639 fibrillations atriales
- Angioplasties coronaires : 1 815
- Cone beam (imagerie dentaire) : 2 491 actes
- Coronarographies : 3 447
- Échographie : 89 964 actes
- Gamma caméra : 15 459 actes
- IRM : 28 864 actes
- Mammographie : 2 593 venues
- Ostéodensitométrie : 5 041 actes
- Rétinographie : 5 931 actes
- Scanner : 73 618 actes
- Scintigraphie thyroïde : 461 actes
- Stéréo électro-encéphalographie : 466 actes
- TEP Scan : 12 726 actes
- Thrombectomies : 172

Équipements

- Angiographie : 11 salles
dont 6 en cardiologie
- Cone beam : 3
- Échographes : 118
- Gamma caméras : 6
- IRM : 8 *dont 5 IRM3T et 1 en GCS*
- Mammographe : 1
- Ostéodensitomètres : 3
- Radiologie conventionnelle : 16 salles
- Rétinographes numérisés : 3
- Scanners : 7 *dont 1 en GCS*
- Scintigraphe thyroïde : 1
- Stéréo électro-encéphalographies : 20
- TEP Scan : 4 *dont 3 GIE Nancyclotep*



LABORATOIRES

Activité

Plus de 50 % de dossiers traités en prescription connectée

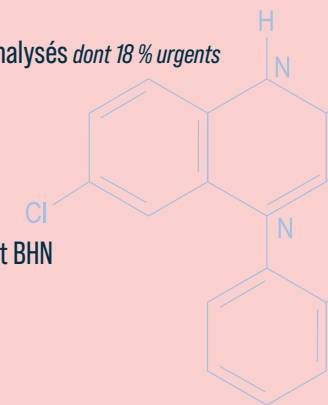
Plus de 300 paramètres différents analysés

Chaque jour :

- près de 5 000 échantillons reçus, triés et enregistrés
- Urgences et première ligne : 1 500 prescriptions soit 4 000 tubes analysés *dont 18 % urgents*
- Microbiologie : 500 échantillons analysés

En 2023 :

- Anatomie et cytologie pathologiques : 41 518 actes
- Biologie environnementale : 10 000 analyses
- Biologie médicale : 5,5 millions d'actes, soit 200 000 millions de B et BHN
- Car-T cells dispensées au CHRU de Nancy : 29
- Cornées réceptionnées : 361 *dont 74 prélevées au CHRU*
- CTL antiviraux dispensés hors CHRU : 13
- Sangs placentaires réceptionnés : 407 *dont 317 prélevés au CHRU*
- Têtes fémorales réceptionnées : 167 *dont 73 prélevées au CHRU*
- Tumorotheque : 2 500 échantillons de tissus mis à disposition pour la recherche.



Accréditations

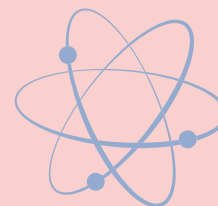
- Laboratoire de biologie médicale
100 % des lignes d'accréditation ouvertes
(norme NF EN ISO 15189)
- Laboratoire de biologie environnementale
Recherche des légionnelles
(norme NF EN ISO/CEI 17025)

Plateformes et équipements

- Plateau technique automatisé (PTA)
Plus de 13 automates pour les examens d'urgence et de première ligne
- Biologie moléculaire
4 séquenceurs haut débit
- Cytométrie en flux
4 cytomètres
- Spectromètres de masse
4 couplés ou pas à de la chromatographie
- Biologie territoriale
Plus de 30 équipements de biologie médicale délocalisée et 4 établissements partenaires
- Unité de thérapie cellulaire – banque de tissus et sang placentaire

Laboratoires de référence

- Biochimie
- Hémostase



69 centres experts en maladies rares

sont labellisés au CHRU de Nancy par la direction générale de l'offre de soins, et coordonnés par la plateforme d'appui Lorraine Affections Rares (LARA) :

7 centres
de référence
dont 3 labellisés en 2023

4 centres
de ressources
et de compétences

58 centres
de compétences
dont 8 labellisés en 2023

Plus de 10 900 patients reçus en 2023

dont plus de 4 000 personnes vues pour la première fois.

Éducation thérapeutique

9 programmes
Plus de 336 patients concernés

Recherche

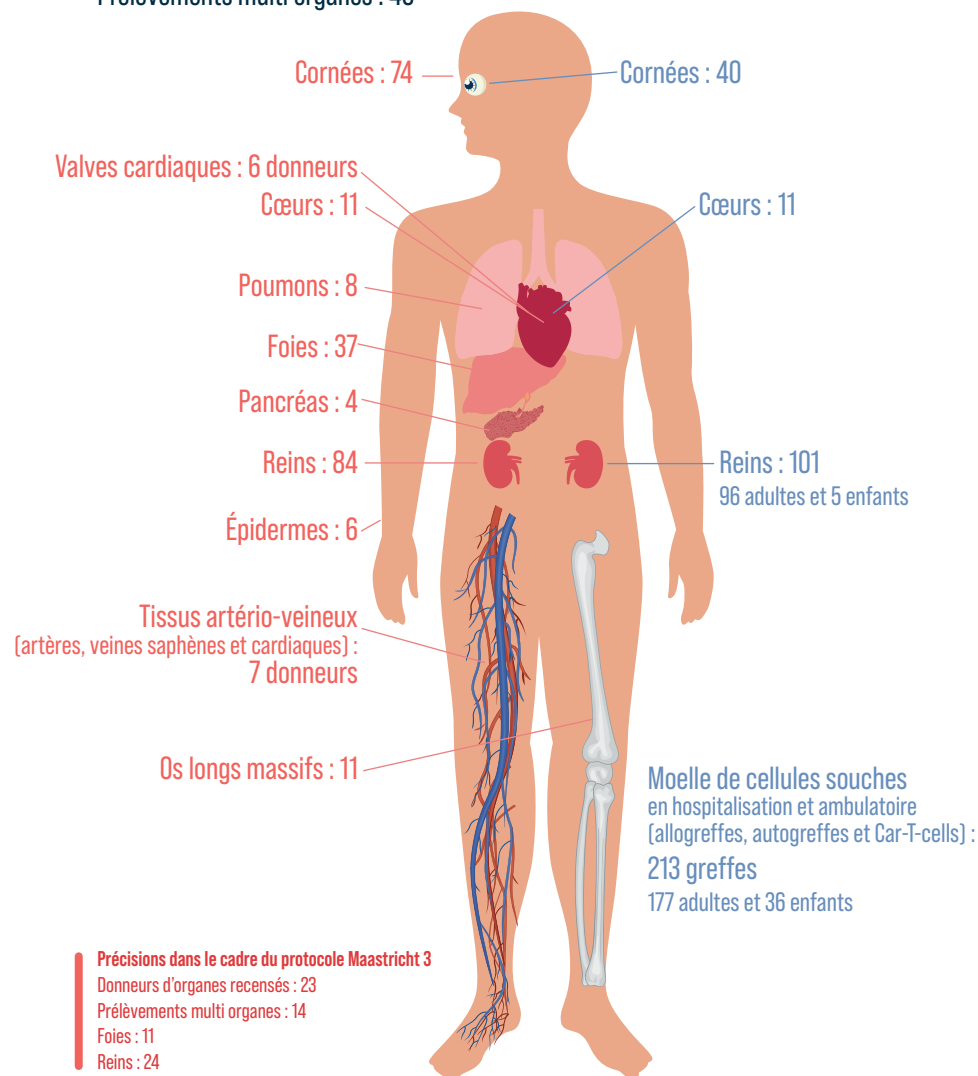
- Près de 75 projets portés par les centres experts du CHRU
- Plus de 108 articles scientifiques publiés

Prélèvements réalisés

Donneurs d'organes recensés : 81

Prélèvements multi organes : 46

Greffes réalisées



Précisions dans le cadre du protocole Maastricht 3

Donneurs d'organes recensés : 23

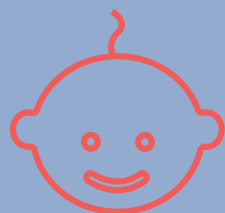
Prélèvements multi organes : 14

Foies : 11

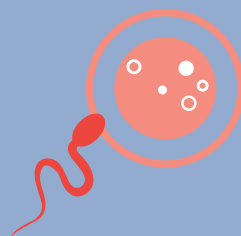
Reins : 24

PÉRINATALITÉ

SOIGNER



2 905
naissances



Naissance

- Accouchements multiples (jumeaux et +) : 73
- Césarienne (taux) : 19,8 %
- Épisiotomie (taux) : 0,4 %
- Sang placentaire : 317 prélèvements

Préparation à la naissance et à la parentalité

- 1 563 séances

Lait maternel

- 938 litres collectés par le lactarium à usage intérieur

Néonatalogie

- 1 298 nouveau-nés pris en charge (maternité de niveau 3)



Fertilité

- Embryons : 845 transferts
- Inséminations : 479
- Ovocytes : 569 prélèvements
dont 92 préservations de la fertilité

Interruptions de grossesse

- Médicales : 81
- Volontaires : 1 093

Un secteur de naissance et de soins aux nouveau-nés complet

- Prétravail : 3 salles
- Travail : 7 salles *dont 1 salle nature*
- Césarienne : 2 salles
- Néonatalogie et SMUR néonatal : 62 incubateurs

PHARMACIE

Activité

- 48 224 préparations aseptiques *dont 30 941 cytotoxiques*
- 80 637 préparations non stériles
- 9 654 poches de nutrition parentérale

Équipements

- 1 pharmacie centralisée avec robot de stockage
- 3 boxes de préparation cytotoxique



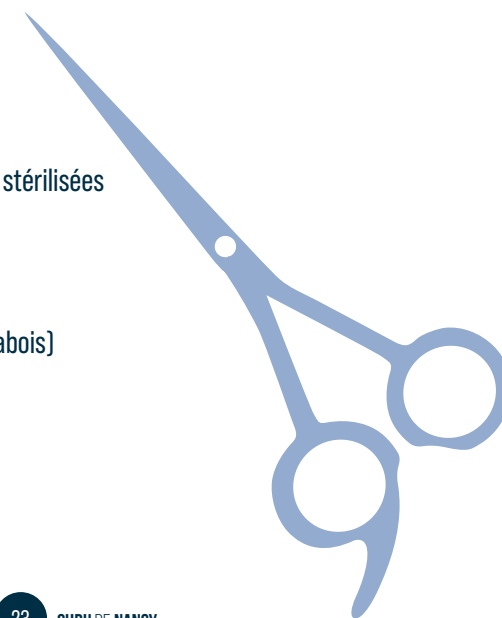
STÉRILISATION

Activité

- 18 954 405 unités de dispositifs médicaux stérilisées
dont 5 253 530 pour les blocs opératoires

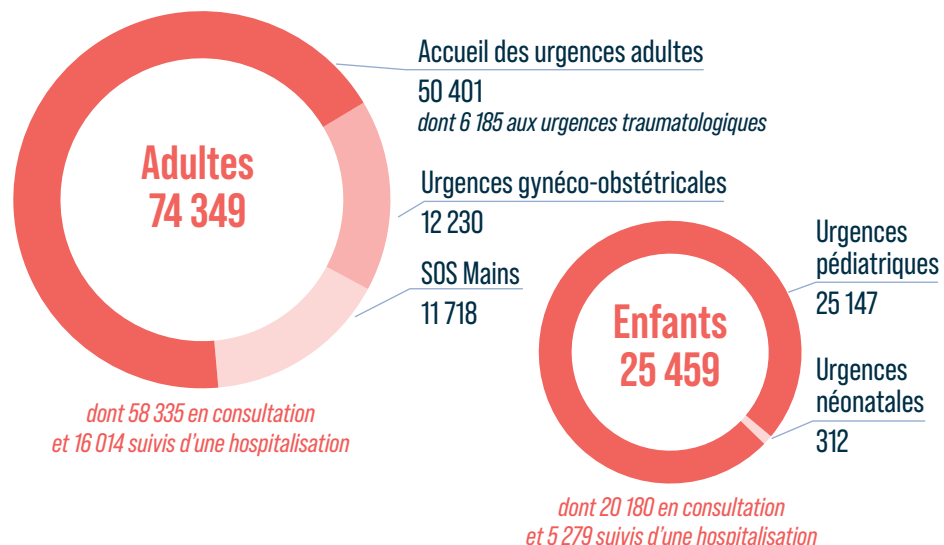
Équipements

- 2 unités (hôpital Central et hôpitaux de Brabois)
- 14 autoclaves



URGENCES

99 808 passages *dont 78 515 en consultation
et 21 293 suivis d'une hospitalisation*



Accueils spécialisés

(passages adultes et enfants)

- Unité de douleur thoracique : 808
- Urgences ophtalmologiques : 4 736

SAMU - SMUR

- Centre 15 : plus de 308 000 appels reçus
dont 92 % décrochés en moins d'une minute.
- Régulation médicale : 171 079 dossiers
dont 1 812 en visiorégulation
- SMUR : 5 046 interventions
4 474 sorties terrestres et transferts
infirmiers inter hospitaliers
572 sorties héloportées

Centre antipoison et toxicovigilance

- Appels téléphoniques traités et actes
de téléconsultation réalisés : 76 576
dont 2 234 en visiorégulation

Médecine légale

- Unité médico-judiciaire
3 643 victimes prises en charge
- Institut médico-légal
457 corps pris en charge (autopsies)



SOIGNER

CHERCHER & INNOVER

**Le CHRU de Nancy compte 162 professionnels de recherche
médicaux et non médicaux (soit 149 ETP).**

Structures d'appui

Un centre d'investigation clinique (CIC)
composé de trois modules :

- plurithématique (CIC-P),
- épidémiologie clinique (CIC-EC),
- innovation technologique (CIC-IT).

**Un centre de ressources biologiques
(CRB lorrain)**

**Un département méthodologie promotion
investigation (MPI)**

Un entrepôt de données de santé

Instituts et écosystème d'innovation

IHU Infiny

Le CHRU de Nancy est membre fondateur
de l'institut hospitalo-universitaire (IHU)
Infiny dédié aux maladies inflammatoires
chroniques de l'intestin.
L'IHU a été lauréat en 2023 de l'appel
à projets France 2030.

Hôtel à projets économiques

8 espaces d'accueil

Activités

Publications

1 013 articles scientifiques publiés en 2023.

827 projets de recherche en file active promus par :

- CHRU de Nancy : 145
- Promoteurs académiques : 521
- Industriels : 161

360 nouvelles études en file active promues par :

- CHRU de Nancy : 142
- Promoteurs académiques : 146
- Industriels : 72

**3 259 patients inclus dans une recherche
au CHRU de Nancy**

Collections et échantillons

- 85 collections biologiques et séries
d'échantillons dont la cohorte Stanislas
réparties en 13 thématiques
- 320 600 échantillons stockés

Appels à projets nationaux

- 11 projets déposés en 2023
- 2 lauréats sur les dossiers déposés en 2022

Appels à projets au niveau de l'interrégion Est

- 9 projets déposés en 2023 *dont 1 paramédical*
- 7 lauréats sur les dossiers déposés en 2022

S'engager

ACCOMPAGNEMENT MÉDICO-ADMINISTRATIF

Accueil et orientation téléphonique

- 591 098 appels décrochés par les téléconseillères et téléconseillers

Consultations et hospitalisations

- 382 214 compte-rendu envoyés à des interlocuteurs extérieurs

Examens

- 102 085 résultats dématérialisés rendus aux patients

Accès dossier patient

- 1 581 demandes traitées

GESTION DES RISQUES

Événements indésirables

- 4 263 déclarations par les agents du CHRU dont 27 événements indésirables graves

Radioprotection

- 5 événements significatifs déclarés à l'agence de sécurité du nucléaire

Accès au dossier patient

- 18 saisines du comité des traces pour contrôle de la légitimité

EXPÉRIENCE PATIENT

Partenariat patient

- 1 patiente partenaire recrutée par le CHRU en 2023

Service civique

- 5 volontaires intégrés durant l'année scolaire 2022-2023 pour les missions d'amélioration de l'accueil des patients en situation de handicap et des patients en situation de précarité

Maison des usagers

- 44 associations partenaires

Satisfaction

- 772 témoignages reçus

Réclamations

- 269 traitées dont 28 ont conduit à l'organisation d'une médiation

HYGIÈNE

Solution hydro-alcoolique

- Indicateur de consommation : 62 %

Risque infectieux

- 39 visites réalisées
- 32 en services MCO
- 7 en secteurs médicotéchniques (bloc, endoscopie, imagerie, lactarium)

Linge

- 2 898 tonnes lavées pour le CHRU par le GCS Blanchisserie Sud Lorraine

QUALITÉ

Évaluations réalisées avec les méthodes de la HAS

- Patients traceurs : 45
- Parcours traceurs : 9
- Traceurs ciblés : 9

Audits et enquêtes des pratiques professionnelles

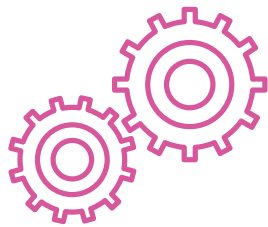
- 15 actions à l'échelle du CHRU, des pôles et/ou des services



Pour la période 2022-2026

Scores ajustés de satisfaction globale et d'expérience des patients hospitalisés, par site géographique du CHRU de Nancy, exprimés en %	Hôpitaux de Brabois	Hôpitaux urbains	Maternité	Centre chirurgical Émile Gallé
MÉDECINE, CHIRURGIE ET OBSTÉTRIQUE	73	75	73	77
Accueil	73	77	69	78
Prise en charge par le personnel infirmier / aide-soignant	82	84	82	85
Prise en charge par le personnel médical / chirurgical / sage-femme	80	82	82	84
Chambre	73	74	66	78
Repas	60	67	66	64
Organisation de la sortie	65	63	68	66
CHIRURGIE AMBULATOIRE	77	79	77	83
Avant l'hospitalisation	82	83	78	85
Accueil le jour de l'hospitalisation	82	81	80	86
Prise en charge	84	86	83	87
Chambre et repas / collation	67	72	70	77
Sortie et retour à domicile	72	74	75	79

S'engager



MAINTENANCE

Interventions des équipes techniques

- 68 029 ordres de travail traités en automatisme, chauffage, électricité, gaz médicaux, maçonnerie, menuiserie, peinture, plomberie, serrurerie et signalisation.
- 52 % des interventions relèvent de maintenance préventive, réglementaire et de travaux programmés.



SÉCURITÉ DES BIENS & DES PERSONNES

Risque incendie

- 25 606 moyens de détection, de secours et de lutte contre l'incendie
- 1 767 agents du CHRU formés à la sécurité incendie en 2023

Sûreté

Violence d'usagers envers les agents

- 400 situations déclarées
- 37 agents du CHRU formés à la gestion des situations de violences en 2023



SÉCURITÉ NUMÉRIQUE

Protection

- Connexions malveillantes : 22 millions de tentatives repérées
- Messagerie : 87 % des mails reçus au CHRU identifiés comme frauduleux et bloqués
- Virus : 22 800 bloqués
- Alertes de sécurité : 7 792 déclarées

Prévention - Préparation

- Sensibilisation auprès des agents : 27 actions
- Cybersécurité : 1 exercice de crise



RESTAURATION

Le service de restauration du CHRU de Nancy qui dispose de son unité de production culinaire, est engagé dans la démarche Mon Restau responsable.

Repas servis

Aux patients et dans les points de restauration du personnel : 1 928 359

Produits

- Sous signe de labels de qualité : 27 %
- Origine France : 46 %
- Bœuf frais 100 % lorrain avec 23,3 tonnes
- Lentilles 100 % BIO LORRAINE avec 1,8 tonnes



ACHATS

Achats responsables

Labellisation Relations fournisseurs et achats responsables (RFAR) depuis 2022

Clause sociale dans les marchés

- 18 235 heures de travail réalisées par des entreprises d'insertion professionnelle pour le GHT Hôpitaux Sud Lorraine, ce qui représente 10 ETP sur la base de 1 820 heures / an.
- 40 personnes ont bénéficié d'un contrat de travail pour l'ensemble des opérations 2023.

DÉCHETS

Déchets produits

Assimilables aux ordures ménagères (DAOM) : 2 313 tonnes

Activités de soins à risque infectieux (DASRI) : 291 tonnes

Tri

Pour plus de 50 familles de déchets au sein de 33 filières *dont 1 nouvelle en 2023 (résidus gadolinés en imagerie)*

MOBILITÉ

Participation aux frais de trajet domicile - travail

Agents bénéficiaires :

- Forfait mobilité durable (cycles, covoiturage, mobilité partagée) : 237
- Transports en commun (prise en charge de 75 % de l'abonnement) : 225

Vélo

Plus de 120 places abritées et sécurisées à disposition des agents

Véhicules

10 utilitaires 100 % électriques

QUALITÉ DE VIE ET DES CONDITIONS DE TRAVAIL

Accompagnement professionnel et social

1 221 agents reçus par la référente handicap, les assistantes sociales du personnel, les psychologues du personnel et les conseillères en évolution professionnelle

Bien-être

- Sophrologie : 264 séances individuelles
- Pilates : 79 séances en groupe

Carrière

- Nomination et titularisation : 539 agents concernés *dont 41 médicaux*
- Mise en stage pour 623 agents des filières soignantes, de rééducation et médicotechniques

Crèches hospitalières

- 383 enfants d'agents du CHRU accueillis
- Structures multi-accueil : 3
- Places : 193

Égalité et diversité professionnelles

- 4 référentes et 12 ambassadeurs et ambassadrices désignées en 2023
- Personnes en situation de handicap : taux d'emploi de 6 %

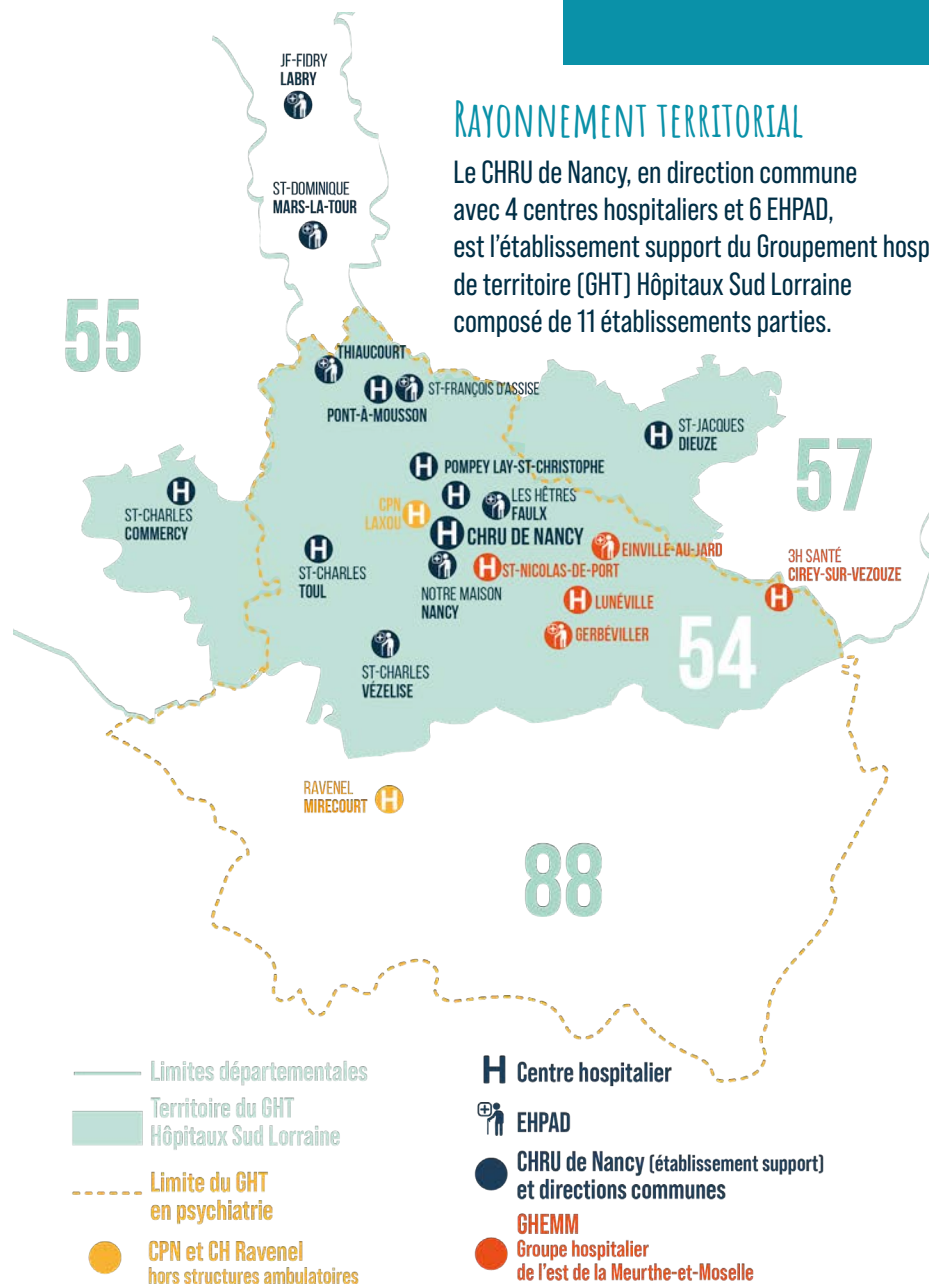
Télétravail

- Accessible à 320 agents *dont 14 professionnels médicaux*
- 1 à 2 jours par semaine



RAYONNEMENT TERRITORIAL

Le CHRU de Nancy, en direction commune avec 4 centres hospitaliers et 6 EHPAD, est l'établissement support du Groupement hospitalier de territoire (GHT) Hôpitaux Sud Lorraine composé de 11 établissements parties.



Coopérations

- Le CHRU de Nancy est membre de 15 groupements de coopérations sanitaires et réseaux de santé.
- Il est engagé dans 96 conventions de partenariat pour la mise à disposition de personnels médicaux et non médicaux au bénéfice du CHRU, hors GHT et sous-traitance.
- 288 praticiens seniors du CHRU ont une activité partagée dont 87 en activité d'intérêt général au 31/12/2023.

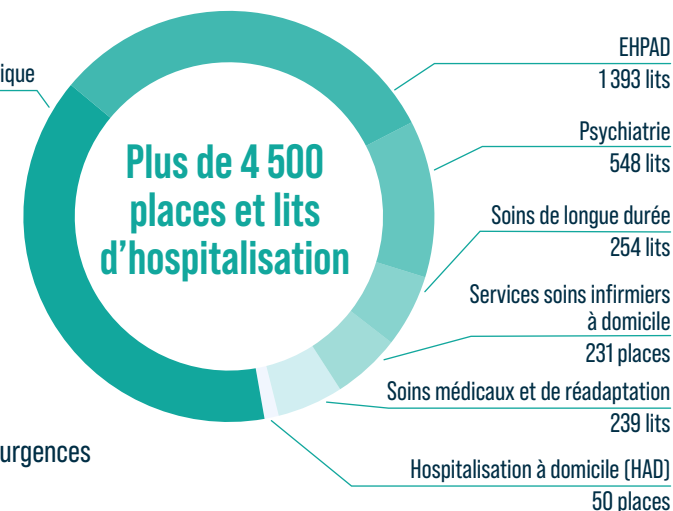
Missions régionales dont le CHRU de Nancy est support

- Amélioration des soins d'urgence en EHPAD (ASSURE)
- Centre d'appui pour la prévention des infections associées aux soins (CPIAS)
- Centre régional en antibiothérapie (CRATb)
- Coordination régionale des permanences d'accès aux soins de santé du Grand Est
- Coordonnateur régional de matéro-réactovigilance (CRMV)
- Site d'appui lorrain de l'Espace régional d'éthique Grand Est (EREGE)



GHT HÔPITAUX SUD LORRAINE
Plus de 14 000 professionnels

Médecine Chirurgie Obstétrique
1 723 lits
Médecine : 1 154 lits
Chirurgie : 486 lits
Obstétrique : 83 lits



Activités 2023

146 881 passages aux urgences
3 886 naissances



03 83 85 85 85 | www.chru-nancy.fr

