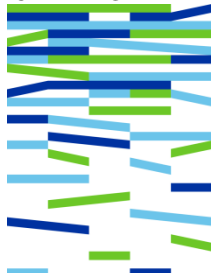


Direction
territoriale
Bassin
de la Seine et Loire Aval

UTI CANAUX PICARDIE
CHAMPAGNE ARDENNE



Maître de l'ouvrage

Voies Navigables de France
Direction Territoriale Bassin de la Seine et Loire Aval
Unité Territoriale d'Itinéraire CPCA

Objet du contrat

Canal Latéral à la Marne - Bief triple de Vitry le François
Assistance à Maîtrise d'Ouvrage pour comblement du bras Landy

Procédure adaptée passée en application des article L2123-1 ET R2123-1 du
CODE DE LA COMMANDE PUBLIQUE

Contrat n° CPCA-2025-COMBL-BRAS-LANDY

Le CCAG FCS 2021 s'applique au présent contrat.

<i>Date du contrat</i>	
<i>Montant TTC</i>	
<i>Imputation</i>	

SOMMAIRE

Table des matières

ARTICLE 1 – CONTRACTANTS	3
ARTICLE 2 – SÉCURITÉ DES OUVRAGES HYDRAULIQUES.....	3
ARTICLE 3 – DISPOSITIONS GENERALES DU CONTRAT	6
3.1 – objet du contrat	6
3.2 – Décomposition du contrat.....	8
ARTICLE 4 – DOCUMENTS CONTRACTUELS	8
ARTICLE 5 – RÉFÉRENTS.....	9
ARTICLE 6 – MODE DE PASSATION CHOISI	9
ARTICLE 7 – RÉMUNÉRATION	9
ARTICLE 8 – DÉLAIS.....	10
ARTICLE 9 – PAIEMENT	10
ARTICLE 10 – ASSURANCES.....	10
ARTICLE 11 - PÉNALITÉS.....	11
11-1 Pénalités de retard.....	11
11-2 Pénalités en cas de retard de fourniture de documents.....	11
11-3 Pénalités en cas de manquement Hygiène et Sécurité.....	11
ARTICLE 12 – HYGIÈNE ET SÉCURITÉ DU CHANTIER	11
ARTICLE 13 – RENSEIGNEMENTS DIVERS.....	11
ARTICLE 14 – RÉSILIATION	11

ARTICLE 1 – CONTRACTANTS

Le présent contrat d'Assistance à Maîtrise d'Ouvrage relatif au projet de comblement du bras Landy à Vitry le François est passé entre :

- D'une part :

Voies Navigables de France
Direction territoriale Bassin de la Seine et Loire aval
Unité territoriale d'Itinéraire CPCA

76 Rue de Talleyrand
51084 Reims cedex
Tél. 03 26 79 72 33 – mail : uti.picardiechampagne@vnf.fr

- Et d'autre part :

Société :	
Représenté par Nom et prénom :	
Domiciliation :	
Tél. :	
Courriel :	

après avoir :

- pris connaissance des clauses du présent contrat et des documents qui y sont mentionnés,
- produit les documents, certificats, attestations et déclarations visés aux articles R2142-1 à R2142-14 du code de la commande publique fixant la liste des renseignements et documents pouvant être demandés aux candidats.

m'engage sans réserve, à produire les certificats, attestations et déclarations mentionnés aux articles R2143-5 à 2143-10 du code de la commande publique et, conformément aux stipulations des documents visés ci-dessus, à exécuter les prestations/travaux dans les conditions ci-après définies.

ARTICLE 2 – SÉCURITÉ DES OUVRAGES HYDRAULIQUES

2.1 – Classement du bras Landy au titre de la Sécurité des Ouvrages Hydrauliques

Le bras Landy se situe sur le bief triple de Vitry le François, canal latéral à la Marne dans le département de la Marne à Vitry le François. Il représente une section non remblayée de l'ancien tracé du canal latéral à la Marne, d'une longueur de 640 mètres. Celui-ci a été

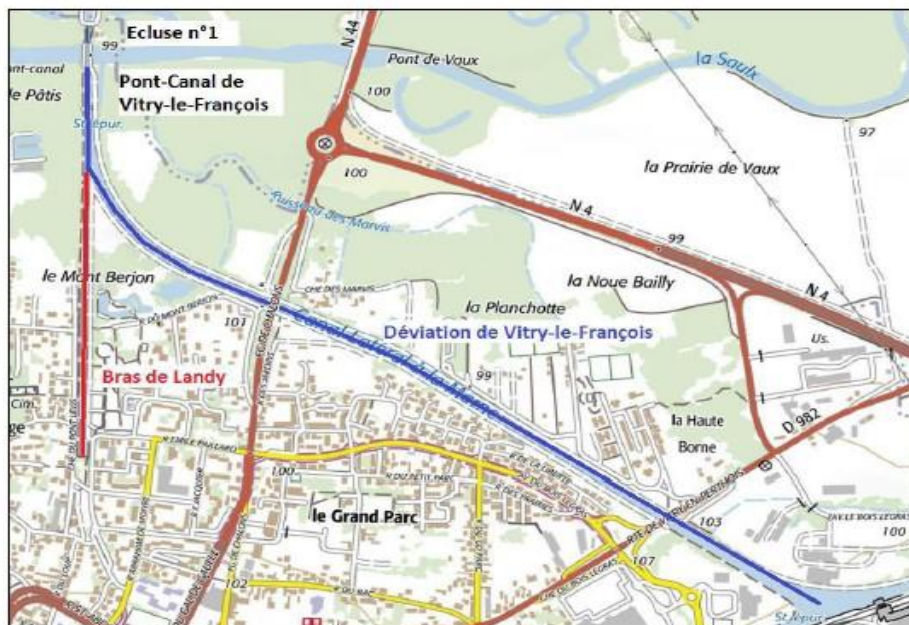
désaffecté en 2005 et séparé du bief triple de Vitry le François, il n'a donc plus vocation à permettre la navigation.

Ce bief est classé C au titre de la Sécurité des Ouvrages Hydrauliques (SOH) par Arrêté Préfectoral complémentaire du 18/03/2013 relatif au classement des digues de canaux du bief triple de Vitry-le-François.

Selon les critères définis à l'article R214-112 du Code de l'Environnement, sous-section 1 : Classement des ouvrages, le bief triple de Vitry le François entre dans la catégorie des « barrages de retenue et ouvrages assimilés de classe C ».

CLASSE de l'ouvrage	CARACTÉRISTIQUES GÉOMÉTRIQUES
A	$H \geq 20 \text{ et } H^2 \times V^{0,5} \geq 1\,500$
B	<p>Ouvrage non classé en A et pour lequel $H \geq 10$ et</p> $H^2 \times V^{0,5} \geq 200$
C	<p>a) Ouvrage non classé en A ou B et pour lequel $H \geq 5$ et</p> $H^2 \times V^{0,5} \geq 20$ <p>b) Ouvrage pour lequel les conditions prévues au a ne sont pas satisfaites mais qui répond aux conditions cumulatives ci-après :</p> <p>i) $H > 2$;</p> <p>ii) $V > 0,05$;</p> <p>iii) Il existe une ou plusieurs habitations à l'aval du barrage, jusqu'à une distance par rapport à celui-ci de 400 mètres.</p>

2.2 – Projet de comblement du bras Landy



En mars 2024, VNF a procédé à un chômage avec mise à sec du bief triple de Vitry le François, afin de réaliser un diagnostic des digues et de la cuvette. La cuvette et les digues du bief triple se sont révélées en bon état et n'ont nécessité que des réparations ponctuelles.

Le diagnostic de la partie bras Landy a quant à lui révélé des désordres multiples, à savoir des déversements de palplanches et des enfouissements de berge, mais également un envasement important. La vidange du bras Landy lors du chômage a par conséquent été stoppée avant la fin, et celui-ci n'a pas été remis en eau compte tenu des désordres multiples constatés sur l'ensemble du linéaire.

Le bureau d'étude expert missionné pour effectuer le diagnostic global du bief triple a rendu en avril 2024 un rapport sur l'état du bras Landy : celui-ci ne peut pas être remis en eau en l'état, le risque de rupture de digues est important et la sécurité de la population serait directement mise en cause.

À la suite du chômage et de l'abaissement du niveau d'eau dans le bras Landy, des travaux ont été réalisés en juillet 2024 (canalisation traversant la digue) afin de rétablir

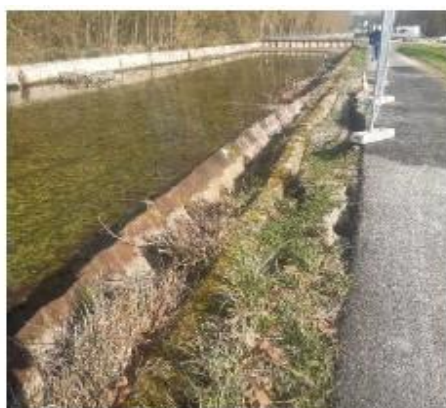
l'alimentation en eau de l'étang du Mont Berjon, zone humide situé en contre-bas du bras Landy et appartenant à la Ville de Vitry le François.

Auparavant, l'étang était alimenté par une surverse du bras Landy. Cette alimentation en eau du Mont Berjon devra perdurer après le comblement.

L'état critique de la structure de ce bras mort ne permet pas à VNF de le restaurer, l'ampleur et le coût des travaux n'étant pas supportables à court ni à moyen terme.

La solution retenue est donc un comblement de cette section désaffectée de canal afin de l'effacer.

Dans cette optique, un porter à connaissance a été transmis en octobre 2024 aux services de la DRIEAT Île de France, VNF est attente d'un retour.



Photographies des désordres

Après les travaux de comblement, un aménagement paysager est envisagé sur l'emprise du bras Landy.

ARTICLE 3 – DISPOSITIONS GENERALES DU CONTRAT

3.1 – objet du contrat

Les stipulations du présent contrat concernent :

-Mission d'assistance à maîtrise d'ouvrage pour le projet de comblement du bras Landy.

Cette mission d'assistance à maîtrise d'ouvrage pour le comblement du bras Landy

consiste à réaliser les prestations suivantes :

- une étude de type avant-projet définitif des travaux à réaliser pour le comblement, en recherchant une optimisation du coût des travaux (vase, tassement, prix des matériaux de comblement).
Cette étude devra prendre en compte les éléments suivants :
 - le classement en catégorie C du bras Landy au titre de la SOH,
 - le taux d'envasement important du bras Landy,
 - des levés topographiques et bathymétriques effectués en 2023
 - le retrait ou préférentiellement le maintien de la vase qui présente une pollution aux hydrocarbures et aux métaux lourds. VNF maîtrisant le niveau d'eau en alimentant le bras, celui-ci peut être mis à sec,
 - le tassement à prévoir en phase chantier et après travaux des matériaux de remblaiement,
 - le raccordement impératif de l'alimentation en eau de l'étang du Mont Berjon par la vanne d'alimentation du bras Landy (vannage à la jonction avec le bief triple),
 - le retrait ou l'enfoncement des palplanches présentes sur une grande partie du linéaire avec obligation de maintien en état des digues en phase travaux,
 - la présence de portions maçonnées de digues,
 - la présence en milieu urbain de la vélo-route départementale sur la digue Est. Les travaux devront se dérouler en dehors de la saison de forte fréquentation (juillet-août), un phasage est à envisager,
 - l'allée de platanes sur la digue Ouest et leur gestion pendant la phase transitoire de mise à sec du bras Landy.
- La rédaction des pièces techniques du futur marché de travaux (estimation, CCTP, BPU, DE, pièces graphiques - plans), le chiffrage des travaux,
- un avis en phase préparatoire de chantier sur la procédure de travaux, la validation / agrément des matériaux employés
- Une présence de 5 jours en phase chantier (1 réunion chantier par mois) avec rédaction d'un avis sur le déroulement
- Une assistance à la Maîtrise d'Ouvrage dans le cadre de la réception des travaux

Comme indiqué dans l'avis d'appel public à la concurrence, **le prestataire du présent contrat devra posséder un agrément Sécurité des Ouvrages Hydrauliques Classe C études et diagnostics.**

Pour les déplacements sur site, le titulaire prendra attache en priorité **avec M. Nicolas MOLLET**, responsable du secteur de Couvrot ou **M. Emmanuel GOUYON**, responsable du Pôle Études et Travaux (voir coordonnées ci-dessous).

Le devis comprendra les prix suivants :

- rédaction d'une note de type APD sur la méthodologie et le phasage des travaux de comblement (y compris déplacements sur site) - voir descriptif ci-dessus
- avis technique en phase préparatoire de chantier - voir ci-dessus, 2 jours de

travail

rédaction des pièces techniques du marché de travaux (voir détail des pièces ci-dessus) ;

- avis en phase chantier – participation à une réunion de chantier par mois
- réunion de restitution et assistance à la MO pour la réception des travaux,

La durée prévisionnelle d'exécution des prestations débute à la date de notification du présent contrat et s'achèvera à la réception des travaux.

La date prévisionnelle de démarrage de la prestation d'assistance à maîtrise d'ouvrage est fixée à Avril 2025.

La date prévisionnelle de démarrage des travaux (préparation de chantier) est fixée à novembre 2025.

Lieu d'exécution :

Canal latéral à la Marne – bief triple de Vitry le François

Bras Landy

51300 VITRY LE FRANÇOIS

3.2 – Décomposition du contrat

Il n'est pas prévu de décomposition en lots.

Les prestations sont réparties en 5 tranches précisées dans le tableau ci-dessous. La première tranche est ferme, les autres optionnelles. Le démarrage de chaque tranche sera notifiée par le maître d'ouvrage après validation de la tranche précédente.

Tranche(s)	Désignation
TF	APD Avant-projet définitif
TO001	PRO - DCE Etudes de projet + constitution DCE
TO002	ACT Assistance pour la passation du marché de travaux
TO003	Assistance à la direction de l'exécution des travaux
TO004	Réunion de restitution - AOR Assistance aux opérations de réception de l'ouvrage

ARTICLE 4 – DOCUMENTS CONTRACTUELS

Pièces contractuelles :

- Le présent contrat ;
- Le devis détaillé élaboré par le candidat conformément à l'article 3.2 ci-

dessus ;

- Le mémoire technique ;
- L'attestation d'assurances en cours de validité (article 9 du présent contrat) ;
- Les DC1 et DC2 demandés dans l'Avis d'Appel Public à la Concurrence.

ARTICLE 5 – RÉFÉRENTS

Coordonnées du Maître d'Ouvrage compétent pour ce contrat :

Voies Navigables de France
Subdivision Maintenance Études et Travaux
Pôle Études et Travaux

2, bd du Val de Vesle – 51100 REIMS

Courriel : bet.uti.picardiechampagne@vnf.fr

Représenté par : **M. Emmanuel GUYON** - Chef du Pôle Études et Travaux

Tél : 06 63 39 01 04 – courriel : emmanuel.guyon@vnf.fr

Sur le site : **M. Nicolas MOLLET** - Chef du secteur de Couvrot

Tél : 06 63 39 00 10 - courriel : nicolas.mollet@vnf.fr

ARTICLE 6 – MODE DE PASSATION CHOISI

Le présent contrat est passé conformément aux articles L2123-1 et R2123-1 du Code de la commande Publique.

ARTICLE 7 – RÉMUNÉRATION

Les prix sont **fermes et définitifs.**

Les prestations sont rémunérées sur la base du devis visé à l'art. 3.2 ci-dessus.

Tranches	Désignation	Prix HT	TVA	Prix TTC
TF	Etude - APD Avant-projet définitif			
TO001	PRO - DCE Etudes de projet + constitution DCE			
TO002	ACT Assistance à la passation du marché de travaux			
TO003	Assistance à la direction de l'exécution des travaux			
TO004	Réunion de restitution - AOR Assistance aux opérations de réception de l'ouvrage			
	TOTAL			

ARTICLE 8 – DÉLAIS

La durée du contrat estimée est de **16 mois** à compter de la notification du contrat.

Tranche(s)	Délai maximum / Tranche
TF : Etude - Avant-projet définitif	2 MOIS
T001 : PRO-DCE / Etude de projet + constitution DCE	1 MOIS
T002 : Assistance pour la passation du marché de travaux	5 MOIS
T003 : Assistance à la direction de l'exécution des travaux	6 MOIS
T004 : Réunion de restitution - Assistance aux opérations de réception de l'ouvrage	2 MOIS

ARTICLE 9 – PAIEMENT

Le Maître d'ouvrage se libérera des sommes dues au titre du présent contrat en faisant porter le montant au crédit du compte suivant **(joindre un RIB)** :

Organisme bancaire :	
À :	
Au nom de :	
Numéro – Clé RIB :	
Code banque :	
Code guichet :	

Les paiements interviendront sur présentation par l'entreprise de factures détaillées, suite à constatation contradictoire des prestations réellement exécutées par dépôt sur la plate-forme CHORUS-PRO avec les références suivantes :

- SIRET VNF / DTBS : 130 017 791 00034
- code service exécutant : UCPA
- numéro d'EJ qui sera communiqué au titulaire lors de la passation de commande.

Le délai global de paiement est fixé à 30 jours.

ARTICLE 10 – ASSURANCES

Le titulaire devra transmettre au Maître d'Ouvrage dans son offre, une attestation d'assurances précisant les activités couvertes et le montant des garanties. Cette attestation devra être valide

pour toute la durée du marché.

ARTICLE 11 - PÉNALITÉS

Les pénalités sont appliquées sans mise en demeure préalable.

Il n'est prévu aucune exonération à l'application des pénalités de retard. Le montant total des pénalités de retard est plafonné à 10 % du montant du contrat.

11-1 Pénalités de retard

En cas de retard dans l'exécution des prestations, une pénalité de **100 euros** par jour calendaire de retard sera appliquée en cas de dépassement du délai d'exécution tel que défini à l'article 7 du présent contrat.

11-2 Pénalités en cas de retard de fourniture de documents

En cas de retard dans la fourniture des documents après exécution, le titulaire encourt une pénalité de **100 euros** par jour calendaire de retard.

11-3 Pénalités en cas de manquement Hygiène et Sécurité

En cas de manquement aux obligations liées à l'hygiène et la sécurité, le titulaire encourt une pénalité fixée à **200 euros** par constatation.

ARTICLE 12 – HYGIÈNE ET SÉCURITÉ DU CHANTIER

Le titulaire du contrat s'engage à mettre en place et à respecter toutes les mesures de sécurité nécessaires (notamment le port des équipements de protection individuels) pour son personnel.

ARTICLE 13 – RENSEIGNEMENTS DIVERS

Sans objet

ARTICLE 14 – RÉSILIATION

En cas de dépassement du délai fixé à l'article 8 du présent contrat de plus de 15 (quinze) jours, le représentant du pouvoir adjudicateur se réserve le droit de résilier unilatéralement le contrat, sans que le titulaire ne puisse prétendre à indemnisation des prestations non exécutées.

A Reims, le Le chef de l'UTI CPCA	Mention manuscrite "lu et approuvé" et signature du prestataire : À Le
--	---