

Cahier des Clauses
Particulières
(C.C.P)

Marché de services

2024 010 DA 79 051

Prestations de Transport des préparations culinaires élaborées à l'avance (PCEA) produites par l'Unité Centrale de Production (UCP) Hôpital Cochin (GHU AP-HP. Université Paris-Centre) pour le compte de l'hôpital Sainte Péline (GHU AP-HP. Université Paris-Saclay)

SOMMAIRE

ARTICLE 1 – DISPOSITION GENERALES	4
1.1 IDENTIFICATION DE L'ACHETEUR PUBLIC.....	4
1.2 CONTEXTE	4
1.3 OBJET DU MARCHE	4
1.4 LIEUX D'EXECUTION DU MARCHE	5
ARTICLE 2 – CADRE JURIDIQUE DE L'ACCORD-CADRE MONO-ATTRIBUTAIRE.....	5
2.1 PROCEDURE DE PASSATION DE MARCHE	5
2.2 FORME ET PRIX DU MARCHE	5
2.4 PIECES CONTRACTUELLES DU MARCHE.....	5
2.5 MODIFICATION DU MARCHE – CLAUSES DE REEXAMEN	6
ARTICLE 3 – DUREE DU MARCHE – DELAI D'EXECUTION.....	7
3.1 DUREE DU MARCHE	7
3.2 DELAIS D'EXECUTION DE L'ACCORD-CADRE	7
ARTICLE 4 – CONTROLE ET SUIVI DU MARCHE.....	7
4.1 CONTROLES ET NON-CONFORMITE.....	7
4.2 SUIVI DU MARCHE	7
ARTICLE 5 – OBLIGATIONS GENERALES DU TITULAIRE	7
5.1 CONDITIONS GENERALES.....	7
5.2 TENUE DU PERSONNEL	8
5.3 ACCES AUX ETABLISSEMENTS	8
5.4 SITUATIONS EXCEPTIONNELLES	9
ARTICLE 6 – DESCRIPTION ET MODALITES D'EXECUTION DE LA PRESTATION	9
6.1 MODALITES D'ORGANISATION DE LA PRESTATION	9
6.2 DESCRIPTION DU PROCESSUS DE COMMANDE.....	9
6.3 PRISE EN CHARGE A L'HOPITAL COCHIN	10
6.4 LE TRANSPORT EN INSERT	10
6.4.1 Description technique de l'insert	11
6.4.2 Volume estimatif à transporter	12
6.4.3 Lieux de déchargement et chargement des inserts à l'hôpital Sainte Péline	12
6.4.4 Contrôle contradictoire.....	12
6.5 LE TRANSPORT SUR SOCLES ROULEURS ET/OU ROLLS	13
6.5.1 Description technique.....	13
6.5.2 Estimatif des volumes à transporter en socle rouleuse/roll.....	15
6.5.3 Lieu de Livraison des socles rouleurs/rolls à l'hôpital Sainte Péline	15
6.5.4 Contrôle contradictoire.....	15
6.6 IDENTIFICATION DES CONDITIONNEMENTS	16
6.7 PLANNING DE ROTATION.....	16
6.9 CONDITIONS GENERALES DE TRANSPORT ET DE STOCKAGE	16
6.10 RELATION ENTRE LES PARTIES	16
6.11 LES SUJETIONS	16
ARTICLE 8 – MODALITES FINANCIERES ET ADMINISTRATIVES.....	18
8.1 LA FACTURE	18
8.1 FACTURATION – DISPOSITIONS GENERALES	18
8.2 TRANSMISSION DE LA FACTURE	18
8.3 PAIEMENT	19
8.4 AVANCES	19
8.5 REVISION DES PRIX	20
8.6 RESILIATION	20
8.7 PENALITES	20
8.7.1 Pénalités pour non respect des prestations contractuelles	20
8.7.2 Pénalité pour non transmission des attestations fiscales et sociales ou de travail dissimulé	21
8.8 ASSURANCES.....	21

1.1 Identification de l'Acheteur Public

GHU AP-HP. Université PARIS-SACLAY
Hôpital Bicêtre
78 rue Général Leclerc
94270 Le Kremlin-Bicêtre
Courriel : servicemarches.gh10.bct@aphp.fr

Comptable public assignataire des paiements : M. le Directeur Spécialisé des Finances Publiques pour l'AP-HP

1.2 Contexte

Situé à Paris, dans le 16ème arrondissement, l'hôpital Sainte Péline, composé de 3 bâtiments distincts, est spécialisé dans la prise en charge des pathologies liées au grand âge. Cet établissement ne comporte pas de service d'urgence. Les patients sont hospitalisés soit pour un hôpital de jour (HDJ), soit dans les suites d'un passage dans un service d'urgence, soit pour une période de réadaptation dans une unité de Soins de suite et réadaptation (SSR), soit en soins palliatifs, soit en soins de longue durée (USLD).

Le bâtiment situé au 49 rue Mirabeau a fait l'objet d'un projet immobilier hospitalier qui permettra d'accueillir 260 lits supplémentaires.

L'hôpital Sainte Péline, à terme, aura un capacitaire de 662 lits.

Dans le cadre de la construction du nouveau bâtiment d'hospitalisation, nommé MIRABEAU, l'activité restauration des liaisons froides a été transférée sur le site de l'Hôpital Cochin (GHU AP-HP. Université Paris-Centre) pour la production des repas destinés aux patients. Cette organisation, mise en place à l'occasion des travaux, va être poursuivie.

Les prestations du présent marché se feront selon deux types de livraison en raison de la date d'ouverture du bâtiment Mirabeau non définie au moment de cette consultation :

- Livraison des PCEA transportées en insert réfrigéré, durant une première période,
- Livraison des PCEA conditionnées en barquettes, transportées sur des socles rouleurs et/ou rolls, dans une seconde période.

1.3 Objet du marché

Le présent marché a pour objet les prestations de transport des préparations culinaires élaborées à l'avance de liaison froide produites par l'Unité Centrale de Production (UCP) de l'Hôpital Cochin (GHU AP-HP. Université Paris-Centre) pour la cuisine de l'hôpital Sainte Péline (GHU AP-HP. Université Paris-Saclay).

Les prestations effectuées au titre du présent marché doivent être conformes à la législation et à la réglementation en vigueur à la date d'exécution.

1.4 Lieux d'exécution du marché

Les prestations de transport seront effectuées entre les sites suivants :

- Hôpital Cochin (GHU AP-HP. Université Paris-Centre) : 27 Rue du Faubourg Saint-Jacques, 75014 Paris
- Hôpital Sainte Périne – bâtiment Mirabeau : 49 rue Mirabeau, 75016 Paris

ARTICLE 2 – CADRE JURIDIQUE DE L'ACCORD-CADRE MONO-ATTRIBUTAIRE

2.1 Procédure de passation de marché

La procédure applicable est une procédure formalisée, soit un appel d'offres ouvert, passée en application des articles L. 2124-1 et L. 2124-2 ainsi que des articles R. 2124-1 et R. 2124-2 du code de la commande publique.

2.2 Forme et Prix du marché

Le marché est un accord-cadre mono-attributaire dont les prestations seront réglées à prix unitaires, en application des prix mentionnés à l'annexe financière à l'acte d'engagement, le Bordereau des prix unitaires (BPU).

Les montants annuels minimum et maximum en € HT sont les suivants :

Montant minimum annuel en € H.T	Montant maximum annuel en € H.T
0,00 € H.T	270 000,00 € HT

2.4 Pièces contractuelles du marché

Le marché est régi par les documents mentionnés ci-après, qui en cas de dispositions contradictoires, prévalent dans l'ordre suivant :

- L'acte d'engagement et l'annexe financière à l'acte d'engagement le Bordereau de Prix unitaire (BPU) ;
- Le présent cahier des clauses particulières (CCP).
- L'offre technique du candidat.

Les pièces de portée générale, comme tout nouveau texte législatif ou réglementaire, sont réputées connues des parties et ne sont pas jointes au dossier de la consultation.

Le Titulaire est réputé connaître tous les textes encadrant la mission. Pour tout ce à quoi il n'est pas dérogé par les stipulations des pièces particulières, le marché sera régi par :

- Le code de la commande publique ;
- Le code du Travail, de l'emploi et de la santé publique ;
- Le code des transports ;
- Le code de la route ;
- Le cahier des clauses administratives générales applicables aux marchés de Fournitures Courantes et de Services (CCAG - FCS) ;

- La réglementation ATP, Accord relatif aux Transports de denrées Périssables, modifié au 1^{er} juin 2022 ;
- Le règlement CE n°852/2004, annexe II, Chapitre IV « Hygiène du transport » ;
- Le règlement CE n°37/2005, relatif au contrôle des températures dans les moyens de transport et les locaux d'entreposage et de stockage des aliments surgelés destinés à l'alimentation humaine ;
- Arrêté du 20 Juillet 1998 modifié par l'arrêté du 21 janvier 2005 fixant les conditions techniques et hygiéniques applicables au transport des aliments ;
- Règlement européen 852/2004 relatif aux règles générales d'hygiène applicables aux denrées alimentaires ;
- Règlement européen 853/2004 relatif aux règles spécifiques d'hygiène applicables aux denrées alimentaires d'origine animale ;
- Arrêté du 8 octobre 2013 relatif aux règles sanitaires applicables aux activités de commerce de détail, d'entreposage et de transport de produits et denrées alimentaires autres que les produits d'origine animale et les denrées alimentaires en contenant ;
- Arrêté du 21 décembre 2009 relatif aux règles sanitaires applicables aux activités de commerce de détail, d'entreposage et de transport de produits d'origine animale et denrées alimentaires en contenant.

2.5 Modification du marché - Clauses de réexamen

En application de l'article L2194-1 du Code de la Commande Publique, l'acheteur se réserve la possibilité de modifier le présent CCP dans les cas suivants :

- En cas d'évolution technique ou réglementaire nécessitant l'adjonction de nouvelles références au marché ;
- En cas d'évolution du périmètre d'exécution du marché par adjonction de groupes hospitaliers ou d'établissements non bénéficiaires initialement ;
- En cas d'évolution importante du coût des matières premières ayant des conséquences importantes sur l'équilibre financier du marché.
- En cas de changement de dénomination sociale du Titulaire.
- Cette prestation est assujettie à un ajustement, à la hausse, au cours de sa durée d'exécution du fait de l'augmentation du nombre de patients accueillis progressivement.
- En cas de changement de la date d'ouverture du bâtiment situé au 49 rue Mirabeau, 75016 Paris.
- En cas d'évolution importante du coût de l'essence / de l'électricité

La mise en œuvre de cette clause de réexamen pourra être initiée par un courrier recommandé avec accusé de réception par l'acheteur ou sur demande justifiée du titulaire du marché.

3.1 Durée du marché

L'accord-cadre est conclu pour une durée d'un an à compter de sa date de notification au titulaire.

Il pourra être renouvelé trois fois par reconduction tacite, par période d'un an, sans que la durée totale du marché ne puisse excéder 4 ans.

En cas de non reconduction, le GHU APHP Université Paris Saclay transmettra sa décision au titulaire du marché par courrier recommandé avec accusé de réception au moins 3 mois avant la date anniversaire de la notification de l'accord-cadre.

3.2 Délais d'exécution de l'accord-cadre

Le délais d'exécution des prestations débutera à la date de notification au titulaire pour les transports des PCEA conditionnés en inserts.

Le délai d'exécution, pour le transport des PCEA conditionnées en barquette gastronormées et affrêtées sur des socles rouleurs et/ou rolls, fera l'objet d'un ordre de service de démarrage.

3.3 Marché de Prestations Similaires

Le GHU Paris Saclay se réserve la faculté de recourir au marché de prestations similaires conformément aux dispositions de l'article R2122-7 du code de la commande publique.

Ce nouveau marché devra être conclu dans les trois ans suivant la notification du présent marché.

ARTICLE 4 - CONTROLE ET SUIVI DU MARCHÉ**4.1 Contrôles et non-conformité**

Les dispositions du chapitre 5 du CCAG-FCS sont applicables à ce marché.

4.2 Suivi du marché

Le client se réserve la possibilité d'auditer à tout moment la prestation dans le cadre du respect du code de la santé publique (CSP) et en particulier les bonnes pratiques de distribution des PCEA conformément à la législation en vigueur.

ARTICLE 5 - OBLIGATIONS GENERALES DU TITULAIRE**5.1 Conditions Générales**

Les produits doivent être transportés dans le respect des températures et des conditions du paquet hygiène.

Le prestataire s'engage ainsi à disposer pour l'exécution de ce marché de l'équipage conforme au code des transports routiers : le personnel roulant doit être titulaire du permis de conduire un véhicule affecté au transport de marchandises (permis poids lourds, permis C, permis E, certification FIMO, ...)

Le prestataire doit pouvoir attester que ses véhicules ne transportent que des produits alimentaires.

L'enlèvement et le transport PCEA doivent être réalisés dans des conditions permettant de garantir l'intégrité et le maintien de la qualité des produits confiés jusqu'aux hôpitaux définis dans le présent marché :

- Protéger contre le vol (les véhicules doivent impérativement être fermés à clef pendant les livraisons et le transport), les nuisibles, incendies, la casse et toute autre contamination (détérioration par le voisinage d'autres produits, confusion)
- Garantir les températures adaptées à la réglementation en vigueur : absence de rupture de chaîne de froid
- Assurer l'intégrité de la marchandise et des équipements (socles rouleurs, caisses, rolls, etc.)
- Effectuer les tâches à l'aide d'un matériel conforme, en bon état de fonctionnement et d'entretien et adapté aux accès et installations de chargement et de déchargement.
- Respecter la réglementation des transports.
- Informer impérativement le client de tout dysfonctionnement, anomalie ou difficulté (perte, vol) rencontrés et assurer la transparence de l'information pour prévenir des dangers éventuels.
- Garantir systématiquement l'état de propreté du camion avec la traçabilité des nettoyages réalisés, notamment de la caisse avec une fréquence minimale d'une fois par semaine et autant que nécessaire
- Les produits en état de chargement sont sous la responsabilité du transporteur quelle que soit la durée du transit. Cette responsabilité couvre notamment la détérioration et les vols.
- Tout document jugé utile et mis en place par le client sera correctement renseigné par le titulaire.
- Disposer d'outils de contrôle et de traçage des températures selon les normes NF EN 13485 et NF EN 13486, édition de janvier 2022

5.2 Tenue du personnel

Chaque agent doit avoir à sa disposition un nombre de tenues suffisants pour lui garantir une tenue propre quotidienne, correcte et adaptée à sa mission.

L'entretien des vêtements est à la charge du titulaire.

Le personnel doit pouvoir être identifié par tout moyen à disposition du titulaire, et pouvoir justifier de son appartenance à l'entreprise titulaire du marché, ou être mandatés par elle.

Le titulaire veillera à faire respecter les mesures de prévention liées aux infections nosocomiales, COVID, entre autres.

Il est interdit au personnel de fumer dans l'enceinte de l'hôpital en dehors des zones dédiées.

5.3 Accès aux établissements

Les personnels du titulaire ou ses préposés et sous-traitants ont accès aux locaux des établissements de l'AP-HP sous réserve du respect des consignes d'hygiène et de sécurité, et du règlement intérieur en vigueur.

En aucun cas le conducteur ne devra rentrer dans les locaux de stockage des services de restauration.

5.4 Situations exceptionnelles

Le titulaire devra mettre en place une procédure de gestion des situations de crise ou de plan blanc déclenché par le responsable de l'établissement hospitalier. Il devra la présenter au site pour validation, lors de la réunion de lancement du marché.

Le titulaire veillera à mettre en place un processus de continuité d'activité (PCA) afin d'assurer un service minimum.

Ce PCA devra permettre d'assurer les prestations considérées comme indispensables que ce soit notamment :

- du fait du titulaire (grèves par exemple),
- du fait de l'AP-HP (situation de crise, de plan blanc).

ARTICLE 6 - DESCRIPTION ET MODALITES D'EXECUTION DE LA PRESTATION

6.1 Modalités d'organisation de la prestation

Au vue de la date officielle de l'ouverture du bâtiment Mirabeau, non connue lors de la consultation de ce marché, la prestation de transports des PCEA sera organisée de la façon suivante :

- Dans un premier temps, à compter de la notification, feront l'objet des prestations de transport :

Les PCEA conditionnées sur des plateaux et stockés dans des chariots repas type insert. + le transport des supports (inserts) à vide.

Livraisons du lundi au dimanche inclus et jours fériés, sur la base de deux livraisons (matin et après-midi)

- Dans un second temps, après ouverture du bâtiment Mirabeau, feront l'objet des prestations de transport :

Les PCEA conditionnées en barquettes, bacs gastronormés et en bacs H-pan sous deux formats : multi-portion ou mono-portion, seront réparties dans les cagettes et stockées sur des socles rouleurs ou des rolls + le transport des supports (socles ou rolls) à vide.

Livraisons du lundi au vendredi incluant les jours fériés inclus si celui-ci est un jour ouvré), sur la base de deux livraisons (matin et après-midi)

Nous détaillons en annexe les plannings de rotation envisagés, susceptible d'évoluer.

6.2 Description du processus de commande

Le service restauration de l'hôpital Sainte Péline transmet la liste des produits alimentaires à produire par l'UCP de l'hôpital Cochin via le logiciel des commandes repas institutionnel.

L'hôpital Cochin imprime le listing, produit les repas commandés, les conditionne et les prépare pour l'export.

Ce listing sert de bon de commande détaillé et sera la base pour la procédure de contrôle contradictoire.

Dans le cadre du retour des cagettes et socles rouleurs vides, un document de liaison est établi entre les différents intervenants.

6.3 *Prise en charge à l'hôpital Cochin*

Les chargements des préparations culinaires devront s'effectuer à l'UCP de l'hôpital Cochin.

Le chargement pourra s'effectuer uniquement si les températures réglementaires sont conformes.

Le bon de livraison/retrait sera signé au départ de l'Unité Centrale de Production de Cochin par le responsable de l'export ou toute personne désignée à cet effet et par le prestataire.

En cas de retard de préparation des inserts sur l'UCP de Cochin :

- Le conducteur du camion **devra** attendre jusqu'à ce que ladite fabrication soit prête à être livrée à l'hôpital Sainte Péline.

En cas de retard de préparation des socles rouleurs par l'UCP Cochin :

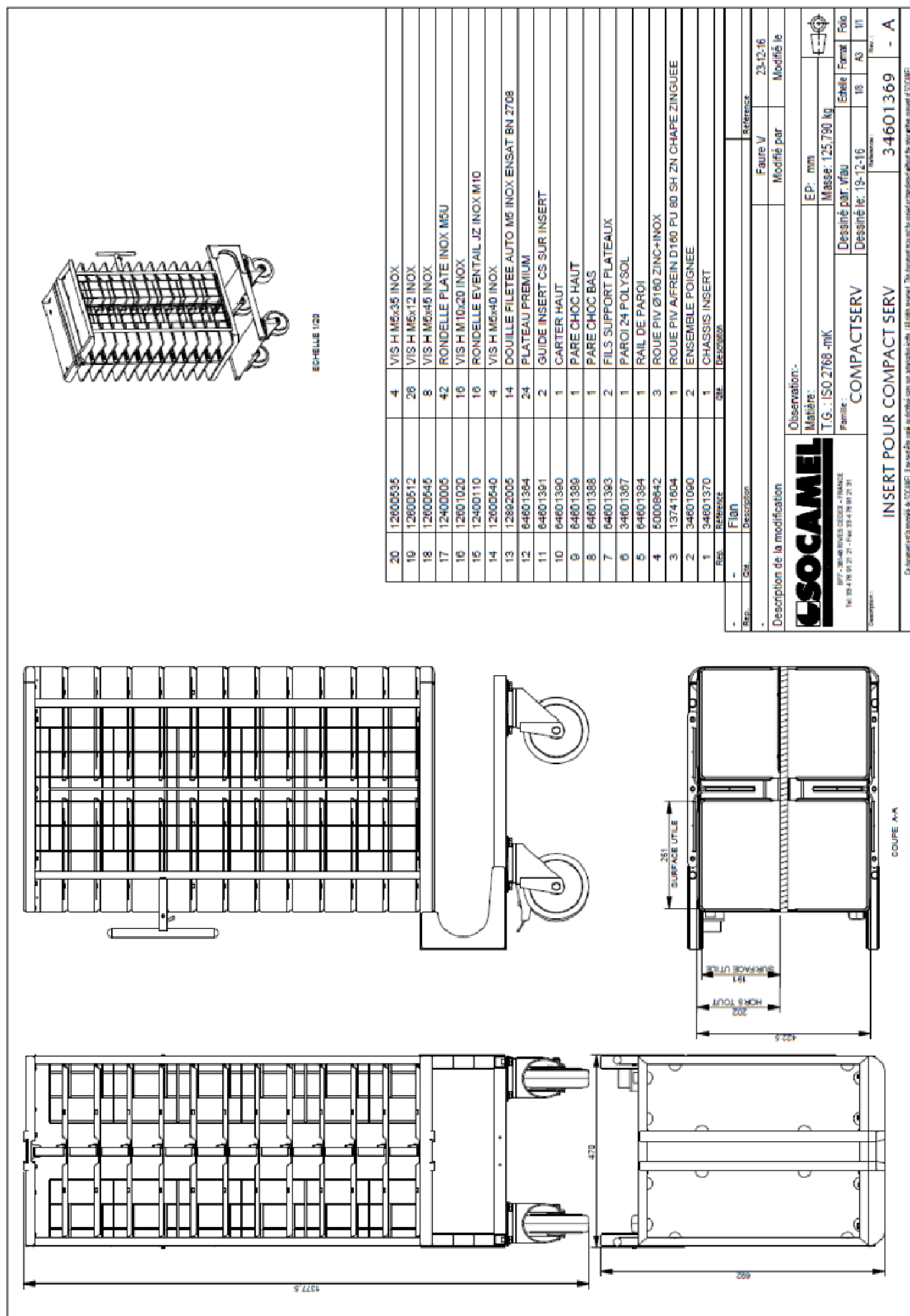
- Le chauffeur de l'entreprise Titulaire **ne devra pas** attendre.
- Une nouvelle rotative sera programmée pour récupérer les préparations manquantes.

6.4 *Le transport en insert*

Les repas destinés aux patients sont conditionnés en plateau repas.

Ces plateaux repas sont placés dans des inserts réfrigérés. Voir description technique ci-dessous.

6.4.1 Description technique de l'insert



6.4.2 Volume estimatif à transporter

La prestation se définit par un planning de livraison prenant en compte les paramètres suivants :

- Actuellement et jusqu'à l'ouverture du nouveau bâtiment de l'hôpital Sainte Péline :
Au départ de l'Unité Centrale de Production de l'HOPITAL COCHIN (GHU AP-HP. UNIVERSITE PARIS-CENTRE), seront acheminés à destination de Sainte Péline **plus ou moins 48 inserts par jour chargés des PCEA (soit 24 inserts le matin et 24 inserts l'après-midi)**
Le poids unitaire de l'insert avec les plateaux et les barquettes est estimé entre 81 et 84 kg,
- Au départ de Sainte Péline, seront acheminés à destination de l'UCP de l'Hôpital Cochin (GHU AP-HP. Université Paris-Centre), les inserts vides et nettoyés.
Le nombre d'inserts à vide est équivalent au nombre d'inserts en charge des PCEA.
- Les inserts chargés des PCEA seront à transporter impérativement en une seule fois dans un camion poids lourd.

6.4.3 Lieux de déchargement et chargement des inserts à l'hôpital Sainte Péline

Les livraisons inserts (chariots repas) s'effectuent du lundi au dimanche selon les points de déchargement suivants :

- Bâtiment SP1,
- Bâtiment SP2,
- Rossini

Le plan est en annexe.

Les bons de livraison/retrait seront signés après le déchargement par le responsable, un magasinier ou toute personne désignée à cet effet, puis par le prestataire.

6.4.4 Contrôle contradictoire

Une procédure de contrôle contradictoire est établie quotidiennement. Le document sera fourni au prestataire, au plus tard la veille du démarrage de la prestation.

Les bons de livraison/retrait seront signés au départ de l'UCP de l'hôpital Cochin par le responsable de l'export ou toute personne désignée à cet effet. A l'arrivée sur le ou les points de livraison de l'hôpital Sainte Péline, les bons de livraison/retrait seront signés par un magasinier ou toute personne désignée à cet effet.

Le chargement et le déchargement des inserts contenant les PCEA ne pourront s'effectuer uniquement si les températures réglementaires sont conformes.

Lors de chaque chargement et déchargement, le conducteur du camion devra s'assurer que le nombre d'inserts est conforme et qu'aucun oubli n'a eu lieu.

6.5 Le transport sur socles rouleurs et/ou rolls

6.5.1 Description technique

Le conditionnement :

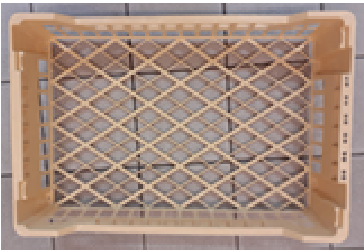
Le type de conditionnement des portions est donné à titre indicatif et sera adapté selon les commandes. Il en sera fait mention au prestataire.

Au départ de Cochin, les PCEA seront conditionnées dans des barquettes :

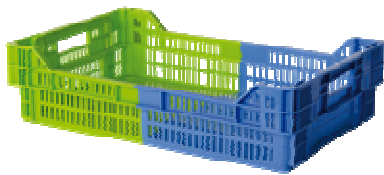
Type de barquette	Dimension (à titre indicatif)	Nombre de barquettes dans la cagette (à titre indicatif)	Poids Cagette + portions (estimatif)
Multi-portion	325 mm x 261 mm x 52 mm	4	10 kg
	325 mm x 261 mm x 80 mm	2	
Mono-portion	159 mm x 102 mm x 35 mm	30	5 kg
	159 mm x 102 mm x 55 mm	20	

Les contenants « cagettes » :

Les barquettes sont réparties dans des cagettes. Voici les Modèles et dimension de cagettes employés :



600 mm x 400mm x 125mm



600 mm x 400 mm x 150 mm

Les types de supports :

Les cagettes seront transportées soit :

- Sur des socles rouleurs, chaque socle peut supporter en moyenne 6 cagettes.
L'empilement formera une hauteur maximale entre 1m20 à 1m50, soit à hauteur d'homme.

>> Version plateau tout inox AISI 304L



CC35 CC64

Sans guidon Expédition sous 48h

SANS GUIDON - Hauteur 166 mm				
Désignation	L x l mm	Kg	Ref.	
Pour casiers de 500 x 500	515 x 515	7	CC35	
Pour plateaux ou cagettes de 600 x 400	616 x 416	7	CC64	



CC35M CC64M

Avec guidon Expédition sous 48h

AVEC GUIDON - Hauteur 950 mm				
Désignation	L x l mm	Kg	Ref.	
Pour casiers de 500 x 500	515 x 515	9	CC35M	
Pour plateaux ou cagettes de 600 x 400	616 x 516	9	CC64M	

- Dans des rolls dont la dimension est 800 x 700 mm, contenant en moyenne entre 18 et 26 cagettes selon la hauteur de ces dernières.



6.5.2 Estimatif des volumes à transporter en socle rouleur/roll

Nous vous présentons notre estimation du nombre de socles et/ou rolls et de cagettes, soit contenant les PCEA, soit à vide, qui font l'objet de la prestation de transport.

Volume moyen de cagettes par jour de livraison Dimensions d'un socle rouleur : 600 mm X 400 mm soit 0,24m ² Dimensions d'un roll : 800 mm X 700 mm					
Jour de livraison	Concerne les repas du	Nombre de cagettes	Poids moyen	Nombre de socles rouleurs	Nombre de rolls
Lundi	Mardi midi Mardi soir Mercredi midi	168 cagettes	1 350 kg	21	9
Mardi	Mercredi soir Jeudi midi Jeudi soir	168 cagettes	1 350 kg	21	9
Mercredi	Vendredi midi Vendredi soir Samedi midi	168 cagettes	1 350 kg	21	9
Jeudi	Samedi soir Dimanche midi Dimanche soir	168 cagettes	1 350 kg	21	9
Vendredi	Lundi midi Lundi soir	112 cagettes	900 kg	14	6
Total semaine de 5 jours du lundi au vendredi (à titre indicatif)				98	42

6.5.3 Lieu de Livraison des socles rouleurs/rolls à l'hôpital Sainte Péline

Les PCEA devront être livrées à l'hôpital Sainte Péline, au niveau du quai de livraisons du bâtiment Mirabeau.

6.5.4 Contrôle contradictoire

	Agent de Cochin	Prestataire	Agent de Sainte Péline
Livraison des cagettes pleines au départ de l'hôpital Cochin vers le site de Sainte Péline	Contrôle les quantités de cagettes pleines prêtes pour l'export de l'hôpital Cochin vers l'hôpital Sainte Péline en lien avec le bon de commande.	Contrôle les quantités de cagettes pleines mise à disposition par l'hôpital Cochin en lien avec le bon commande.	Contrôle les quantités de cagettes pleines livrées par le prestataire en lien avec le bon commande.
Livraison des cagettes vides au départ de l'hôpital Sainte Péline vers l'hôpital Cochin	Contrôle les quantités de cagettes vides livrées par le prestataire en lien avec le document de liaison.	Contrôle les quantités de cagettes vides mise à disposition par l'hôpital Sainte Péline en lien avec le document de liaison.	Contrôle les quantités de cagettes vides prêtes pour l'export de l'hôpital Sainte Péline vers l'hôpital Cochin en lien avec le document de liaison.

Chaque prise en charge et livraison fera l'objet d'une signature du bon de livraison mentionnant :

- Le nom des plats,
- La quantité de produits en barquette,
- La quantité de cagettes,
- La quantité de socles rouleurs/rolls.

6.6 Identification des conditionnements

L'UCP de l'Hôpital Cochin (GHU AP-HP. Université Paris-Centre) proposera la meilleure identification possible des inserts, des cagettes, socles rouleurs afin de faciliter le contrôle contradictoire.

6.7 Planning de rotation

Les plannings de rotation sont détaillés en Annexe 1_Panning de rotation UCP Hôpital Cochin (GHU AP-HP. Université Paris-Centre) et Sainte Péline.

6.9 Conditions générales de transport et de stockage

Le chargement et le transport de la marchandise doivent être réalisés dans les conditions permettant de garantir l'intégrité et le maintien de la qualité sanitaire, visuelle et organoleptique des produits.

A l'arrivée au point de livraison, la température dans la cellule ne devra pas être supérieure à 4°C. En cas de non-conformité, une prise de température à cœur de denrées devra être effectuée par un agent de restauration avant le déchargement complet de ces dernières.

Une procédure de contrôle contradictoire est établie quotidiennement. Le document sera fourni au prestataire, au plus tard la veille du démarrage de la prestation.

Les bons de livraison/retrait seront signés au départ du site expéditeur par le responsable de l'export ou de la personne désignée à cet effet puis par le prestataire, et à l'arrivée de chaque site réceptionnaire par un magasinier ou toute personne désignée à cet effet puis par le prestataire.

6.10 Relation entre les parties

En cas de retard, le conducteur devra être muni d'un téléphone portable afin de pouvoir communiquer (et être joint) à tout moment avec les responsables de restauration de chacun des sites.

De plus, ce dernier devra signaler tout éventuel retard de chargement ou de déchargement aux responsables du ou des restaurations concernées.

Une fiche des contacts des responsables restauration des deux sites sera remise lors des réunions de préparation en vue du démarrage de l'exécution des prestations.

6.11 Les sujétions

La livraison des PCEA programmées devra respecter les horaires déterminés. Que ce soit à Hôpital Cochin (GHU AP-HP. Université Paris-Centre) ou à Sainte Péline, le chargement et le déchargement sont à effectuer en une seule fois aux horaires indiqués.

La distance :

Distance et temps de trajet		
Trajet	Distance	Temps de trajet estimé* *Basé sur l'heure de pointe 9h/10h30
Hôpital Cochin (GHU AP-HP. Université Paris-Centre) et Sainte Péline	6,9/7,1 km	30/50 mn

Les horaires :

Les horaires devront être scrupuleusement respectés pour permettre au service restauration de Sainte Périne d'assurer la distribution des repas auprès des patients.

Les dimensions du camion réfrigéré ne peuvent excéder une longueur de 8 mètres, contrainte liée à l'accès de l'hôpital Cochin et au quai de livraison du bâtiment Mirabeau. Et à valider lors d'une visite sur site.

Les aléas de la circulation :

Le Titulaire doit pouvoir anticiper tout événement qui aura lieu au cours la durée d'exécution du marché, tel que le Marathon de Paris, le Tour de France, les fermetures de voies pour travaux, les manifestations, le tournoi de Roland-Garros, les pistes cyclables, etc...

Les fortes chaleurs

Les zones de circulation restreintes (ZCR) et à faible émissions (ZFE) :

Depuis le 1er juin 2021, les règles de la ZFE s'appliquent de manière uniforme : les véhicules catégorisés Non classés, Crit'Air 5 et Crit'Air 4 ne peuvent pas rouler dans l'ensemble du territoire délimité par l'autoroute A86 (A86 exclue).

Exceptions :

- Pour les bus, les cars et les poids lourds : 7 jours sur 7, entre 8h et 20h.
- Pour les véhicules particuliers, les véhicules utilitaires légers, les deux-roues, les tricycles et les quadricycles à moteur : du lundi au vendredi de 8 h à 20 h – exceptés les jours fériés.

Le changement de mode de conditionnement

La période de transition, entre le transport en insert et le transport des socles/rolls, peut être soumise à des ajustement et des dysfonctionnements qui seront à discuter avec les responsables de restauration de chacun des sites.

8.1 La facture

La facture qui sera transmise doit pouvoir faire apparaître les informations suivantes :

- Transport en insert : le nombre d'inserts (plein ou vide) transportés entre Cochin et Sainte Périne, selon le planning de rotation, rapporté au nombre jours ouvrables (lundi au dimanche, jours fériés inclus) sur un mois calendaire.
- Transport sur socles rouleurs/rolls avec cagettes : le nombre total de socles rouleurs/rolls avec cagettes transportés (plein ou vide), rapporté au nombre de jours ouvrés (lundi au vendredi, jours fériés inclus si celui-ci est un jour ouvré) sur un mois calendaire.

8.1 Facturation - Dispositions générales

Toute prestation fait l'objet d'une demande émanant de notre service de restauration.

La prestation sera exécutée si et seulement si le Titulaire est en possession des informations lui permettant la bonne exécution de la prestation.

En l'espèce, le titulaire pourra émettre sa facture, garantie du service fait de la prestation.

Identification	GHU AP-HP. Université Paris-Saclay SIRET 267 500 452 01928 / N° TVA intracommunautaire FR95267500452
Facturation	https://portail.chorus-pro.gouv.fr

8.2 Transmission de la facture

Conformément à l'article L. 2192- 1 du Code de la commande publique, le Titulaire du marché adressera ses factures sous forme électronique.

Les factures électroniques seront transmises par l'intermédiaire de la solution Chorus Pro, à l'adresse <https://chorus-pro.gouv.fr>

Les factures électroniques seront transmises sur ce portail en utilisant le mode EDI, ou en déposant des fichiers PDF (signés ou non signés).

Avec le n° de SIRET suivant : 267 500 452 01928
Avec le numéro de marché : 2024 010 DA 79 051
Avec le code du site : 079-Sainte Périne

Les factures doivent comporter obligatoirement :

- ✓ le numéro du bon de commande
- ✓ l'état d'avancement de la prestation
- ✓ La mention « Facture » ;
- ✓ Le numéro d'ordre de la facture ;
- ✓ Nom et adresse du créancier ;
- ✓ Les coordonnées complètes de son compte bancaire telles que précisées sur l'acte d'engagement ;

- ✓ Les n° de SIRET ou SIREN et du registre du commerce ;
- ✓ Le Code APE ;
- ✓ La désignation de chaque article livré (marque, quantité) ou de la prestation ;
- ✓ Le montant hors taxes par article et hors taxes avec remise (si remise proposée);
- ✓ Le taux et le montant des taxes ;
- ✓ Le montant total des fournitures livrées TTC ;
- ✓ Le n° du bon de commande ou ordre de service (une facture devant référencer un et un seul bon de commande ou ordre de service) ;
- ✓ Le n° de Siret de l'APHP : 267 500 452 01928 ;
- ✓ Le code service de l'établissement ayant passé commande (présent sur le bon de commande)
- ✓ Le numéro de marché ;
- ✓ Les n° des bons de livraison des fournitures et leur date ou la date de réalisation de la prestation.

Si elle est établie dans un autre Etat membre de l'Union Européenne, la société titulaire devra impérativement faire figurer, sur chaque facture, le numéro individuel d'identification pour les opérations intracommunautaires du GHU AP-HP. Université Paris-Saclay : FR95267500452.

L'absence d'une des mentions listées ci-dessus entrainera un rejet de facture.

Les prestations hors marché devront faire l'objet d'une facturation différente.

8.3 Paiement

Le paiement s'effectue selon les règles de la comptabilité publique, dans les conditions prévues au chapitre 2 « prix et règlement » du cahier des clauses administratives générales-FCS ou TIC.

En application des dispositions du décret n°2013-269 du 29 mars 2013 relatif à la lutte contre les retards de paiement dans les contrats de la commande publique, le délai maximum de paiement est de 50 jours à compter de la présentation de la demande de paiement.

Le défaut de paiement dans ce délai fait courir de plein droit, et sans autre formalité, des intérêts moratoires au bénéfice du titulaire ou du sous-traitant payé directement, conformément à la réglementation en vigueur notamment aux dispositions des articles 8 et 9 du décret n° 2013-269 du 29 mars 2013 relatif à la lutte contre les retards de paiement dans les contrats de la commande publique.

Ce délai est néanmoins suspendu en cas de rejet de la demande de paiement par le pouvoir adjudicateur à des fins de correction jusqu'à la remise d'une nouvelle facture en bonne et due forme.

8.4 Avances

Le titulaire bénéficie de l'avance, sous réserve des conditions visées aux articles 110 à 113 du décret 2016-360 du 25 mars 2016 relatif aux marchés publics. Il peut y renoncer en le mentionnant expressément sur l'acte d'engagement.

8.5 Révision des prix

La 1ère année, les prix sont fermes.

Pour les 2ème, 3ème et 4ème années, les prix du présent accord-cadre sont révisibles par application d'une formule représentative de l'évolution du coût de la prestation.
A défaut, l'indice pris en compte sera le dernier indice connu lors de l'année de révision des prix.

Le mois M0 est le mois correspondant à la date de la notification du marché.

Les prix de base sont révisés, en hausse comme à la baisse, par application de la formule suivante :

$$P1 = P0 \times (0,15 + 0,85 \times I1/I0)$$

Avec I : Indice Insee Indice des Transports Routiers de Marchandises (TRM).

P1 : prix de règlement des prestations à la date de la reconduction tacite du marché.

P0 : prix mentionné à l'annexe 1 de l'Acte d'engagement, le Bordereau des Prix à la date de la notification du marché.

I0 : indice de référence correspondant au mois de la date de la notification.

I1 : dernier indice publié à la date de reconduction tacite du marché.

Le coefficient de la révision, obtenu par cette formule, sera arrêté 4 chiffres après la virgule.
Pour ce calcul, les arrondis seront traités de la façon suivante :

Si la cinquième décimale est comprise entre 0 et 4 (ces valeurs incluses), la quatrième décimale est inchangée (arrondi par défaut) ;

Si la cinquième décimale est comprise entre 5 et 9 (ces valeurs incluses), la quatrième est augmentée d'une unité (arrondie par excès).

8.6 Résiliation

Les dispositions de l'article 7 du CCAG-FCS de 2021 sont applicables au présent marché.

8.7 Pénalités

8.7.1 Pénalités pour non respect des prestations contractuelles

Toutes les pénalités sont dues et ce quels que soient leurs montants.

Seules les prestations effectivement réalisées donnent droit à paiement pour le titulaire.

Chacune de pénalités doit se dissocier :

- Type de pénalité,
- Modalités d'applications,
- Montant de la pénalité et le point de départ.

Le point de départ débute à compter de la constatations, prenant la forme d'un courriel ou d'un courrier en AR ou d'un fax.

Les jours pris en compte sont les jours calendaires.

Cette pénalité s'appliquera sur simple constatation du retard, sans mise en demeure préalable.

Définition des pénalités	Montants des pénalités
--------------------------	------------------------

Pénalité pour retard dans l'exécution des prestations, par le titulaire.	50€ du montant forfaitaire journalier par tranche de 20 mn de retard à compter de l'horaire d'arrivée
Si le titulaire n'a pas délivré les inserts, socles ou rolls vides à l'hôpital Hôpital Cochin	150€ par constatation de non remise des socles ou des rolls
Non-conformité de la livraison avec bon de contrôle contradictoire à l'appui au départ et/ou à l'arrivée des liaisons froides	100 € par constat
Non-respect des limites d'acceptabilité des températures des liaisons froides	100€ par constat
Détérioration de la marchandise (barquettes cassées ou percées entre autre) ou des équipements (inserts, socles rouleurs, caisses, rolls, etc.) lors du transport	100 € par constatation

Le montant total des pénalités de retard ne peut excéder 10 % du montant total hors taxes du marché, ou du bon de commande.

Le GHU Saclay se réserve le droit d'apprécier l'opportunité de l'application des pénalités.

8.7.2 Pénalité pour non transmission des attestations fiscales et sociales ou de travail dissimulé

En cas de non-respect des obligations relatives à la production périodique des attestations fiscales et sociales, et des déclarations relatives à l'article L8221-3 à L8221-4 portant sur le travail dissimulé, le titulaire pourra se voir appliquer des pénalités de 500 € par jour de retard. Le montant total de celles-ci ne peut excéder 10 % du montant minimum du marché ni la somme de 45 000 euros.

8.8 Assurances

Le titulaire doit justifier d'une assurance contractée auprès d'une compagnie agréée, garantissant sa responsabilité civile :

- pour pertes et dommages causés aux biens par des personnes dont l'assuré est civilement responsable, en vertu de l'article 1242 du Code Civil, quelles que soient la nature et la gravité des fautes de ces personnes ;
- pour pertes et dommages causés aux tiers du fait d'accidents ou d'incendies par ses matériels d'industrie, de commerce ou d'exploitation ;
- pour vol et détérioration du matériel de l'Assistance Publique - Hôpitaux de Paris dont il effectuera le remplacement sur la base de la valeur à neuf desdits matériels.

8.9 Dérogation au CCAG-FCS

Le présent CCP déroge :

Par son article	A l'article du CCAG-FCS	Objet
2.5	25	Modification de marché - Clauses de réexamen
8.5	10	Révision des prix
8.6	7	Résiliation
8.7	14	Pénalités

