

Direction des Marchés et du Pilotage contractuel

Cahier des Clauses Techniques Particulières (CCTP)

2024MAPA005 - Mise à disposition d'espaces de travail temporaires au sein
des villes concernées par les projets de SERM

2024MAPA005 – CCTP - DCEV1

Ce document est la propriété de la Société des grands projets. Toute diffusion ou reproduction intégrale ou partielle est autorisée pour et dans la limite des besoins découlant des prestations ou missions du marché conclu avec le titulaire destinataire.

Sommaire

1	PRESENTATION DE LA SOCIETE DES GRANDS PROJETS	3
1.1	Origine et mission	3
1.2	Son organisation	6
2	PRESENTATION DU MARCHÉ	6
2.1	Objet du marché	6
2.2	Description générale des prestations	7
2.2.1	Besoins spécifiques des locaux	7
2.2.2	Equipements et aménagements requis	8
2.3	Périmètre du marché	8
2.4	Exigences techniques et de sécurité	8
2.5	Modalités de Réservation et Gestion des Espaces	9
	Afin de garantir la flexibilité requise, le prestataire devra assurer un délai de réservation réactif (sous maximum 48h) et permettre une personnalisation des notifications pour que chaque collaborateur puisse recevoir un rappel avant sa réservation.	9
2.6	Modalités de Réservation et Gestion des Espaces	9
	LOCALISATION STRATEGIQUE DES ESPACES DE TRAVAIL A PROXIMITE DES TRANSPORTS EN COMMUN POUR LIMITER L'EMPREINTE CARBONE.	9
3	MODALITES D'EXECUTION DES PRESTATIONS	10
3.1	Organisation générale et pilotage des prestations	10
3.1.1	Organisation au sein de la Société des grands projets	10
3.1.2	Organisation attendue du Titulaire	10
3.1.3	Suivi et Évaluation des Prestations	10
3.2	Gouvernance et comitologie	11
3.2.1	Gouvernance	11

1 PRESENTATION DE LA SOCIETE DES GRANDS PROJETS

1.1 Origine et mission

Etablissement public d'Etat, la Société des grands projets (SGP) est chargée de la conception et de la réalisation du Grand Paris Express (GPE), le nouveau métro en Île-de-France.

En tant que maître d'ouvrage, la SGP a pour missions d'assurer :

- La construction des quatre nouvelles lignes de métro (15, 16, 17 et 18) ainsi que le prolongement de la ligne 14 entre Mairie de Saint-Ouen et Saint-Denis - Pleyel ;
- La construction et l'aménagement des gares et ouvrages nécessaires au bon fonctionnement du réseau ;
- L'aménagement des futurs quartiers de gare du Grand Paris Express, en concertation étroite avec les élus locaux et les établissements publics concernés.

La SGP a temporairement délégué la maîtrise d'ouvrage opérationnelle du prolongement sud de la ligne 14 (entre Paris et l'aéroport d'Orly) à la RATP. Elle conserve néanmoins la responsabilité des relations territoriales, des acquisitions foncières et des projets de valorisation de ce prolongement.

▪ **Le Grand Paris**

La loi du 3 juin 2010 définit le Grand Paris comme « un projet urbain, social et économique d'intérêt national » qui vise à renforcer l'attractivité de la région capitale et soutenir la concurrence des autres métropoles mondiales.

Afin d'unir les grands territoires stratégiques de la Région Île-de-France et de réduire les déséquilibres sociaux et territoriaux, la loi du 3 décembre 2010 prévoit que le projet du Grand Paris s'appuie sur la création d'un réseau de transport public de voyageurs (Grand Paris Express) dont la réalisation est confiée à la Société des grands projets renommée Société des grands projets depuis la loi n°2023 1269 du 27 décembre 2023 et le financement des infrastructures est assuré par l'État.

▪ **Le Grand Paris Express**

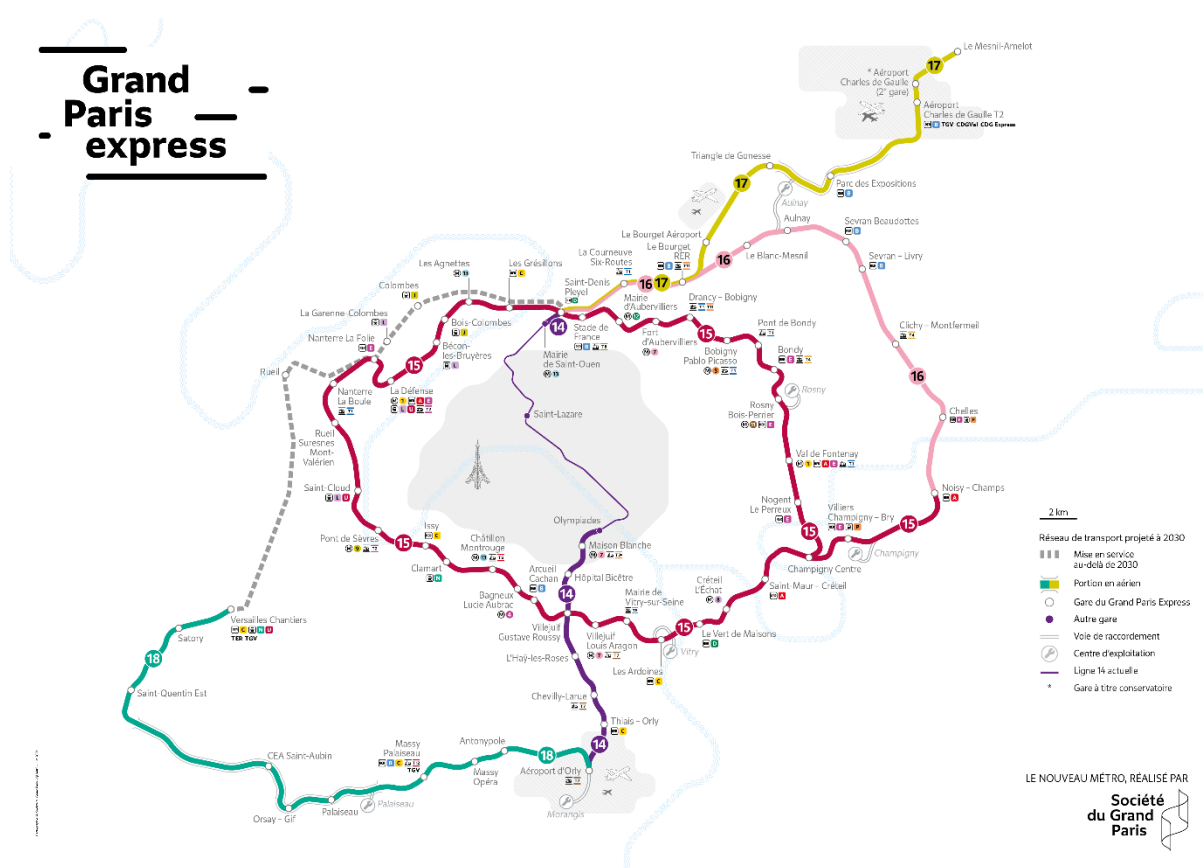
Avec 200 km de métro, 4 nouvelles lignes, 1 ligne prolongée et 68 gares... Le Grand Paris Express est le projet de transport et d'aménagement qui permettra chaque jour à près de 3 millions de voyageurs de se déplacer plus facilement et plus rapidement de banlieue à banlieue sans passer par Paris.

Le projet est découpé en sept lots de travaux allant de :

- Olympiades à Aéroport d'Orly (Ligne 14 Sud) - Maîtrise d'ouvrage partagée avec la RATP ;
- Pont de Sèvres à Noisy - Champs (Ligne 15 Sud) ;
- Saint-Denis - Pleyel à Pont de Sèvres (Ligne 15 Ouest) ;
- Saint-Denis - Pleyel à Champigny Centre (Ligne 15 Est) ;
- Mairie de Saint-Ouen à Saint-Denis - Pleyel, Noisy - Champs au Bourget, du Bourget à Saint-Denis - Pleyel (Lignes 14 Nord, 16 et 17) ;
- Le Bourget au Mesnil-Amélot (Ligne 17 Nord) ;
- Aéroport d'Orly à Versailles Chantiers (Ligne 18).

Le nouveau métro couvrira donc les départements de l'Essonne, des Hauts-de-Seine, de la Seine-et-Marne, de la Seine-Saint-Denis, du Val-de-Marne, du Val d'Oise, des Yvelines et de Paris.

Il sera progressivement mis en service à partir de 2024. Son achèvement aura lieu à l'horizon 2030.



Le Grand Paris Express à horizon 2030.

2024MAPA005 – CCTP - DCEV1

Ce document est la propriété de la Société des grands projets. Toute diffusion ou reproduction intégrale ou partielle est autorisée pour et dans la limite des besoins découlant des prestations ou missions du marché conclu avec le titulaire destinataire.

▪ SGP DEV

La SGP Développement, société par actions simplifiée ayant comme associé unique la SGP, a pour objet de valoriser les savoirs et savoir-faire acquis dans la conception et la réalisation du Grand Paris express, constituant le patrimoine immatériel de la Société des grands projets, notamment par :

- la réalisation, dans le cadre de conventions visées au VI de l'article 7 de la loi n°2010-597 du 3 juin 2010 relative au Grand Paris, de missions d'intérêt général présentant un caractère complémentaire ou connexe aux missions de la Société des grands projets définies aux II à VI ter de l'article 7 précité ;
- la fourniture, à la SGP ou à l'Etat, de prestations d'ingénierie et d'assistance à maîtrise d'ouvrage de grands projets d'infrastructures, de la conception et des études à la construction des équipements et infrastructures ;
- la participation de manière directe ou indirecte à toutes opérations se rattachant à l'un de ces objets, par voie de création de sociétés ou d'entreprises nouvelles, d'apport, de souscription ou d'achat de titres ou de droits sociaux, de prises d'intérêt, de fusion, d'association ou de toute autre manière ;
- toutes opérations industrielles, commerciales, financières, mobilières ou immobilières et toutes opérations de recherche et d'études, se rattachant directement ou indirectement à l'un quelconque des objets susmentionnés.

L'objectif commun de ces entités est la conduite d'études sur des infrastructures de transport destinés à l'exploitation d'un service de personnes ou de marchandises contribuant au développement urbain et périurbain de métropoles régionales sur tout le territoire national, en vue de conduire les procédures administratives précédant la désignation des maîtres d'ouvrage.

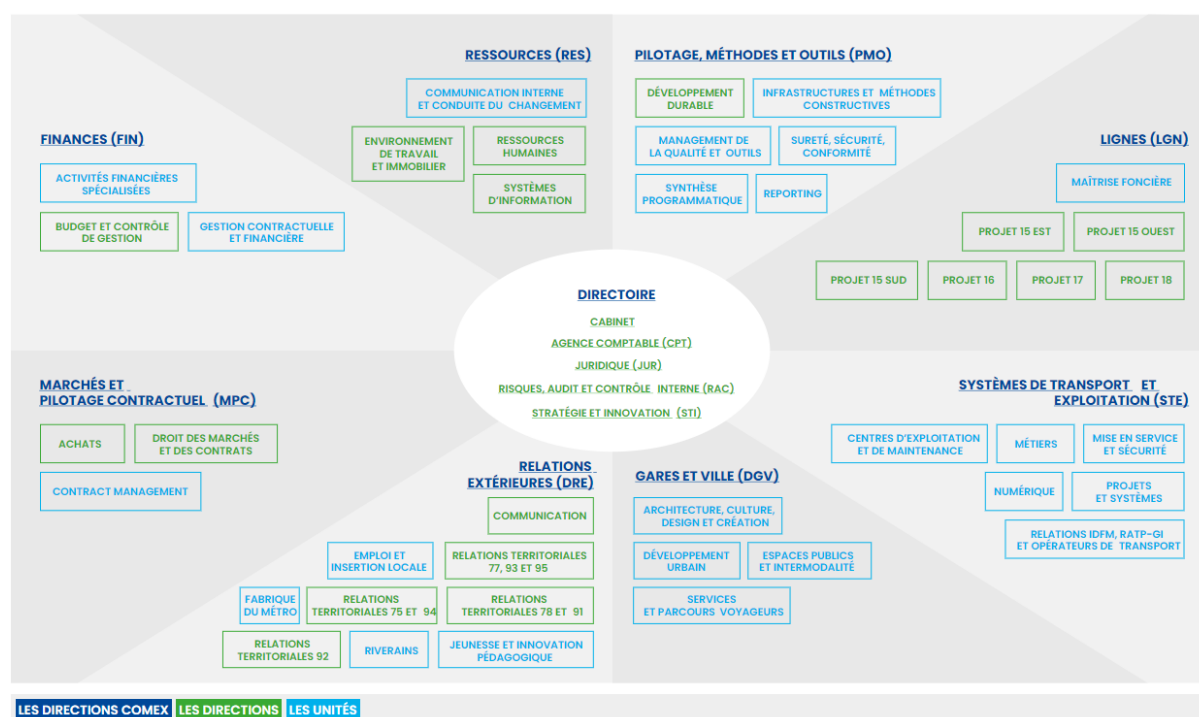
Pour cette raison, la SGP et la SGP Développement souhaitent, par la mise en place de ce groupement de commandes, rationaliser les achats en permettant des économies d'échelle et gagner en efficacité en mutualisant certaines procédures de passation de marchés pour que la SGP Développement puisse exécuter les missions dans les meilleures conditions possibles.

Pour ce faire, la SGP a été désignée comme coordonnateur du groupement de commandes dans le cadre d'une convention de groupement de commandes signée entre les parties le 24/02/2023.

Par souci de simplification, nous allons désigner dans le présent CCTP uniquement la Société des grands projets. Cela induit et recouvre les besoins de la SGP Développement si nécessaire.

1.2 Son organisation

La SGP est organisée en « mode projet » à la fois pour privilégier l'opérationnel et être en prise avec les enjeux sectoriels du futur métro. Elle est appelée à grandir jusqu'à l'échéance des premières mises en service. La gouvernance de la SGP s'appuie principalement sur un directoire et un conseil de surveillance



Les prestations de ce marché sont sous la responsabilité de la Direction de l'environnement de travail et immobilier - DETI (au sein de la Direction des Ressources - RES).

2 PRESENTATION DU MARCHÉ

2.1 Objet du marché

Le présent marché porte sur la mise à disposition d'espaces de travail temporaires dans plusieurs villes françaises pour les collaborateurs de la Société des Grands Projets (SGP) et

de sa filiale SGP Dev, dans le cadre des projets de Services express régionaux métropolitains (SERM). Les prestations attendues doivent assurer des solutions de flexibilité, de confort et d'accessibilité optimales pour le personnel concerné.

2.2 Description générale des prestations

2.2.1 Besoins spécifiques des locaux

Les locaux devront répondre aux besoins suivants :

- Capacité d'accueil :
 - Présence ponctuelle de 2 à 3 jours par semaine pour moins de 10 collaborateurs.
 - Capacité d'accueil en réunion pour un maximum de 20 personnes.
- Accessibilité :
 - Facilité d'accès en transports en commun de nos partenaires principaux (régions, métropoles, directions territoriales de la SNCF, gares principales).
- Flexibilité :
 - Le prestataire doit proposer une flexibilité dans les réservations en termes de jours et d'effectifs.
- Autonomie de réservation :
 - Accessibilité universelle : Plateforme intuitive accessible sur web et/ou mobile, avec authentification sécurisée.
 - Réservation simplifiée : Disponibilités en temps réel, modifications/annulations sous 48h, et rappels automatiques.
 - Support optimal : Assistance technique rapide et conformité aux normes RGPD et d'accessibilité.

2.2.2 Equipements et aménagements requis

- Salles de réunion équipées pour 4 à 20 personnes :
 - Connectique HDMI, écran de projection, système de visioconférence compatible avec Microsoft Teams, paperboard, accès internet Wi-Fi.
- Espaces de travail partagés :
 - Espace d'isolement/confidentialité, mobilier ergonomique, climatisation, sécurité par contrôle d'accès.
- Qualité et confort :
 - Luminosité, insonorisation, et équipements ergonomiques (chaises ajustables, support lombaire).
- Services associés et convivialité :
 - Service de reprographie, espaces de convivialité (machines à café, fontaines à eau, cafétéria), espaces de bien-être (relaxation, espaces détente).

2.3 Périmètre du marché

Les principaux lieux d'intervention incluent, entre autres, Nancy, Metz, Mulhouse, Rouen, Montpellier, Toulouse, Lyon, Grenoble, Saint-Etienne, Clermont-Ferrand, Chambéry, et Annecy. Des villes optionnelles incluent Lille, Strasbourg, Nantes, et autres localités à définir en fonction des besoins spécifiques du projet.

2.4 Exigences techniques et de sécurité

Les locaux fournis doivent être entretenus régulièrement pour garantir un environnement de travail confortable et professionnel. Ils doivent respecter les exigences de sécurité suivantes :

- Maintenance et sécurité (exemples : contrôles réglementaires, fontaines à eau, CVC, etc...) :
 - Les locaux doivent être maintenus en bon état, accessibles uniquement aux collaborateurs autorisés via un système de contrôle d'accès (badges, codes, vigik, etc...).
- Confort des équipements :
 - Climatisation, prises électriques, mobilier ergonomique, accès contrôlé et sécurisé aux locaux afin de garantir la confidentialité des réunions et le confort d'utilisation.

2.5 Modalités de Réservation et Gestion des Espaces

Le prestataire devra mettre à disposition une plateforme de réservation en ligne dédiée pour la gestion des espaces de travail et des salles de réunion. Cette plateforme doit offrir :

- Un accès sécurisé pour les collaborateurs autorisés, avec des identifiants uniques de connexion.
- Une interface intuitive permettant de consulter rapidement la disponibilité des salles et postes de travail.
- Une fonctionnalité de réservation en temps réel, permettant une confirmation immédiate des réservations.
- La possibilité d'annuler ou de modifier les réservations facilement.

Afin de garantir la flexibilité requise, le prestataire devra assurer un délai de réservation réactif (sous maximum 48h) et permettre une personnalisation des notifications pour que chaque collaborateur puisse recevoir un rappel avant sa réservation.

2.6 Modalités de Réservation et Gestion des Espaces

Afin de réduire l'impact environnemental, le prestataire devra respecter les critères écologiques suivants :

- Utilisation de bâtiments éco-labellisés et favorisation des énergies renouvelables.
- Gestion des déchets par recyclage et utilisation de produits d'entretien écologiques.

Localisation stratégique des espaces de travail à proximité des transports en commun pour limiter l'empreinte carbone.

3 MODALITES D'EXECUTION DES PRESTATIONS

3.1 Organisation générale et pilotage des prestations

3.1.1 Organisation au sein de la Société des grands projets

La SGP est représentée par le directeur de la DETI qui est l'interlocuteur privilégié du Titulaire au cours du marché.

Des référents métiers pourront également être amenés à communiquer avec le Titulaire.

3.1.2 Organisation attendue du Titulaire

Le Titulaire affecte à la mission un chef de projet qui sera l'interlocuteur unique de la SGP. Le chef de projet du Titulaire mobilise au moment opportun les ressources nécessaires en qualité et en quantité afin de pouvoir réaliser toutes les prestations prévues au titre de la mission et garantir leur qualité ainsi que le respect du planning déterminé dans le cadre des bons de commandes.

Le chef de projet est le garant du bon déroulement de la mission dans son ensemble. Son expertise, sa force de proposition et son niveau de responsabilité doivent lui permettre de prendre toutes les décisions nécessaires pour le bon déroulement du planning ou l'engagement de ressources adéquates.

À ce titre, il a pour responsabilité de :

- Le pilotage opérationnel des différentes phases du projet ;
- Définir les charges, le planning et l'organisation des différentes phases du projet ;
- Contrôler l'état d'avancement de chaque phase ;
- Proposer ou prendre les mesures nécessaires pour que l'avancement et la charge soient cohérents avec les objectifs du projet ;
- Veiller au bon déroulement de toutes les phases du projet ;
- Coordonner ses équipes et celle de l'éditeur ;
- Suivre les études et les développements qui lui sont confiés ;
- Alerter la SGP le plus en amont possible en cas de problème.

3.1.3 Suivi et Évaluation des Prestations

Un suivi mensuel des prestations sera assuré pour garantir la qualité du service. Des indicateurs de performance clés seront suivis, incluant la satisfaction des utilisateurs, la

2024MAPA005 – CCTP - DCEV1

Ce document est la propriété de la Société des grands projets. Toute diffusion ou reproduction intégrale ou partielle est autorisée pour et dans la limite des besoins découlant des prestations ou missions du marché conclu avec le titulaire destinataire.

qualité des espaces, et le respect des délais de réservation. Le prestataire s'engage à fournir un rapport mensuel et à participer aux réunions de suivi.

Un bilan semestriel des prestations sera réalisé pour adapter les services en fonction des retours d'expérience et des évolutions des besoins des collaborateurs.

3.2 Gouvernance et comitologie

3.2.1 Gouvernance

Dès la notification du marché, le Titulaire désignera un responsable de compte qui deviendra l'interlocuteur privilégié de la SGP. Le responsable de compte doit être muni des pouvoirs nécessaires pour prendre toutes décisions utiles, signer tout document, donner toutes instructions au personnel de son entreprise, assister aux réunions, etc...

Le responsable de compte aura pour rôle d'assurer la mise en place et le suivi du marché. A ce titre, il devra coordonner l'action de ses intervenants et s'assurer que ces derniers respectent les spécifications du marché, ainsi que les éventuelles consignes qui pourraient être données par la SGP.