



CAHIER DES CLAUSES PARTICULIÈRES

MARCHÉ PUBLIC DE FOURNITURES COURANTES ET DE SERVICES

Fourniture d'une benne électrohydraulique pour la grue GR31 du port de Bayonne

Société Portuaire Port de Bayonne
850 Route de la Barre
40220 TARNOS
Tél : 0559649781

SOMMAIRE

1 - Dispositions générales du contrat.....	3
1.1 - Objet du contrat.....	3
1.2 - Décomposition du contrat	3
2 - Pièces contractuelles.....	3
3 - Durée et délais d'exécution.....	3
3.1 - Durée globale prévisionnelle des prestations.....	3
3.2 - Délai de livraison	3
4 - Prix.....	3
4.1 - Caractéristiques des prix pratiqués.....	3
4.2 - Modalités de variation des prix.....	4
5 - Garanties Financières.....	4
6 – Avance	4
7 - Modalités de règlement des comptes.....	4
7.1 - Acomptes et paiements partiels définitifs	4
7.2 - Présentation des demandes de paiement	4
7.3 - Délai global de paiement	4
7.4 - Paiement des cotraitants	4
8 - Conditions d'exécution des prestations.....	5
9 - Garantie des prestations.....	5
10 - Pénalités.....	5
10.1 - Pénalités de retard	5
11 - Assurances.....	5
12 - Résiliation du contrat	5
12.1 - Conditions de résiliation	5
12.2 - Redressement ou liquidation judiciaire	6
13 - Règlement des litiges et langues.....	6
14 - Dérogations	6
15 - Clauses techniques particulières.....	6
15.1 - Prescriptions générales	6
15.2 - Description technique de la benne	7
15.3 – Caractéristiques particulières.....	8

1 - Dispositions générales du contrat

1.1 - Objet du contrat

Les stipulations du présent Cahier des clauses particulières (CCP) concernent la fourniture d'une benne électrohydraulique pour la grue GR31 du port de Bayonne, destinée à la manutention de marchandises solides légères en vrac.

Lieu(x) d'exécution :

SPPB - Terminal portuaire de St Bernard
Giratoire des Casquets
64100 BAYONNE

1.2 - Décomposition du contrat

Il n'est pas prévu de décomposition en lots.

2 - Pièces contractuelles

Les pièces contractuelles du marché sont les suivantes et, en cas de contradiction entre leurs stipulations, prévalent dans cet ordre de priorité :

- L'acte d'engagement (AE) et ses annexes dont la décomposition du prix global et forfaitaire (DPGF)
- Le cahier des clauses particulières (CCP)
- Le mémoire justificatif des dispositions prévues par le titulaire pour l'exécution du contrat
- L'offre technique et financière du titulaire

3 - Durée et délais d'exécution

3.1 - Durée globale prévisionnelle des prestations

La date prévisionnelle de début des prestations est le 01/01/2025.

La date prévisionnelle d'achèvement des prestations est le 30/06/2025.

3.2 - Délai de livraison

L'acte d'engagement fixe le délai de livraison.

L'exécution des prestations débute à compter de la date de notification du contrat.

4 - Prix

4.1 - Caractéristiques des prix pratiqués

Les prestations sont réglées par un prix global forfaitaire selon les stipulations de l'acte d'engagement.

4.2 - Modalités de variation des prix

Les prix sont fermes et non actualisables.

5 - Garanties Financières

Aucune clause de garantie financière ne sera appliquée.

6 – Avance

Aucune avance ne sera versée.

7 - Modalités de règlement des comptes

7.1 - Acomptes et paiements partiels définitifs

Les modalités de règlement des comptes sont définies dans les conditions de l'article 11 du CCAG-FCS.

7.2 - Présentation des demandes de paiement

Le dépôt, la transmission et la réception des factures électroniques sont effectués exclusivement sur le portail de facturation Chorus Pro. Lorsqu'une facture est transmise en dehors de ce portail, la personne publique peut la rejeter après avoir rappelé cette obligation à l'émetteur et l'avoir invité à s'y conformer.

La date de réception d'une demande de paiement transmise par voie électronique correspond à la date de notification du message électronique informant l'acheteur de la mise à disposition de la facture sur le portail de facturation (ou, le cas échéant, à la date d'horodatage de la facture par le système d'information budgétaire et comptable de l'Etat pour une facture transmise par échange de données informatisé).

- Identifiant de la structure publique (SIRET) : 929 819 761

7.3 - Délai global de paiement

Les sommes dues au(x) titulaire(s) seront payées dans un délai global de 30 jours à compter de la date de réception des demandes de paiement.

7.4 - Paiement des cotraitants

En cas de groupement conjoint, chaque membre du groupement perçoit directement les sommes se rapportant à l'exécution de ses propres prestations. En cas de groupement solidaire, le paiement est effectué sur un compte unique, ouvert au nom du mandataire, sauf stipulation contraire prévue à l'acte d'engagement.

Les autres dispositions relatives à la cotraitance s'appliquent selon l'article 12.1 du CCAG-FCS.

8 - Conditions d'exécution des prestations

Les prestations devront être conformes aux stipulations du contrat (les normes et spécifications techniques applicables étant celles en vigueur à la date du contrat).

Stockage, emballage et transport : le stockage, l'emballage et le transport des fournitures sont effectués dans les conditions de l'article 19 du CCAG-FCS. Les emballages relèvent de la responsabilité du titulaire et restent sa propriété. Le transport s'effectue sous sa responsabilité jusqu'au lieu de livraison.

Conditions de livraison : la livraison des fournitures s'effectuera dans les conditions de l'article 20 du CCAG-FCS.

9 - Garantie des prestations

Les fournitures feront l'objet d'une garantie d'au moins 1 an dont le point de départ est la date de notification de la décision d'admission. Les modalités de cette garantie sont définies à l'article 28 du CCAG-FCS.

10 - Pénalités

10.1 - Pénalités de retard

Lorsque le délai contractuel d'exécution ou de livraison est dépassé, par le fait du titulaire, celui-ci encourt, par jour de retard et sans mise en demeure préalable, une pénalité fixée à 1,0/500 de la valeur HT des prestations en retard.

Par dérogation à l'article 14.1 du CCAG-FCS, il n'est prévu aucune exonération à l'application des pénalités de retard.

Le titulaire subira également, en cas de non-respect du délai contractuel d'exécution ou de livraison, une pénalité forfaitaire de 1 500,00 €.

11 - Assurances

Conformément aux dispositions de l'article 9 du CCAG-FCS, tout titulaire (mandataire et cotraitants inclus) doit justifier, dans un délai de 15 jours à compter de la notification du contrat et avant tout commencement d'exécution, qu'il est titulaire des contrats d'assurances, au moyen d'une attestation établissant l'étendue de la responsabilité garantie.

12 - Résiliation du contrat

12.1 - Conditions de résiliation

Les conditions de résiliation du marché sont définies aux articles 29 à 36 du CCAG-FCS. En cas d'inexactitude des documents et renseignements mentionnés aux articles R. 2143-3 et R. 2143-6 à R. 2143-10 du Code de la commande publique, ou de refus de produire les pièces prévues aux articles R. 1263-12, D. 8222-5 ou D. 8222-7 ou D. 8254-2 à D. 8254-5 du Code du travail conformément à l'article R. 2143-8 du Code de la commande publique, le contrat sera résilié aux torts du titulaire.

12.2 - Redressement ou liquidation judiciaire

Le jugement instituant le redressement ou la liquidation judiciaire est notifié immédiatement à l'entité adjudicatrice par le titulaire du marché. Il en va de même de tout jugement ou décision susceptible d'avoir un effet sur l'exécution du marché.

L'entité adjudicatrice adresse à l'administrateur ou au liquidateur une mise en demeure lui demandant s'il entend exiger l'exécution du marché. En cas de redressement judiciaire, cette mise en demeure est adressée au titulaire dans le cas d'une procédure simplifiée sans administrateur si, en application de l'article L627-2 du Code de commerce, le juge commissaire a expressément autorisé celui-ci à exercer la faculté ouverte à l'article L622-13 du Code de commerce.

En cas de réponse négative ou de l'absence de réponse dans le délai d'un mois à compter de l'envoi de la mise en demeure, la résiliation du marché est prononcée. Ce délai d'un mois peut être prolongé ou raccourci si, avant l'expiration dudit délai, le juge commissaire a accordé à l'administrateur ou au liquidateur une prolongation, ou lui a imparti un délai plus court.

La résiliation prend effet à la date de décision de l'administrateur, du liquidateur ou du titulaire de renoncer à poursuivre l'exécution du marché, ou à l'expiration du délai d'un mois ci-dessus. Elle n'ouvre droit, pour le titulaire, à aucune indemnité.

13 - Règlement des litiges et langues

En cas de litige, seul le Tribunal Administratif de Pau est compétent en la matière.

Tous les documents, inscriptions sur matériel, correspondances, demandes de paiement ou modes d'emploi doivent être entièrement rédigés en langue française ou accompagnés d'une traduction en français, certifiée conforme à l'original par un traducteur assermenté.

14 - Dérogations

- L'article 10.1 du CCP déroge à l'article 14.1 du CCAG - Fournitures Courantes et Services
- L'article 10.1 du CCP déroge à l'article 14.1.3 du CCAG - Fournitures Courantes et Services

15 - Clauses techniques particulières

15.1 - Prescriptions générales

Les fournitures du présent marché seront garanties pièces et main d'œuvre pendant au moins un (1) an.

Chaque équipement disposera de sa plaque signalétique et sera estampillé CE. Les équipements sont livrés complets, accompagnés de la documentation complète d'utilisation et du manuel d'entretien constructeur, du dossier de plans détaillés au format DWG, accompagné le cas échéant des certificats des chaînes, manilles de liaison et matériaux de fabrication des ensembles et sous-ensembles de la benne.

La conception des fournitures et tout particulièrement les liaisons mobiles seront adaptées aux conditions d'usage particulières au port de Bayonne, en tenant compte des produits manutentionnés et de l'environnement de travail particulièrement agressif.

Les opérations d'entretien seront facilitées, notamment par le graissage indépendant de chaque pièce mobile et chaque palier de réas par l'intermédiaire de graisseurs compatibles avec les accessoires d'entretien courant. Les pièces d'usure seront facilement interchangeables et disponibles aisément dans le commerce.

Toutes les fournitures du présent marché seront rendues franco de port au port de Bayonne.

15.2 - Description technique de la benne

La benne sera fabriquée avec des aciers à haute résistance, à la robustesse adaptée aux conditions sévères d'utilisation au port de Bayonne, tout en optimisant le poids mort des ensembles.

Les mâchoires, les coquilles inférieures, les parois latérales ainsi que les galets de guidage des câbles seront confectionnées en acier HARDOX 450 ou un équivalent présentant des caractéristiques de résistance à l'abrasion et résistance aux déformations ponctuelles dues aux impacts des matériaux durs sous divers angles.

Les points d'articulation devront être confectionnés en acier WELDOX 700, DILLIMAX 690 ou similaire présentant les mêmes caractéristiques de résistance à la contrainte et à la traction.

La fermeture des ½ coquilles assurera pleinement l'étanchéité notamment dans le cas de produits très fins. Les lèvres inférieures et latérales de la benne seront particulièrement résistantes et conçues de manière à assurer un plan de joint en fermeture parfaitement étanche dans la durée.

Les angles inférieurs des coquilles devront être conçus spécialement pour éviter tout dommage sur les navires lors des opérations de déchargement afin d'empêcher toute perforation en cas de collision et raclage du fond de cale : angle à 45° ou adaptation similaire.

Une attention particulière sera apportée au système d'ouverture/fermeture de la benne en privilégiant des liaisons robustes et durables et au démontage aisé. Un système de roulements sur rotules à faible frottement permettant une fermeture synchrone des deux coques et un centrage parfait de la poutre inférieure par rapport à l'axe de symétrie de la benne sera privilégié.

Les produits manutentionnés sont de type vrac solides à faible densité ($0,4 < d < 1,0$) le plus souvent issus de produits forestiers (plaquettes bois, écorces, tourbe) pouvant être compactés dans la cale du navire.

La forme des coquilles et la cinématique de fermeture doivent être optimisées pour minimiser au maximum les effets de succion lors du mouvement de fermeture tout en favorisant la prise de matériaux et en maximisant le volume d'export. L'emprise de la benne ouverte devra être minimisée au maximum et adaptée aux cales de navires type Feeder.

La benne sera livrée avec un jeu de chaînes adaptées et équipées de manilles et anneaux d'accrochage dimensionnés pour assurer pleinement la suspension de la benne, objet du marché, au crochet en place de la grue GR31 du port de Bayonne.

15.3 – Caractéristiques particulières

- Benne électrohydraulique motorisée
- Capacité d'emport d'environ 25m³
- Marchandises fines en vrac à faible densité (<1)
- La benne devra être équipée de quatre oreilles de levage (deux par coquille) pour la manutention d'engins de nettoyage en fond de cale avec une CMU globale égale à la masse totale du produit de densité 1 contenu dans la benne, environ 25T
- La benne sera livrée avec ses chaînes de jonction, adaptées au crochet de la grue GR31 dont le plan est fourni en ANNEXE 02
- La benne devra être livrée avec son socle de rangement sur quai
- Couleur RAL 3000

MOTEUR ELECTRIQUE

Le moteur électrique de la benne sera de type asynchrone triphasé 400V type S6 avec un facteur de marche minimum de 40%, caractérisé par notamment un service ininterrompu périodique à charge intermittente, une suite de cycles de service identiques comprenant chacun une période de fonctionnement à charge constante et une période de fonctionnement à vide.

La puissance du moteur ne pourra excéder 55KW pour être en harmonie avec les installations de câblage et les protections installées sur la grue.

L'indice de protection de l'ensemble des systèmes électriques devra être égal ou supérieur à IP65.

CONNECTIQUE

Afin de permettre la connexion électrique avec la grue, la benne devra être équipée d'un connecteur de marque ODU Type 310 54+T mâle. Réf : Pin Insert 310.803.150.055.150 installé sur un réceptacle droit avec couvercle à pression pour raccord à baïonnette réf ODU 310.010.000.642.000

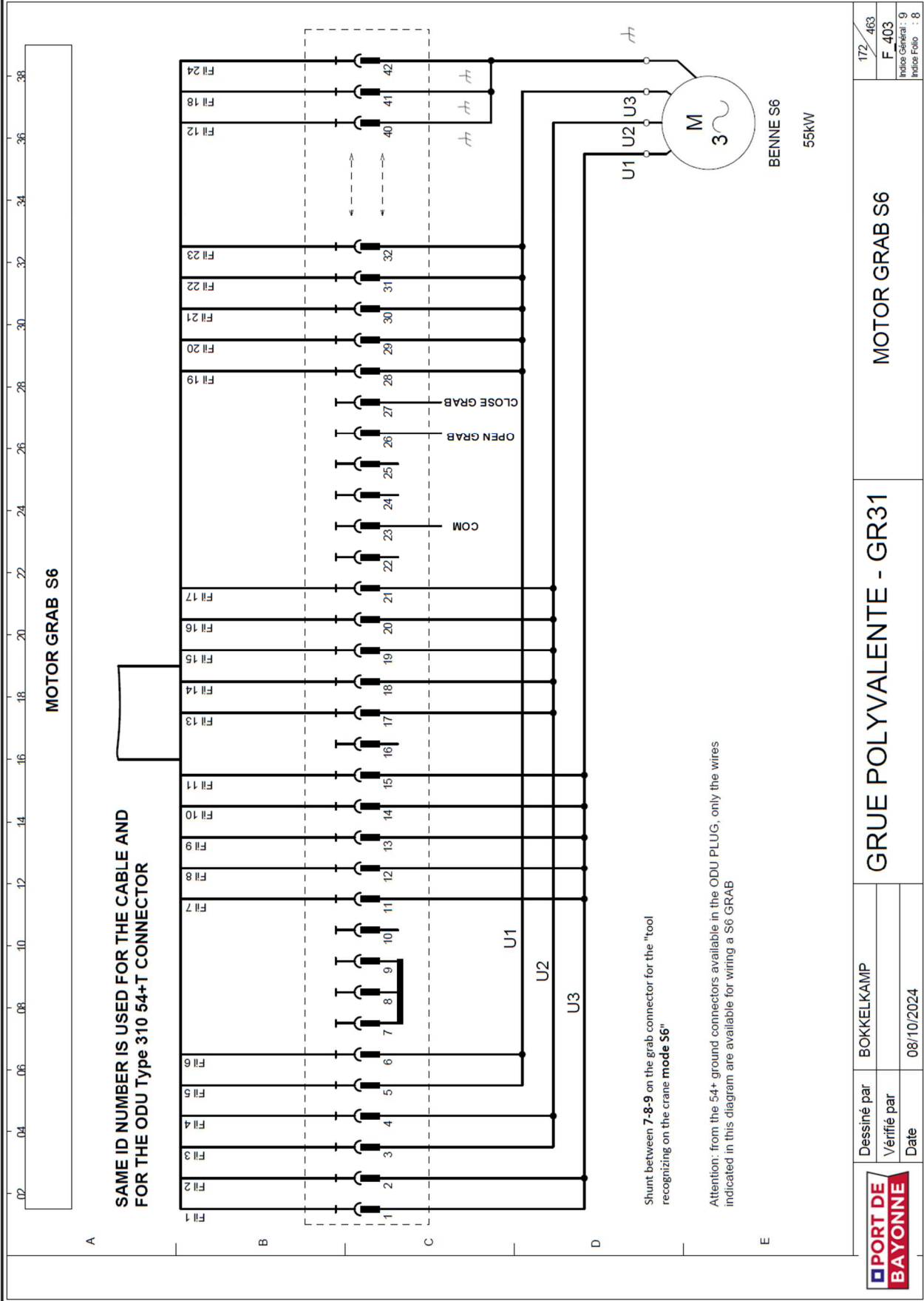
Le câblage de la benne devra être en adéquation avec le câblage de la grue, le schéma de câblage de la grue est fourni en ANNEXE 01.

HYDRAULIQUE

La benne devra être équipée d'équipements hydrauliques de qualité supérieure. La pompe hydraulique devra être optimisée pour garantir le meilleur ratio Pression/Débit possible. La pression d'huile hydraulique ne pourra dépasser les 230 Bars. Les vérins hydrauliques ainsi que leurs garnitures devront être résistants aux produits manutentionnés et aux embruns marins.

Tous les équipements électrohydrauliques de la benne devront être parfaitement protégés de la pluie et les possibles chocs externes occasionnés lors des manutentions.

ANNEXE 01 : Schéma de câblage benne/crochet grue GR31

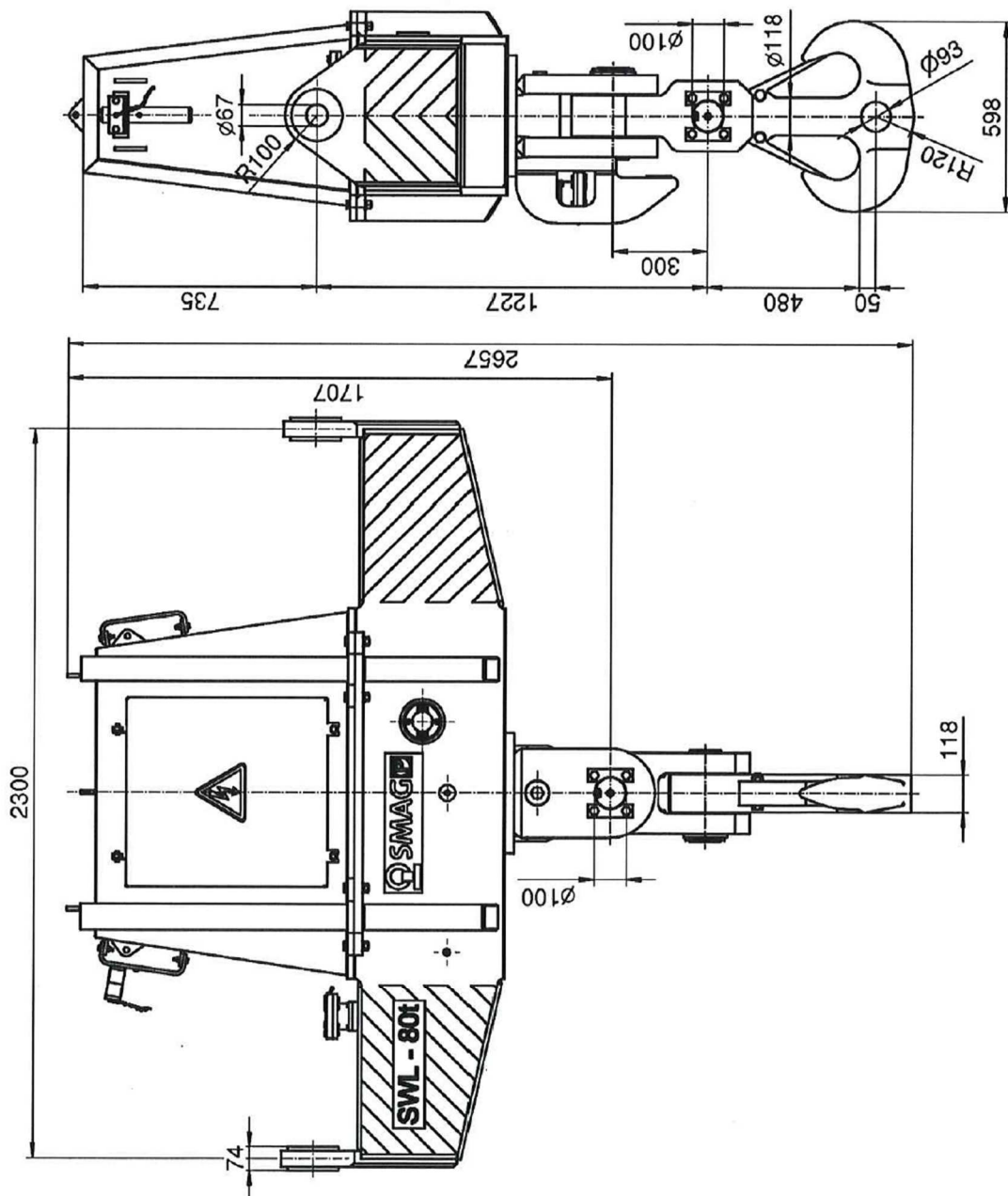


ANNEXE 02 : Plan du crochet GR31



Maschinenkarte / Technische Daten

Abmessungen



Erstellt : 12.09.2011 / GK - Skiba