

## **Direction de l'Immobilier et de l'Environnement**

Programme général valant CCTP pour le marché global sectoriel de conception construction exploitation maintenance pour l'aménagement des locaux de veille des centres de rétention n°2 et 3 du Mesnil-Amelot en application de l'article L2171-4 du code de la commande publique.



4-6 rue de Paris 77990 Mesnil-Amelot

La procédure de consultation utilisée est la procédure adaptée conformément à l'article R2123-1 du code de la commande publique.

## Table des matières

|       |  |    |
|-------|--|----|
| 1.    | Présentation de l'opération .....                  | 2  |
| 1.1.  | Objet du marché .....                              | 2  |
| 1.2.  | Prestations incluses au marché .....               | 2  |
| 1.3.  | Décomposition des prix .....                       | 2  |
| 1.4.  | Intervenants .....                                 | 2  |
| 2.    | Dispositions générales du marché.....              | 3  |
| 2.1.  | Contraintes liées au site .....                    | 3  |
| 2.2.  | Délais .....                                       | 3  |
| 2.3.  | Présentation du site d'intervention.....           | 4  |
| 2.4.  | Nature de l'opération .....                        | 5  |
| 2.5.  | Schéma fonctionnel .....                           | 7  |
| 2.6.  | Volet photographique .....                         | 8  |
| 2.7.  | Règlementation administrative et technique.....    | 8  |
| 3.    | Fiches Espaces .....                               | 10 |
| 4.    | Spécifications particulières à certains lots ..... | 20 |
| 4.1.  | Dépose et Faux planchers.....                      | 20 |
| 4.2.  | Maçonnerie .....                                   | 20 |
| 4.3.  | Murs/cloisonnements.....                           | 20 |
| 4.4.  | Faux plafonds.....                                 | 20 |
| 4.5.  | Menuiseries Intérieures.....                       | 20 |
| 4.6.  | Revêtement de sol.....                             | 20 |
| 4.7.  | Menuiseries extérieures .....                      | 21 |
| 4.8.  | Electricité .....                                  | 21 |
| 4.9.  | Sécurité incendie .....                            | 22 |
| 4.10. | CVC .....  | 22 |
| 4.11. | Plomberie .....                                    | 22 |

## 1. Présentation de l'opération

### 1.1. Objet du marché

Le présent marché a pour objet la conception, la construction, l'exploitation et la maintenance pour l'aménagement des locaux de veille des centres de rétention n°2 et 3 du Mesnil-Amelot situé au 4-6 rue de Paris 77990 Mesnil-Amelot.

### 1.2. Prestations incluses au marché

Les prestations comprennent :

- **Poste 1 : une mission de maîtrise d'œuvre :**
  - Avant-projet définitif (APD)
  - L'autorisation d'urbanisme et son instruction jusqu'à l'obtention
  - Etudes de projet (PRO)
  - Direction de l'exécution du contrat de travaux (DET)
  - Etudes d'exécution (EXE)
  - Assistance lors des opérations de réception et pendant la période de garantie de parfait achèvement (AOR)
  - Synthèse (SYN)
- **Poste 2 : la réalisation des ouvrages dont :**
  - Création de bureaux dans les locaux de veille
  - Création de fenêtres dans les bureaux créés
  - Remplacement des 24 fenêtres existantes et la création de 4 fenêtres dans les chambres d'isolement
  - Le raccordement des équipements des constructions (courants forts, courants faibles) aux réseaux du bâtiment existant.
  - La fourniture des DOE (Dossier des Ouvrages Exécutés) et DIUO (Dossier des Interventions Ultérieures sur l'Ouvrage)
  - La GPA (Garantie de Parfait Achèvement)
  - Les garanties légales (biennale et décennale)
- **Poste 3 : l'entretien et la maintenance :**
  - Des installations CVC (système de climatisation)

### 1.3. Décomposition des prix

Le prix du marché sera décomposé comme cela est indiqué sur le document intitulé Décomposition du Prix Global et Forfaitaire (DPGF). Le prix est global et forfaitaire.

### 1.4. Intervenants

- **Maîtrise d'ouvrage :** Préfecture de Police – Direction de l'Immobilier et de l'Environnement.  
Sous-direction de la Construction – Bureau MOA 3  
1 Bis rue de Lutèce  
75195 Paris Cedex 04
- **Utilisateurs :** SIPAF 77 – Le Mesnil Amelot  
4 rue de Paris  
77990 Le Mesnil Amelot
- **Contrôle Technique :** Bureau Veritas Construction  
2 Rue Jean Mermoz  
91080 Evry Courcouronnes
- **Coordinateur SPS :** ACI  
5bis rue du Bois  
60220 Boutavent

- Comptable assignataire des paiements : Monsieur le Directeur Régional des Finances Publiques d'Ile-de-France et du Département de Paris  
16 rue Notre-Dame des Victoires, 75002 Paris.

## 2. [Dispositions générales du marché](#)

### 2.1. [Contraintes liées au site](#)

L'attention du titulaire est particulièrement attirée sur les dispositions qui énoncent les formalités à accomplir et les consignes à respecter du fait que les travaux à exécuter se situent dans une enceinte à l'intérieur de laquelle des précautions particulières sont à prendre en permanence pour la sécurité.

L'accès au site ne sera autorisé qu'après enquête pour tous les personnels de l'entreprise titulaire et celui de ses sous-traitants. Pour cela, le titulaire devra fournir les photocopies des cartes d'identité de chaque personne intervenant sur le site dans le cadre du marché, ainsi que les photocopies des cartes grises des véhicules. Ces renseignements sont à transmettre au conducteur d'opération représentant la maîtrise d'ouvrage au plus tard **10 jours ouvrés** avant intervention sur site. Une personne pourra se voir refuser l'accès au site. Le titulaire devra en conséquence prendre les dispositions nécessaires pour l'exécution normale de son marché. De plus, un représentant de l'entreprise Titulaire devra être présent pour la réception de chaque livraison.

Les données détenues par l'Administration et dont l'entreprise Titulaire a connaissance à l'occasion de l'exécution de son marché présentent un caractère confidentiel. Elles ne peuvent en aucun cas être communiquées à un tiers.

L'entreprise Titulaire s'interdit toute communication écrite ou orale sur ces sujets et toute remise, même partielle, de documents à un tiers.

#### **Le fonctionnement des services travaillant sur le site sera maintenu pendant toute la durée des travaux.**

Une attention particulière devra être apportée au balisage de la zone de travaux afin de garantir la sécurité des personnels du site.

Les locaux faisant l'objet des travaux seront maintenus en service avec la présence des effectifs. Des aménagements sont possibles en fonction des périodes de la journée.

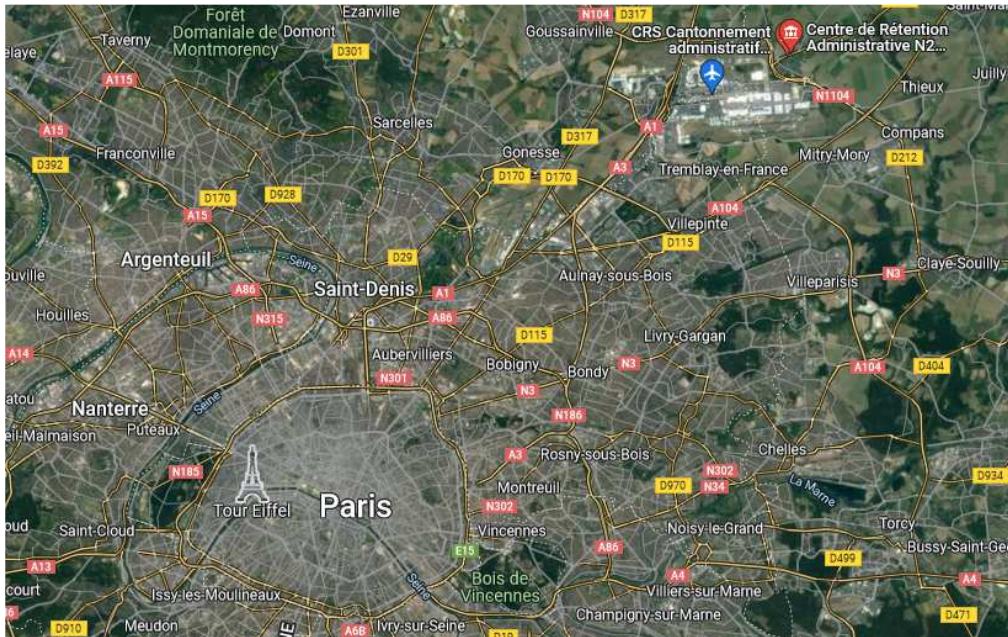
### 2.2. [Délais](#)

Le délai prévisionnel de l'opération sera de 10 mois au total études et travaux, autorisation administrative comprise.



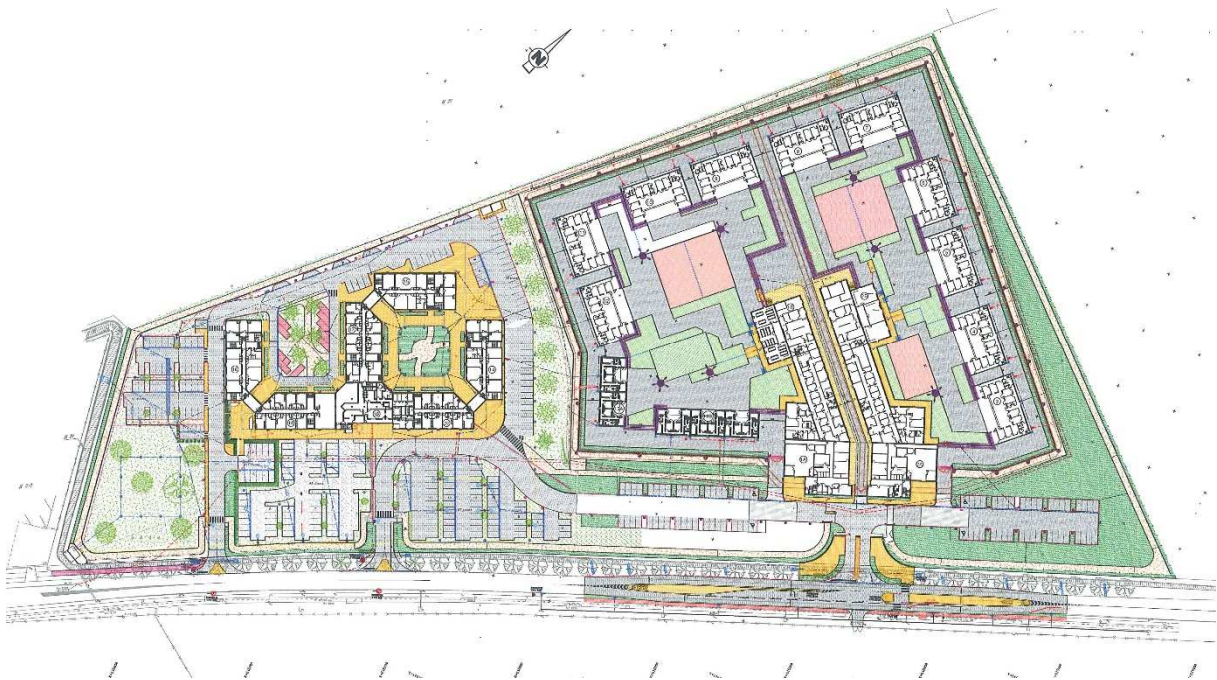
### 2.3. Présentation du site d'intervention

L'opération se situe à 35 km au Nord-Est de Paris, dans le département de Seine et Marne.

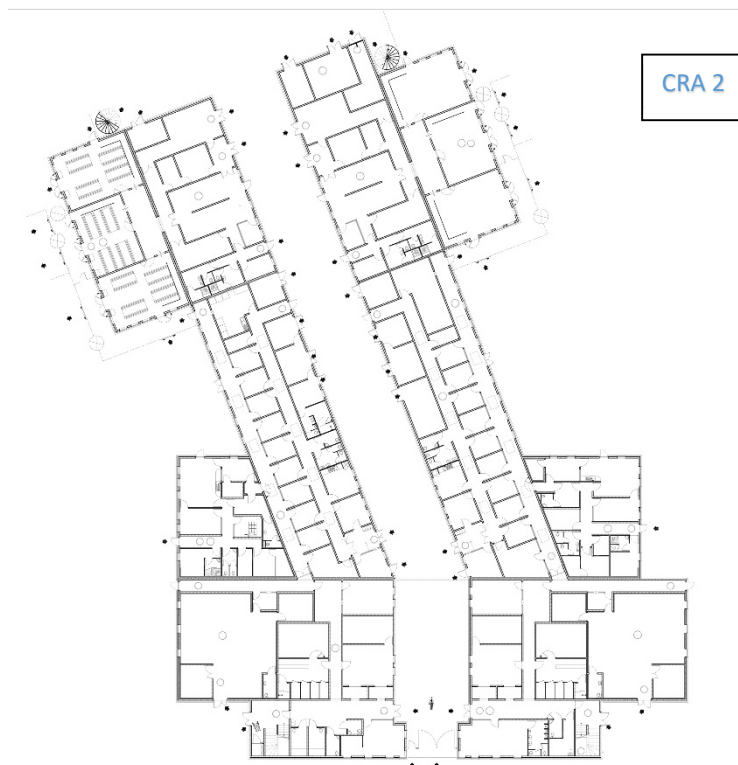


Le site comprend deux ensembles de bâtiments, un cantonnement de CRS intégrant une annexe du TGI de Meaux et le CRA n°2 et 3.

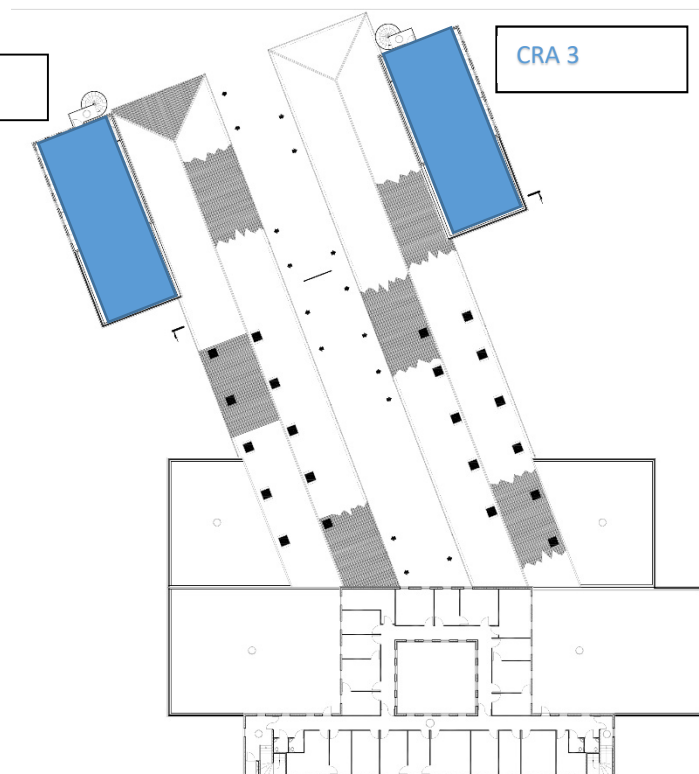
Ce dernier est symétrique divisé par une allée centrale séparant les deux CRA.



Les locaux de veille sont au R+1 et donnent sur les bâtiments d'hébergement.



Plan du RDC



Plan du R+1.

#### 2.4. Nature de l'opération

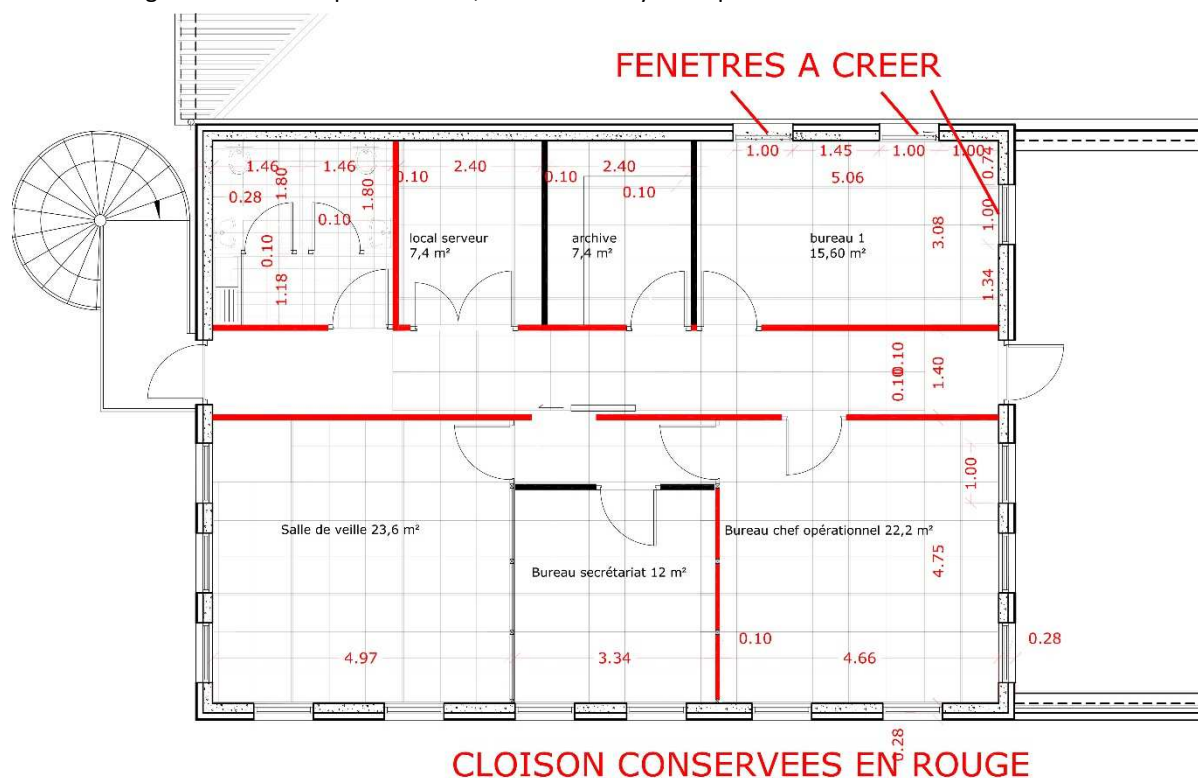
Pour chaque CRA, les effectifs de surveillance sont séparés de leur encadrement. Les bureaux des chefs de CRA sont dans les locaux administratifs côté rue au R+1. L'objet de l'opération est de les rapprocher de la zone de surveillance sur cour.

Les CRA étant symétriques, seul le plan de CRA2 est présenté ici.

Plan de l'existant



Plan d'aménagement souhaité pour le CRA2, le CRA3 sera symétrique.



## CRA 2

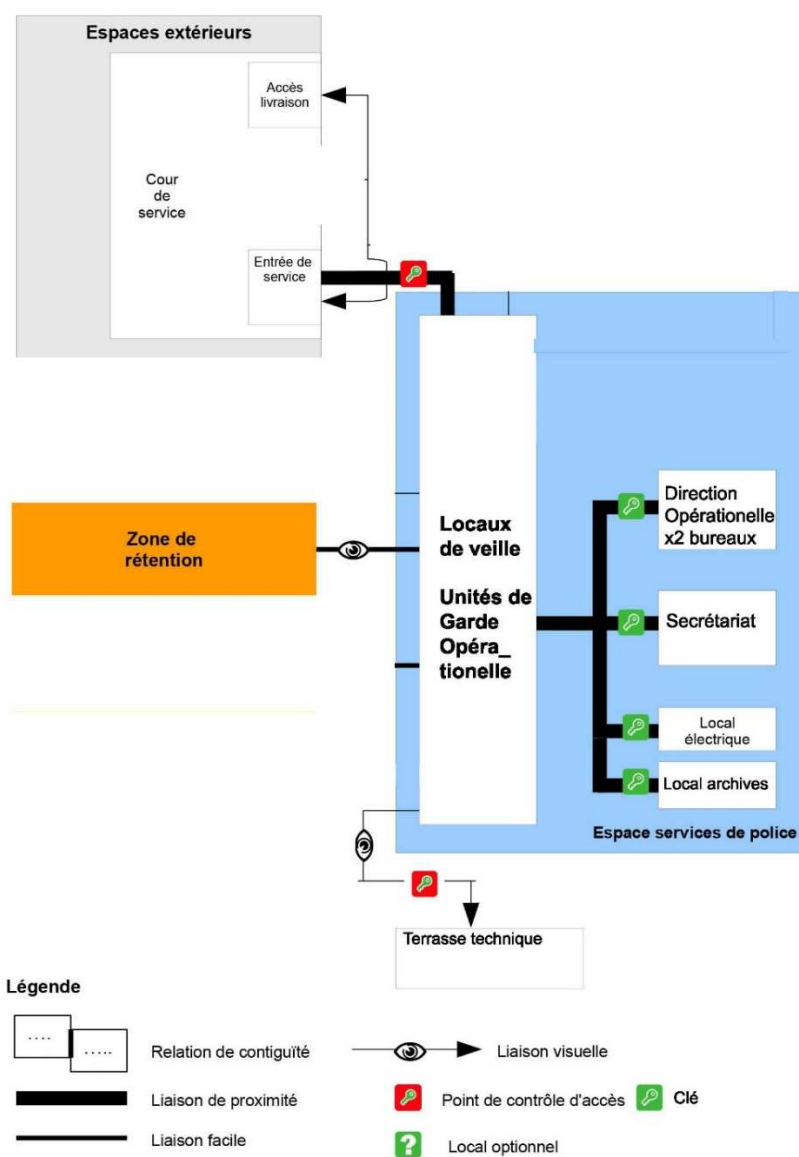
Les études et travaux consistent en :

- La création de 2 bureaux et création de 3 fenêtres dans le bureau du chef de CRA
- La réduction de surface du local serveur et installation d'un lecteur de badge en entrée seulement.
- Ajout d'un lecteur de badge en entrée depuis la terrasse technique.
- La création d'un local archives.
- La réduction de la superficie de la salle de veille.
- Le réaménagement des sanitaires : création d'espaces séparés hommes/femmes.
- Les travaux sont à réaliser de façon équivalente et symétrique dans les locaux de veille des CRA 2 et CRA 3.
- Le remplacement de l'ensemble des fenêtres déjà existantes à l'étage.
- La création de quatre fenêtres dans les chambres de mise à l'écart (isolement) du bâtiment administratif au RDC.



## 2.5. Schéma fonctionnel

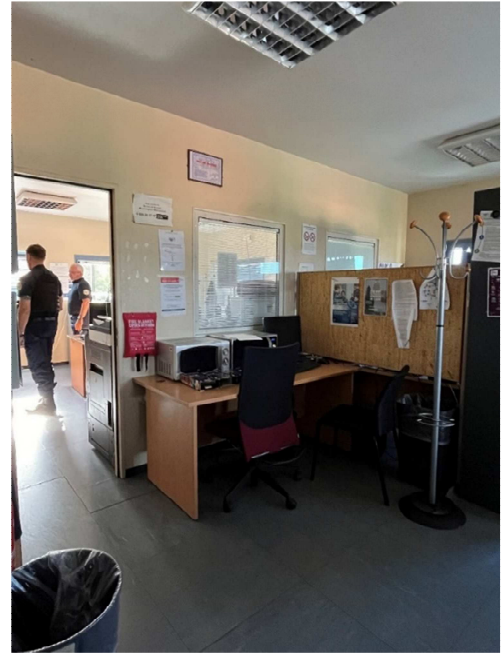
### Schéma fonctionnel de l'espace Locaux de veille



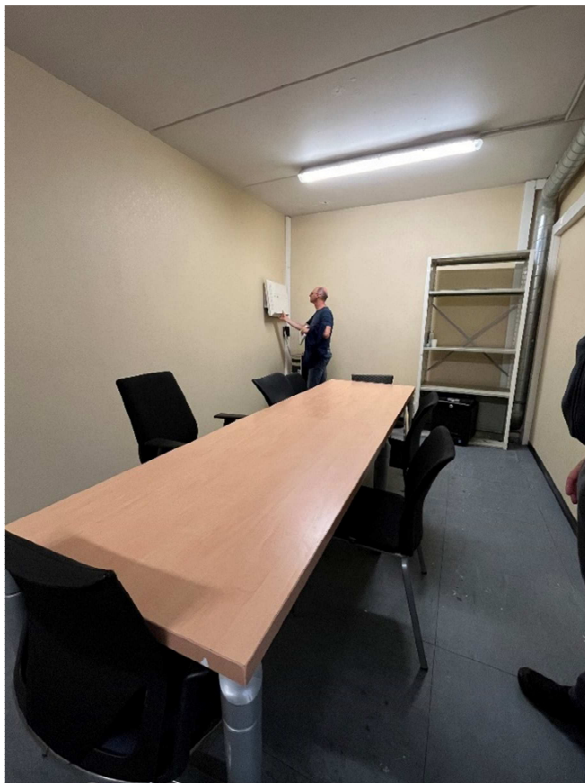
NB : L'ensemble des liaisons de vidéosurveillance et interphonie reportées au local chef de poste ne sont pas rappelées ici.



## 2.6. Volet photographique



Salle de veille et Local technique



## 2.7. Règlementation administrative et technique

Les options techniques générales qui suivent, visent à préciser de manières globales les exigences règlementaires et techniques en vigueur, les objectifs du maître d'ouvrage en termes de fonctionnalité et de performances à atteindre, ainsi que les équipements à prévoir pour l'ensemble de l'opération.

Il est bien entendu que les ouvrages constitutifs de la construction devront satisfaire aux règles administratives et techniques suivantes :

- Réglementation de Sécurité contre les risques d'incendie dans les Etablissements Recevant du Public ;
- Réglementation Handicapés ;
- Règlement Sanitaire Départemental Type ;
- Réglementation thermique RT existant ;
- Code du Travail ;
- Code de l'Urbanisme ;
- Code de la Construction et de l'habitation ;
- Code de l'environnement ;
- Réglementation acoustique ;
- Les lois, décrets, arrêtés, circulaires et autres règlements, ainsi que les DTU, REEF et normes françaises et européennes relatives aux installations techniques ;
- Cahier des Clauses Techniques Générales ;
- Cahier des Clauses Spéciales des Documents Techniques Unifiés ;
- Règles de calcul pour le dimensionnement des ouvrages (Eurocodes...) ;
- Règles et normes parasismiques (Eurocode 8...) ;
- Cahiers du CSTB (notice sur le classement UPEC et classement UPEC.A+ des locaux) ;

Les référentiels de la Préfecture de Police // Direction de l'Immobilier et de l'Environnement :

- Guide de programmation CP50\_500 de 2014
- Charte graphique signalétique PP
- Référentiel des préconisations techniques 2023

Les audits techniques :

- Plan de sécurisation- Liste des lecteurs badges

DILT :

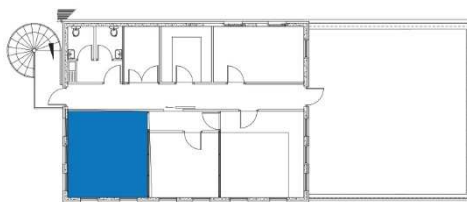
- CSTG Courant faible version 2025\_1.8b

Pour tous ces documents, le concepteur-réalisateur tiendra compte des éventuelles évolutions réglementaires édictées depuis leur parution.

Ces listes ne sont pas exhaustives. En cas de contradiction entre les documents, le niveau de performance le plus élevé sera retenu.

### 3. [Fiches Espaces](#)

#### Fiche explicative Salle de veille n° V1



#### Principaux objectifs et enjeux

Les tâches assignées au chef opérationnel sont très variables d'un CRA à l'autre, en fonction de la configuration du bâtiment et des effectifs à disposition.

##### Invariants des missions du chef opérationnel:

- o Tenue du registre de mouvements (escortes) ;
- o Coordonnateur incendie ;
- o Gestion des effectifs – continuité du commandement.

##### Auxquelles s'ajoutent, selon les cas de figure:

- o Vidéosurveillance, parfois assurée dans un local distinct par une personne distincte à la vigie ;
- o Contrôle des accès intérieurs, parfois assurée à la vigie ;
- o Gestion des radios des policiers, parfois assurée à la vigie ;
- o Tenue du registre de rétention, parfois assurée au greffe uniquement ;

Cette fiche se propose de définir les exigences et la qualité attendue dans le cas le plus sensible où le chef opérationnel assure l'intégralité de ces missions. Dans le cas où une vigie est envisagée, les spécifications afférentes se reportent sur le local vigie.

Compte tenu de l'importance des missions incombant au chef opérationnel, une attention particulière sera accordée à l'ergonomie de ce local.

#### Acteurs et activités

Policiers  
Mode d'occupation continue, de jour et de nuit

#### Qualité attendue

##### Accessibilité, fonctionnalité

Le positionnement du chef opérationnel est crucial pour lui permettre le meilleur contrôle visuel (de préférence direct) sur l'extérieur du CRA, l'accueil et les espaces fréquentés par les retenus.

Les nombreux retours de vidéosurveillance nécessitent un effort d'ergonomie : bureau profond permettant de reposer des écrans, espaces muraux pour y fixer des écrans.

Les besoins en affichage sont importants et doivent être conciliés avec l'accès à l'éclairage naturel.

##### Sûreté, sécurité

Se référer au schéma fonctionnel du chef opérationnel pour les liaisons visuelles directes à prendre en compte.

##### Confort

Prendre en compte le confort visuel en position assise : visibilité sur les écrans et sur l'extérieur du local. Contraintes visuelles à limiter (contrastes et éblouissements), tout en favorisant un éclairage naturel.

Prendre en compte les apports de chaleur internes liés aux équipements informatiques pour le confort thermique et la ventilation.

**Entretien, maintenance**

Local fortement sollicité, exigence accrue de robustesse.

**Repères pour le dimensionnement**

**Équipements, mobilier (hors marché)**

Plan de travail

Écrans posés sur le plan de travail

2 chaises de bureau robustes

**Surface indicative**

2 postes de travail

Jusqu'à 28 m<sup>2</sup> pour 96 retenus selon le nombre de fonctions assurées

**Exigences techniques particulières**

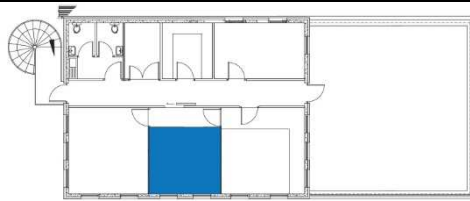
Garder un contraste par rapport à l'espace d'accueil du public : local chef opérationnel moins éclairé pour efficacité de la partie vitrée sans tain.

Prévoir 30% de réserve pour le passage de câble par rapport à l'existant.

Toutes les prises sont ondulées et secourues.

Report des alarmes.

## Fiche explicative Bureau secrétariat n°V2



### Principaux objectifs et enjeux

Cette fiche générique s'applique à tous les bureaux classiques, attribués nominativement à un ou plusieurs policiers :

- Bureau du chef de centre ;
- Bureau de l'adjoint au chef de centre ;
- Bureau Unités gardes et transfert ;
- Secrétariat - standard.

### Acteurs et activités

Policiers - Visiteurs ponctuellement

Travail classique de bureau

Mode d'occupation de jour principalement

### Qualité attendue

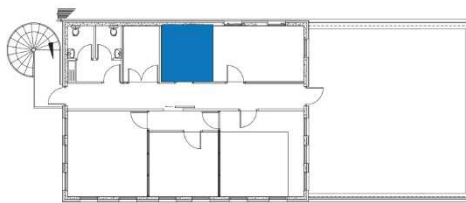
- **Accessibilité, fonctionnalité**
  - Prévoir un espace d'attente devant le bureau du chef de centre.
  - La communication directe entre le bureau de l'adjoint et le chef de centre peut s'avérer utile : utile mais pas nécessaire.
  - Proximité voire contiguïté du secrétariat avec le bureau du chef de centre et de son adjoint.
  - Prévoir cimaises (en bois par ex.) à 1,10 m de hauteur sur les murs pour éviter leur dégradation par les armes de service.
- **Sûreté, sécurité**
  - Protection des vues (retenus et visiteurs) et intrusions

### Repères pour le dimensionnement

- **Équipements, mobilier (hors marché)**
  - Mobilier standard de bureau : table, chaises, armoire.
  - Table + chaises supplémentaires dans le bureau du chef de centre.
  - Armoire vestiaire pour le chef de centre et son adjoint.
- **Surface indicative**
  - 1 à 3 personnes
  - 12 à 22 m<sup>2</sup>



## Fiche explicative Local Archive n°V3



### Acteurs et activités

Policiers

Espace unique d'archivage pour l'ensemble des services de la PAF.

Mode d'occupation occasionnel de jour principalement.

### Qualité attendue

- **Accessibilité, fonctionnalité**  
Prévoir un espace de consultation sur place.
- **Sûreté - sécurité**  
Pas de contrôle de sécurité à prévoir.
- **Confort**  
Privilégier l'éclairage automatique.

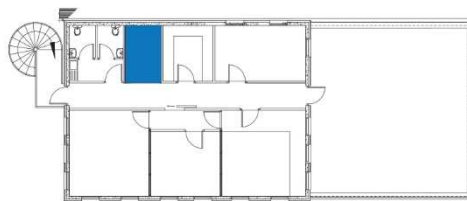
### Repères pour le dimensionnement

- **Équipements, mobilier(inclus)**  
Étagères de rangement **incluses au marché**

### Surface indicative

1 espace d'environ 10 m<sup>2</sup>.

## Fiche explicative Local Serveur n°V4



### Principaux objectifs et enjeux

Ce local répondra aux exigences du référentiel DILT.

#### Acteurs et activités

Le personnel technique (interne ou externe) accède aux équipements pour des opérations d'entretien, de maintenance ou de modification des installations.

### Qualité attendue

#### Accessibilité, fonctionnalité

Les dimensions du local permettront d'intervenir sans-gêne tout autour des équipements.

#### Sûreté, sécurité

Porte antieffraction et accès contrôlé

#### Confort

Le fonctionnement pérenne des équipements nécessite une température maîtrisée du local, qui sera climatisé.

#### Repères pour le dimensionnement

Ce local répondra aux exigences du référentiel DILT.

#### Exigences techniques particulières

Ce local répondra aux exigences du référentiel DILT.

### Attentes particulières / Remarques

Si un plancher technique est installé, la ventilation devra éviter de générer des remontées de poussière depuis celui-ci afin de ne pas endommager les équipements.

|           |           |               |                        |  |
|-----------|-----------|---------------|------------------------|--|
| Périmètre | Etage CRA | Surface utile | <b>Salle de veille</b> |  |
| Nb        | 2         | 21 m²         |                        |  |

| DESCRIPTION  |  |  |   |       |
|--|--|--|---|-------|
| <b>Salle de veille</b>   |  |  |   |       |
| Observations particulières<br><br>En lien direct avec la circulation |  |  | Utilisateurs  |       |
|  |  |  | Profil : Public / visiteur : non<br>Personnel : oui |       |
|  |  |  | Nombre d'occupants                                  | 2 à 3 |

| CONTRAINTES ARCHITECTURALES |        |        |                    |          |
|-----------------------------|--------|--------|--------------------|----------|
| Gabarit d'accès             | 90x210 | en cm  | Lumière naturelle  | oui      |
| Hauteur libre sous plafond  | 240    | cm     | Protection solaire | oui      |
| Charge admissible           | 250    | daN/m² | Occultation        | oui film |

| REVETEMENTS |  |  |  |  |
|-------------|--|--|--|--|
| Sol         | Caractéristiques                         |  |  |  |
|             | Plancher technique avec dalles amovibles |  |  |  |
| Mur         | Caractéristiques                         |  |  |  |
|             | Peinture                                 |  |  |  |
| Plafond     | Caractéristiques                         |  |  |  |
|             | ditto existant placo plâtre              |  |  |  |
| Acoustique  | Caractéristiques                         |  |  |  |
|             | oui                                      |  |  |  |

| LOTS TECHNIQUES       |              |                             |     |  |
|-----------------------|--------------|-----------------------------|-----|--|
| Courants forts        | Nb de prises | Caractéristiques            |     |  |
|                       | 12           | Nb de prise P+T+N générales |     |  |
|                       | 1            | Prise Four                  |     |  |
| Courants faibles      | Nb de prises | Caractéristiques            |     |  |
|                       | 1            | RJ 45 téléphone par poste   |     |  |
|                       | 2            | RJ 45 data réseau par poste |     |  |
|                       | 10           | Report vidéo                |     |  |
| Confort thermique     |              | 18°/26°C                    |     |  |
| Ventilation           |              | 30 m³/h/occupant            |     |  |
| Plomberie Sanitaire   |              | Eau froide                  | non |  |
|                       |              | Eau chaude                  | non |  |
|                       |              | Evacuation                  | non |  |
| Eclairage à maintenir |              | 300 lux                     |     |  |

| SECURITE / SURETE       |     |  |  |  |
|-------------------------|-----|--|--|--|
| Détection intrusion     | OUI |  |  |  |
| Vidéo-surveillance      | OUI |  |  |  |
| Quincaillerie           |     |  |  |  |
| Alarmer incendie        | OUI |  |  |  |
| Détection incendie      | OUI |  |  |  |
| Menuiseries extérieures |     |  |  |  |

| EQUIPEMENTS |  |  |              |  |
|-------------|--|--|--------------|--|
| Inclus      |  |  | Hors travaux |  |
|             |  |  | Mobilier     |  |

|           |           |               |                |  |
|-----------|-----------|---------------|----------------|--|
| Périmètre | Etage CRA | Surface utile | <b>Bureaux</b> |  |
| Nb        | 6         | variable m²   |                |  |

|   |  |  |  |  |
|---|--|--|--|--|
| <b>DESCRIPTION</b>  |  |  |  |  |
| <b>Bureaux</b>  |  |  |  |  |
| <b>Observations particulières</b><br>En lien direct avec la circulation |  |  | <b>Utilisateurs</b><br>Profil : Public / visiteur : non<br>Personnel : oui<br>Nombre d'occupants : 1 à 3 |  |

|                                    |        |        |                    |     |
|------------------------------------|--------|--------|--------------------|-----|
| <b>CONTRAINTES ARCHITECTURALES</b> |        |        |                    |     |
| Gabarit d'accès                    | 90x205 | en cm  | Lumière naturelle  | oui |
| Hauteur libre sous plafond         | 240    | cm     | Protection solaire | oui |
| Charge admissible                  | 250    | daN/m² | Occultation        | oui |

|                    |  |  |  |  |
|--------------------|--|--|--|--|
| <b>REVETEMENTS</b> |  |  |  |  |
| <b>Sol</b>         | <b>Caractéristiques</b>  |  |  |  |
|                    | Faux-plancher  |  |  |  |
| <b>Plafond</b>     | <b>Caractéristiques</b>  |  |  |  |
|                    | Faux-plafond démontable dalles minérales ou placoplâtre                                      |  |  |  |
| <b>Mur</b>         | <b>Caractéristiques</b>  |  |  |  |
|                    | Toile de verre peinte / Cimaises (hauteur 1,10m) pour protéger les murs des armes de service |  |  |  |
| <b>Acoustique</b>  | <b>Caractéristiques</b>  |  |  |  |
|                    | 44dB(A)/locaux voisins et circulations<br>0,65s<Tr<0,8s                                      |  |  |  |

|                              |              |                             |     |  |
|------------------------------|--------------|-----------------------------|-----|--|
| <b>LOTS TECHNIQUES</b>       |              |                             |     |  |
| <b>Courants forts</b>        | Nb de prises | Caractéristiques            |     |  |
|                              | 4            | Nb de prise P+T+N générales |     |  |
|                              | 0            | Prise Four                  |     |  |
| <b>Courants faibles</b>      | Nb de prises | Caractéristiques            |     |  |
|                              | 1            | RJ 45 téléphone par poste   |     |  |
|                              | 2            | RJ 45 data réseau par poste |     |  |
|                              | 0            | prise multimédia            |     |  |
|                              | 0            | prise TV/FM/SAT             |     |  |
| <b>Confort thermique</b>     |              | 19°/24°C                    |     |  |
| <b>Ventilation</b>           |              | 25 m³/h/occupant            |     |  |
| <b>Plomberie Sanitaire</b>   |              | Eau froide                  | non |  |
|                              |              | Eau chaude                  | non |  |
|                              |              | Evacuation                  | non |  |
| <b>Eclairage à maintenir</b> |              | 300 lux modulable           |     |  |

|                                |     |     |  |  |
|--------------------------------|-----|-----|--|--|
| <b>SECURITE / SURETE</b>       |     |     |  |  |
| Détection intrusion            | OUI |     |  |  |
| Vidéo-surveillance             | NON |     |  |  |
| Quincaillerie                  |     |     |  |  |
| <b>Alarmes incendie</b>        |     | OUI |  |  |
| <b>Détection incendie</b>      |     | OUI |  |  |
| <b>Menuiseries extérieures</b> |     |     |  |  |

|                    |  |  |                     |  |
|--------------------|--|--|---------------------|--|
| <b>EQUIPEMENTS</b> |  |  |                     |  |
| <b>Inclus</b>      |  |  | <b>Hors travaux</b> |  |
|                    |  |  | Mobilier            |  |

|           |           |               |                 |  |
|-----------|-----------|---------------|-----------------|--|
| Périmètre | Etage CRA | Surface utile | <b>Archives</b> |  |
| Nb        | 2         | 10 m²         |                 |  |

| DESCRIPTION   |  |  |  |  |
|---|--|--|--|--|
| <b>Archives</b>   |  |  |  |  |
| <b>Observations particulières</b><br><br>En lien direct avec la circulation |  |  | <b>Utilisateurs</b><br>Profil : Public / visiteur : non<br>Personnel : oui<br>Nombre d'occupants : 0 |  |

| CONTRAINTES ARCHITECTURALES |        |        |                    |     |
|-----------------------------|--------|--------|--------------------|-----|
| Gabarit d'accès             | 90x205 | en cm  | Lumière naturelle  | non |
| Hauteur libre sous plafond  | 240    | cm     | Protection solaire | non |
| Charge admissible           | 250    | daN/m² | Occultation        | non |

| REVETEMENTS |   |  |  |  |
|-------------|---|--|--|--|
| Sol         | Caractéristiques  |  |  |  |
|             |   |  |  |  |
| Mur         | Caractéristiques  |  |  |  |
|             | Toile de verre peinte.                                  |  |  |  |
| Plafond     | Caractéristiques  |  |  |  |
|             |   |  |  |  |
| Acoustique  | Caractéristiques  |  |  |  |
|             | 44dB(A)/locaux voisins et circulations<br>0,65s<Tr<0,8s |  |  |  |

| LOTS TECHNIQUES  |                 |                             |  |                       |                   |     |
|------------------|-----------------|-----------------------------|--|-----------------------|-------------------|-----|
| Courants forts   | Nb de prises    | Caractéristiques            |  | Confort thermique     | 19°/24°C          |     |
|                  | 1               | Nb de prise P+T+N générales |  | Ventilation           | 25 m³/h/occupant  |     |
|                  | 0               | Prise Four                  |  |                       |                   |     |
| Courants faibles | Nb de prises    | Caractéristiques            |  | Plomberie Sanitaire   | Eau froide        | non |
|                  | 1               | RJ 45 téléphone par poste   |  |                       | Eau chaude        | non |
|                  | 2               | RJ 45 data réseau par poste |  |                       | Evacuation        | non |
|                  | 0               | prise multimédia            |  | Eclairage à maintenir | 300 lux modulable |     |
| 0                | prise TV/FM/SAT |                             |  |                       |                   |     |

| SECURITE / SURETE       |     |  |  |  |
|-------------------------|-----|--|--|--|
| Détection intrusion     | non |  |  |  |
| Vidéo-surveillance      | NON |  |  |  |
| Quincaillerie           |     |  |  |  |
| Alarmer incendie        | OUI |  |  |  |
| Détection incendie      | OUI |  |  |  |
| Menuiseries extérieures |     |  |  |  |

| EQUIPEMENTS |  |  |              |  |
|-------------|--|--|--------------|--|
| Inclus      |  |  | Hors travaux |  |
| Etagères    |  |  |              |  |



|          |           |               |                   |  |
|----------|-----------|---------------|-------------------|--|
| Bâtiment | Etage CRA | Surface utile | <b>Sanitaires</b> |  |
| Nb       | 2         | 10 m²         |                   |  |

|   |  |  |  |  |
|---|--|--|--|--|
| <b>DESCRIPTION</b>                            |  |  |  |  |
| <b>Bloc sanitaires (sanitaires et lavabo)</b> |  |  |  |  |

|                                   |  |  |                     |                         |
|-----------------------------------|--|--|---------------------|-------------------------|
| <b>Observations particulières</b> |  |  | <b>Utilisateurs</b> |                         |
|                                   |  |  | Profil :            | Public / visiteur : non |
|                                   |  |  |                     | Personnel : oui         |
|                                   |  |  | Nombre d'occupants  | l'effectif du centre    |

|                                    |        |        |                    |     |
|------------------------------------|--------|--------|--------------------|-----|
| <b>CONTRAINTES ARCHITECTURALES</b> |        |        |                    |     |
| Gabarit d'accès                    | 90x205 | en cm  | Lumière naturelle  | non |
| Hauteur libre sous plafond         | 240    | cm     | Protection solaire | non |
| Charge admissible                  | 300    | daN/m² | Occultation        | non |

|                    |  |  |  |  |
|--------------------|--|--|--|--|
| <b>REVETEMENTS</b> |  |  |  |  |
| <b>Sol</b>         | Caractéristiques   |  |  |  |
|                    | antidérapant PN18<br>U4 P4 E3 C2<br>grès cérame R12/13                 |  |  |  |
| <b>Mur</b>         | Caractéristiques   |  |  |  |
|                    | facile d'entretien<br>Peinture et/ou grès cérame émaillé toute hauteur |  |  |  |
| <b>Plafond</b>     | Caractéristiques   |  |  |  |
|                    | faux-plafond acoustique pour locaux humides démontable                 |  |  |  |
| <b>Acoustique</b>  | Caractéristiques   |  |  |  |
|                    | isolation extérieure 30 db<br>isolation aux autres locaux 44 db        |  |  |  |

|                              |              |                             |     |  |
|------------------------------|--------------|-----------------------------|-----|--|
| <b>LOTS TECHNIQUES</b>       |              |                             |     |  |
| <b>Courants forts</b>        | Nb de prises | Caractéristiques            |     |  |
|                              | 2            | Nb de prise P+T+N générales |     |  |
|                              |              | Nb de prise P+T+N autres    |     |  |
| <b>Courants faibles</b>      | Nb de prises | Caractéristiques            |     |  |
|                              |              | RJ 45 téléphone             |     |  |
|                              |              | RJ 45 data réseau           |     |  |
|                              |              | prise multimédia            |     |  |
|                              |              | prise TV/FM/SAT             |     |  |
| <b>Confort thermique</b>     |              | 20°/24°C                    |     |  |
| <b>Ventilation</b>           |              | 15 vol/h                    |     |  |
| <b>Plomberie Sanitaire</b>   |              | Eau froide                  | oui |  |
|                              |              | Eau chaude                  | oui |  |
|                              |              | Evacuation                  | oui |  |
| <b>Eclairage à maintenir</b> |              | 200 lux sur lavabos         |     |  |

|                                |                                  |                    |  |  |
|--------------------------------|----------------------------------|--------------------|--|--|
| <b>SECURITE / SURETE</b>       |                                  |                    |  |  |
| <b>Détection intrusion</b>     | non                              |                    |  |  |
| <b>Vidéo-surveillance</b>      | non                              |                    |  |  |
| <b>Quincaillerie</b>           | porte à condamnation pour les wc |                    |  |  |
| <b>alarmes incendie</b>        |                                  | sonore et visuelle |  |  |
| <b>Détection incendie</b>      |                                  | oui                |  |  |
| <b>menuiseries extérieures</b> |                                  |                    |  |  |

|  |  |  |  |  |
|--|--|--|--|--|
| <b>EQUIPEMENTS</b>   |  |  |  |  |
| <b>Inclus</b>  |  |  |  |  |
| Lavabo ou plan de travail et vasque + miroir + distributeurs de savon, sèche-mains électriques<br>WC + brosse + porte rouleaux<br>Patères<br>Meuble évier 120x60 |  |  |  |  |
| <b>Hors travaux</b>  |  |  |  |  |
|  |  |  |  |  |

|          |           |               |                        |  |
|----------|-----------|---------------|------------------------|--|
| Bâtiment | Etage CRA | Surface utile | <b>Local technique</b> |  |
| Nb       | 2         | 6 m²          |                        |  |

|  |  |  |  |  |
|--|--|--|--|--|
| <b>DESCRIPTION</b>                     |  |  |  |  |
| Local technique avec baie informatique |  |  |  |  |

|                                   |  |  |                     |                         |
|-----------------------------------|--|--|---------------------|-------------------------|
| <b>Observations particulières</b> |  |  | <b>Utilisateurs</b> |                         |
|                                   |  |  | Profil :            | Public / visiteur : non |
|                                   |  |  |                     | Personnel : oui         |
|                                   |  |  | Nombre d'occupants  | 1                       |

|                                    |         |        |                    |     |
|------------------------------------|---------|--------|--------------------|-----|
| <b>CONTRAINTES ARCHITECTURALES</b> |         |        |                    |     |
| Gabarit d'accès                    | 140x205 | en cm  | Lumière naturelle  | non |
| Hauteur libre sous plafond         | 240     | cm     | Protection solaire | non |
| Charge admissible                  | 300     | daN/m² | Occultation        | non |

|                    |  |  |  |  |
|--------------------|--|--|--|--|
| <b>REVETEMENTS</b> |  |  |  |  |
| <b>Sol</b>         | Caractéristiques   |  |  |  |
|                    | Faux-plancher  |  |  |  |
| <b>Plafond</b>     | Caractéristiques   |  |  |  |
|                    | Faux-plafond   |  |  |  |
| <b>Mur</b>         | Caractéristiques   |  |  |  |
|                    | Peinture   |  |  |  |
| <b>Acoustique</b>  | Caractéristiques   |  |  |  |
|                    | Isolément extérieur 30 db<br>Isolément aux autres locaux 44 db |  |  |  |

|                              |              |                             |     |  |
|------------------------------|--------------|-----------------------------|-----|--|
| <b>LOTS TECHNIQUES</b>       |              |                             |     |  |
| <b>Courants forts</b>        | Nb de prises | Caractéristiques            |     |  |
|                              | 2            | Nb de prise P+T+N générales |     |  |
|                              |              | Nb de prise P+T+N autres    |     |  |
| <b>Courants faibles</b>      | Nb de prises | Caractéristiques            |     |  |
|                              |              | RJ 45 téléphone             |     |  |
|                              |              | RJ 45 data réseau           |     |  |
|                              |              | prise multimédia            |     |  |
|                              |              | prise TV/FM/SAT             |     |  |
| <b>Confort thermique</b>     |              | 20°/26°C                    |     |  |
| <b>Ventilation</b>           |              | 15 vol/h                    |     |  |
| <b>Climatisation</b>         |              | oui                         |     |  |
| <b>Plomberie Sanitaire</b>   |              | Eau froide                  | non |  |
|                              |              | Eau chaude                  | non |  |
|                              |              | Evacuation                  | non |  |
| <b>Eclairage à maintenir</b> |              | 200 lux                     |     |  |

|                                |                  |        |  |  |
|--------------------------------|------------------|--------|--|--|
| <b>SECURITE / SURETE</b>       |                  |        |  |  |
| <b>Détection intrusion</b>     | non              |        |  |  |
| <b>Vidéo-surveillance</b>      | non              |        |  |  |
| <b>Quincaillerie</b>           | contrôle d'accès |        |  |  |
| <b>alarmes incendie</b>        |                  | sonore |  |  |
| <b>Détection incendie</b>      |                  | oui    |  |  |
| <b>menuiseries extérieures</b> |                  |        |  |  |

|                    |  |  |                     |  |
|--------------------|--|--|---------------------|--|
| <b>EQUIPEMENTS</b> |  |  |                     |  |
| <b>Inclus</b>      |  |  | <b>Hors travaux</b> |  |
|                    |  |  |                     |  |
|                    |  |  |                     |  |

#### 4. [Spécifications particulières à certains lots](#)

##### 4.1. [Dépose et Faux planchers](#)

Dépose du faux plafond, de la faïence, étagères, mobilier divers.

Remplacement des dalles du faux plancher et adaptation au droit des cloisons créées.

Dépose appareillages.

Dépose des équipements dans les WC.

Dépose des blocs portes.

##### 4.2. [Maçonnerie](#)

Ouverture dans cloison placo existante = 6,30 m²

Création des ouvertures en façades (démolition, linteau et tableau) - dans mur porteur y/c renforts et note de calcul - plans

Création des tableaux

Création des appuis filants

Raccord intérieur après changements des châssis : enduit, placo, peinture, électricité

Reprise de seuil des portes comprenant démolition par sciage, coffrage, béton...

Percements et calfeutrements

Evacuation des déchets et mise en décharge - type DIB

##### 4.3. [Murs/cloisonnements](#)

Fourniture et mise en œuvre de cloison placostil - 98/48

Mise en peinture des murs compris préparation, primaire et 2 couches – blanc + 1 coloris dans la gamme

Mise en peinture des plafonds compris préparation, primaire et 2 couches – blanc

La cloison donnant sur la salle de veille intégrera une imposte vitrée.

Les cloisons devront avoir une bonne résistance mécanique et acoustique. Les différentes peintures devront résister aux nettoyages intensifs au moyen de détergents puissants.

Remise en état global des murs déjà existants.

##### 4.4. [Faux plafonds](#)

Fourniture et mise en œuvre d'un faux plafond de type acoustique - 600x600

Fourniture et mise en œuvre d'un faux plafond de type placo + isolation - CF1/2h

##### 4.5. [Menuiseries Intérieures](#)

Fourniture et pose de bloc-porte - à peindre - CF1/2h

Fourniture et pose de bloc-porte - à peindre - PF1/2h

Fourniture et pose de bloc-porte coulissant - à peindre

Châssis vitré

Patères, étagères, trappes...

Soffites

Joués

Gaine technique en demi-stil

Nettoyage complet

##### 4.6. [Revêtement de sol](#)

SPEC - SEL

Ragréage

Chape isolante

Revêtement de mur : faïence

Revêtement de sol de type carrelage antidérapant

Revêtement de sol de type carrelage 30x30  
Plinthe droite en carrelage  
Siphon de sol et création d'une évacuation compris raccordement  
Barre de seuil  
Profilé de finition

#### 4.7. Menuiseries extérieures

##### Création de 6 fenêtres au niveau des futurs bureaux de chefs (bureau 1 15,60 m²).

Pour chaque CRA, deux fenêtres donnant sur le toit adjacent seront de type impostes avec ouvrant en oscillo battant coté toiture. La fenêtre donnant sur la terrasse sera dito existante.

Fenêtres carrées de 1m sur 1m. Prise de mesure exacte à réaliser lors d'une visite.

Cahier des charges souhaité des fenêtres :

Dimension : 1000x1000 mm (prise de mesure indispensable)

Fenêtres en aluminium Haute Performance avec rupture de pont thermique sur l'ouvrant et le dormant

Pose d'un nouvel appui de fenêtre OU démontage et thermo-laquage des appuis de fenêtres en coloris gris basalte RAL 7012

Vitrage feuilleté 44.2/12/10 mm (Verre feuilleté sur l'extérieur, site sécurisé Police, site à proximité de l'aéroport CDG : nuisances sonores)

Ouverture type à la française

Trois paumelles minimum avec deux paumelles en partie supérieure

Deux points de fermeture avec poignée de fermeture quart de tour

Gaz Argon (faible émissivité chaud/froid)

Coloris gris basalte RAL 7012

Portes extérieurs en aluminium thermolaquée compris vitrage isolant spécifique PF ou CF, joints, calfeutrement, condamnation, béquille, ferme-porte... - 1,00 x 2,10 m ht

Contrôle d'accès et organigramme

Dépose et remplacement des grilles de ventilation

Remplacement de l'ensemble des 24 fenêtres déjà existantes.

##### Création de quatre châssis fixes renforcés dans les cellules d'isolement au RDC près du chef de poste à l'entrée du CRA.

Les objectifs généraux pour les fenêtres des zones de rétention sont éviter les fuites et améliorer l'« ambiance » de la chambre (lumière naturelle, aération, « augmenter le volume de la pièce »).

Il faut prévoir un système robuste et bon marché pouvant se changer en cas de besoin. Cependant, dans les cas jugés opportuns, les châssis pourront être équipés de vitres possédant des caractéristiques anti-vandalisme et antieffraction (classe EN 356). En fonction des exigences adoptées, les profils des menuiseries extérieures doivent alors présenter une résistance mécanique compatible avec les surcharges liées au poids des vitrages et des dimensions de feuillure en adéquation avec les épaisseurs de vitrage correspondantes.

Le vitrage sera de type : Vitrage anti- vandalisme et anti- effraction (Type SGG Stadip-Protect)

#### 4.8. Electricité

Création de prises de courant pour les nouveaux postes créés (2 prises classiques, 2 prises ondulées, et 2 prises RJ45 par poste).

Remplacement des éclairages dans chaque bureau avec passage en LED avec variateurs et fourniture dans les nouveaux créés.

Bureau 1 (chef de CRA) : 1 poste

Bureau 2 (chef opérationnel) : 3 postes.

Bureau 3 (secrétariat) : 2 postes.

Installation d'un contrôle d'accès au niveau du local serveur, uniquement un lecteur de badge en extérieur pour entrer dans le local.

Installation d'un lecteur de badge sur l'accès depuis la terrasse extérieure.

#### 4.9. Sécurité incendie

Détecteurs avec report d'alarme technique à la salle de veille pour le local archive et le local serveur.

#### 4.10. CVC

Climatisation déjà installée à changer et à installer dans les nouvelles pièces créées.

Création d'une climatisation dédiée pour le local serveur.

La réglementation sur la ventilation devra être respectée sur l'ensemble des locaux.

#### 4.11. Plomberie

Réaménagement des sanitaires avec création d'un espace hommes et d'un espace femmes.

Remise en état des peintures et remplacement du lavabo des sanitaires par une évier type cuisine.

Création d'un siphon de sol dans les sanitaires.

Installation de chauffages dans les nouveaux bureaux créés.